

Anexo 1 Evolución en la tasa de cobertura bruta por nivel educativo en el periodo 1994-1997

	1994	1995	1996	1997
educación media	80,80%	80,84%	83,64%	84,73%
educación primaria	83,31%	86,62%	96,39%	97,15%

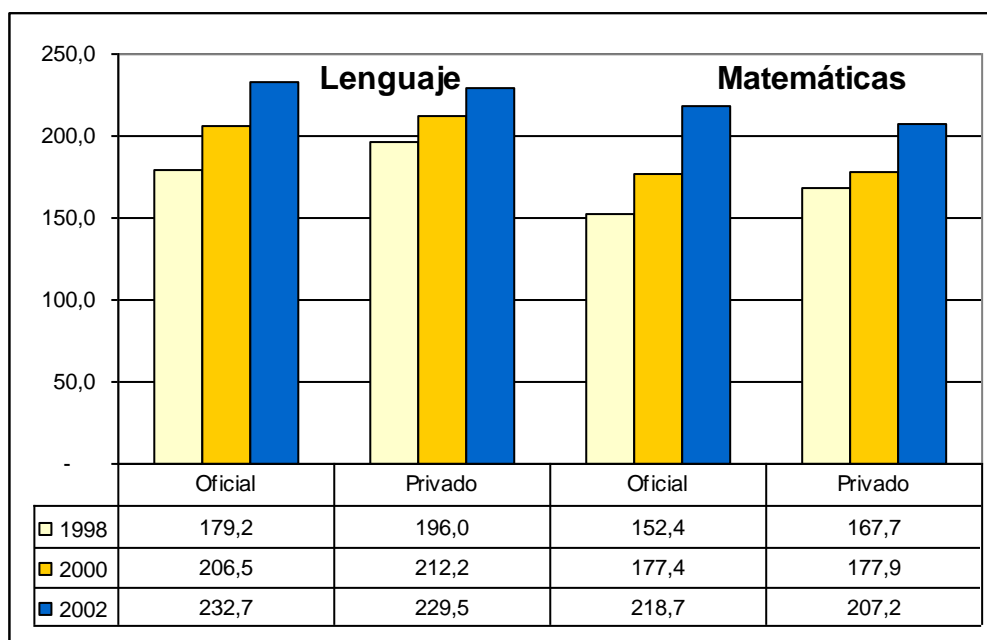
Fuente: Secretaría de Educación. Coordinación de Planeación.

Anexo 2. Cupos generados en el sector educativo en Bogotá 1998-2001

	Total
Modalidad	
1.Colegios Distritales con administración en concesión a privados	18.289
2. Subsidios en colegios privados	41.515
3. Construcción de aulas de preescolar	6.200
4. Reconstrucción / Adecuación de colegios	33.097
5. Mejor utilización de la capacidad instalada	106.797
5.1 Por rutas de transporte	25.000
5.2 Por ajuste de parámetros y/o creación de grados	81.797
TOTAL	205.898

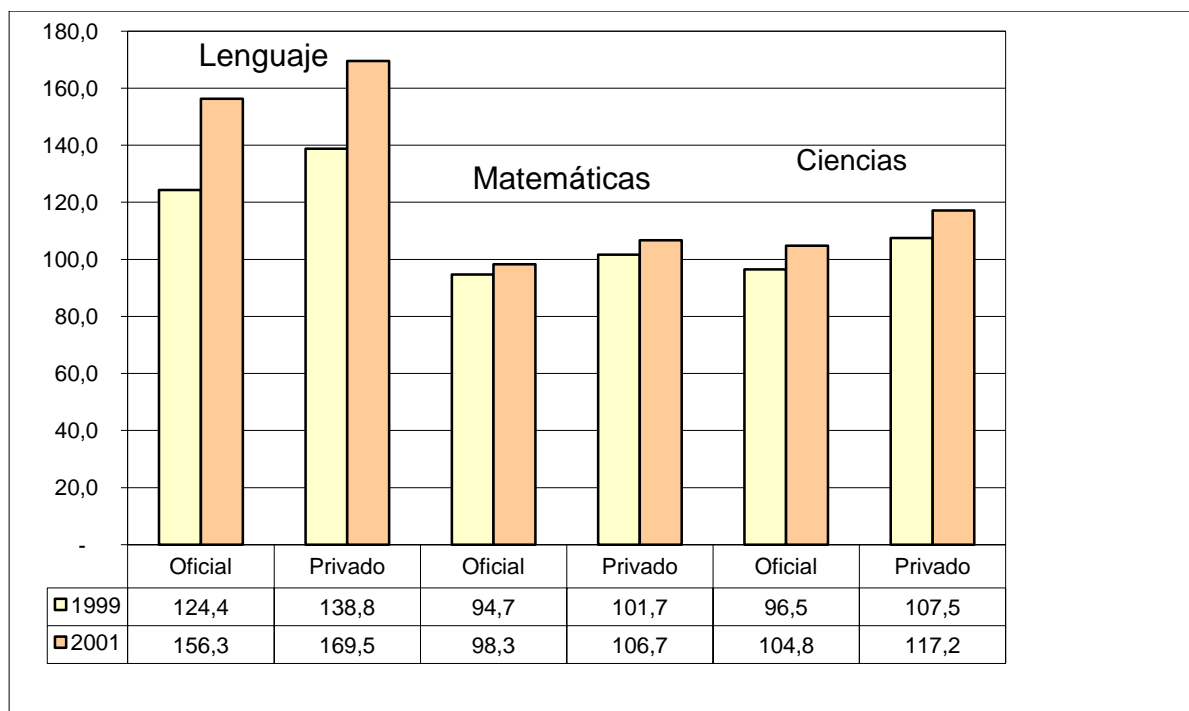
Fuente: Dirección de Planeación de la SED

Anexo 3: Evolución promedio general por sector y por área, 3° y 5°. 1998-2000-2002



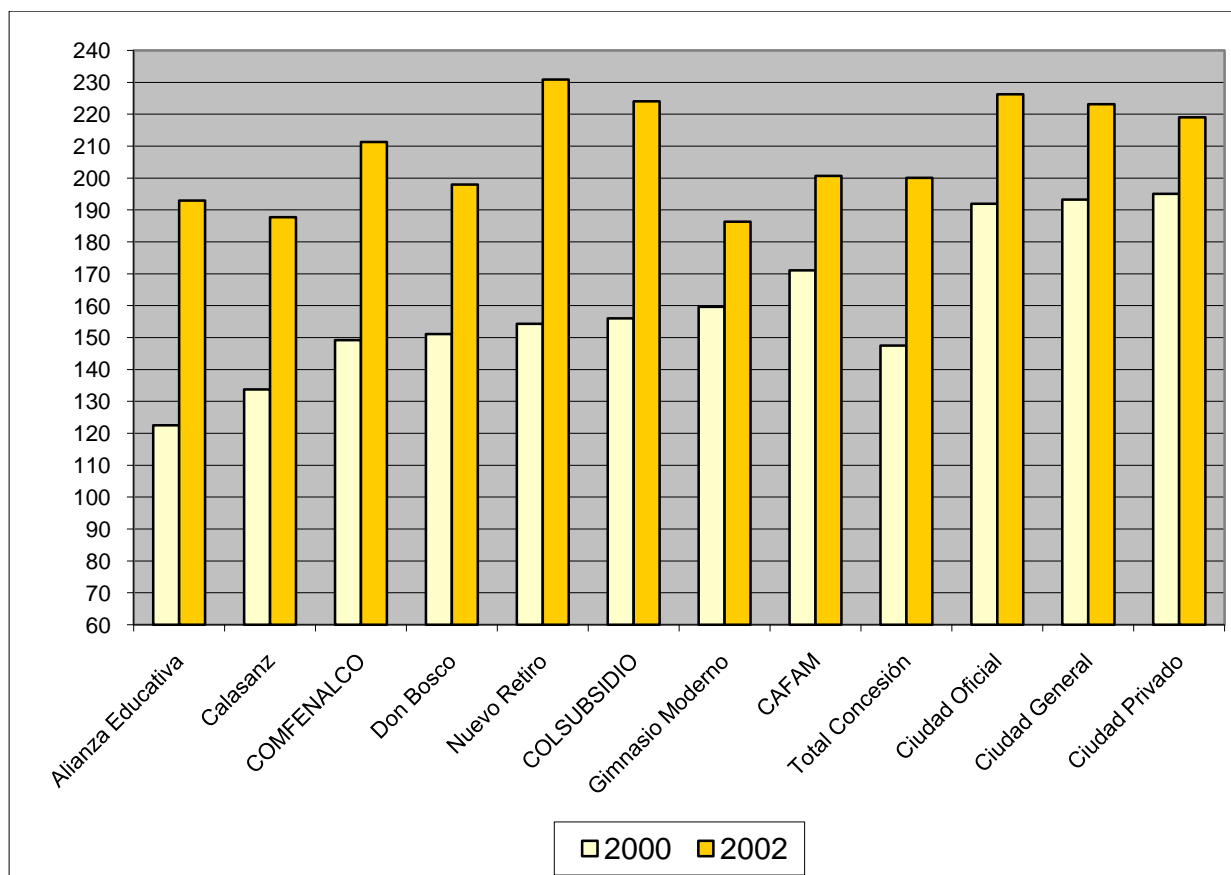
Fuente: Subdirección de Evaluación y Análisis. Secretaría de Educación de Bogotá

Anexo 4: Evolución promedio general por sector y por área, 7° y 9°. 1999-2001



Fuente: Subdirección de Evaluación y Análisis. Secretaría de Educación de Bogotá.

Anexo 5. Evolución del promedio por concesionario para 3° y 5°. 2000-2002



Fuente: Subdirección de Evaluación y Análisis. Secretaría de Educación de Bogotá.

Anexo 6: Textos y libros de referencia adquiridos entre 1999-2003.

	Textos Adquiridos	Libros referencia y consulta adquiridos	Total textos y libros Adquiridos
1999	182.663	87.287	269.950
2000	186.618	116.587	303.205
2001	143.873	85.968	229.841
2002	126.561	99.097	225.658
2003	96.165	71.384	167.549
	735.880	460.323	1.196.203

Fuente: Subdirección de Medios Educativos. Secretaría de Educación de Bogotá.

Anexo 7 Deserción y reprobación por modelo en el año 2003

MODELO	MATRÍCULA INICIAL	MATRÍCULA FINAL	DESERCIÓN	%	REPROBACI ÓN	%
SED	722.963	708.790	14.173	1,96	21.892	3,09
CONCESIO NES	23.128	23.108	20	0,08	463	2,00
SUBSIDIOS	106.794	103.986	2.808	2,63	1.629	1,57
TOTAL	852.885	835.884	17.001	1.99	23.984	2.87

Fuente. Secretaría de Educación. Cálculos Subdirección de Análisis Sectorial Educación Contraloría

Anexo 8. Matrícula Oficial y No Oficial en Bogotá en el periodo 1998-2004

Cuadro 5 Matrícula Oficial y No Oficial en Bogotá (1998-2004)

	1998	1999	2000	2001	2002	2003	2004
Total Oficial	629.238	681.489	719.298	773.230	817.492	860.867	902.513
Instituciones Oficiales	570.575	615.583	642.477	668.999	709.397	722.963	757.189
Concesión	-	-	7.007	19.374	21.430	23.117	26.308
Subsidios	58.663	65.906	69.814	84.857	86.665	114.787	119.016
Total No Oficial	735.804	714.266	720.054	702.617	695.836	683.351	n.d.
Total Matrícula	1.365.042	1.395.755	1.439.352	1.475.847	1.513.328	1.544.218	-
Participación Oficial	46,1%	48,8%	50,0%	52,4%	55,7%	55,7%	-
Participación No Oficial	53,9%	51,2%	50,0%	47,6%	44,3%	44,3%	-
Crecimiento Oficial	-	8,3%	5,5%	7,5%	5,3%	5,3%	4,8%
Crecimiento No Oficial	-	-2,9%	0,8%	-2,4%	-1,0%	-1,8%	-
Crecimiento Total	-	2,2%	3,1%	2,5%	2,0%	2,0%	-

Fuente: Cálculos Subdirección de Análisis Sectorial-SED, con base en el Sistema de Matrícula y ENH-DANE.

Nota: la matrícula oficial incluye la matrícula de educación formal regular, educación especial y educación de adultos.

Anexo 9: Participación de la Matrícula Oficial y No Oficial en el periodo 1999-2003

Cuadro 8 Participación de la Matrícula Oficial y No Oficial (1999-2003)

	Bogotá		Resto País*	
	Oficial	No Oficial	Oficial	No Oficial
1999	48%	52%	77%	23%
2000	51%	49%	79%	21%
2001	51%	49%	79%	21%
2002	54%	46%	82%	18%
2003	56%	44%	n.d.	n.d.

* No incluye Bogotá. Fuente: MEN, con base en C-600-DANE.

Fuente: Ministerio de Educación Nacional con base en C-600-DANE

Anexo 10. Cupos nuevos por estrategia SED 2004-2008

Tabla No. 3. Cupos nuevos por estrategia SED 2004-2008

TIPO DE COLEGIO	ESTRATEGIA	Línea Base 2003	2004	2005	2006	2007	2008	TOTAL
Colegios oficiales	Nuevas construcciones	0	0	20.761	11.220	29.931	16.204	78.116
	Mejor utilización de la capacidad instalada (incluye rotación)	18.528	17.630	4.138	8.557	2.222	-18.067	14.480
	Reconstrucción / Adecuación de colegios	3.207	6.328	7.030	4.093	5.819	7.326	30.596
	Arriendos	0	11.449	930	7.441	1.297	2.866	23.983
	SUBTOTAL OFICIALES	21.735	35.407	32.859	31.311	39.269	8.329	147.175
Colegios distritales en concesión	Mejor utilización de la capacidad instalada	1.687	3.191	9.304	1.930	626	200	15.251
Colegios privados	Convenios con colegios	28.122	4.229	6.800	9.884	8.182	3.365	32.460
TOTAL		51.544	42.827	48.963	43.125	48.077	11.894	194.886

Fuente: Subdirección de Análisis Sectorial SED

Fuente: Subdirección de Análisis sectorial de la SED

ANEXO 11 Proyectos y metas del plan sectorial según ejes trazados

lineamientos	proyectos	metas
Condiciones básicas de la calidad	Mejoramiento integral de infraestructura y prevención de riesgos en las instituciones educativas distritales	600 plantas físicas mejoradas y refor-zadas: 399 mejoradas y las restantes 201 reforzadas y mejoradas.
	Construcción, ampliación mejoramiento y reforzamiento estructural de los establecimientos educativos	38 plantas físicas construidas para la educación formal en los niveles de preescolar, básica y media en las localidades de mayor demanda de cupos
	Alimentación para escolares en las instituciones educativas distritales	477.000 alumnos de zonas rurales y/o zonas urbanas de estratos 1 y 2 beneficiados diariamente a través del suministro de refrigerios.
		83.600 alumnos de zonas rurales y/o zonas urbanas beneficiados diariamente
48 instituciones estudiantes y padres de familia capacitados		

Inclusión social: uno de los desafíos de la calidad	<p>Inclusión social y protección a la niñez y la juventud en la escuela</p>	<p>105 eventos de formación y divulgación dirigidos a niños y niñas, maestros y maestras, agentes educativos y familias que permitan construir una cultura de protección a la infancia y sus derechos</p>
		<p>100% de los colegios que atienden población en condiciones de desplazamiento desarrollan propuesta pedagógica de inclusión y recuperación emocional.</p>
		<p>337 (100%) instituciones educativas con programas de educación sexual, prevención de la violencia intrafamiliar, modelos educativos de prevención contra el abuso y una propuesta de género integral.</p>
		<p>337 (100%) instituciones educativas distritales con programas y acciones que promuevan el respeto y reconocimiento de la diversidad étnica y la inclusión social.</p>
		<p>16.450 niños, niñas y jóvenes en situación de extraedad beneficiados con metodologías y propuestas pedagógicas a través de aulas de aceleración.</p>
		<p>5.000 docentes subsidiados monitores de las actividades de los grupos artísticos, culturales, deportivos, académicos, científicos, ambientales y empresariales del programa de aprovechamiento del tiempo libre.</p>

	Acompañamiento de los y las estudiantes en el tiempo extraescolar	72.000 estudiantes participando de manera permanente a lo largo del año en oportunidades educativas en las áreas artísticas, culturales, deportivas, académicas, científicas, ambientales, empresariales y de oficios en las 20 localidades del Distrito
Pertinencia	Renovación pedagógica de los PEI y profundización de la democracia escolar	337 (100%) PEI de las instituciones educativas distritales renovados, asumiendo como prioridad la integración pedagógica para el desarrollo de la ciencia, la tecnología y las áreas transversales del currículo.
		337 (100%) instituciones educativas con formas de gobernabilidad, prácticas democráticas y manuales de convivencia que fomentan ambientes favorables de participación, y han incorporado la Catedra de Derechos Humanos.
	Aulas especializadas y rotación de grupos	2.288 espacios pedagógicos de las instituciones educativas dotados con medios educativos.
		67 instituciones educativas distritales aplicando la estrategia de rotación de aulas y espacios escolares.

	<p>Cualificación y mejoramiento profesional de los maestros y maestras</p>	<p>mediante programas de formación permanente de docentes (PFPD), y otras estrategias como el fortalecimiento de las redes de maestros, el apoyo a la investigación pedagógica y educativa y</p> <p>230 experiencias de innovación e investigación educativa derivadas de los programas de formación permanente de docentes.</p>
--	--	--

Fuente: Cuadro elaborado por el autor de esta monografía basándose en los programas descritos en el periodo 2004-2008 el plan sectorial de educación " el Desafío a la educación"

Anexo 12.Eje de Condiciones básicas: Programas, Proyectos y Resultados

Estrategias	Programas	Proyectos	Resultado
Condiciones básicas para la calidad	Bogotá sin hambre	Alimentación para escolares en las Instituciones Educativas Distritales	<p>El Proyecto de Alimentación Escolar aportó el 95.68% de la meta del programa “Bogotá Sin Hambre” que se propuso atender a 560,000 , a través del cual se pudo dar una atención integral a los niños matriculados en los colegios de Bogotá, ya que la alimentación es un factor asociado al éxito escolar, al mejoramiento del clima escolar en el aula y a la calidad de la educación. (ver Anexo 12. 1)</p>
	Más y mejor educación para todos	Mejoramiento integral de infraestructura	Se entregaron 106 obras terminadas y 38 obras de ampliación
		Operación de instituciones educativas distritales	La SED garantizó el pago oportuno de los servicios de energía, teléfono, acueducto, alcantarillado y aseo (servicio de recolección de basuras) en todos los colegios oficiales de Bogotá.
		Aseguramiento de riesgo de accidente de los estudiantes	Se prestó la atención medica a los niños, niñas y jóvenes matriculados en el sector oficial, es decir, 1.013.239 estudiantes en caso de accidente en los centros hospitalarios adscritos a la red distrital

	Dotación y mejoramiento pedagógico de ambientes de aprendizaje	En el período 2004 – 2008 se modernizaron 47 bibliotecas; se dotaron 73 laboratorios y 11 ludotecas. Para el fomento de la lectura en los colegios se entregaron 1.359.247 libros por el programa “libro
Sedes escolares	Construcción y dotación de plantas físicas distritales	Para el 2008 el Distrito contó con 21 colegios nuevos terminados y enfuncionamiento.
Fortalecer las bibliotecas culturales y comunitarias	Fondo red distrital de bibliotecas públicas – Biblored	Ver Anexo 12. 2

Fuente:Cuadro elaborado por el autor de la presente monografía basándose en el eje de " Condiciones básicas" descrito en el Plan Sectorial 2004-2008

Anexo 12.1. Estudiantes Beneficiados con alimentación escolar 2004-2008

Tabla No. 20. Indicadores Biblored – SED 2004-2008

CONCEPTO	2004	2005	2006	2007	2008
Usuarios de la red distrital de bibliotecas	4.582.516	5.209.004	5.397.875	4.516.109	2.258.634
Oferta bibliográfica de la red distrital de bibliotecas	259.550	355.727	409.185	429.681	455.924

Fuente: Informes de seguimiento proyecto 7369

Fuente: Informes de Seguimiento Proyecto 7361.

ANEXO 12.2 Indicadores Bibliored-SED 2004-2008

Tabla No.1 Estudiantes beneficiados con alimentación escolar 2004 – 2008

Indicadores	Meta 2004 - 2008	2004	2005	2006	2007	2008	%
No. de refrigerios entregados diariamente	477.000	265.420	330.000	372.539	418.000	420.052	102.66
Refrigerios con recursos FDL - UEL		27.630	27.630	37.095	48.545	31.379	
Refrigerios entregados en Colegios en Concesión		26.307	35.612	37.542	38.168	38.296	
Total Refrigerios		319.357	393.242	447.176	504.713	489.727	
Comidas calientes	83.600	9.880	26.950	54.030	90.545	101.195	129.53
Comidas calientes FDL - UEL		NA	NA	NA	4.600	7.100	
Total Comidas calientes		9.880	26.950	54.030	95.145	108.295	
Total de Beneficiarios	560.600	329.237	420.192	501.206	599.858	598.022	106.67
No. de comedores escolares funcionando	40	4	11	22	37	41	102.5

Fuente: Informes de Seguimiento Proyecto 7361

Fuente: Informes de seguimiento proyecto 7369

Anexo 13. Eje de Inclusión Social: Programas, Proyectos y Resultados en el periodo 2004-2008

Estrategia	Programas	Proyectos	Resultado
Inclusión Social.	Restablecimiento de Derecho e inclusión social	Inclusión social y protección a la niñez y la juventud en la escuela	Durante el periodo 2004 – 2008 se logró el acompañamiento a 54 colegios en la construcción de propuestas pedagógicas de atención psicosocial y de recuperación emocional que contemplan el enfoque diferencial por género, etnia y cultura, de los cuales 15 han desarrollado una propuesta pedagógica y de recuperación emocional.
			población en extraedad conllevó a la conformación de 156 aulas, distribuidas en 17 localidades, fortaleciendo 58 colegios y beneficiando a
			En cuanto a la población en situación de discapacidad, se garantizó el acceso a 8.720 niños en esta condición, se difundieron y aplicaron modelos de atención de acuerdo al tipo de discapacidad en 70 colegios oficiales y a 350 docentes se les formó en prácticas pedagógicas especializadas para atender a niños con condiciones especiales.
Escuela Ciudad Escuela	La ciudad como escenario educativo	Este proyecto busca que las niñas, niños y jóvenes aprendan más y mejor mediante el aprovechamiento de la riqueza cultural, educativa y recreativa que ofrece la ciudad como escenario de conocimiento.(Ver anexo 13.1)	

Fuente: Cuadro elaborado por el autor de la presente monografía con base en la información del Plan Sectorial 2004-2008 en el eje de "Pertinencia"

Anexo 13.1: Beneficiados Escuela Ciudad- SED 2004-2008

Tabla No. 23. Beneficiarios Escuela Ciudad Escuela – SED 2004-2008

CONCEPTO	2004	2005	2006	2007	2008
Estudiantes beneficiados con expediciones de la escuela a la ciudad y de la ciudad a la escuela	260.911	683.186	842.087	906.120	51.629
Estudiantes beneficiados con actividades de aprendizaje en tiempo extraescolar	14.320	16.800	72.003	77.815	30.415

Fuente: Informes de seguimiento proyecto 252

Fuente: Informes de seguimiento proyecto 252