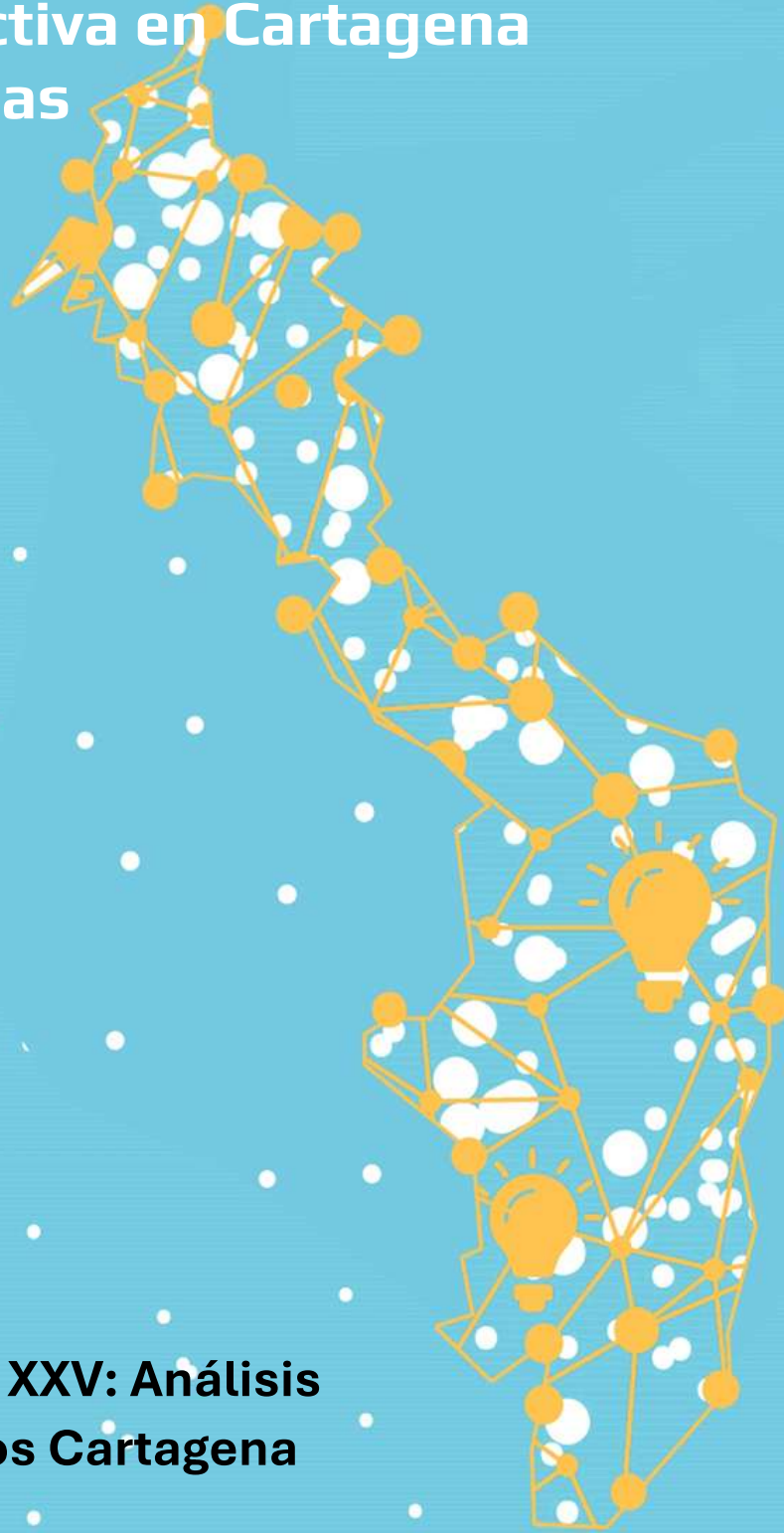


Caracterización competitividad y productiva en Cartagena de Indias



Capítulo XXV: Análisis Ocupados Cartagena



SECRETARÍA DE
DESARROLLO ECONÓMICO



Alcaldía Mayor de
Cartagena de Indias



TEJIENDO
PROGRESO EN
BOLÍVAR



Universidad del
Rosario



Universidad del Rosario

Ana Isabel Gómez Córdoba
Rectora

Andrés Felipe García Suaza
Decano de la facultad de Economía

Carlos Eduardo Sepúlveda Rico
Director del Centro de Estudios para la
Competitividad Regional – SCORE

Daniel Ricardo Torralba Barreto
Coordinador del Centro de Estudios para la
Competitividad Regional -SCORE

Clara Carolina Jiménez González
Investigadora SCORE

Maria Paula Garavito Muñoz
Investigadora SCORE

Felipe Rocha Gutiérrez
Investigador SCORE

Raiza Pamela Caiza Guamán
Investigadora SCORE

Juan Esteban Soto Yanquen
Investigador SCORE

Matheo Prieto González
Investigador SCORE

Jhon Sebastian Castro Reyes
Investigador SCORE

Sergio Daniel Caho Rodríguez
Investigador SCORE

Departamento de Bolívar

Yamil Hernando Arana Padaui
Gobernador de Bolívar

Dumek Turbay Paz
Alcalde de Cartagena

María Camila Salas
Secretaría de Hacienda Distrital
Alcaldía de Cartagena

Sindy Jhojana Reales Flórez
Directora de Desarrollo Económico
Secretaría de Hacienda
Alcaldía de Cartagena

Angelica María Villalba Eljach
Secretaria de Desarrollo Económico
Gobernación de Bolívar

Roxana Milena López Fernández
Directora de Competitividad
Gobernación de Bolívar

María Camila García Cassiani
Profesional Universitario
Dirección de Competitividad
Gobernación de Bolívar

Astrid Carolina Utria Payares
Asesora Externa – Dirección de
Competitividad
Gobernación de Bolívar

Carlos Tuñón
Asesor Externo – Dirección de
Competitividad
Gobernación de Bolívar

Andrea Piña Gómez
Presidenta Ejecutiva
Cámara de Comercio de Cartagena

Carlos Payares Cure
Director de desarrollo estratégico empresarial
Cámara de Comercio de Cartagena

Nadir Hassan Barcha
Director de Desarrollo Regional y
Sostenibilidad
Cámara de Comercio de Cartagena

Juan Sebastián Rodríguez Burgos

Resumen del documento

Este documento analiza las principales características y el desempeño de la ocupación en los municipios de influencia de Cartagena, la cual se está conformada

por los municipios aledaños de Arjona, Clemencia, Santa Rosa, Santa Catalina, Turbaco y Turbaná; aquí se analizará la dinámica de ocupación laboral en diversos sectores económicos para cada uno de los municipios. En el documento se identifican las principales actividades económicas que impulsan y dinamizan la ocupación en los municipios de influencia, así como las brechas existentes entre los diferentes sectores y las oportunidades de focalizar esfuerzos para potencializar la productividad laboral en la región.

Contenido

Resumen del documento	3
Municipios de influencia de Cartagena de Indias	5

Cartagena: Tasa de Ocupados Composición y Desempeño	9
Arjona: Tasa de Ocupados Composición y Desempeño	10
Clemencia: Tasa de Ocupados Composición y Desempeño	12
Turbaná: Tasa de Ocupados Composición y Desempeño	13
Turbaco: Tasa de Ocupados Composición y Desempeño	15
Santa Rosa: Tasa de Ocupados Composición y Desempeño	17
Santa Catalina: Tasa de Ocupados Composición y Desempeño	18

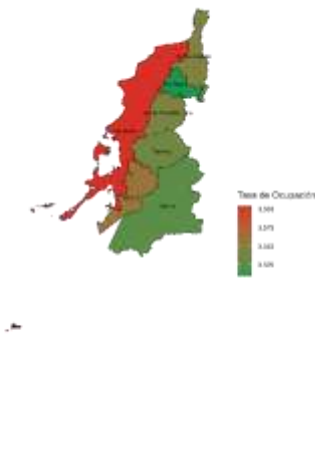
Municipios de influencia de Cartagena de Indias

En el presente documento se realiza un análisis sobre la dinámica de ocupados en la ciudad de Cartagena de Indias y sus municipios de influencia, conformada por los

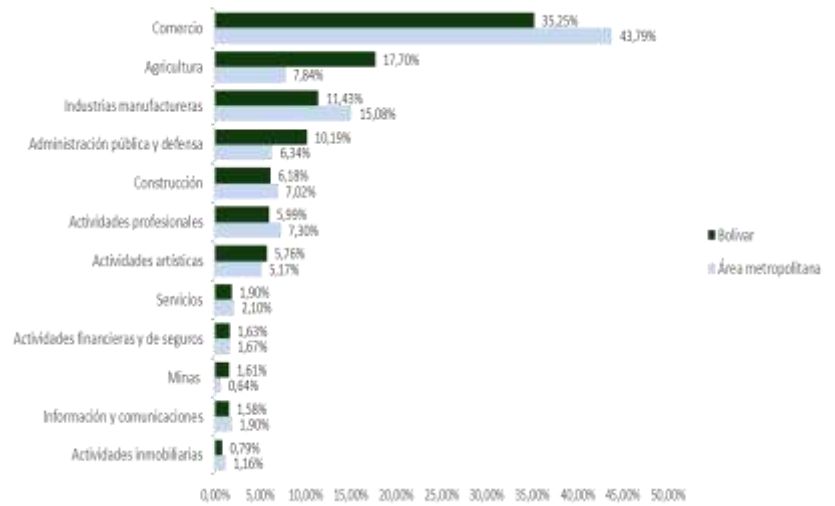
municipios de Arjona, Clemencia, Santa Catalina, Santa Rosa, Turbaco y Turbaná, la mayoría de los cuales pertenecen a la subregión Norte del departamento de Bolívar. Cartagena se destaca como el principal centro de ocupación, con una tasa de ocupación del 60.4 %, la más representativa de la región. En contratse, el municipio de Clemencia registra la menor tasa de ocupación con un 50.9%.

Tasa de Ocupación del departamento

Grafica 1. Tasa de Ocupación de Bolívar, por Subregiones en 2023



Grafica 2. Resultados por sector Bolívar 2023



Fuente: Elaboración propia Universidad del Rosario - SCORE. Datos DANE

Tabla 1. Resultados por indicador, y municipios de influencia de Cartagena año 2023

Sector	Promedio	Mediana	p25	p75	Mínimo	Máximo	Desviación	CV
Actividades artísticas	3.66	4.63	1.10	5.07	0.00	8.64	3.07	0.84
Actividades financieras y de seguros	1.01	0.41	0.00	1.31	0.00	4.08	1.48	1.46
Actividades inmobiliarias	0.84	1.08	0.16	1.36	0.00	1.74	0.72	0.86
Actividades profesionales	6.91	4.24	3.36	6.05	1.61	23.69	7.64	1.11
Administración pública y defensa	11.10	9.63	7.82	15.06	5.29	17.02	4.68	0.42
Agricultura	20.84	21.31	13.28	28.27	5.87	35.60	11.02	0.53
Comercio	34.04	39.09	23.55	43.77	16.81	47.73	12.70	0.37
Construcción	6.84	6.76	2.71	10.57	1.38	13.16	4.80	0.70
Industrias manufactureras	8.92	10.10	4.71	13.30	0.00	16.35	6.20	0.70
Información y comunicaciones	1.42	1.26	0.60	2.34	0.03	2.79	1.13	0.80
Minas	0.63	0.00	0.00	0.62	0.00	3.20	1.17	1.84
Servicios	3.78	1.92	1.70	2.65	0.00	15.86	5.40	1.43

Fuente: Elaboración propia Universidad del Rosario - SCORE. Datos DANE

En la Tabla 1, se desagrega por actividad económica el comportamiento de la tasa de ocupación para Cartagena y sus municipios de influencia. Se destaca el sector Comercio, el cual se establece como la principal actividad económica tanto en Cartagena como en sus municipios de influencia, con una tasa de ocupación del 43.79 %, superando el promedio departamental y consolidándose como el sector más representativo. A esta actividad le siguen las *industrias manufactureras*, que registran una tasa de ocupación del 15.08 %.

Por otro lado, se identifican sectores con potencial de desarrollo, como los servicios, las actividades financieras y de seguros, la minería, la información y comunicación, así como las actividades inmobiliarias. Incorporar estrategias para diversificar la economía en estos sectores podría fortalecer la competitividad de la región y reducir la dependencia de los sectores tradicionales como el comercio y la industria manufacturera.

Cerca del 50% de los ocupados en Cartagena y sus municipios de influencia se dedican a la agricultura; este sector en particular muestra una asimetría en su comportamiento entre los diferentes municipios. El municipio de Santa Catalina registra el máximo con un 35.60%, mientras que Cartagena de Indias presenta el mínimo con un 5.87%, lo que evidencia una oportunidad de mejora en el sector agrícola. La desviación estándar es del 11.02%, y el coeficiente de variación, del 53%, refleja una alta variación entre las ocupaciones de los habitantes.

La administración pública y defensa en Cartagena y sus municipios de influencia registra una tasa promedio del 11.10%, con una asimetría negativa hacia valores de ocupación bajos. La mediana se sitúa en 9.63%, influenciada por el mínimo de 5.29% observado en Cartagena de Indias. En contraste, Santa Catalina alcanza el máximo de 17.02%, posicionándose como el municipio más representativo en este sector.

En promedio, el 8.9% de los habitantes de Cartagena y sus municipios de influencia se dedica a la industria manufacturera. Este sector presenta una asimetría positiva, influenciada por municipios con tasas de ocupación más altas, como Cartagena de Indias (16.35%, el máximo) y Santa Catalina (16.27%). En contraste, el municipio de Clemencia registra un mínimo del 0.00%.

Las *actividades profesionales* en Cartagena y sus municipios de influencia presentan una ocupación promedio del 6.91%, con cierta asimetría negativa. Este comportamiento está influenciado por valores bajos, como el municipio de Clemencia, con una ocupación del 1.61%. En contraste, Santa Rosa alcanza un máximo del 23.69%, posicionándose como el municipio que más contribuye a este sector.

El sector de la construcción en Cartagena y sus municipios de influencia muestra que el 50% de las ocupaciones presentan una mediana del 6.76%, lo que refleja uniformidad en las tasas de ocupación de sus municipios de influencia. Santa Rosa registra el máximo con un 13.16%, mientras que Turbaná alcanza el mínimo con un 1.38%.

Las actividades artísticas en Cartagena y sus municipios de influencia presentan una ocupación promedio del 3.66%, con una tendencia hacia tasas altas, reflejada en una mediana de 4.63%. El municipio de Clemencia y Cartagena destacan con ocupaciones del 8.64% y 5.41%, respectivamente. En contraste, Santa Catalina registra una ocupación mínima del 0.00% para este sector, lo que representa una oportunidad de mejora en este sector.

El sector de información y comunicación en Cartagena y sus municipios de influencia registran una participación promedio del 1.42%, con una tendencia homogénea reflejada en la mediana. El municipio de Clemencia alcanza el máximo con una tasa del 2.79%, mientras que Turbaná presenta el mínimo con una ocupación del 0.03%.

En el sector de actividades financieras y de seguros en Cartagena y sus municipios de influencia, el 1.01% de los habitantes participa en este sector, con una tendencia a valores bajos, evidenciada por una mediana de 0.41%. Municipios como Clemencia, Santa Catalina y Turbaná presentan una tasa de 0.00%, mientras que Turbaco destaca con el máximo del 4.08%.

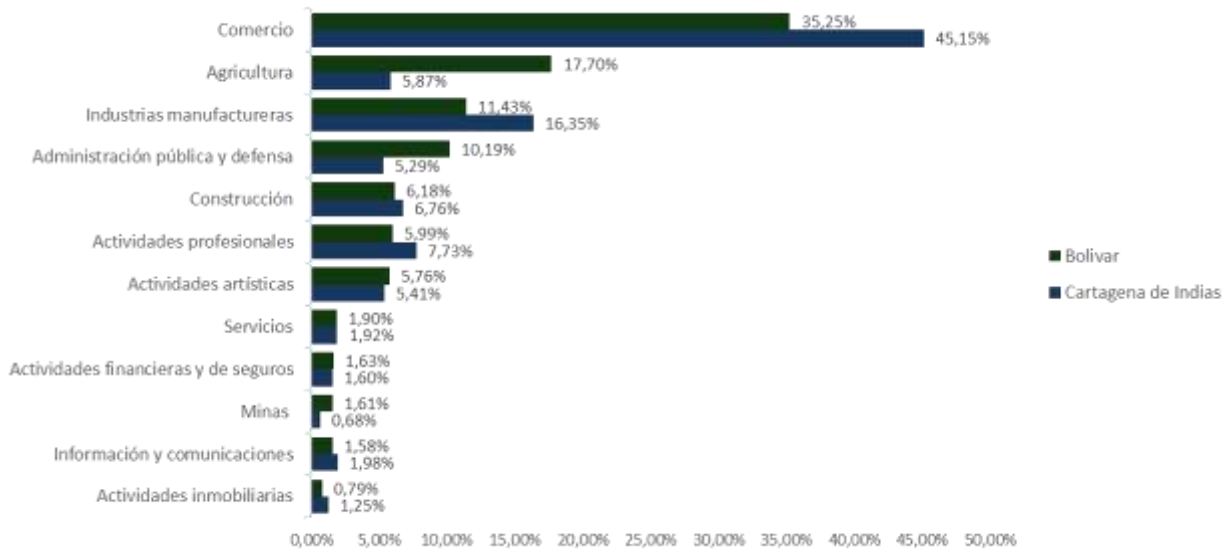
El sector de actividades inmobiliarias en Cartagena y sus municipios de influencia presentan una ocupación promedio del 0.84% y una mediana del 1.08%, con una tendencia hacia tasas superiores a la media. Municipios como Santa Catalina y Santa Rosa destacan con tasas de ocupación del 1.74% y 1.46%, respectivamente. Sin embargo, el sector muestra una oportunidad de mejora en municipios como Arjona y Clemencia, que presentan tasas cercanas a cero.

El sector de Minas en Cartagena y sus municipios de influencia tienen una ocupación media del 0.63%, con una mediana de 0%, lo que indica una tendencia hacia valores muy bajos de ocupación. Municipios como Arjona, Santa Catalina, Santa Rosa y Turbaná no tienen participación en este sector. El municipio más representativo es Clemencia, con el máximo del 3.20%.

Los sectores con mayor impacto en Cartagena incluyen el comercio, la construcción y el sector agrícola. El sector del comercio es el más representativo para la ciudad de Cartagena, sin embargo presenta una dinámica volátil lo que incide en la estabilidad económica de la ciudad y su cambiante tasa de ocupación. La construcción, aunque relativamente uniforme, también muestra volatilidad y oportunidades de mejora. El sector agrícola destaca por sus desigualdades, lo que representa una oportunidad para aumentar la productividad en áreas más rezagadas. Estos tres sectores son los que más tienen incidencia en la ocupación

laboral en Cartagena y sus municipios de influencia, por lo cual es relevante estrategias gubernamentales que propicien el fortalecimiento de estos sectores pues son claves para el desarrollo económico de la región.

Cartagena: Tasa de Ocupados | Composición y Desempeño



Fuente: Elaboración propia Universidad del Rosario - SCORE. Datos DANE

Cartagena tiene una tasa de ocupación en el sector *comercio* del 45.15%, lo que la convierte en la actividad económica más representativa. En comparación con Bolívar, que tiene una tasa del 35.25%. Esto indica que el comercio es un sector clave para la economía de Cartagena, lo que se traduce en mayor actividad empresarial, mayor nivel de consumo y mayor demanda de servicios relacionados.

Luego del sector Comercio, el sector de la industria manufacturera, representa el 16.35% en tasa de ocupación, más alto frente al departamento con una tasa de 11.43%. Lo cual posiciona a la ciudad de Cartagena como eje industrial del sector y favorece la generación de empleo y atracción de inversiones en la ciudad.

El sector de la agricultura es menos representativo en Cartagena, con una tasa de ocupación de 5.87% en comparación con Bolívar (17.70%). Esto muestra que Cartagena depende menos de este sector, con una economía más diversificada, mientras que, para el departamento de Bolívar, este sector es más representativo en términos de ocupación y oferta laboral.

En el sector de la administración públicas, el departamento cuenta con una tasa de ocupación del 10.19% y la ciudad de Cartagena de 5.29%. Esto indica un papel más predominante en el departamento para la generación de empleo en este sector.

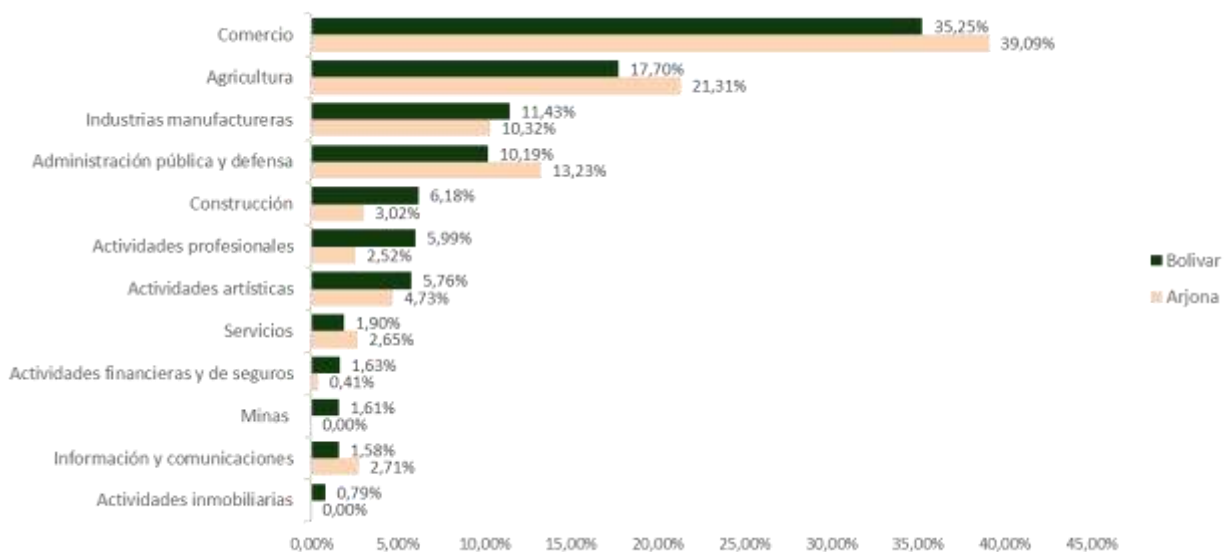
El sector de construcción representa un 6.76% de tasa de ocupación en Cartagena, esto refleja una dinamización de la *construcción* en Cartagena, levementemente por encima del departamento, impulsada por el crecimiento urbano y la infraestructura.

Cartagena tiene una mayor tasa de ocupación en actividades profesionales (7.73%) que Bolívar (5.99%). Esto sugiere que Cartagena tiene una mayor concentración de empleos especializados, favoreciendo el desarrollo del capital humano.

La ocupación en *actividades artísticas* es ligeramente mayor en el departamento (5.76%) que en Cartagena (5.41%). Esto refleja un enfoque más fuerte en la cultura y las artes en Bolívar, lo que puede contribuir al desarrollo cultural y creativo de la región.

Bolívar presenta una mayor ocupación en el sector de la minería (1.61%) que Cartagena (0.68%). Esto refleja que Bolívar depende más de las actividades extractivas, lo que puede generar empleo, pero también una mayor vulnerabilidad hacia el mercado de recursos naturales.

Arjona: Tasa de Ocupados | Composición y Desempeño



Fuente: Elaboración propia Universidad del Rosario - SCORE. Datos DANE

El municipio de Arjona tiene una tasa de ocupación en *comercio* del 39.09%, superior al 35.25% de Bolívar. Esto destaca a este sector como clave para impulsar su economía local.

El sector *agrícola* en Arjona representa el 21.31% de la ocupación, más alto que el 17.70% en Bolívar. Esto indica que Arjona tiene una mayor dependencia de la *agricultura*, lo que podría ser positivo en términos de empleo, pero también refleja una posible vulnerabilidad a factores externos, como las condiciones climáticas.

Arjona tiene una tasa de ocupación del 10.32% en la *industria manufacturera*, ligeramente por debajo del departamento (11.43%). Aunque Arjona cuenta con un

sector industrial relevante, Bolívar tiene una mayor concentración de empleos en este sector, lo que podría reflejar una mayor industrialización en la región departamental.

Arjona destaca en administración pública y defensa con una tasa de ocupación del 13.23%, mucho mayor que la de Bolívar, que es del 10.19%.

El sector de construcción ocupa el 3.02% de la ocupación en Arjona, mientras que en Bolívar alcanza el 6.18%. Aunque la diferencia no es significativa, Bolívar presenta una mayor participación en este sector, lo que sugiere un mayor dinamismo en el desarrollo urbano e infraestructural, mientras que Arjona tiene una oportunidad de mejora en la inversión en construcción.

Arjona tiene una tasa de ocupación del 2.52% en actividades profesionales, notablemente inferior al 5.99% de Bolívar. Esto indica que Bolívar tiene una mayor concentración de empleos en este sector, lo que refleja un desarrollo más avanzado en términos de capital humano y servicios especializados.

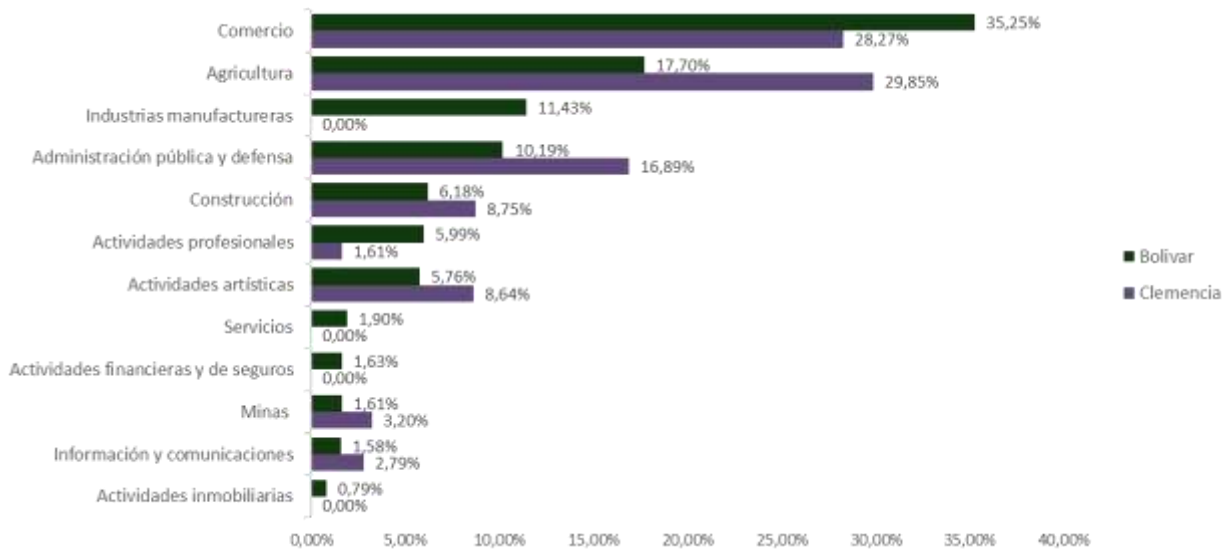
Arjona presenta una tasa de ocupación en actividades artísticas del 4.73%, ligeramente por debajo del 5.76% en Bolívar. Esto sugiere que Bolívar tiene una mayor representación cultural, lo que podría beneficiar el desarrollo artístico y cultural en la región.

Arjona tiene una tasa de ocupación de solo 0.41% en actividades financieras y de seguros, mucho menor que el 1.63% de Bolívar. Esto refleja una menor presencia de servicios financieros en Arjona, lo que puede limitar el acceso a recursos para el desarrollo económico.

El sector de información y comunicaciones en Arjona tiene una ocupación del 2.71%, significativamente superior al 1.58% de Bolívar. Esto muestra que Arjona está más avanzada en términos de digitalización y conectividad, lo que puede favorecer su desarrollo económico y facilitar la atracción de nuevas inversiones tecnológicas.

Arjona no presenta ninguna tasa de ocupación en el sector de minas.

Clemencia: Tasa de Ocupados | Composición y Desempeño



Fuente: Elaboración propia Universidad del Rosario - SCORE. Datos DANE

Clemencia tiene una tasa de ocupación en *comercio* del 28.27%, inferior al 35.25% de Bolívar. Esto refleja que el *comercio* tiene una menor representación en Clemencia, lo que podría indicar una economía más centrada en otros sectores.

Clemencia no tiene representación en la industria manufacturera.

La agricultura es un sector clave en Clemencia, con una tasa de ocupación del 29.85%, considerablemente mayor que el 17.70% de Bolívar. Esto refleja una economía en Clemencia muy dependiente de la agricultura, lo que podría ser positivo para la generación de empleo en el municipio.

Clemencia presenta una tasa de ocupación en administración pública y defensa del 16.89%, superior al 10.19% de Bolívar. Esto muestra una fuerte presencia del sector público en Clemencia, lo que puede generar empleos formales.

Clemencia tiene una tasa de ocupación en construcción del 8.75%, superior al 6.18% de Bolívar. Esto sugiere que Clemencia está experimentando un crecimiento en infraestructura y desarrollo urbano, lo que es positivo para la economía local.

Clemencia tiene una tasa de ocupación en actividades profesionales del 1.61%, mucho menor que el 5.99% de Bolívar. Esto indica que Bolívar tiene una mayor concentración de empleos en este sector, lo que refleja un desarrollo más avanzado en términos de capital humano y servicios especializados, mientras que Clemencia aún tiene espacio para fomentar este sector.

El sector de *actividades artísticas* es muy relevante en Clemencia, con una ocupación del 8.64%, superior al 5.76% de Bolívar. Esto destaca la importancia de

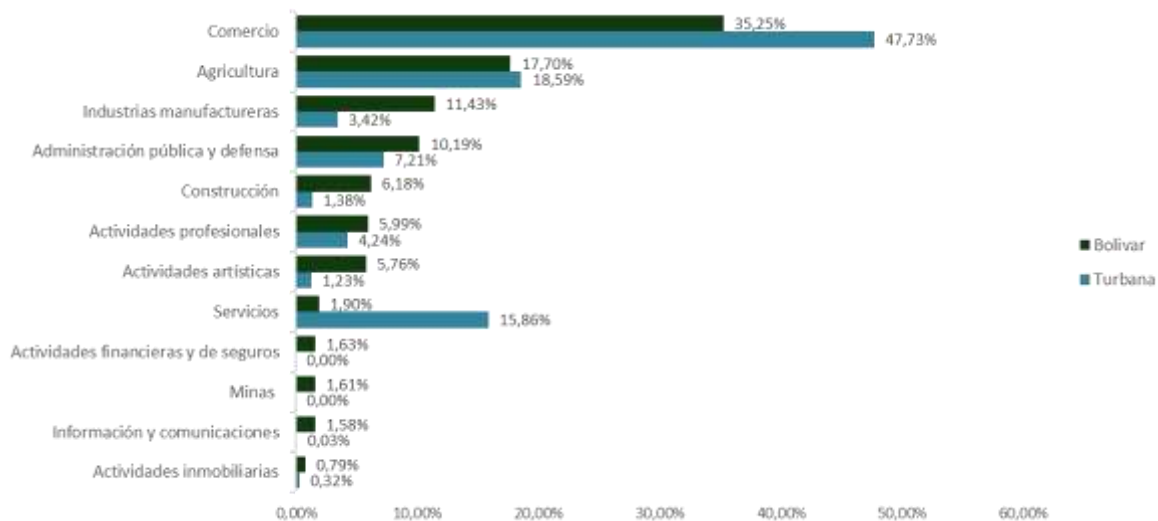
la cultura y el arte en Clemencia, lo que puede contribuir al desarrollo turístico y cultural de la región.

Clemencia no tiene representación en actividades financieras y de seguros.

Clemencia tiene una mayor participación en información y comunicaciones con un 2.79%, frente al 1.58% en Bolívar. Esto indica que Clemencia está avanzando en la digitalización y conectividad, lo que puede mejorar la competitividad de la región.

Clemencia tiene una tasa de ocupación en el sector de minas del 3.20%, mucho más alta que la de Bolívar (1.61%). Esto refleja una mayor dependencia de las actividades extractivas en Clemencia, lo que puede generar empleo.

Turbaná: Tasa de Ocupados | Composición y Desempeño



Fuente: Elaboración propia Universidad del Rosario - SCORE. Datos DANE

Turbaná tiene una tasa de ocupación en comercio del 47.73%, significativamente superior al 35.25% de Bolívar. Esto indica que el comercio es el sector más relevante en Turbaná, generando una gran cantidad de empleos y dinamizando la economía local.

Turbaná tiene una ocupación del 3.42% en la industria manufacturera, considerablemente más baja que el 11.43% de Bolívar. Esto muestra que Turbaná depende menos de la industria manufacturera en comparación con Bolívar, lo que puede implicar una menor diversificación económica en Turbaná.

El sector agrícola en Turbaná ocupa el 18.59%, ligeramente superior al 17.70% en Bolívar. Aunque ambos municipios tienen una fuerte dependencia de la agricultura, Turbaná tiene una mayor participación en este sector, lo que refleja una economía más orientada al campo y a actividades primarias, en comparación con Bolívar.

Turbaná tiene una ocupación en *administración pública y defensa* del 7.21%, inferior al 10.19% de Bolívar. Esto muestra que Bolívar tiene una mayor concentración de empleos en el sector público.

El sector de construcción ocupa el 1.38% en Turbaná, mucho más bajo que el 6.18% en Bolívar. Bolívar tiene una mayor inversión en infraestructura y construcción, lo que impulsa el desarrollo urbano, mientras que Turbaná podría beneficiarse de un aumento en la inversión en construcción para mejorar su infraestructura local.

Turbaná tiene una tasa de ocupación en actividades profesionales del 4.24%, mientras que Bolívar tiene una mayor tasa del 5.99%. Esto indica que Bolívar tiene una mayor concentración de empleos profesionales, lo que refleja una mayor oferta de servicios especializados, mientras que Turbaná podría expandir más este sector.

Turbaná tiene una baja participación en *actividades artísticas* (1.23%), en comparación con Bolívar (5.76%). Esto indica que el sector cultural en Turbaná es menos prominente.

Turbaná no tiene representación en actividades financieras y de seguros, el municipio carece de un sector financiero desarrollado, lo que limita el acceso a servicios bancarios y financieros.

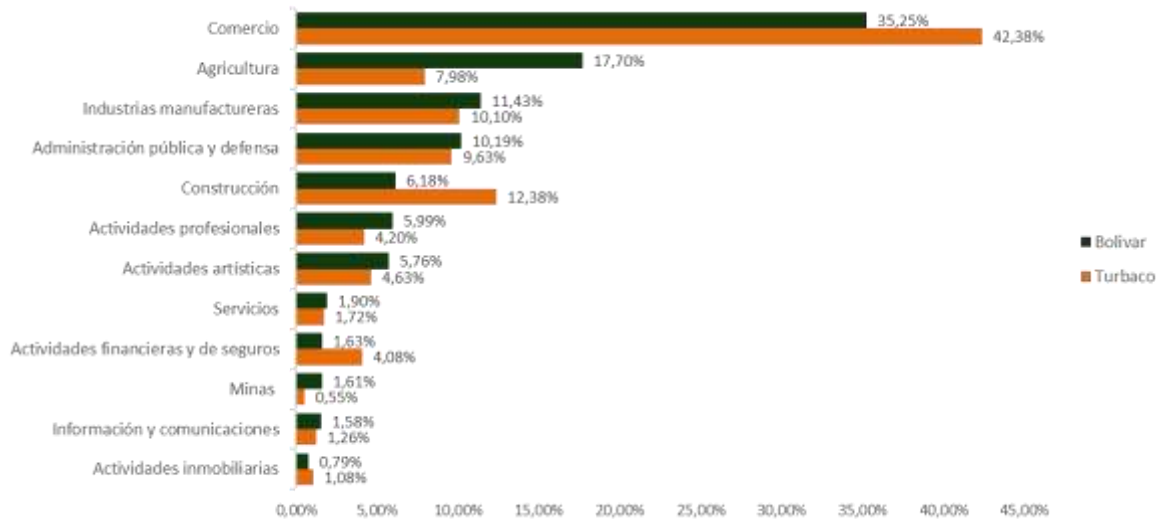
Turbaná tiene una participación muy baja en el sector de *información y comunicaciones* (0.03%), mucho menor que el 1.58% de Bolívar. Esto sugiere que Turbaná aún está rezagada en términos de digitalización y conectividad, mientras que Bolívar tiene un sector de comunicaciones más consolidado, lo que favorece el acceso a la información y la competitividad.

Turbaná no tiene representación en el sector de minas, esto refleja que Turbaná no depende de actividades extractivas.

El sector más relevante de Turbaná, el comercio (47.73%), podría tener un impacto considerable en Cartagena, ya que la concentración comercial en Turbaná puede generar competencia en la distribución y en los mercados locales de la ciudad. Además, la agricultura en Turbaná (18.59%) podría afectar la oferta de productos agrícolas en Cartagena, incrementando la competencia por recursos y precios. Por otro lado, la baja participación de Turbaná en sectores como la industria manufacturera, construcción y servicios profesionales sugiere que Cartagena tiene la oportunidad de aprovechar su mayor capacidad en estos sectores, especialmente en áreas de servicios y desarrollo urbano. La falta de desarrollo en sectores financieros y de comunicaciones en Turbaná también representa una ventaja para

Cartagena, que puede ofrecer una infraestructura más avanzada para negocios y servicios.

Turbaco: Tasa de Ocupados | Composición y Desempeño



Fuente: Elaboración propia Universidad del Rosario - SCORE. Datos DANE

Turbaco tiene una tasa de ocupación en *comercio* del 42.38%, superior al 35.25% de Bolívar. Esto indica que el sector comercial es muy importante en Turbaco, generando una gran cantidad de empleo y dinamizando la economía local.

Turbaco tiene una tasa de ocupación del 10.10% en la industria manufacturera, similar, pero algo inferior al 11.43% de Bolívar. Esto sugiere que Turbaco tiene una industria manufacturera relativamente importante, aunque Bolívar sigue siendo más industrializado, lo que podría reflejar mayores oportunidades de empleo y crecimiento económico en este sector en Bolívar.

Turbaco tiene una participación del 7.98% en la agricultura, mucho menor que el 17.70% de Bolívar. Esto refleja que Turbaco tiene una menor dependencia de la agricultura en comparación con Bolívar, lo que podría indicar una mayor diversificación económica en Turbaco en sectores como la construcción o los servicios.

Turbaco tiene una tasa de ocupación en administración pública y defensa del 9.63%, similar al 10.19% de Bolívar.

El sector de construcción es un área destacada en Turbaco, con una tasa del 12.38%, significativamente mayor que el 6.18% en Bolívar. Esto indica que Turbaco

tiene una mayor participación en actividades relacionadas con la construcción, lo que podría ser un motor de desarrollo e infraestructura en el municipio.

Turbaco tiene una tasa de ocupación en actividades profesionales del 4.20%, inferior al 5.99% de Bolívar. Esto refleja que Bolívar tiene una mayor concentración de empleos en sectores profesionales, lo que puede estar relacionado con un mayor nivel de educación y acceso a servicios especializados en Bolívar en comparación con el municipio.

Turbaco tiene una participación en actividades artísticas del 4.63%, ligeramente inferior al 5.76% de Bolívar. Aunque el sector artístico en Turbaco es relativamente importante, Bolívar tiene una mayor representación, lo que sugiere un entorno cultural más desarrollado y con más oportunidades en la región.

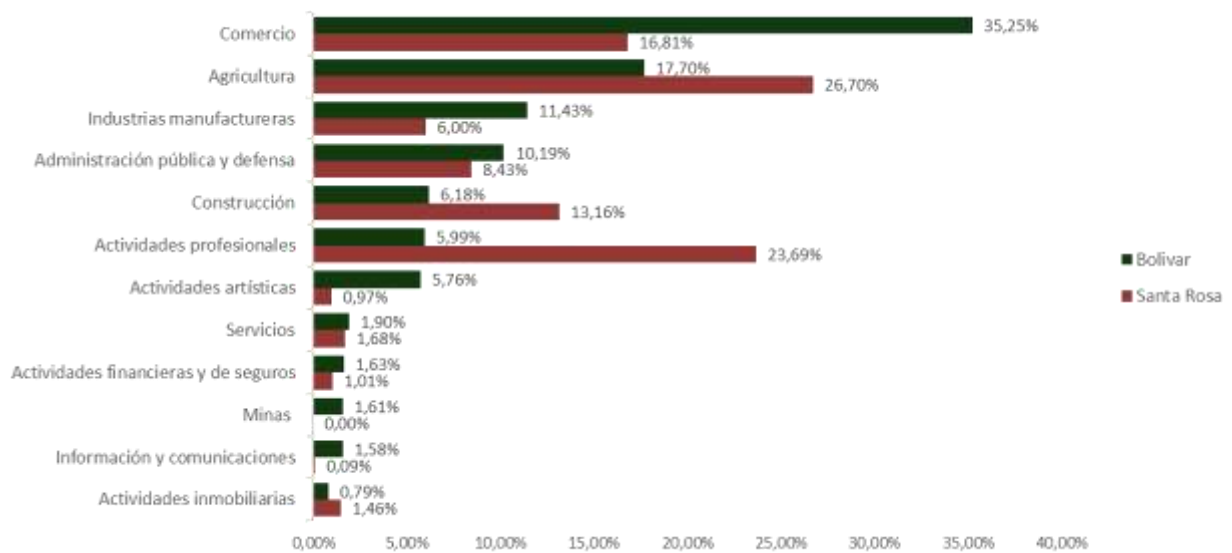
Turbaco tiene una tasa de ocupación del 4.08% en actividades financieras y de seguros, mucho mayor que el 1.63% de Bolívar. Esto muestra que Turbaco tiene un sector financiero desarrollado lo que se evidencia en una ventaja en el acceso a servicios financieros en el municipio.

El municipio tiene una ocupación en *información y comunicaciones* del 1.26%, ligeramente inferior al 1.58% de Bolívar. Esto evidencia que el municipio está aún en proceso de avanzar en temas de digitalización.

Turbaco tiene una tasa de ocupación del 0.55% en el sector de *minas*, lo cual sugiere que el municipio presenta una baja dependencia laboral en este sector.

Turbaco, con una fuerte participación en *comercio* (42.38%) y *construcción* (12.38%), podría tener un impacto directo en la economía de Cartagena, al competir en la oferta comercial y en la expansión de la infraestructura urbana. Además, el crecimiento en el sector financiero de Turbaco (4.08%) podría influir en el sector de *servicios* de Cartagena, generando más competencia en actividades relacionadas.

Santa Rosa: Tasa de Ocupados | Composición y Desempeño



Fuente: Elaboración propia Universidad del Rosario - SCORE. Datos DANE

Santa Rosa tiene una tasa de ocupación en comercio del 16.81%, mucho menor que el 35.25% del departamento. Esto indica que el sector comercial en Santa Rosa es menos relevante en comparación con Bolívar, lo que podría reflejar una economía menos orientada hacia el comercio y más hacia sectores primarios como la agricultura.

Santa Rosa tiene una participación del 6.00% en la industria manufacturera, significativamente inferior al 11.43% de Bolívar. Esto sugiere que la economía de Santa Rosa está menos diversificada industrialmente.

El sector agrícola en Santa Rosa representa el 26.70%, mucho más alto que el 17.70% del departamento. Esto indica que Santa Rosa tiene una dependencia mucho mayor de la agricultura, lo que podría generar mayores oportunidades laborales en este sector, pero también la vulnerabilidad a cambios en este sector.

Santa Rosa tiene una tasa de ocupación en administración pública y defensa del 8.43%, ligeramente inferior al 10.19% de Bolívar.

El sector de construcción en Santa Rosa es muy relevante, con una tasa de ocupación del 13.16%, superior al 6.18% en Bolívar. Esto muestra que Santa Rosa tiene una mayor participación en actividades relacionadas con la construcción, lo que podría ser un motor clave para el desarrollo local e infraestructura.

Santa Rosa tiene una tasa de ocupación en actividades profesionales del 23.69%, significativamente más alta que el 5.99% de Bolívar. Esto refleja que Santa Rosa

tiene una alta concentración de empleos profesionales, lo cual sugiere una mayor oferta laboral en este sector.

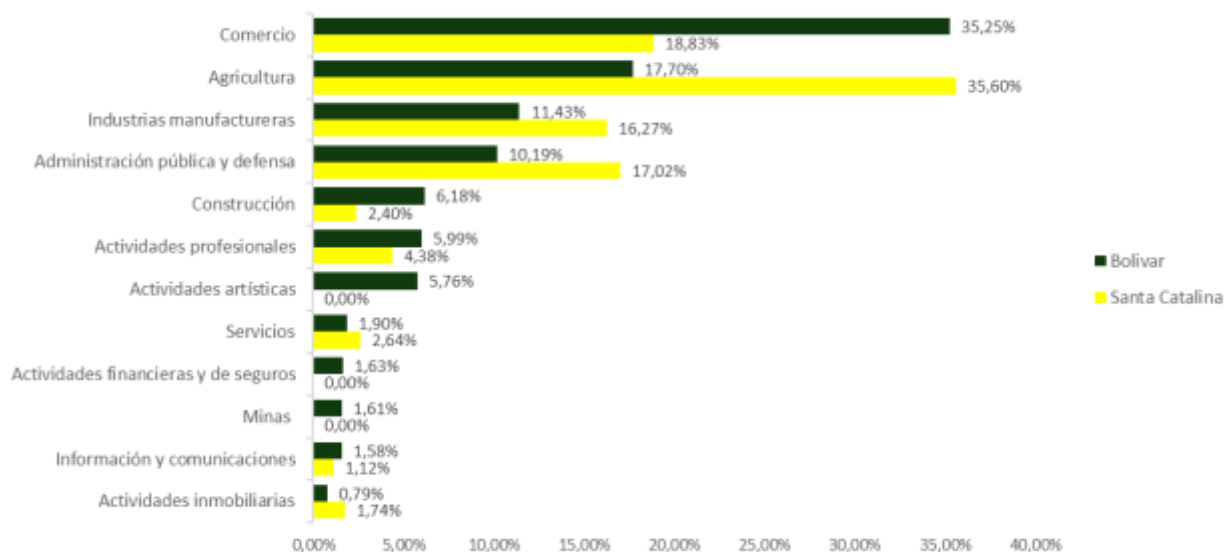
Santa Rosa tiene una participación baja en actividades artísticas (0.97%), mucho menor que el 5.76% de Bolívar. Esto muestra que el sector cultural en Santa Rosa es menos relevante, lo que podría reflejar una menor infraestructura para el desarrollo cultural en comparación con Bolívar.

Santa Rosa tiene una ocupación del 1.01% en actividades financieras y de seguros, ligeramente inferior al 1.63% de Bolívar.

Santa Rosa tiene una baja participación en el sector de información y comunicaciones (0.09%), significativamente inferior al 1.58% de Bolívar. Esto sugiere que Santa Rosa tiene un nivel de digitalización y conectividad mucho menor en comparación que el departamento.

Santa Rosa no tiene participación en el sector de minas.

Santa Catalina: Tasa de Ocupados | Composición y Desempeño



Fuente: Elaboración propia Universidad del Rosario - SCORE. Datos DANE

Santa Catalina tiene una tasa de ocupación en comercio del 18.83%, que es considerablemente más baja que el 35.25% de Bolívar. Esto refleja que el sector comercial en Santa Catalina es menos relevante comparado con el del departamento, lo que podría indicar que la economía de Santa Catalina depende menos de actividades comerciales y más de sectores como la agricultura.

Santa Catalina tiene una participación del 16.27% en industrias manufactureras, superior al 11.43% de Bolívar. Esto sugiere que Santa Catalina tiene una presencia relativamente fuerte en la industria manufacturera, lo que podría ser un sector de crecimiento para el municipio.

El sector agrícola en Santa Catalina representa el 35.60%, significativamente más alto que el 17.70% de Bolívar. Esto indica que Santa Catalina tiene una dependencia mucho mayor de la agricultura, lo que puede ser positivo en términos de generación de empleo.

Santa Catalina tiene una tasa de ocupación en *administración pública y defensa* del 17.02%, mucho más alta que el 10.19% de Bolívar, lo que sugiere que el empleo público es más significativo en Santa Catalina, esto indica una mayor concentración de empleo en el gobierno y sectores relacionados, lo que podría reflejar estabilidad económica y un mayor nivel de intervención estatal en la región.

El sector de la *construcción* en Santa Catalina representa el 2.40%, mucho menos que el 6.18% de Bolívar. Esto indica que Santa Catalina tiene una participación menor en actividades de *construcción*, lo que podría reflejar una menor expansión en infraestructura comparada con Bolívar.

Santa Catalina tiene una tasa de ocupación en actividades profesionales del 4.38%, algo menor que el 5.99% de Bolívar. Esto sugiere que Santa Catalina tiene una menor concentración de empleos profesionales, lo que podría reflejar menos acceso a servicios especializados y un menor nivel educativo en el municipio.

Santa Catalina no tiene participación ni en actividades artísticas ni en actividades financieras y de seguros.

Santa Catalina tiene una tasa de ocupación en *información y comunicaciones* del 1.12%, inferior al 1.58% de Bolívar.

Santa Catalina no tiene participación en el sector de *minas*, lo que es un contraste con Bolívar, donde la ocupación en *minas* alcanza el 1.61%. Esto refleja que Santa Catalina no depende de la extracción de recursos naturales.

Santa Catalina, con una fuerte dependencia de la agricultura (35.60%), podría impactar a Cartagena al generar mayor competencia en la oferta de productos agrícolas, lo que podría afectar los precios en el mercado local. Sin embargo, la menor participación en comercio (18.83%) y construcción (2.40%) sugiere que Santa Catalina no representa una gran competencia directa en estos sectores, lo que podría beneficiar a Cartagena al permitirle mantener su liderazgo en comercio e infraestructura. La mayor presencia de Santa Catalina en el sector público (17.02%) también podría influir en la competencia de empleo, con una mayor concentración de puestos en la administración pública en este municipio. Sin embargo, la falta de un sector financiero desarrollado y la escasa presencia en

actividades artísticas podrían significar que Cartagena siga siendo un centro importante para la cultura y los servicios financieros de la región.