

**EL CAMBIO CLIMÁTICO Y LAS MIGRACIONES POR CAUSAS
AMBIENTALES: DOS FACTORES DESESTABILIZADORES DE LAS
RELACIONES BILATERALES ENTRE INDIA Y BANGLADESH**

MATEO ANDRES JAIME GARZON

**UNIVERSIDAD COLEGIO MAYOR DE NUESTRA SEÑORA DEL ROSARIO
FACULTAD DE RELACIONES INTERNACIONALES
BOGOTA D.C., 2016**

“El cambio climático y las migraciones por causas ambientales: dos factores desestabilizadores de las relaciones bilaterales entre India y Bangladesh”

Estudio de caso

Presentado como requisito para optar por el título de

Internacionalista

En la facultad de Relaciones Internacionales

Universidad Colegio Mayor de Nuestra Señora del Rosario

Presentado por:

Mateo Andrés Jaime Garzón

Dirigido por:

Ana María Hernández Salgar

Semestre II, 2016

AGRADECIMIENTOS

En primer lugar, quiero darle las gracias mi directora Ana María que con su esfuerzo, dedicación y tiempo llevo a cabo comentarios correcciones e ideas que hicieron posible esta investigación. De igual manera, quiero brindar un especial agradecimiento a mi familia y amigos por apoyarme en todo el proceso de la vida universitaria.

RESUMEN

La presente investigación tiene como objetivo principal evaluar de qué manera el cambio climático y las migraciones por causas ambientales generan efectos en las relaciones bilaterales entre Estados, en particular en el caso de India y Bangladesh. En este sentido, el presente estudio de caso analiza las relaciones bilaterales entre estos dos Estados desde diferentes perspectivas, haciendo énfasis en el componente de las migraciones medioambientales y los fenómenos naturales asociados al cambio climático, debido a que frente a estos temas las medidas y acuerdos adoptados por ambos Estados se encuentran limitados y por lo tanto han representado un elemento desestabilizador en las relaciones entre India y Bangladesh. Para ello, esta investigación hace uso de conceptos como la interdependencia y la asimetría presentes las relaciones entre India y Bangladesh.

Palabras claves: *relaciones bilaterales, cambio climático, migraciones por causas ambientales, interdependencia, asimetría.*

ABSTRACT

This research aims to evaluate how climate change and environmentally induced migration generate effects in the bilateral relations between states, in particular in the case of India and Bangladesh. Therefore this case of study analyzes the bilateral relations between two states from different perspectives, emphasizing in the issues of environmental induced migration and natural phenomenon's related to climate change, this is because addressing measures and agreements in this matters by both states are limited and therefore represent a destabilizing element in relations between India and Bangladesh. This research makes use of concepts such as interdependence and asymmetry in relations between India and Bangladesh.

Keywords: *bilateral relations, climate change, environmentally induced migration, interdependence, asymmetry.*

CONTENIDO

	Pág.
INTRODUCCIÓN	1.
1. LAS DINÁMICAS DEL CAMBIO CLIMÁTICO EN EL ESCENARIO INTERNACIONAL	4.
1.1 El cambio climático y sus expresiones en los sistemas naturales y humanos	4.
1.2 Organizaciones e instrumentos creados para hacer frente al cambio climático	6.
1.3 Principales efectos del cambio climático	7.
1.4 Efectos del cambio climático en India y Bangladesh	9.
1.4.1 India	9.
1.4.2 Bangladesh	11.
1.5 Vulnerabilidad y adaptación frente al Cambio Climático	13.
2. LAS RELACIONES BILATERALES ENTRE INDIA Y BANGLADESH	18.
2.1 Las Migraciones entre territorios de India y Bangladesh	26.
3. INTERDEPENDENCIA EN LAS RELACIONES INDIA-BANGLADESH	35.
3.1 Asimetrías en cambio climático y sus repercusiones para otros asuntos de la agenda bilateral	36.
4. CONCLUSIONES	43.

BIBLIOGRAFÍA

ANEXOS

LISTA DE GRAFICOS Y TABLAS

- Grafico 1. Graficos de desplazamientos totales en millones por eventos de inundacion, sequías y ciclones en Bangladesh. 33.
- Grafico 2. Vulnerabilidad al cambio climático (exposición, sensibilidad y capacidad de adaptación). 37.

LISTA DE SIGLAS

ACNUR	Agencia de Naciones Unidas para los Refugiados
ADB	Banco Asiático de Desarrollo
CC	Cambio Climático
CGD	Centro de Desarrollo Global
CSIC	Consejo Superior de Investigaciones Científicas
CMNUCC	Convención Marco de Naciones Unidas sobre el Cambio Climático
DGHS	Directorio General de Servicios de Salud de Bangladesh
WEF	Foro Económico Mundial
GEI	Gases Efecto Invernadero
UNISDR	Oficina de Naciones Unidas para la Reducción de Riesgo de Desastres
OIM	Organización Internacional para las Migraciones
OMM	Organización Meteorológica Mundial
IPCC	Panel Intergubernamental de Expertos sobre Cambio Climático
PANCC	Plan de Acción Nacional para Cambio Climático
BCCSAP	Plan de Acción y Estrategia de Cambio Climático de Bangladesh
PNUMA	Programa de Naciones Unidas para el Medio Ambiente
NAPA	Programa Nacional de Acción para Adaptación

INTRODUCCIÓN

En la última década los Estados del Sistema Internacional se han enfrentado en múltiples ocasiones a problemas y riesgos provenientes de escenarios como: el terrorismo, las crisis económicas y alimentarias, las pandemias, problemas que por su alcance global se han priorizado en las agendas de los Estados, dejando de lado uno muy importante como lo es el cambio climático. Tal problema en la actualidad también representa una amenaza para la supervivencia de muchos Estados en el mundo.

Dicho fenómeno es entonces el “problema económico y de política pública global más complejo al que se ha enfrentado la humanidad” (Sachs, 2014). Es decir que el cambio climático es importante en la medida que sus consecuencias se verían reflejadas en el entorno inmediato de miles de poblaciones alrededor del globo, y que por lo tanto también afectarían los ámbitos económicos y políticos de todos los países. Es así que expertos como Jeffrey Sachs se han encargado de hacer visibles las principales consecuencias del cambio climático, como lo son: el deterioro de los ecosistemas, los eventos climáticos extremos (ciclones y huracanes), el aumento del nivel del mar, el incremento de la temperatura media global, el derretimiento de los glaciares, la acidificación del océano y los eventos naturales como sequías, inundaciones y olas de calor, que aumentan su frecuencia por causa del cambio climático (Sachs, 2014).

Es por lo anterior que el fenómeno del cambio climático se ha vuelto fundamental en el contexto actual y es que como bien se afirmaba ningún lugar en el planeta escapa a su grave amenaza, es decir, va más allá de las fronteras de cada Estado (Sachs, 2014). Por ello, organizaciones como el Panel Intergubernamental de Cambio Climático (IPCC) y la Convención Marco de Naciones Unidas sobre el Cambio Climático (CMNUCC) han insistido en sus informes y reuniones sobre la necesidad que tienen los Estados para tomar acciones conjuntas para hacer frente a esta problemática.

Sin embargo, existen Estados que en la actualidad deben realizar mayores esfuerzos conjuntos con sus países vecinos para atenuar los efectos del cambio climático. Tal escenario es evidenciado en el caso de India y Bangladesh, Estados localizados en el Sur de Asia. Y que según rankings realizados por el Centro de Desarrollo Global (CGD, 2015) ocupan las primeras posiciones en cuanto a riesgos directos generados por impactos físicos

del clima. Estas dos naciones a la fecha han realizado una serie de acuerdos, mecanismos y acciones para hacer frente al cambio climático al interior de sus países. No obstante, a nivel bilateral los acuerdos y acciones conjuntas han estado limitados a temas como: la conservación de ecosistemas y especies, proyectos de energía renovable y cooperación técnica para afrontar fenómenos naturales como las inundaciones. Las acciones y acuerdos anteriormente mencionados no han tenido en cuenta los impactos sociales del cambio climático, que pueden traducirse en fenómenos como la migración por causas ambientales en la región, para superar dicho problema se necesitan acciones conjuntas de ambos Estados.

Un ejemplo que enmarca la necesidad de diálogo bilateral se evidencia en el hundimiento de una isla en disputa entre India y Bangladesh en 2010, como consecuencia del aumento del nivel del mar. El territorio era llamado New Moore ó South Talpatti¹ (AP, 2010). Este evento ha sido calificado por Sugata Hazra, director de la Escuela de Estudios Oceanográficos de la India como algo previsible, y afirma “lo que estos dos países no han podido alcanzar en años de discusión ha sido resuelto por el cambio climático” (Gupta, 2014, parr 5). En escenarios como este es posible asegurar que India y Bangladesh deben avanzar en su agenda bilateral para realizar y fortalecer acuerdos, convenios, protocolos y memorandos de entendimiento que permitan darle solución integral a problemáticas que son producto ó que están siendo exacerbadas por el cambio climático.

Tomando en cuenta estos vacíos y la necesidad de comprensión desde las RI de los temas ambientales, incluyendo los migrantes por causas ambientales, y el cambio climático serán puntos centrales de esta investigación. Para así ampliar los conocimientos sobre la incidencia de los fenómenos y problemáticas asociadas al cambio climático, como elementos que deberían tener en cuenta los Estados en la actualidad para dirigir sus relaciones en el Sistema Internacional. Este estudio de caso se propone estudiar en qué medida los fenómenos asociados al cambio climático y las migraciones por causas ambientales tienen efectos en las relaciones bilaterales entre India y Bangladesh. Teniendo en cuenta lo anterior, se plantean como propósitos particulares de esta investigación: la identificación del cambio climático como un problema de alcance global, que requiere

¹ Es una pequeña isla de rocas ubicada en la Bahía de Bengala, que mide 2.5 de largo por 1 de ancho (AP, 2010)

mecanismos y soluciones conjuntas, con el fin de caracterizar que elementos posibilitan una alta vulnerabilidad de India y Bangladesh frente a este fenómeno. Asimismo, identificar y analizar de qué manera se han llevado a cabo las relaciones bilaterales entre ambos países, haciendo énfasis en la manera en la que se han desarrollado las migraciones por causas ambientales entre India y Bangladesh. Por último, determinar qué factores generan interdependencia entre ambos países, para luego analizar cómo esa interdependencia ha generado asimetrías en varios temas, en particular en el relacionado con el medio ambiente y cambio climático.

Con base en los propósitos descritos anteriormente, esta investigación hará uso de la teoría de la interdependencia y en particular de los conceptos vulnerabilidad al cambio climático y asimetría para analizar de qué manera un fenómeno ambiental está afectando las relaciones bilaterales entre India y Bangladesh.

La presente investigación está dividida en tres capítulos. El primero que aborda el cambio climático desde la perspectiva del riesgo que representa para los Estados por su impacto y probabilidad de ocurrencia. De igual manera, en este se hará una breve descripción de cómo se expresa el cambio climático en general y de cuales han sido los mecanismos adoptados a nivel global para tratar la materia. Asimismo, se retomarán los principales efectos del cambio climático en general y en el caso particular de India y Bangladesh. El último apartado del capítulo concluye con la descripción y análisis de la vulnerabilidad y adaptación frente al cambio climático.

En el segundo capítulo se retomarán las relaciones bilaterales entre India y Bangladesh de cara a varios componentes, con énfasis en los mecanismos y acciones en materia de medio ambiente y cambio climático. De igual forma, en este capítulo se describirá y analizará el fenómeno de las migraciones y en particular el de migraciones por causas ambientales, ya que dicho fenómeno tiene su origen en fenómenos climáticos extremos y otros eventos asociados al cambio climático.

Por último, en el tercer capítulo se analizará la problemática a la luz de la teoría de la interdependencia y en particular del concepto de asimetría para concluir si efectivamente los fenómenos migratorios por causas ambientales y el cambio climático han logrado afectar la manera en la que India y Bangladesh manejan sus relaciones bilaterales. Para finalizar, se propondrán las conclusiones de la presente investigación.

1. LAS DINÁMICAS DEL CAMBIO CLIMÁTICO EN EL ESCENARIO INTERNACIONAL

En la última mitad del siglo XXI los actores del escenario internacional han tenido que adaptar sus políticas y decisiones para buscar soluciones a problemáticas tan importantes como: los conflictos entre Estados; las crisis económicas; el terrorismo; las pandemias; los ciberataques, y los desastres naturales. Todas las problemáticas mencionadas anteriormente tienen un factor en común y es su alto impacto en el mundo. Sin embargo, existen algunos asuntos que, sin importar los esfuerzos de la comunidad internacional no se han podido solucionar ya sea por falta de acción de los Estados o las instituciones internacionales, por la insuficiente voluntad política o porque los mecanismos usados no han sido efectivos en la solución.

Uno de estos temas tan controversiales en el escenario internacional es el Cambio Climático (CC). Dicho aspecto es señalado por los últimos cuatro informes del “Global Risk Report” como un fenómeno con relevancia a nivel global. En estos informes elaborados por el Foro Económico Mundial (WEF) se expone que las problemáticas asociadas al cambio climático son los asuntos que generan mayor riesgo para todos los Estados en el mundo. Ahora bien, los reportes exhiben que los eventos climáticos extremos, las catástrofes naturales, las crisis del agua, la pérdida de biodiversidad y la falta de adaptación al cambio climático son las dificultades más probables y de mayor impacto en la actualidad frente al tema (WEF, Global Risk Report, 2015, p. 9-14). Por ende, estudiar el cambio climático en el escenario internacional se ha vuelto una prioridad para la disciplina de las Relaciones Internacionales.

1.1 El cambio climático y sus expresiones en los sistemas naturales y humanos

Las connotaciones negativas del término cambio climático aparecieron luego de la segunda revolución industrial. Para ese momento la creencia general era que el cambio climático era generado por fenómenos naturales. Sin embargo, en los últimos 100 años se ha comprobado que dichas transformaciones obedecen directa o indirectamente a actividades humanas como: el uso de combustibles fósiles, la deforestación entre otras acciones (González, y otros, 2003).

En este punto es importante hacer una distinción entre cambio climático y calentamiento global, ya que en repetidas ocasiones se usan para denominar un mismo fenómeno. No obstante, el cambio climático es generado por el calentamiento de la tierra, que a su vez, tiene su origen parcial o total en el aumento de las concentraciones de gases de efecto invernadero (GEI) en la atmósfera terrestre (González, y otros, 2003, p. 379).

Continuando con lo anterior, las evidencias de la existencia del cambio climático se ven reflejadas en el aumento acelerado y prolongado en la atmósfera de GEI, que en gran medida son los causantes de un aumento aproximado de la temperatura en 0.6 °C (Abanades, y otros, 2009). Dicha tendencia podría continuar si los niveles de GEI no se reducen. Por ejemplo, antes de la revolución industrial la concentración de dióxido de carbono (CO₂) en la atmósfera era de 280 partes por millón (ppm). A mediados del siglo XX, esa concentración, superaba las 315 ppm. Pese a esto en la actualidad la realidad no es distinta, ya que para el 2009 las concentraciones de CO₂ se contaron por 380-400 ppm (Abanades, y otros, 2009) estos niveles podrían seguir aumentando y terminarían de agravar la situación del cambio climático.

En consecuencia, la tendencia climática, que se percibe hoy en día, es resultado de alteraciones aceleradas del clima producto de las actividades humanas, lo cual se expresa en “el aumento de la temperatura media global, cambios en los patrones de precipitación, cambios en la frecuencia y severidad de eventos climáticos extremos” (González, y otros, 2003, p. 380). Igualmente, el cambio climático ha generado el aumento de la temperatura promedio de los océanos y el aire, y permitido la continuación del deshielo de glaciares (IPCC, IPCC Fourth Assessment Report: Climate Change 2007, 2007). Estas expresiones de cambio climático se han manifestado de diferentes maneras en los ecosistemas y la atmósfera de la tierra.

Así pues, es importante definir qué es cambio climático: “un cambio de clima atribuido directa o indirectamente a la actividad humana que altera la composición de la atmósfera mundial y que se suma a la variabilidad natural del clima observada durante períodos de tiempo comparables” (CMNUCC, 1992, p. 3). La aparición y la interpretación que tiene dicho término, en el escenario internacional, ha llevado a los actores a plantear mecanismos de diálogo, investigación y búsqueda de soluciones por el alto impacto y riesgo que les representa. Como resultado, la comunidad internacional ha creado

organizaciones y tratados que buscan solucionar, adaptar y concientizar a todos los actores en el mundo sobre este asunto.

1.2 Organizaciones e instrumentos creados para hacer frente al cambio climático

Uno de los primeros mecanismos que apareció en la búsqueda de soluciones para el escenario del cambio climático fue el Panel Intergubernamental de Expertos sobre el Cambio Climático (IPCC) que fue creado en 1988 por el Programa de Naciones Unidas para el Medio Ambiente (PNUMA) y la Organización Meteorológica Mundial (OMM), con el fin de facilitar información científica rigurosa y equilibrada sobre el cambio climático a las distintas instancias normativas (Estados, Organizaciones Internacionales, ONGs). Asimismo, esta organización realiza evaluaciones periódicas con fundamento científico sobre el cambio climático, sus consecuencias y futuros riesgos. De la misma manera, les presenta opciones a los Estados para que se adapten y disminuyan los riesgos asociados a este fenómeno (IPCC, 2013).

El funcionamiento del IPCC se basa en tres paneles permanentes que se encargan de construir cada cinco o seis años un informe sobre el conocimiento actual del cambio climático (Barros, 2007). Estas revisiones e informes han revelado que los efectos del cambio climático son serios y que por este motivo es fundamental que los Estados lleven a cabo todas las acciones que estén a su alcance para minimizar los efectos de dicho fenómeno en la población humana (SEMARNAT, 2013).

Un segundo mecanismo que se constituyó a raíz del cambio climático es la Convención Marco de las Naciones Unidas sobre el Cambio Climático (CMNUCC), que fue establecida en Nueva York en 1992, su objetivo principal a nivel práctico es alcanzar la estabilización de las concentraciones de GEI en la atmósfera a un nivel que impida interferencias antrópogenas² peligrosas en el sistema del clima. Igualmente, la CMNUCC busca fortalecer la conciencia pública, a escala mundial de los problemas asociados al cambio climático (Valencia, 2014).

En el marco de la CMNUCC se han constituido otros mecanismos como son el Protocolo de Kioto y el CoP 21. El primero fue aprobado en 1997 y tenía el objetivo de

² Dicho concepto se refiere a todas aquellas interferencias que puedan ser de origen humano o derivado de la actividad del hombre (Greenfacts, 2015).

comprometer legalmente a los países industrializados a que redujeran sus emisiones de GEI en 5% entre 2008-2012, teniendo como referencia los niveles de emisión de 1990 (King, 2015). Igualmente, el Protocolo de Kioto creó una serie de mecanismos que buscaban promover el desarrollo sostenible los cuales fueron: desarrollo limpio (CDM), la aplicación conjunta (JI) y el comercio de los derechos de emisión (King, 2015).

El segundo, el CoP 21, es el instrumento mas reciente en materia de cambio climático. Fue negociado por 195 países que reconocieron que el CC es resultado de acciones realizadas por el hombre. Este busca comprometer legalmente a los países parte en acciones como “mantener el aumento de las temperaturas por debajo de los 2 grados con respecto a los niveles preindustriales y perseguir los esfuerzos para limitar el aumento a 1,5 grados” (Corral & Fresnada, 2015). Como se evidencia la CMNUCC ha creado toda una institucionalidad (tratados, programas, acuerdos) para abordar el cambio climático.

1.3 Principales efectos del Cambio Climático

En este punto es relevante exponer cuales son las principales consecuencias asociadas al cambio climático sobre los ecosistemas y la población, frente a esto varias organizaciones (IPCC, CSIC, CMNUCC) han estudiado y determinado cuales son los efectos del cambio climático. Así por ejemplo CSIC ha planteado los siguientes como los más importantes y probables de desarrollarse en el futuro: Primero, el aumento del nivel del mar. Segundo, mayor cantidad de olas de calor, que generan más ciclos de defunción. Tercero, aumento de los índices de mortalidad y de problemas de salud a causa de acontecimientos meteorológicos extremos (tornados, tormentas, inundaciones, huracanes, y precipitaciones pluviales). Cuarto, aparición de costos sociales como: pérdida de vidas humanas y viviendas, deterioro de las condiciones sanitarias, destrucción de los cultivos y creación de ambientes proclives a enfermedades infecciosas. Quinto, disminución de la productividad agrícola, pesquera y ganadera por fenómenos como las sequías, escenario que también implica una mayor desnutrición en lugares como los trópicos. Por último, uno de los efectos más recientes asociados al cambio climático son los movimientos migratorios por causas ambientales, que en la actualidad se les ha denominado como “Refugiados Medioambientales” ó “Refugiados Climáticos” (Abanades, y otros, 2009).

En este punto es necesario retomar uno de los efectos del cambio climático que tiene mayor incidencia sobre la población humana y los fenómenos migratorios, como es aumento del nivel del mar. El alto impacto que tiene dicho fenómeno se debe a la gran cantidad de asentamientos humanos que en el mundo se ubican en zonas costeras. De hecho, se estima que aproximadamente el 10% de la población mundial vive en regiones cercanas al litoral que poseen una elevación inferior a 10 metros, esto en proyecciones representaría que en un futuro que casi 400 millones de personas mueran o se desplacen de sus territorios (UNESCO-COI, 2010). Pero lo preocupante del asunto es que el aumento del nivel del mar se ha acelerado; en los siglos anteriores, el rango de aumento era unas decenas de milímetro al año, pero ahora esta magnitud se ha modificado a un nivel de 1.7mm al año durante el Siglo XX. En el presente la tasa de crecimiento en lugar de disminuir ha aumentado. Desde 1993 el nivel del mar se ha elevado en 3mm por año³ hasta 2010 (UNESCO-COI, 2010). Esta variación en las cifras es resultado del continuo derretimiento de los glaciares y casquetes de hielo, al igual que la dilatación térmica del océano⁴. No obstante, es imposible desconocer el papel de los GEI y de las temperaturas en la atmósfera en la elevación del nivel del mar; según estimaciones el nivel del mar se incrementará 0.5 metros por cada °C de calentamiento global (UNESCO-COI, 2010).

Como se puede comprobar el aumento del nivel del mar es un fenómeno que afecta a diversos países alrededor del globo. Según los modelos de simulación del IPCC el nivel del mar para el año 2100 estaría entre 0.5-0.98 metros (Gregory, 2013), lo anterior es significativo ya que el aumento en 1 metro dejaría bajo el agua a algunas islas del pacifico como son: las Maldivas, Kiribati, Tuvalu, Islas Marshall, Tokelau, territorios que para el momento que eso suceda ya deberían estar inhabitados (Rahmstorf, 2012). Siguiendo la lógica de las proyecciones sobre este tema, se espera que para final del siglo XXI el aumento del nivel del mar afecte a más del 95% de las áreas oceánicas⁵, produciendo que el 70% de las zonas costeras del mundo exhiban cambios en los niveles del mar (Gregory, 2013), lo que traería como consecuencia una afectación a gran escala de la población en diversos territorios.

³ Ver anexo 1 sobre el aumento del nivel del mar entre 1970-2008.

⁴ Según el IPCC este concepto se refiere a que el agua se expande en la medida en que se calienta (IPCC, 2007).

⁵ Ver anexo 2 sobre afectación de las áreas oceánicas por aumento del nivel del mar al terminar el siglo XXI.

Esas variaciones en el nivel del mar estarían ligadas a otro de los efectos mencionados anteriormente y es el de las migraciones por causas ambientales, que son resultado de alteraciones en los factores ambientales en ciertos territorios, todo exacerbado por el cambio climático. De hecho se estima que en 2010, en el mundo se desplazaron entre 15-38 millones de personas como consecuencia de eventos meteorológicos extremos, principalmente inundaciones y tormentas (Jenrich, Kerber-Mas, & Wirsching, 2013).

En este contexto también hay ciertos países que son altamente vulnerables a estos cambios en el nivel de mar, esto se puede evidenciar en la lista de los 10 países que tendrían mayor población en riesgo producto del aumento del nivel del mar⁶. Es importante destacar que los 5 primeros países de esta lista se encuentran en Asia (India, Bangladesh, China, Indonesia y Filipinas) y todos poseen un índice de afectación alto, entre 12 y 38 millones de personas terminarían desplazadas por el fenómeno (ADB, 2012).

1.6 Efectos del cambio climático en India y Bangladesh

Para empezar este apartado es importante exponer que la elección de estos dos países como objeto de estudio radica en su alta vulnerabilidad frente al cambio climático, según el Centro de Desarrollo Global tanto India como Bangladesh ocupan los primeros lugares en el ranking de riesgos directos producto del cambio climático⁷. Es por lo anterior que este apartado caracterizará a cada uno de los países, para posteriormente exponer que aspectos los hacen vulnerables al cambio climático.

1.4.1 India

Por un lado esta India, un país que se localiza en el Sudeste Asiático, en la península de Bengala. Tal localización lo lleva a compartir una amplia frontera con el Mar Árabe, el Océano Índico y la Bahía de Bengala, su área costera estimada es de 7.000 km (CIA, 2016). Primero, hay que resaltar que India es el segundo país más densamente poblado en el mundo, con 1, 211, 000,000 millones de habitantes para 2011. La distribución de su población se caracteriza de la siguiente manera, 623 millones corresponden a población

⁶ Ver anexo 3 sobre la población en riesgo por el aumento del nivel del mar en 2050. Tabla de los 10 países que podrían verse más afectados.

⁷ Ver Anexo 4 ranking de riesgos directos productos del cambio climático del Centro de Desarrollo Global.

masculina, mientras que 587 millones corresponden a población femenina. La expectativa de vida para hombres está en 67.3 años y para mujeres se encuentra en 69.6 años (MOSPI, 2015). Por otra parte, la composición étnica del país se divide así, la primera es Indoaria 72%, la segunda Dravidianos 25% y la tercera Mongoloides y otros 3%. Otro componente importante que caracteriza este país es la religión, existen 4 religiones predominantes en el contexto indio las cuales son en su orden: Hindús (79.8%), Musulmanes (14.2%), Cristianos (2.3%) y Sikhs (1.7%).

En materia demográfica resalta que su población urbana (31.2%) es menor que su población rural (68.8%). De igual forma tanto las áreas urbanas como la rurales tienen acceso a fuentes de agua potable (70.6% de la población total), no obstante, la situación es distinta en cuanto a saneamiento básico se refiere, ya que solo el 44.5% de la población cuenta con este (MOSPI, 2015). Dicho escenario ha configurado un ambiente propicio para que se desarrollen diversas enfermedades relacionadas con la contaminación de alimentos y agua.

Otro componente a caracterizar es la economía, que en los últimos 25 años se ha mostrado dinámica y cambiante gracias a la apertura y liberalización liderada por M. Singh en los años 90 (Sharma, 2013). Los tres sectores principales de la economía india son el agropecuario, la industria y los servicios, el primero emplea al (49%)⁸ de la población total y contribuye a un 14% del PIB, mientras que el segundo utiliza el (13%) de la población y aporta un 16% del PIB. Sin embargo, el sector que posee una mayor participación en el PIB es el de los servicios con un 58% del total, empleando (27%) del total de la población (Sharma, 2014). Otro sector económico que contribuye de manera relevante en el PIB de India es el de las remesas (3.4%) en 2014⁹. Dicho sector se ha sostenido gracias al movimiento migratorio que tiene lugar fuera del país en lugares como Estados Unidos, Europa, Islas del Pacífico y el Caribe. Sin embargo, este factor tan importante dentro de la economía, se ha vuelto un motivo de discusión con vecinos como Nepal y Bangladesh, países de origen de muchos migrantes residentes en India.

Por otra parte, es importante exponer que una “vasta mayoría” de la fuerza laboral de la India labora de manera informal, es decir sin beneficios y seguridad social (ILO,

⁸ Los porcentajes responden a la cantidad de personas que trabajan por sector económico en India.

⁹ Dato obtenido del Banco Mundial (BM, 2016).

2013), lo que permite el desarrollo de la pobreza y la desigualdad. Igualmente, según el Banco Mundial el 21.3% de la población vive por debajo de la línea de pobreza (1.90 dólares/día), (WB, 2014) este escenario podría empeorar con los efectos adversos que se producen sobre la población a raíz del cambio climático.

Con respecto a los principales asuntos medioambientales que preocupan a India en el presente son: la deforestación, la erosión de suelos, el pastoreo excesivo, la desertificación, la polución del aire producto de la industria, la contaminación del agua y la sobrepoblación, que afecta la cantidad de recursos naturales disponibles. Pero dichos temas se suman a fenómenos naturales recurrentes como sequías, inundaciones, lluvias torrenciales de los monzones y tormentas eléctricas severas (CIA, 2016).

En fin, India presenta bastante vulnerabilidad ante fenómenos climáticos: por la cantidad de población que alberga, por la escasa disponibilidad de saneamiento básico, por su ubicación geográfica, porque gran parte de su fuerza laboral se encuentra en áreas de agricultura y cultivos, por una alta cantidad de personas viven en la pobreza, todos estos factores sumados aumentan la vulnerabilidad de India para afectarse por fenómenos asociados al cambio climático.

1.4.2 Bangladesh

Por otro lado, encontramos a Bangladesh, un Estado que en la actualidad se ha considerado como uno de los más vulnerables frente al cambio climático (AP, 2010). A raíz de esta afirmación se hace necesario caracterizarlo, para poder constatar que factores al interior del país son los que lo convierten en altamente vulnerable ante el cambio climático. Bangladesh está localizado en el Sur de Asia, limita con India, Myanmar y la Bahía de Bengala. El país se caracteriza por su baja elevación con respecto al mar y por su amplia red de ríos y canales que nacen del delta del Río Ganges (DGHS, 2015).

La población que habita el país a diciembre de 2015 es de 159.71 millones de personas. De las cuales 89% profesa la religión musulmana, otras religiones relevantes en el país son Budismo (9.6%), Hinduismo (0.6%) y Cristianismo (0.3%). Ya en el aspecto demográfico, Bangladesh está viviendo una transición, ya que la proporción de población en fuerza laboral (15-59 años) se ha incrementado, esto como resultado de una

disminución en la Tasa de dependencia (DGHS, 2015). Por otro lado, la expectativa de vida en 2013 era de 70.4 años para ambos sexos, siendo 68.8 años para hombres y 71.2 años para mujeres (DGHS, 2015).

Ahora bien, en el área de servicios básicos se encuentra que el 97.5% de los hogares tiene acceso a agua potable, sin embargo, los servicios de saneamiento básico en el país alcanzan solo al 63.3% de los hogares (DGHS, 2015), situación que es similar a la presentada en India, donde existen buenos accesos a agua potable, pero en saneamiento básico la cobertura sigue siendo deficiente. Por otro lado, el porcentaje de personas que viven por debajo de la línea de pobreza nacional (2 dólares al día) es del 25% (DGHS, 2015), cifra positiva si se tiene en cuenta que en el informe de 2011 de la Dirección General de Servicios de Salud del Gobierno de Bangladesh (DGHS) ese porcentaje era de 31.5%.

Otro aspecto que es importante caracterizar es la economía. Su tasa de crecimiento de PIB anual en los últimos años se ha mantenido en el orden del 6% anual. En la actualidad Bangladesh posee tres sectores dominantes en su economía, el primero es el agropecuario que “todavía domina la mayoría de la fuerza de trabajo rural” (DGHS, 2015), la cifra es de 47% del total de la población laboral de la nación. El segundo es el sector industrial donde se destacan los textiles, los fertilizantes químicos, los productos farmacéuticos; este componente de la economía utiliza el 13% de la fuerza laboral del país. El tercer sector el de los servicios ocupa un 40% de la fuerza laboral del Estado (CIA, 2016). Asimismo, es importante exponer las remesas como elemento esencial de la estructura económica de Bangladesh, según cálculos el 9% del PIB del país proviene de remesas, que a su vez tienen origen en flujo de migrantes por diversas causas a territorios de Medio Oriente, Sur de Asia, Europa y en particular hacia regiones de su país vecino India (Etzold & Mallick, 2015).

El hecho de que el país dependa en tan alto porcentaje de la fuerza laboral de la agricultura, y que una gran parte de su extensión territorial (70%) (CIA, 2016), se use en este sector productivo podría tener efectos nocivos en la economía y en la población, en la medida que el cambio climático está generando fenómenos meteorológicos adversos que tienen consecuencias negativas para este tipo de actividades y otras relacionadas a dicho sector.

Las principales cuestiones medioambientales que preocupan a Bangladesh son: la escasez de agua en el norte y centro del país, la contaminación de agua¹⁰, la degradación y erosión del suelo, la deforestación, las inundaciones de cultivos y el aumento del nivel del mar (CIA, 2016) asociado a su vez a fenómenos migratorios. Estas preocupaciones se suman a los fenómenos naturales que se presentan en dicho territorio como son sequías, ciclones e inundaciones constantes.

Para finalizar Bangladesh posee una alta vulnerabilidad ante fenómenos asociados al clima por: la cantidad de población que aloja, la ubicación geográfica, las elevadas cifras de pobreza, la cantidad de fuerza laboral y tierra que ocupa la actividad de la agricultura y la falta de infraestructura entre otros. Todos estos factores han posibilitado que Bangladesh sea considerado como uno de los países más vulnerables ante el cambio climático.

La caracterización anterior evidenció que India y Bangladesh poseen dinámicas similares en cuanto a población, territorio, sectores de la economía y cuestiones medioambientales, pero existe una interacción fundamental que toma lugar en sus fronteras compartidas. En este caso una buena parte de sus fronteras han sido calificadas como vivas o abiertas, situación que les ha generado conflicto y tensión en sus interacciones, porque la gran cantidad de migraciones y desplazamientos en la zona no son controladas y se llevan a cabo en estas fronteras. Por ende, los asuntos que se relacionan con la migración, como aquella que es originada por cuestiones medioambientales hacen parte de un componente que es necesario estudiar en la relación entre ambos Estados.

1.7 Vulnerabilidad y adaptación frente al Cambio Climático

En los últimos 100 años, los cambios en el clima han generado una serie de impactos para los sistemas naturales y humanos alrededor de todo el globo. La evidencia señala que en este momento el mayor impacto se puede ver en los sistemas naturales. No obstante, la afectación de los sistemas humanos ya se está empezando a percibir con fenómenos como el desplazamiento ambiental, las frecuentes y más nocivas olas de calor y la sequía de recursos hídricos en algunos lugares.

¹⁰ La contaminación de agua se da de dos formas en Bangladesh, la primera por arsénico natural y la segunda, por actividades como la pesca (CIA, 2016).

Por lo anterior es necesario retomar dos elementos que permiten analizar qué tanto o en qué grado, los impactos que se generan en el sistema natural y humano se deben a cambios en el clima asociadas por el calentamiento de la tierra. El primero de ellos es la vulnerabilidad, que se refiere al “grado en que un sistema natural o social podría resultar afectado por el cambio climático” (Watson, Zinyowera, Moss, Dokken, & Bolin, 1997, p.1). Según los expertos anteriormente citados un Estado muy vulnerable es aquel que es muy sensible a pequeñas transformaciones en el clima, incluyendo en el concepto de sensibilidad la posibilidad de sobrellevar efectos bastante perjudiciales. Igualmente, se es muy vulnerable cuando la capacidad de adaptación del Estado se encuentra seriamente limitada, es decir no les es posible responder efectivamente para hacer frente a fenómenos naturales extremos.

El segundo elemento que se debe tener en cuenta en el análisis es la adaptación, que se refiere a: “una serie de ajustes que son introducidos en las prácticas, procesos o estructuras que pueden moderar o contrarrestar los posibles daños o beneficios creados por el cambio climático” (Watson, Zinyowera, Moss, Dokken, & Bolin, 1997, p 1). Por tanto, para conocer la vulnerabilidad de un Estado ante un fenómeno como el cambio climático primero se deben observar los factores que posibilitan una sensibilidad elevada y por tanto llevarían a una mayor vulnerabilidad del país, para así llegar a las alternativas de adaptación.

El hecho de que un Estado sea vulnerable ante el cambio climático significa que sus sistemas socio-ecológicos¹¹ sufren efectos perjudiciales en ciertas áreas. La primera de ellas es la de recursos hídricos continentales (afectación de las fuentes hídricas en cantidad y calidad) y su biodiversidad asociada, que se ven en dificultades por el carácter cambiante de las precipitaciones o el derretimiento de hielo o nieve en glaciares. La segunda área que resulta perjudicada producto de la vulnerabilidad de un Estado frente al cambio climático es la de ecosistemas marinos, los cuales sufren modificaciones en su distribución,

¹¹ Dicho concepto se refiere “a un sistema complejo y adaptativo en el que los elementos culturales, políticos, sociales, económicos, ecológicos y tecnológicos interactúan” (Resilience-Alliance, 2010). Es decir una relación e interacción entre todos los componentes, no solo el ecológico o el social. Por ello los sistemas socio-ecológicos se enfatizan en la perspectiva “humanos en la naturaleza”, en la cual los ecosistemas estas integrados a la sociedad humana. (Resilience-Alliance, 2010)

disponibilidad y biodiversidad, lo que genera alteraciones en la pesca y sus actividades asociadas (Field, y otros, 2014).

De igual forma, otra área en la que se puede ver damnificada la población debido a la vulnerabilidad de su país frente al cambio climático es la agricultura, ya que variaciones en la temperatura y la humedad, sumado a fenómenos naturales como ciclones, sequías y monzones trastornan los rendimientos de los cultivos (Field, y otros, 2014). Por lo tanto, la seguridad alimentaria de múltiples poblaciones a nivel mundial podría estar en riesgo.

Igualmente, las poblaciones a nivel mundial se pueden ver afectadas por trastornos en la salud humana. Primero, porque las lógicas de desarrollo de algunas enfermedades (paludismo, dengue, entre otras) se han modificado producto de cambios en las temperaturas y precipitaciones locales. Segundo, el aumento de las olas de calor producirá mayores enfermedades y mortandades humanas (Watson, Zinyowera, Moss, Dokken, & Bolin, 1997). Dichas transformaciones sumaran riesgos para las poblaciones que habitan en lugares donde comúnmente se presentan estas enfermedades.

Teniendo en cuenta las múltiples consecuencias que conlleva el cambio climático para el ser humano, ahora es necesario identificar que procesos de adaptación han llevado a cabo India y Bangladesh frente a esta problemática. Por un lado, India a nivel interno ha decidido implementar el Plan de Acción Nacional para Cambio Climático (PANCC) en 2008. Este plan contempla objetivos relacionados con el cambio climático como reducir la vulnerabilidad del país ante el cambio climático, pero su implementación no deja de lado la necesidad de desarrollo (mantener una elevada tasa de crecimiento) del país para mejorar los estándares de vida de las poblaciones. Por ello, el programa se ha diseñado en ocho frentes o misiones, los cuales abarcan un sector en particular, las primeras cuatro misiones se encargan de: la energía solar, la mejora de la eficiencia energética, el agua y el hábitat sostenible, todas van encaminadas a hacer más eficiente el uso de energía y de los recursos hídricos (Pandve, 2009). Las siguientes dos comprenden los ecosistemas del Himalaya y reforestación de bosques que tiene como objetivo principal evitar más daños sobre estos sistemas y más bien proteger su biodiversidad asociada. Por último, están las misiones de agricultura sostenible y conocimiento estratégico sobre cambio climático que tiene como principal finalidad mejorar los mecanismos de adaptación y mitigación frente a sectores como la agricultura (Pandve, 2009). Asimismo, a principios de 2015 Consejo del Primer

Ministro en Cambio Climático estaba estudiando la posibilidad de integrar cuatro nuevas misiones a dicho plan. (Sinha, 2015)

De la misma manera, Bangladesh ha adoptado dos mecanismos de acción frente al cambio climático a nivel interno. El primero, el Programa Nacional de Acción para Adaptación (NAPA) en 2005 que se lanzó para hacer frente a necesidades urgentes de adaptación del país en el marco de la CMNUCC. El segundo, más reciente, es el Plan de Acción y Estrategia de Cambio Climático de Bangladesh (BCCSAP) que fue lanzado en 2009. Este se divide en seis pilares los cuales son: seguridad alimentaria, protección social y salud; gestión integral de desastres; infraestructura; investigación y gestión del conocimiento; mitigación y bajo desarrollo del carbono; construcción de capacidad e institucionalidad fuerte. Todos los pilares se rigen por el principio de favorecer a los más pobres que son los mayormente afectados por este fenómeno para así lograr un mayor bienestar económico y social de las personas (MoEF, 2009). A pesar de ello la capacidad de resiliencia de Bangladesh es más limitada que la de India por cuestiones sociales y económicas.

Por otro lado, ambos países han trabajado conjuntamente en mecanismos multilaterales que buscan hacer frente al cambio climático como lo son: la CMNUCC, Asociación Sudasiática para la Cooperación Regional (SAARC), el Convenio de Diversidad Biológica (CBD), el Protocolo de Kioto, el Protocolo de Montreal entre otros. Sin embargo, a nivel bilateral los esfuerzos de trabajo conjunto han estado muy limitados como se expondrá más adelante.

Lo anterior es consecuencia de una serie de asimetrías en el manejo del cambio climático por parte de cada país, en este punto es necesario definir el concepto de asimetría para comprender porque las relaciones entre ambos países se han desarrollado de esta manera ante diferentes temas, y en particular en aquellos relacionados con el cambio climático. La asimetría es entonces la “carencia de correspondencia precisa o relación entre los componentes” (Booth & Smith, 1995, p.469), es decir, las relaciones no responden de manera igual o equilibrada ante dos componentes o elementos, en este caso los Estados. Teniendo en cuenta el concepto y lo planteado anteriormente, para propósitos de esta investigación es necesario describir y analizar la manera en la que se han guiado las relaciones bilaterales en general y frente los temas ambientales y de cambio climático entre

India y Bangladesh, evidenciando así que efectos asociados son los que tensionan las relaciones bilaterales entre ambos. Tal escenario será abordado en el segundo capítulo.

2. LAS RELACIONES BILATERALES ENTRE INDIA Y BANGLADESH

En este capítulo es importante retomar las relaciones bilaterales entre India y Bangladesh. Para ello se hará una breve descripción y análisis de la manera en la que se han desarrollado las relaciones entre ambos Estados, el punto de partida para esta descripción y análisis es la independencia de Bangladesh.

Para comenzar es importante resaltar que las relaciones entre ambas naciones tienen su punto inicial en la Guerra de Liberación de Bangladesh. En dicha guerra India brindó asistencia y apoyo a los movimientos separatistas del Este de Pakistán (hoy en día Bangladesh), desde este momento se afirma que las relaciones entre ambos Estados se conformaron (Poplin, 2014). Precisamente, en diciembre de 1971, Bangladesh obtuvo finalmente su independencia, así fue que se establecieron por primera vez lazos de carácter bilateral entre ambos Estados. De hecho, India fue el primer Estado en el Sistema Internacional que reconoció a Bangladesh como un Estado separado e independiente de Pakistán (MEAI, Foreign Relations India, 2014).

Según Poplin la característica más fuerte de las interacciones entre ambas naciones es que estas se modifican y transforman de acuerdo al tipo de gobierno que tome el poder en cada país; Por ejemplo, históricamente durante los periodos de gobierno de la Awami League¹² las relaciones entre India y Bangladesh son favorables, por el contrario si gobiernos de tipo militar/nacionalista asumen el poder, la visión de India sobre Bangladesh se vuelve prevenida. Además de que para los gobiernos militares de Bangladesh, India ha sido percibida como una amenaza para la seguridad e independencia del país. La situación descrita anteriormente es la principal razón para que las relaciones bilaterales entre Nueva Delhi y Dhaka hayan variado tanto en 40 años (Poplin, 2014).

Por otro lado, existen diversos aspectos que configuran lazos especialmente fuertes entre estos dos Estados como son: historia compartida, patrimonio común, lazos lingüísticos y culturales, pasión por la música, la literatura y el arte. Es por lo anterior que las relaciones bilaterales entre ambas naciones van encaminadas a satisfacer aspectos económicos, culturales, sociales, diplomáticos, militares entre otros. Dichos aspectos han

¹² Es un partido de clase media de Bangladesh. Fue organizado por Sheikh Mujibur Rahman en 1948 y fue el partido que impulsó la independencia de Bangladesh en 1971. El partido tiene su base principal en la visión secular del Estado (AL, 2013).

permitido forjar una relación cercana entre las partes (MEAI, Foreign Relations India, 2014). Por ello, las relaciones bilaterales entre ambas naciones según el Ministerio de Relaciones Exteriores de India se fundamentan en los principios de “igualdad, cooperación y crecimiento mutuo” (MEAI, Foreign Relations India, 2014), pero dichos principios no siempre han guiado las interacciones entre ambas naciones. De hecho las relaciones bilaterales entre ambas naciones han oscilado entre un espíritu de cooperación y diálogo, y uno de desconfianza y silencio diplomático (Poplin, 2014)¹³.

Teniendo en cuenta lo anterior es fundamental caracterizar y describir los distintos momentos que se han presentado en las relaciones bilaterales entre India y Bangladesh. Un primer momento se evidencia entre 1971 y 1975, en dicho período las interacciones entre ambos estados eran cooperativas, esto se debía a que en el poder se encontraban el Partido del Congreso (CNI) en India y la Liga Awami (AL) en Bangladesh. Dichos partidos comparten una ideología secular en el manejo del Estado (Chowdhury, 2013). Tal característica permitió que los Estados firmaran un Tratado de Amistad, Cooperación y Paz en 1972 por un período de 25 años, durante ese tiempo los países acordaron adherirse a los principios de soberanía, independencia mutua y soberanía territorial (Bhari, 2015).

Asimismo, este tratado establecía condiciones para la conformación de alianzas militares y consultas mutuas con el ánimo de eliminar una amenaza en caso de que alguna de las partes fuera atacada (Hossain, 1981). Por último, este instrumento permitió la creación de mecanismos como la Comisión Conjunta del Río¹⁴ (JRC) (Poplin, 2014). El escenario cooperativo y estable se mantendría solo hasta la puesta en marcha de la presa de Farakka¹⁵ en 1975 (Hossain, 1981).

El proyecto de la represa de Farakka contribuiría a tensionar las relaciones entre ambos países, no obstante, el elemento que transformó las relaciones de manera instantánea fue el golpe militar realizado al Sheikh Mujibur Rahman en Bangladesh en agosto de 1975. Desde este momento el gobierno Indio endurecería su posición frente a Bangladesh

¹³ Párrafo extraído del anteproyecto de trabajo de grado (Jaime, 2015).

¹⁴ Que buscaba coordinar la manera en como ambas naciones compartían de manera equitativa el agua, también buscaba armonizar intereses en los campos de control de inundaciones, desarrollo de cuencas hidrográficas y el desarrollo de hidroeléctricas (Poplin, 2014).

¹⁵ Bangladesh afirma que la construcción y puesta en marcha del embalse ocasionó una serie de trastornos ambientales en su territorios cercanos a Bengala Occidental (India) debido a que la función de la represa es desviar el cauce del Río Ganges, esto ha influido en los medios de subsistencia de millones de campesinos que se vieron afectados (Bidwai, 1996).

(Hossain, 1981). Entre 1975-1977 el poder de Bangladesh queda en manos de gobiernos de carácter militar nacionalista, situación que no era favorable a la perspectiva India, ya que este tipo de gobiernos distorsionaban la posición secular que gozaba Bangladesh y que era complaciente para India, sobre todo lo eran para Indira Gandhi primera ministra del momento en India. De hecho, el general Zia-ur es un ejemplo de esa ruptura, ya que durante su gobierno se dio inicio un proceso de implantación de la identidad musulmana en ese Estado, para ello modificó la constitución y declaró la religión musulmana como la oficial en Bangladesh (Chowdhury, 2013). Además, el nuevo régimen implantado proyectó a la India como una amenaza y transformó las relaciones persiguiendo una política exterior que mostraba preferencias hacia las interacciones con China y el mundo Musulmán¹⁶ y no con India (Poplin, 2014).

Igualmente, fue durante esta época que el problema de la delimitación fronteriza resurgió y por tanto el gobierno de Bangladesh persiguió medios asimétricos¹⁷ para desestabilizar a India a lo largo de su frontera compartida (Poplin, 2014). Todas estas acciones no eran bien recibidas por India, ya que de alguna manera representaban una amenaza para su seguridad nacional, lo que terminó por distanciar a los Estados. Entre 1977-1979 existió una leve mejoría en las relaciones, debido a que el partido Bharatiya Janata (BJP)¹⁸ ocupó el poder en India con Morarji Desai, la mejoría fue producto de ideologías nacionalistas similares entre los partidos de gobierno de India y Bangladesh. De hecho durante estos años Desai y Zia-ur dieron solución a varias disputas bilaterales, entre esas se logró empezar documento borrador que permitía llegar a un acuerdo sobre el Río Ganges entre India y Bangladesh (Kumar-Parua, 2009)

Con el paso de los años, la situación de los gobiernos de corte nacionalista en Bangladesh empeoró y con ello la desaprobación de la población se hizo presente, dicho escenario permitió que los gobiernos democráticos empezaran a resurgir a principios de los años 90 en Bangladesh (Poplin, 2014). Entre 1991-1996 las relaciones bilaterales entre

¹⁶ Bangladesh intentó afianzar sus lazos militares y económicos con China (comprándole equipos y arsenal militar y llevando a cabo acuerdos culturales y de comercio), Pakistán y otros países musulmanes (Poplin, 2014).

¹⁷Bangladesh empezó a servir como brazo y base para las operaciones de grupos insurgentes del noreste de la India. Es así que permitió que líderes de grupos insurgentes como el Frente Unido de Liberación de Assam, los Tigres de Liberación de Assam, y el Frente Unido de Liberación Popular operaran desde su territorio (Poplin, 2014).

¹⁸ Partido de corte nacionalista de la India.

ambos países se mantenían ambivalentes, esto porque en Bangladesh el Partido Nacional de Bangladesh (BNP) había asumido el poder, su ideología nacionalista provenía de la influencia del general Zia-ur en el movimiento político, dicha característica lo distanció de India, ya que en ese momento el Partido del Congreso (CNI) era quien detentaba el poder en ese país. Sin embargo, como muestra de diálogo y de acercamiento entre ambos países, India concedió en 1992 el arrendamiento perpetuo del corredor Bigha a Bangladesh, esto con el fin de que este último accediera a sus enclaves en la frontera ante ambos países (Bhari, 2015).

Igualmente, entre 1996 y 1997 ambas naciones lograron pactar el Acuerdo del Río Ganges y el Acuerdo Chakma (Datta, *Indo-Bangladesh Relations: An Enduring Partnership?*, 2010), el primero era un tratado que buscaba indicar la manera en la cual India y Bangladesh deberían repartir un recurso natural como es el agua del Río Ganges durante la época de sequía. El segundo firmaba la paz con un grupo étnico que generaba disputas en las Colinas de Chittagong. En este punto es importante exponer que si bien India y Bangladesh han logrado firmar el Acuerdo del Río Ganges, aún les falta resolver la problemática que le generan 54 ríos comunes, por ello Pia Malhotra afirma que múltiples tratados y acuerdos son todavía necesarios en otros ríos importantes como el Teesta, Muhui, Manu, Gumti, Khowai, Brahmaputra, Dharla y Dudh Kumar (Malhotra, 2010).

Todo el periodo comprendido entre 1990-1996 mostraría una mejora para las relaciones bilaterales entre India y Bangladesh. Sin embargo, dicho escenario se mantendría hasta 1997, año en el cual el partido CNI es derrotado por BJP en India. Por ello, entre 1996-2001 no hubo avances significativos en ningún asunto bilateral entre los Estados (Chowdhury, 2013), debido a que la AL y BJP manejaban visiones de Estado distintas. De igual manera, el período comprendido entre 2001-2006 ha sido calificado como la peor fase en las relaciones entre India y Bangladesh, no solo por los pocos contactos e intercambios de alto nivel, sino porque en este tiempo el gobierno de Bangladesh tomó una actitud abiertamente hostil frente a India (Datta, *Indo-Bangladesh Relations: An Enduring Partnership?*, 2010). Lo anterior fue consecuencia de que en Bangladesh se instalará el BNP y en India el CNI, gobiernos que se vieron enfrentados en políticas de seguridad. Por ejemplo, India en ese tiempo ordenó a su Fuerza de Seguridad Fronteriza (BSF) asesinar a los ciudadanos provenientes de Bangladesh que intentaran ingresar ilegalmente a su país.

Esas circunstancias crearon el ambiente propicio para recrudecer las relaciones y gestaron motivos de discordia y desconfianza entre las naciones (Poplin, 2014).

Ya para el 2009 las relaciones se transformarían. Primero por la llegada del partido AL nuevamente al poder en Bangladesh, esto en cabeza de Sheihk Hasina, y segundo porque en India se dio continuidad al gobierno del CNI en cabeza de Manmohan Singh. Las ideologías similares se vieron reflejadas en la línea cooperativa que volvieron a tener las relaciones bilaterales entre ambos países, entre lo que se destaca programas y políticas conjuntas de antiterrorismo, asistencia mutua legal en asuntos de criminalidad, transferencia de personas sentenciadas a India, tránsito y comercio, energía, líneas de crédito entre otros temas (BAL, 2015).

Uno de los campos en los que más se notaron avances en esta época fue el de criminalidad, ya que se firmaron tres tratados sobre: asistencia mutua legal en asuntos criminales, extradición y un último en la lucha internacional contra el terrorismo, el crimen y el tráfico de drogas (Datta, Indo-Bangladesh Relations: An Enduring Partnership?, 2010).

Otro tema en el que se perciben mejoras en las relaciones bilaterales fue el tránsito y el comercio, ya que a los pocos días de asumir el gobierno la primera ministra logró la firma de un acuerdo bilateral de comercio entre ambos países. Dicho instrumento permitía a las partes usar los canales, carreteras y vías férreas para el transporte de mercancías entre dos lugares de un mismo país a través del territorio del otro (Datta, Indo-Bangladesh Relations: An Enduring Partnership?, 2010).

De igual forma, India se comprometió con Bangladesh para ayudarlo en la construcción de infraestructura, para ello en 2010 otorgó una línea de crédito de un billón de dólares, que luego sería extendida a dos billones por Narendra Modi (Ranjan, 2015). Por otra parte, es importante destacar que los países han llevado a cabo estrategias de asistencia y cooperación económica que se reflejan en las cifras de comercio, por ejemplo en el año fiscal 2013-2014 las importaciones de Bangladesh provenientes de India alcanzaron 4.78 billones de dólares respecto a 2014-2015 donde la cifra se elevó a 6.03 billones de dólares. De la misma manera sucedió con las exportaciones Bangladesh hacia India, que para el periodo 2013-2014 sumaron 456.63 millones de dólares, cifra que se incrementó para el período del 2014-2015 a 563.97 millones de dólares (Ranjan, 2015). Asimismo, es

importante resaltar que en los últimos años las inversiones de compañías Indias (Airtel, CEAT, etc...) en Bangladesh ha continuado creciendo debido a la firma del Acuerdo Bilateral de Promoción y Protección a la Inversión, instrumento que ha permitido incrementar y mejorar los flujos de inversión entre ambas partes (MEAI, Foreign Relations India, 2014).

En materia de seguridad bilateral se pueden observar avances con la puesta en marcha de políticas conjuntas de seguridad fronteriza, dicha acción se ve reflejada en la creación de una patrulla coordinada entre la Fuerza de Seguridad Fronteriza (BSF) de India y los guardias fronterizos de Bangladesh (Poplin, 2014). Del mismo modo en materia militar ambos Estados se han comprometido a realizar ejercicios militares conjuntos (como el realizado en Octubre 2011) y a generar cooperación por parte de las agencias de inteligencia de cada país, esto con el fin de conocer presuntas irregularidades que puedan afectarles en un futuro (Poplin, 2014).

En materia de medio ambiente y cambio climático hay avances reducidos entre el 2000-2015. En este período se han firmado cuatro instrumentos bilaterales, bien sean acuerdos o memorandos de entendimiento en estos asuntos. El primero de ellos es el Acuerdo Marco de Cooperación para el Desarrollo, en donde se propone cooperación bilateral en un amplio espectro de ramas, entre estas se destaca la protección del medio ambiente y la respuesta y adaptación a los retos del cambio climático, fue firmado en 2011. Un segundo mecanismo bilateral al que se llegó por parte de ambos Estados fue un Memorando de Entendimiento (MOU) para la conservación de Sundarbans, en este se propone facilitar la cooperación en las áreas de: conservación de biodiversidad, manejo integrado de recursos, clasificación de fauna y flora y estudios de los impactos del cambio climático. Ligado al tema de conservación también se encuentra un Protocolo de Conservación del Real Tigre de Bengala, que busca fomentar la cooperación científica y el control para la prevención del contrabando de vida silvestre. El protocolo también expone que la cooperación promoverá el conocimiento y la comprensión sobre los Tigres de Bengala, esto por medio del intercambio de personal para entrenamiento y la promoción de la educación sobre la especie (MEF, 2011).

Un tercer acuerdo a nivel bilateral entre India y Bangladesh a nivel de medio ambiente y cambio climático es un Memorando de Entendimiento de cooperación en el

campo de la energía renovable. Con este acuerdo los gobiernos buscan establecer las bases para una relación cooperativa institucional que promueva la cooperación técnica en el área de energías solares, eólicas y de biomasa. Igualmente, fue firmado en 2011 (MEAI, 2011). El acuerdo más reciente en esta materia fue firmado en 2015, al igual que los anteriores se trata de un Memorando de Entendimiento para un proyecto que busca suplir con 70.000 cocinas eficientes y mejoradas a población en las áreas rurales de Bangladesh. El proyecto bilateral será financiado por la Fundación India para el Cambio Climático (IECC), organización que fue creada para satisfacer los desafíos del cambio climático en el sur de Asia.

Por todo lo anterior se puede evidenciar que tanto India y Bangladesh han realizado esfuerzos para incluir los temas ambientales en su agenda bilateral. En una declaración conjunta realizada en Junio de 2015 durante la visita del primer ministro indio a Bangladesh, ambos mandatarios coincidieron en “que el cambio climático es uno de los más grandes desafíos que en la actualidad enfrenta la humanidad, por ello expresaron su voluntad para llevar a cabo una acción climática en sus respectivos países”¹⁹ (MEAI, 2015). De igual modo, los dos ministros “acordaron intensificar la cooperación bilateral en las áreas de cambio climático y protección del medio ambiente” (MEAI, 2015), la anterior declaración expone que en la actualidad ambos países reconocen lo limitados que han sido sus esfuerzos frente al cambio climático y sus efectos asociados, y que por este motivo se comprometen a trabajar de la mano para buscar soluciones bilaterales a estos asuntos.

Por otra parte, es importante manifestar que India y Bangladesh han estado llevando a cabo una cooperación técnica en el área de prevención de inundaciones. Así, India transmite datos de niveles de ríos reales y provisionales desde distinto afluentes como son el Ganges, Brahmaputra, Teesta y Meghna. Igualmente se transmiten datos de lluvia desde siete sitios alrededor de la región GMB²⁰ (Shreelakshmi, Mahanta, Mukherjee, Abdullah, & Chakravorty, 2012). Dicha transmisión de información podría ser vista como un instrumento que permita reducir la vulnerabilidad de los países y mejorar su adaptación ante al cambio climático.

¹⁹ Traducción propia del texto original

²⁰ Acrónimo de los ríos Ganges, Brahmaputra y Meghna.

Por último, hay que destacar dos temas de la agenda bilateral que han permitido forjar una relación cooperativa y cercana entre las partes. El primero de ellos es que por primera vez en muchos años los dos países lograron establecer un Acuerdo de Límites Fronterizos (LBA) en 2015. Dicho acuerdo ha permitido que 50.000 habitantes que residen en enclaves fronterizos entre ambos Estados puedan asegurar su nacionalidad, ya que anteriormente se encontraban en un limbo jurídico de personas “sin Estado”. Además el acuerdo les permitirá a India y Bangladesh atacar actividades ilegales como: tráfico de personas, contrabando de ganado, migración ilegal, reducir el margen de operación de grupos terroristas, todas actividades que se habían ubicado en las zonas de disputa (Bhari, 2015).

El segundo tema que es importante resaltar debido que luego de muchos años de discusión se llegó a un acuerdo es en recursos hídricos y marítimos, ya que la Corte Permanente de Arbitramento le otorgo en Julio de 2014 a Bangladesh 19.467 km² que se encontraban en disputa entre el país en cuestión, India y Myanmar. Por ello se afirma que la primera ministra ha sabido salvaguardar los intereses de Bangladesh en las relaciones con países como India (BAL, 2015).

Sin embargo, hay que concluir que hay dos temas que en la actualidad todavía limitan y tensionan las relaciones bilaterales entre ambos Estados. El primero de ellos es la repartición equitativa de los 53 ríos compartidos frente al cuales no se ha llegado a consenso en la actualidad. Un segundo tema es el de la migración que se retomará más adelante por su importancia para esta investigación (Datta, Indo-Bangladesh relations: An Overview of limitations and constraints, 2002), (Bhari, 2015)

2.1 Las Migraciones entre territorios de India y Bangladesh

Algunos autores han afirmado que el tema de las migraciones es uno de los más sensibles y controvertidos en la agenda bilateral entre India y Bangladesh (Datta, 2002). Por ello y para propósitos de esta investigación es importante analizar la manera en la cual se han desarrollado y las consecuencias que han traído para ambas partes.

Inicialmente, se retomará la temática de las migraciones a nivel general, para después enfocarlo al caso de India y Bangladesh. En principio las migraciones son un fenómeno mundial que se ha desarrollado en diversas épocas y lugares del planeta; Sin

embargo, hay dos eventos en la historia de la humanidad que dejan ver las magnitudes del fenómeno migratorio en la sociedad. El primer suceso es el descubrimiento de América, momento en el que se desarrolló una migración voluntaria desde Europa hacia América y África y el segundo evento fue la industrialización que revolucionó la migración de la población (Williamson, 2006).

De hecho, según la Misión en Colombia de la OIM en el siglo XXI la migración es considerada como uno de los temas mundiales más determinantes en las relaciones humanas, por todo lo que abarca. Y es que según sus estimaciones en la actualidad hay 192 millones de personas viviendo fuera de su país de origen, lo que representa un 3% del total de la población mundial, no obstante, la dinámica se mantendrá igual si la tasa de crecimiento se mantiene cercana al 3% (OIM-Colombia, 2016).

Teniendo en cuenta lo anterior, en este punto es importante plantear qué se entiende por migración, por ello se hará uso de la definición propuesta por la Organización Internacional para las Migraciones (OIM) que es la siguiente:

Migración se refiere a el: “movimiento de población hacia el territorio de otro Estado o dentro del mismo que abarca todo movimiento de personas sea cual fuere su tamaño, su composición o sus causas; incluye migración de refugiados, personas desplazadas, personas desarraigadas, migrantes económicos (Perrochoud, Vohra, Redpath, & Tomolova, 2006, p. 38).

Teniendo claro qué significa migración, es importante evidenciar cuales son considerados los principales factores de empuje para que una persona decida emigrar. Los factores que tiene en cuenta la OIM en su informe de 2013 son los siguientes: económicos, de gobernanza, de desequilibrios geográficos, de conflictos, de redes transnacionales y factores ambientales (Laczko, y otros, 2013). Del misma manera, dicho informe se encarga de señalar que las migraciones en general se desarrollan en cuatro direcciones, las cuales son: Norte-Norte, Sur-Sur, Sur-Norte, Norte-Sur (Laczko, y otros, 2013).

A partir de lo anterior, es significativo manifestar que más de la mitad de los veinte principales corredores migratorios que hay en el mundo están constituidos por personas que emigran en dirección Sur-Sur. Tal escenario puede observarse en el caso de India y Bangladesh, ya que dichos países configuran uno de los principales corredores migratorios en dirección Sur-Sur²¹. Igualmente, tanto India como Bangladesh son países que producen

²¹ Ver 6 Anexo Tabla Origen y Destino en los 5 principales corredores migratorios de Sur a Sur.

una gran cantidad de emigrantes para este corredor. No obstante, India también se destaca como país destino o receptor de migración²² (Laczko, y otros, 2013).

Los datos presentados anteriormente permiten afirmar que el tema de las migraciones es fundamental para India y Bangladesh. Sin embargo, la importancia de este fenómeno en las relaciones bilaterales entre ambos países radica la diferencia en el manejo que le han dado los gobiernos al tema de las migraciones. Por un lado, Bangladesh desde su independencia (1971) hasta la actualidad ha mantenido una postura de negación frente a la migración ilegal que tiene origen en su país hacia territorios de la India, es por ello que los gobiernos han afirmado a lo largo de los años que la India esta errada al afirmar que hay millones de Bangladesíes viviendo en su país. Dicha postura se evidencia en declaraciones de oficiales al servicio del gobierno que afirman lo siguiente:

Nuestras personas están viviendo en completa armonía y paz. Tenemos la seguridad de la vida y comida para alimentar a nuestra gente. Por lo tanto, está fuera de cuestión que nuestra gente se vaya a cualquier otro país de manera ilegal como ha sido alegado²³ (Datta, 2002, p. 428).

La posición antes mencionada poco ha cambiado en la actualidad, de alguna manera esta se mantiene constante en un tema tan complejo para ambos países. Sin embargo, hay que reconocer que algunos académicos e investigadores de Bangladesh están de acuerdo con la posición de rechazo de la India frente a la migración ilegal proveniente de Bangladesh, para ellos dicho fenómeno es imposible de negar (Datta, Indo-Bangladesh relations: An overview of limitations and constraints, 2002).

Sumado a los desacuerdos hay un tema migratorio que está dificultando las oportunidades de los Estados para establecer mecanismos de solución y adaptación ante los fenómenos migratorios que se presentan en la región. Dicho tema son las migraciones por causas ambientales que acarrear consigo a un número elevado de refugiados ambientales o migrantes ambientales. Y es que en la actualidad el factor ambiental está influenciando muchos de los patrones de migración en algunas regiones del mundo (Walsham, 2010).

Entre las causas ambientales se incluyen fenómenos climáticos como: inundaciones, ciclones, sequias, tormentas y temperaturas extremas en los territorios de India y

²² Ver 7 Anexo gráficos de barras con los 5 principales orígenes y destinos de migración en corredores Sur-Sur.

²³ Traducción propia del texto original (Datta, 2002).

Bangladesh. De hecho la zona de la bahía de Bengala se ve considerablemente sensible a las tormentas tropicales, se estima que el 10% de todos los ciclones tropicales del mundo ocurren en esta región, y de ellos el 17% tocará tierra en Bangladesh. Evidenciando así que la zona es bastante vulnerable a los cambios del clima y que por ello un alto número de población de ambos países se está viendo afectada y obligada a migrar (UNESCO, 2009, p. 36-37).

En este orden de ideas, es necesario exponer el origen del término de migración por causas ambientales, dicho concepto se empezó a trabajar en un informe del Programa de Naciones Unidas para el Medio Ambiente en 1985 (PNUMA), en dicho informe se hacían explícitas investigaciones sobre este tipo de migración (Biermann & Boas, 2010). Para propósitos de este trabajo la definición que se tendrá en cuenta es la planteada por la OIM que expone lo siguiente:

Son personas o grupos de personas que debido a cambios repentinos y graduales en el medio ambiente, que inciden negativamente en sus vidas o en sus condiciones de vida, se ven obligados, o deciden, abandonar sus viviendas habituales, ya sea de manera temporal o permanente, y se desplazan a otras partes de su propio país o fuera del mismo (OIM, 2011, pág 2).

En vista de que la migración es un fenómeno complejo y que no está necesariamente asociado con razones puramente ambientales, experiencias pasadas sugieren que las condiciones cambiantes del ambiente se pueden combinar con otras como son las socioculturales y económicas para dar cuenta de los distintos patrones de migración (Sharma & Graeme, 2009). Por eso los académicos coinciden en que en el contexto del cambio climático es fundamental ir más allá de que la migración por causas ambientales corresponde solamente a un fenómeno de desplazamiento forzado, que es la única respuesta ante la posible degradación del medio ambiente. Luego la migración por causas ambientales debe ser vista, reconocida y comprendida como un mecanismo de adaptación eficiente para la supervivencia de las comunidades que se enfrentan a peligros de índole natural que se exacerban por los cambios del clima (Sharma & Graeme, 2009). Teniendo en cuenta las consideraciones anteriormente realizadas, ahora es necesario describir y explicar la manera en la cual se está desarrollando dicho fenómeno migratorio en la región comprendida entre India y Bangladesh.

Es importante mencionar que tanto India como Bangladesh no hacen parte del Convenio sobre refugiados de la ACNUR (ACNUR, 2011), no obstante, Bangladesh ha tomado la iniciativa para hacer visible a este tipo de refugiados o migrantes ambientales²⁴, tal y como lo hizo expuso el presidente del parlamento en asuntos de cambio climático y medio ambiente de ese país durante la Cumbre del Clima de Copenhagen, “En el presente las negociaciones sobre cambio climático se han limitado a mitigación, adaptación, financiación y transferencia de tecnología. Sin embargo, el tema de la migración interna e internacional necesita ser reconocido por la comunidad internacional”²⁵ (Bhagat, 2009). Es decir que desde el gobierno de Bangladesh se está reconociendo la necesidad de que los refugiados o migrantes ambientales posean un marco internacional de reconocimiento. Por otro lado, India no ha reconocido la existencia de los refugiados ambientales o migrantes por causas ambientales, para el gobierno de este país todos los migrantes provenientes de Bangladesh son ciudadanos que decidieron emigrar hacia ese país legal o ilegalmente (Bose, 2014).

Ahora es importante exponer algunas cifras sobre este fenómeno. Según estudios realizados por Homer-Dixon en 1994, los migrantes provenientes de Bangladesh han contribuido para que la población de la India se expanda entre 12 y 17 millones²⁶ de personas en los últimos cuarenta años, lo interesante de esta cifra es que estos investigadores han atribuido dicho flujo migratorio a la degradación ambiental que se vive en Bangladesh (Parida, 2013). No obstante, esas cifras de Bangladesíes viviendo en India por causas relacionadas con el cambio climático podría aumentar, ya que de acuerdo a el ranking elaborado por oficina de Naciones Unidas para la Reducción de Riesgo de Desastres (UNISDR), Bangladesh es el país más vulnerable ante las inundaciones; es el tercero en vulnerabilidad frente a tsunamis y el sexto en términos de ciclones²⁷ (Akter, 2009).

Por otro lado es necesario exponer cuales han sido los principales fenómenos asociados al cambio climático que han motivado a las poblaciones en Bangladesh a migrar

²⁴ De igual manera Bangladesh ha incluido dentro de su BCCSAP el tema de las migraciones.

²⁵ Traducción propia del autor

²⁶ Ver 8 Anexo Corredores internacionales en Bangladesh, con las causas y el total de población migrante.

²⁷ Los datos apuntan a que en los últimos 20 años (1990-2009) Bangladesh ha experimentado ciclones más fuertes cada año desde 1990. Lo anterior muestra un cambio muy importante porque entre 1970-1989 el índice de ciclones era uno cada tres, en la actualidad ese índice es de 1 a 3 cada año (Akter, 2009).

ya sea a nivel interno o internacional. Diversos académicos e investigadores han coincidido en que los factores de empuje a nivel ambiental en Bangladesh son: sequías, tormentas, ciclones, inundaciones, erosión en las riberas de los ríos, escasez de recursos naturales (tierra y agua) y por último, un deterioro ambiental generalizado en múltiples regiones del país (Akter, 2009), (Walsham, 2010), (Sharma & Graeme, 2009), (Alam, 2003), (Parida, 2013).

Así pues, los investigadores realizan una distinción entre los factores de empuje. Por un lado, están los fenómenos climatológicos²⁸ que causan desastres naturales. Sobre estos existen algunas cifras que revelan el alto grado de incidencia que tienen sobre la migración medioambiental entre India y Bangladesh. Según investigaciones realizadas por el think-tank “The Unnayan Onneshan” en promedio el 2% (3 millones) de personas han sido desplazadas por ciclones; el 25% (39 millones) han migrado a causa de las inundaciones²⁹; el 3% (5 millones) se han trasladado de su lugar de origen o residencia a causa de las sequías (Akter, 2009). Es así que en total 47.000.000 millones de personas han decidido migrar a causa de estos tres fenómenos naturales en Bangladesh. Cabe aclarar que esta cifra no discrimina entre migración interna o externa (hacia India).

Los otros factores de empuje que retoman los académicos e investigadores son aquellos que se presentan día a día y que de alguna que tienen implicaciones en el medio ambiente. Entre estos factores se encuentran la erosión del suelo, la salinización, la deforestación, la contaminación de fuentes hídricas (Akter, 2009). Por ejemplo, Bangladesh es un país muy rico en recursos de agua dulce, se estima que posee aproximadamente 700 ríos, canales y arroyos. Sin embargo, la contaminación de los ríos, la desaparición de los cuerpos de agua dulce debido a su intrusión para la expansión de tierras agrícolas y asentamientos humanos, el uso excesivo de agua para irrigación (Alam, 2003), han deteriorado el medio ambiente. Dichos daños se han exacerbado con el cambio climático,

²⁸ Que se refieren ciclones, tormentas, sequías e inundaciones.

²⁹ En los últimos 25 años, Bangladesh ha experimentado seis inundaciones severas, la de 1988 causó 6.500 muertes y la de 1998 causó 1.100 muertes, dichos fenómenos naturales han desplazado entre 30 y 45 millones de personas en Bangladesh, no se distingue si a nivel interno o externo (Walsham, 2010).

que también ha producido una escasez de recursos naturales como son agua y tierra³⁰, lo que representa un factor decisivo a la hora de migrar hacia el interior o el exterior del país.

Continuando con lo anterior, algunos investigadores y académicos han identificado las zonas que presentan una mayor afluencia de migrantes provenientes de Bangladesh producto del deterioro ambiental, los desastres naturales, la crisis del agua y el cambio climático. Es de esta manera que las 5 principales regiones de India que evidencian este fenómeno son: Bengala Occidental, Assam, Odisha y Tripura, Nagaland, todas tienen la característica común de compartir la frontera noreste y suroeste³¹ con Bangladesh (Parida, 2013), (Sharma & Graeme, 2009). Sin embargo, en los últimos años se ha notado un incremento importante de migrantes en otras zonas como son: Tamil Nadu, Maharashtra, Guajarat, Rajasthan y Delhi (Parida, 2013). En todo caso, hay algunas de estas regiones en las cuales es posible evidenciar un mayor impacto de las migraciones por causas ambientales, estas son: Assam, Bengala Occidental y Odisha.

La primera región es Assam, donde los habitantes originarios de la zona se están convirtiendo en minoría, puesto que una gran cantidad de Bangladesíes han migrado a la zona. En la actualidad cerca del 32% de los locales son musulmanes. Además, en este territorio se han empezado a formar grupos insurgentes nacionalistas indios, lo que ha generado una serie de tensiones y conflictos entre los locales y los migrantes (Parida, 2013). Según un estudio realizado en Assam entre 2009-2012 se estima que el 11.4% de la población que ha llegado a dicha región lo hizo producto de fenómenos asociados con el cambio climático como son: ciclones, sequías, inundaciones y escasez de recursos naturales³² (Sarma, 2015). Cabe resaltar que en esta región la migración en general ha causado degradación medioambiental en áreas receptoras, particularmente en la ecología de los bosques y parques naturales. Para ilustrar esto Madhumita Sarma (Sarma, 2015) expone que en los últimos 100 años se ha visto que Assam más que cualquier otro Estado

³⁰ Cerca de 8 millones de hectáreas de tierra han declinado su fertilidad debido a una deficiencia en nutrientes. Asimismo, 4.5 millones de hectáreas de tierra han evidenciado deficiencias de sulfuro y zinc necesarios en actividades agrícolas. Por último, la salinización en los distritos costeros ha aumentado en 3.05 millones de hectáreas en 1995 comparado con 1.8 millones de hectáreas en 1966. (Alam, 2003).

³¹ Las regiones de mayor vulnerabilidad medioambiental se encuentran en el Sur-Oeste y Norte-Este de Bangladesh, que a su vez se encuentra a lo largo de la zona fronteriza con India (Walsham, 2010).

³² Ver Anexo 9 Tabla de la encuesta de Migraciones en Assam.

en India, ha experimentado pérdida de biodiversidad principalmente por factores humanos y ambientales.

En segundo lugar está la región de West Bengal o Bengala Occidental, territorio en el que también se vive fuertemente el fenómeno de los migrantes por causas ambientales, según estimaciones 1.000 personas cruzan la frontera de manera ilegal en esta zona cada día (Parida, 2013). Sin embargo, no hay un estudio o encuesta que permita afirmar cuantos de esos migrantes, llegan allí por factores ambientales. Por último, se puede afirmar que la alta presencia de Bangladesíes documentados y no documentados en la zona ha llevado a que el fenómeno migratorio sea considerado una amenaza para la seguridad y el bienestar nacional y local (Sharma & Graeme, 2009).

En total, entre Assam y Bengala Occidental suman 10 millones de migrantes Bangladesíes, que cuando se les cuestiona acerca de su motivación para la migración, la población expone que son varios los factores de empuje como son: los desastres naturales, la escasez de tierra y agua, la degradación medioambiental y la pobreza que se vive en muchos lugares a lo largo de Bangladesh (Parida, 2013). De hecho el Banco Asiático de Desarrollo (ADB) ha sugerido que el movimiento migratorio de Bangladesh hacia Assam y Bengala Occidental es el más grande flujo simple de migración internacional, es decir que involucra una mayor número de personas, en comparación del bien estudiado flujo migratorio entre México y Estados Unidos (ADB, 2012)

En tercer lugar, está la zona de Odisha, en la cual el fenómeno migratorio tiene un alto flujo, según cálculos en 2013 había un millón noventa mil (1.090.000) personas provenientes de Bangladesh que decidieron hacer de la región su residencia. Su población es tan grande que se ha llegado a formar un distrito en el cual la mayoría de habitantes son migrantes provenientes de Bangladesh (Parida, 2013).

Por otro lado, es importante evidenciar de qué manera se están presentado los flujos de migrantes ambientales en India. En esta nación las migraciones por causas ambientales se desarrollan en su mayoría hacia el interior, es decir, las personas vienen buscando refugio desde zonas costeras como Odisha, Maharashtra, Andhra Pradesh y Sundarbans hacia regiones al interior del país (Mahapatra, 2010). No obstante, el aumento del nivel del mar que ya se viene presentando en la Bahía de Bengala ha provocado la migración a

gran escala en las regiones cercanas al delta del Rio Ganges, entre ella se destaca Bengala Occidental y Bihar (Gupta, 2014).

Asimismo, como el flujo de migraciones por causas ambientales en India se desarrolla principalmente hacia el interior, las ciudades que serán las encargadas de recibir dichos flujos serán tres: Mumbai, Kolkota y Chennai. Del mismo modo, los investigadores han concluido que ese flujo migratorio por causas ambientales en India será consecuencia fundamentalmente de tres eventos: las sequías, las inundaciones y el aumento del nivel del mar, fenómenos que se han incrementado con el cambio climático (Mahapatra, 2010).

Ya para finalizar este apartado, es importante destacar que la situación de migración por causas ambientales no va a procurar reducirse, sino por el contrario tenderá a aumentarse. Tahera Akter proyectó que para 2015 setenta y tres millones de personas en Bangladesh ya se habían desplazado por causa de fenómenos meteorológicos exacerbados por el cambio climático. Para el 2020 la cifra aumenta en 5 millones, lo que dejaría a setenta y ocho millones de personas (Akter, 2009) desplazadas por el deterioro del medioambiente, los fenómenos climáticos extremos, la erosión de los ríos entre otros fenómenos, que tienen su agravante en el cambio climático. En este punto es imposible saber si estas proyecciones se cumplieron debido a la limitada información que se tiene acerca de este tipo de migraciones.

Grafico 1. Desplazamientos totales en millones por eventos de inundacion, sequías y ciclones

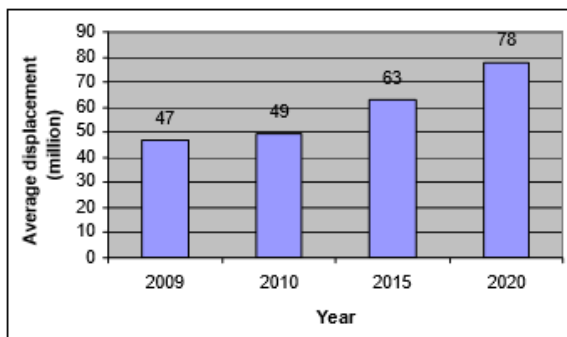


Figure 9a: Total displacement in all events (flood, drought, and cyclone)

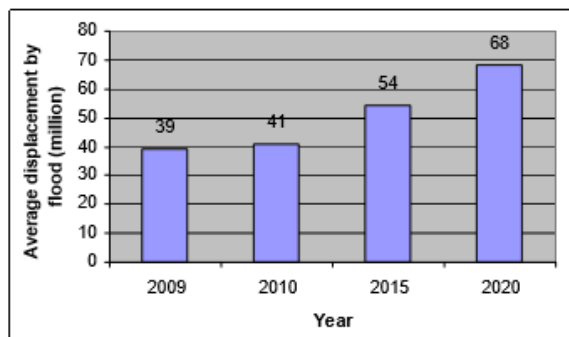


Figure 9b: Total displacement by flood

Fuente: (Akter, 2009).

Como bien afirma el Instituto de Paz y Seguridad de Bangladesh, el país no está la capacidad interna de absorber tal cantidad de migrantes locales, por ello el excedente de esa población tenderá a marcharse hacia India (Bhattacharyya & Werz, 2012), lo que se evidenciaría en tensiones en las relaciones bilaterales entre India y Bangladesh. Igualmente, esas migraciones demostrarán la creciente interdependencia³³ que tienen India y Bangladesh en los asuntos de migración ilegal, medio ambiente y cambio climático.

³³ Un ejemplo de esa interdependencia es observable en la región de Sundarbans que es compartida por ambos países. Esta zona 26.000 km² de territorio en la que se albergan 13 millones de personas, 5 millones del lado de India y 5 millones del lado de Bangladesh. Dicha población representaría un flujo de migrantes ambientales mayor al de cualquier otra isla que se ve amenazada por el aumento del nivel del mar (Diagle, 2015).

3. INTERDEPENDENCIA EN LAS RELACIONES INDIA-BANGLADESH

Como se evidenció las relaciones bilaterales entre India y Bangladesh a lo largo de los años han buscado concertar asuntos de: seguridad, educación, comercio, medio ambiente, crimen organizado entre otros. Esta diversificación en la agenda bilateral de ambos países se debe en opinión de Mahfuzul Chowdhury a que en la actualidad la naturaleza de las relaciones entre Estados se enmarca dentro de la visión de la Interdependencia³⁴, escenario que ha transformado los intereses nacionales de los Estados a causa de la globalización (Chowdhury, 2013). Es por ello que las prioridades nacionales de los Estados en la actualidad incluyen diversos ámbitos como lo son: la seguridad militar; el desarrollo económico; el comercio; la ciencia y la tecnología; el medio ambiente; el cambio climático; la salud; la educación; el terrorismo transfronterizo; el tráfico de drogas y personas entre otros (Chowdhury, 2013).

Es precisamente en algunos de estos asuntos en los que se evidencia una relación de interdependencia entre India y Bangladesh. Rajiv Sikri en su texto *Challenge and Strategy: Rethinking India's Foreign Policy* ha afirmado la existencia de la interdependencia en la relación entre India y Bangladesh por dos razones. La primera porque son dos países vecinos que comparten una frontera amplia y que es considerada como porosa (característica que los ha obligado a compartir asuntos migración ilegal, migración por causas ambientales, tráfico de personas y drogas, terrorismo transfronterizo, degradación medioambiental, fenómenos climáticos extremos y la repartición de recursos naturales) que tienen repercusiones en ambos lugares. La segunda, porque existen dinámicas en las que ambos países están ampliamente interconectados, como son los recursos naturales y las migraciones.

Las afirmaciones anteriores evidenciaron que la interdependencia a la cual se ha dado lugar entre India y Bangladesh tiene un tono complejo, esto en la medida en que el grado de interdependencia varía de acuerdo al tema en particular. Esa variación es producto de asimetrías presentes en las interacciones sobre temas como las migraciones medioambientales y el cambio climático.

³⁴ Para esta investigación el concepto de Interdependencia se extrae de Keohane y Nye en su texto *Power and Interdependence*, que es definido de la siguiente forma: “una situación que se caracteriza por efectos recíprocos entre países o entre actores en diferentes países” (Keohane & Nye, 2001, p. 7).

Así pues, el escenario de interdependencia asimétrica ha sido propuesto por autores como Keohane y Nye en su texto *Power and Interdependence*. No obstante, para propósitos de esta investigación se hará uso de la definición propuesta por Evans y Newnham de interdependencia asimétrica que se desarrolla “si un actor del sistema es relativamente indiferente sobre un cambio en las relaciones, mientras que otro se ve crucialmente afectado” (Evans & Newnham, 1998, p. 256-257), es decir que este tipo de interdependencia existe cuando una de las dos partes se muestra indiferente a un cambio o afectación que sea recíproca para los dos, sin embargo, allí se hace la salvedad de que uno se afecta en un mayor nivel que el otro. Dicho contexto se puede evidenciar en distintos asuntos y momentos en las relaciones bilaterales entre India y Bangladesh.

Lo anterior reafirma la posición de Keohane y Nye (Keohane & Nye, 2001) en la cual se demuestra que la interdependencia asimétrica es “una fuente de poder entre actores”³⁵, es decir que brinda capacidades a actores para imponerse en ciertos temas o negociaciones con la otra parte de acuerdo a sus intereses.

Por ende, en el siguiente apartado corresponde describir y analizar cómo la interdependencia y las asimetrías en diversas temáticas, y en particular en la relacionada con el cambio climático y la migración por causas ambientales, entre ambos países han dado paso al mejoramiento o el deterioro en las relaciones bilaterales entre India y Bangladesh.

3.1 Asimetrías en cambio climático y sus repercusiones para otros asuntos de la agenda bilateral

Las amenazas globales al ambiente y los recursos naturales son según Goldstein y Pevehouse (Goldstein & Pevehouse, 2013) una fuente creciente de interdependencia entre naciones. Por ello, las acciones que tomen los Estados en relación con la contaminación, la conservación y los recursos naturales tienen efectos en otros Estados (Goldstein & Pevehouse, 2013). Es decir que las repercusiones causadas por el cambio climático y las

³⁵ Harrison Wagner citado en el texto de Keohane y Nye, ha demostrado que ser asimétricamente menos interdependiente que la contraparte, no es necesario, ni suficiente, para ejercer influencia en una relación bilateral (Keohane & Nye, 2001, p. 273)

migraciones medioambientales se extienden de un lado a otro con consecuencias para ambas partes, sin que eso signifique que estas serán iguales para ambos.

En este punto es necesario evidenciar de qué manera se han desarrollado asimetrías en materia de cambio climático y en particular en los asuntos de migración por causas ambientales entre India y Bangladesh. Para empezar es necesario resaltar la asimetría que existe entre ambos países frente al manejo del cambio climático, por un lado India ha creado organizaciones y planes de acción que se han enfocado hacia la eficiencia de recursos, la conservación y el conocimiento en materia de cambio climático. Ese enfoque le ha permitido a India evadir los efectos de la migración medioambiental en su país.

Por el contrario, Bangladesh ha impulsado la creación de instituciones y programas de acción frente al cambio climático teniendo en cuenta este factor. Por ello, en el BCCSAP de 2009, el país reconoce que el desplazamiento de las personas es algo previsible en la medida que el nivel del mar, la salinidad en las costas, los ciclones y las tormentas se aumenten. Así pues, desde este plan de acción se considera que “la migración debe ser vista como una opción válida para el país, las preparaciones en este tiempo estarán hechas para convertir esta población en ciudadanos entrenados y útiles para cualquier país” (MoEF, 2009, p. 17), es así que este plan de acción tiene en cuenta la migración por causas ambientales dadas las condiciones del país. De igual manera, en la sección de investigación y conocimiento del BCCSAP el gobierno ha incluido una nueva agenda de monitoreo de las migraciones internas y externas relacionadas con el cambio climático. Los puntos de acción incluyen un mecanismo de monitoreo, un protocolo de reubicación y una construcción de capacidad de educación y entrenamiento para reasentarse en nuevos ambientes (MoEF, 2009). Por lo anterior es posible afirmar que la asimetría en este tema no se reducirá mientras que India no reconozca efectivamente la existencia de tal categoría de migrantes, como si lo ha hecho Bangladesh en declaraciones y documentos oficiales.

Igualmente, se evidencia que frente a la migración ilegal hay un desequilibrio en cuanto a información, primero porque ambos Estados no manejan cifras oficiales de estos flujos migratorios, lo que dificulta las tareas frente al tema. De hecho, India no tiene datos y estadísticas confiables sobre la migración ilegal que se presenta en sus fronteras independientemente del factor de empuje, del mismo modo Bangladesh no maneja datos sobre migración legal o ilegal hacia India (Bhattacharjee, 2014). La falta de información

adecuada frente a este tema perpetúa asimetrías que dificultan posibles mecanismos de solución entre ambas naciones. Ahora bien, es importante exponer el siguiente grafico que explica cómo la vulnerabilidad y la capacidad de adaptación de India y Bangladesh se ha visto impactada por el cambio climático y sus fenómenos asociados.

Grafico 2. Vulnerabilidad al cambio climático (Exposición, sensibilidad y capacidad de adaptación)

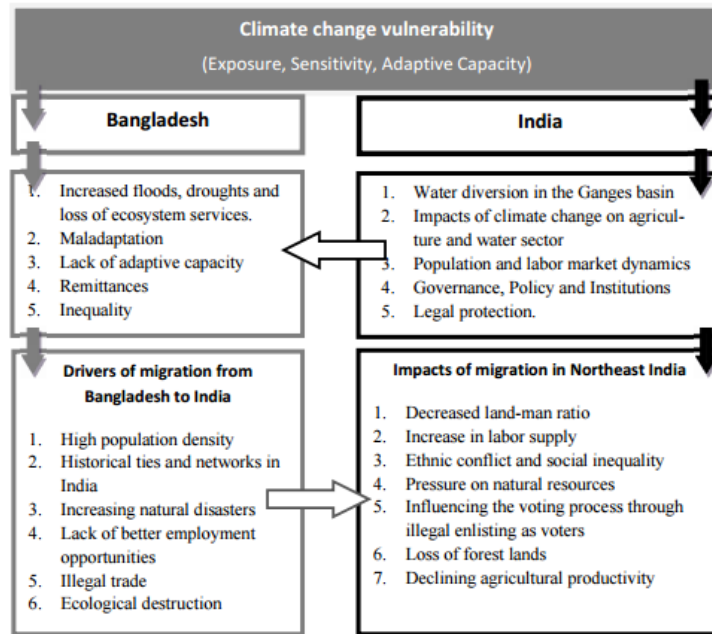


Figure 1: Interdependent vulnerability framework

Fuente: (Panda A. , 2015)

Para ello, A. Panda (Panda A. , 2015) parte del supuesto de que el cambio climático trae como resultado el incremento en la vulnerabilidad, que viene dada según el autor en Bangladesh, por el incremento de eventos como las inundaciones, las sequias y la perdida de servicios eco-sistémicos. Igualmente, esta es producto de la limitada capacidad de adaptación y la inequidad que se vive en el país. Por otro lado, la vulnerabilidad frente al cambio climático en India se encuentra marcada por efectos en los sectores de agricultura y recursos hídricos, asimismo, por la desviación de los recursos de ríos como el Ganges y por instrumentos de protección legal y gobernanza en el país frente al tema.

Así pues, es necesario afirmar que Bangladesh posee un grado de vulnerabilidad más alto frente al cambio climático, por ello una de las soluciones de adaptación a la que ha

recorrido la población en este país es la migración. Dichos desplazamientos se han incrementado producto de desastres naturales y la destrucción ecológica, escenarios que se enmarcan en el contexto del cambio climático, no obstante, estos no son los únicos factores de empuje de la migración de Bangladesíes hacia India, estos factores se suman a tradicionales como es: la alta densidad de población, la limitada oferta de trabajo adecuado, el comercio ilegal y los lazos históricos con India (Panda A. , 2015).

Es así que estas migraciones generan una serie de impactos en la región receptora, que en este caso se presentan en su mayoría en la región noreste de India. Según Panda (Panda A., 2015) los principales efectos son: aumento de la presión sobre recursos naturales y la tierra, tensiones sociales entre poblaciones nativas y las conformadas por migrantes, el incremento del mercado laboral y un declive en la productividad agrícola.

Asimismo, el autor (Panda A., 2015) ha propuesto una serie de factores que son interdependientes en el sentido de que la región receptora tendrá unos impactos que también repercutirán en la región de origen. Por ejemplo, si en India se toma la decisión de desviar la cuenca del Rio Ganges, las consecuencias no solo las sufrirá este país, sino también su país vecino ya que fenómenos como las sequías se harían más frecuentes. Del mismo modo, si India decide implementar políticas de control a esas migraciones, sus efectos se observarían directamente en los flujos de migrantes, en el origen y el destino, generando un mayor impacto para Bangladesh y perpetuando la interdependencia asimétrica.

El último escenario planteado se ha repetido en varias ocasiones entre India y Bangladesh, donde la migración ha conformado una asimetría en el manejo del tema entre ambos países. Por un lado India ha optado por medidas coercitivas y restrictivas frente a las migraciones (sin importar su factor de empuje económico, ambiental, familiar etc...), lo cual se refleja en principalmente en 3 medidas: leyes (la ley de extranjería), acciones coercitivas (deportaciones forzadas) y medidas restrictivas (instalación de cercas en la frontera).

Las primeras dos medidas se han evidenciado en distintos episodios ocurridos en los últimos 15 años, uno de ellos fue el ocurrido, en la frontera Noreste de ambos países, en febrero de 2003. Allí oficiales de la BSF de India, juntaron y obligaron a regresar a 265 migrantes de Bangladesh a su territorio de origen, sin embargo, en esa ocasión el gobierno

de Bangladesh protestó y ordenó a la Guardia de Frontera de Bangladesh no acoger a ningún migrante proveniente de esa zona, lo que al final terminó en un enfrentamiento violento entre ambas fuerzas policiales (Chowdhury, 2013). Cabe resaltar que las acciones tomadas por India en ese momento eran respaldadas por el ministro del interior L. Advani quien fue el que decretó esas deportaciones forzadas aduciendo que ya había un documento que lo respaldaba (ley de extranjería) (Bhattacharjee, 2014).

El episodio más reciente donde se evidencia esa asimetría en el manejo de la temática de las migraciones ambientales provenientes de Bangladesh es en la instalación de un cerco eléctrico de 8 pies de altura en la frontera entre Sutia, territorio indio y Dhannokulla, territorio bangladesí en 2010. Hay académicos como Imtiaz Ahmed que han afirmado que medidas como esta no frenarán el flujo de migrantes por causas ambientales entre ambos países (Banerjee, 2010).

Es por lo anterior que se puede afirmar que India ha preferido dar soluciones unilaterales e independientes de su vecino a temas tan complejos como lo son las migraciones por causas ambientales. Esta posición ha sido criticada por varios investigadores, ya que perpetúa las desigualdades entre India y Bangladesh frente al cambio climático. De igual manera, los investigadores señalan que si se quiere llegar a una solución duradera, el diálogo de los dos países frente al asunto es fundamental³⁶, ya que medidas como las expulsiones, los arrestos y la instalación de barreras no son eficaces, y si dificultan las relaciones entre ambos Estados (Bhattacharjee, 2014).

Y es como bien afirma Morse (Morse, 1976, p. 136) en cuanto más interdependiente se convierte un conjunto de sistemas políticos (India-Bangladesh) más baja será la capacidad de cualquiera de ellos de lograr objetivos positivos y mayor su capacidad para amenazar al otro con coerción a través del uso de sanciones negativas. La afirmación anterior nos describe el escenario actual entre India y Bangladesh frente a fenómenos que son producto del cambio climático, donde India posee una respuesta restrictiva y amenazante ante este asunto.

Por otra parte, las asimetrías generadas por el cambio climático también podrían verse reflejadas en otros temas como el comercio, energía, y recursos naturales

³⁶ La posible solución del tema de la migración ilegal (refugiados ambientales) entre ambos países generaría un efecto spillover sobre otros asuntos de interés para ambos (Chowdhury, 2013).

compartidos, y así acrecentar las desigualdades que poseen estos dos países en estos asuntos. En el sector comercial el cambio climático contribuiría a la asimetría en la medida que impacta sectores como la agricultura y la pesca en Bangladesh, en estos sectores trabaja casi la mitad de la fuerza laboral población del país, y el hecho de que se vean afectados hace que se conformen dinámicas de mercado laboral más favorables para India. De igual forma, la afectación de actividades como la agricultura y la pesca obligarían a Bangladesh a seguir importando de India productos agrícolas, y en particular de hilo de algodón³⁷ para continuar a cabo las manufacturas que exporta a otros países. Tal escenario perpetua un desbalance en materia comercial donde Bangladesh posee un déficit de intercambio en relación con India, todo esto por cuenta de las afectaciones de su economía por el cambio climático, y por cuenta de otro tipo de barreras arancelarias impuestas por India a productos de Bangladesh (Chowdhury, 2013).

De igual forma, en el sector energético la asimetría entre India y Bangladesh se acrecentaría, esto debido a que Bangladesh es altamente dependiente de la electricidad de origen indio, este escenario deja en una posición vulnerable a Bangladesh (Amin, 2014) y de alguna manera le otorga poder a India. Además, el cambio climático limitaría aún más el restringido sistema energético de Bangladesh, en la medida que eventos climáticos extremos pondrían en peligro la disponibilidad de recursos como agua, viento y sol que son sectores energéticos con importancia dentro del país (MoEF, Climate Change and the Energy Sector in Bangladesh, 2011). Este contexto le presenta mayores desventajas para Bangladesh en su relación con India (Amin, 2014).

Por otro lado, también es posible ver asimetrías en materia de gobernanza del agua, la cuestión más importante para estos dos países a lo largo de los años ha sido la presa de Farraka y la distribución equitativa de los recursos hídricos compartidos como son las aguas del Rio Ganges. Estos dos asuntos se han insertado en la agenda bilateral como un problema, el primero porque involucra dificultades económicas y ecológicas para Bangladesh por la desviación del cauce del río, y el segundo porque sigue existiendo una distribución inadecuada de los recursos del Rio Ganges en épocas de sequía en la región. Así pues, es posible afirmar que el cambio climático ha jugado un papel importante en estos

³⁷ Según un estudio la producción de algodón no se afectaría tanto como consecuencia del cambio climático, no obstante, el desarrollo de este producto necesita altas cantidades de agua, recurso que se restringe gracias al cambio climático en esta área (Masters, Baker, & Flood, 2010).

temas debido a que sus efectos como escasez de agua están acrecentando la asimetría que existe entre los dos Estados en la repartición común de los recursos hídricos.

Sin embargo, sobre este punto hay que reconocer que las diferencias en el manejo de estos temas ha favorecido el establecimiento de medidas para resolver técnicamente los asuntos que conciernen a la repartición de recursos hídricos, y al manejo de las inundaciones y sequías en Bangladesh, este escenario es visto como de cooperación y por lo tanto hay una disminución de la asimetría. Así pues, se evidencia que el cambio climático no solo tiene repercusiones en las asimetrías existentes de migraciones por causas ambientales, sino que también afecta temas como la balanza comercial y el sector energético, y la distribución de recursos comunes entre los dos países.

Según Bhattacharjee (Bhattacharjee, 2014), Chowdhury (Chowdhury, 2013), Kumar (Kumar, 2012), y Bimal (Bimal, 2010) los mecanismos represivos no serán convincentes y serán vistos como un acto dificultoso para que Bangladesh esté dispuesta al diálogo frente a estos temas. La reticencia a tocar estos temas por parte de Bangladesh le ha llevado a afectar sus propios intereses por lo menos en el tema de la migración y en particular en aquella que es producto del deterioro del medio ambiente.

Es por lo anterior que los gobiernos en ambos Estados deben tratar de reducir todos aquellos factores que posibilitan la asimetría, ya que será solo así que los líderes de India y Bangladesh estarán dispuestos a desarrollar unas relaciones cooperativas, colaborativas y pacíficas que unan y beneficien los intereses de las partes implicadas. Así pues, autores como A. Panda argumentan que en el escenario del cambio climático, los problemas se convierten en transfronterizos, por ello las naciones deben tener como prioridad cooperar para mitigar y adaptarse a sus impactos (Panda A. , 2015). De lo contrario se conformará una barrera psicológica que frenará la confianza mutua y la credibilidad entre ambos países (Kumar-S, 2012) y hará que los efectos del cambio climático sean mayores y logren afectar las relaciones bilaterales entre India y Bangladesh.

CONCLUSIONES

Como primera medida es importante concluir que el cambio climático y sus efectos asociados representan en la actualidad uno de los mayores desafíos para los Estados en el Sistema Internacional, esto por cuenta de su alcance transfronterizo e impacto generalizado en todos los lugares del planeta. Asimismo sus consecuencias son importantes en la medida que impactan diversas áreas lo social, lo económico, la seguridad y el medio ambiente de los Estados.

Por ello, los Estados han buscado crear organizaciones y mecanismos para hacer frente a esta problemática, entre estas se destacan el IPCC, la CMNUCC, Protocolo de Kioto. Todas conformadas con el ánimo de crear conciencia y dar solución sus múltiples efectos, entre los que se destacan la elevación del nivel del mar, el derretimiento de los polos, el aumento de las olas de calor y en general de otros fenómenos climatológicos que han aumentado su frecuencia, es precisamente en este contexto en el que se sitúan India y Bangladesh. Por ello se llevó a cabo una identificación y análisis de algunos factores internos (demografía, ubicación, economía, calidad de vida) que posibilitaban que estos dos países fueran más vulnerables ante el cambio climático. De allí se concluyó que estas cuatro variables son las que brindan un mayor grado de vulnerabilidad a estos países.

Asimismo, se evidenció que aunque los dos países han implementado estrategias internas para hacer frente al cambio climático y han trabajado coordinadamente en organizaciones que velan por esta cuestión, las asimetrías existentes dentro de sus planes de trabajo les han impedido trabajar por asuntos como los migrantes por causas ambientales. No obstante, esto no les ha impedido trabajar en otras áreas en la agenda bilateral como son economía, seguridad, repartición de recursos hídricos comunes, ejercicios militares, delimitación de fronteras entre otros.

En este punto es importante presentar que ambos Estados han tomado los primeros pasos para trabajar de manera bilateral (acuerdos, memorandos de entendimiento y protocolos) asuntos de medio ambiente y cambio climático, pero se comprobó que el tema de las migraciones sigue estando a un costado de la agenda bilateral y por tanto sigue tensionando la relación entre India y Bangladesh.

El manejo que los Estados han dado al tema de la migración ha provocado que a la fecha no se posea una cifra exacta u oficial sobre la cantidad de personas que son migrantes

ambientales en la frontera compartida entre los países. Las únicas cifras encontradas son de investigadores que llevaron a cabo estimaciones y proyecciones de la situación en el contexto del cambio climático, mas no por un manejo que le haya dado alguno de los dos Estados.

Igualmente, con base en esta investigación se puede afirmar que India y Bangladesh son dos Estados interdependientes, particularmente en áreas como el cambio climático y medio ambiente, ya que cualquier decisión que tome India sobre recursos naturales tiene implicaciones para Bangladesh. Esto se refleja en la siguiente afirmación:

Hay muchos ríos transfronterizos y cuestiones ecológicas entre Bangladesh e India que necesitan ser resueltos. No hay duda de que, la India, siendo el país vecino, también se verá afectada si la ecología y la economía de Bangladesh se hundieren bajo el peso de la crisis climática y ambiental (Mahmood, 2014).

Es por todo lo anterior que se ha comprobado que ambos países se han integrado en una dinámica de interdependencia, Bangladesh en mayor grado que India, a pesar de ello, India que tiene mayores ventajas en la relación bilateral no ha logrado resultados positivos en temas de: migración por causas ambientales, cambio climático y la repartición equilibrada de los recursos hídricos, asuntos que han mostrado que si existen asimetrías en materia de reconocimiento, acceso a información y manejo de temas como las migraciones medioambientales, los Estados estarán limitados en su capacidad para establecer más y mejores mecanismos de solución a dichas problemáticas.

En el presente contexto, varios académicos han señalado que si las políticas para hacer frente a la migración se llevan a cabo de forma independiente sin tener en cuenta la retroalimentación del otro país, estas no tendrán mayor alcance y poder sobre la contraparte. Sin embargo, se argumenta que en el escenario de cambio climático, y debido a la naturaleza transfronteriza de cambio ambiental global, las naciones deben cooperar a fin de mitigar sus impactos. Es por ello que estos académicos (Panda A. , 2015), (Banerjee, 2010), (Martin, y otros, 2013) (Mahmood, 2014) han concluido que la buena gobernanza, la colaboración, los mecanismos conjuntos que llevan a la cooperación son el camino indicado para resolver este asunto espinoso durante muchos años entre estos dos países y para llevar a los países hacia un camino adecuado de adaptación y mitigación de impacto frente a este problema.

Para concluir, es importante afirmar que las relaciones bilaterales entre India y Bangladesh han resultado afectadas por cuenta del cambio climático y sus efectos adversos, ya que dicha problemática les ha generado diferencias frente al manejo de temas como las migraciones medioambientales y la repartición de recursos hídricos comunes, escenarios que han limitado su capacidad para darle una solución integral al problema y de esta manera generar afectaciones en otras áreas como el comercio y la energía. Así pues, el cambio climático se ha convertido en un asunto que los Estados deben priorizar para mantener relaciones estables y cooperativas con otros países y en especial con sus vecinos.

BIBLIOGRAFIA

- Abanades, J. C., Agustí, S., Alonso, S., Benito, G., Ciscar, J. C., Dachs, J., . . . Valladares, F. (2009). *Cambio Global: Impacto de la actividad humana sobre el sistema Tierra*. En C. Climatico. Madrid: CSIC-Catarata.
- ACNUR. (2011). *Estados Partes de la Convención de 1951 sobre el Estatuto de los Refugiados y el Protocolo de 1967*. Obtenido de Acnur.org: <http://www.acnur.org/fileadmin/Documentos/BDL/2001/0506.pdf>
- ADB. (2012). *Addressing Climate Change and Migration in Asia and the Pacific*. Manila : Asian Development Bank.
- Akter, T. (2009). *Climate Change and Flow of Environmental Displacement in Bangladesh*. Dhaka: The Unnayan Onneshan, centre for research and action on development.
- AL. (13 de Agosto de 2013). *History*. Obtenido de Bangladesh Awami League: <http://www.albd.org/index.php/en/party/history>
- Alam, S. (2003). Environmentally Induced Migration from Bangladesh to India . *Strategic Analysis*, 422-438.
- Amin, Z. (27 de Abril de 2014). *The India-Bangladesh Power Trap*. Obtenido de The Diplomat.com: <http://thediplomat.com/2014/04/the-india-bangladesh-power-trap/>
- AP. (24 de Marzo de 2010). *Island claimed by India and Bangladesh sinks below waves*. Obtenido de TheGuardian.com: <http://www.theguardian.com/world/cif-green/2010/mar/24/india-bangladesh-sea-levels>
- BAL. (3 de Junio de 2015). *Beyond Neighbours: India-Bangladesh Relations Between 2009 And 2015* . Obtenido de Bangladesh Awami League: <http://www.albd.org/index.php/en/resources/special-reports/2581-beyond-neighbours-india-bangladesh-relations-between-2009-and-2015>
- Banerjee, B. (20 de Diciembre de 2010). *The Great Wall of India*. Obtenido de Slate.com: http://www.slate.com/articles/health_and_science/green_room/2010/12/the_great_w_all_of_india.html
- Barros, V. (2007). *El Cambio Climatico Global ¿Cuántas catástrofes antes de actuar?* Buenos Aires: Desde Abajo.
- Bhagat, S. (15 de Diciembre de 2009). *What about 30 million climate refugees?* Obtenido de Times of India : <http://timesofindia.indiatimes.com/world/europe/What-about-30-million-climate-refugees/articleshow/5338176.cms>

- Bhari, N. K. (2015). India-Bangladesh relations: analyzing the recent developments . *International Journal of Advanced Research in Management and Social Sciences*, 58-67.
- Bhattacharjee, J. (27 de Mayo de 2014). *India: Resolving the Bangladesh Immigration Issue*. Obtenido de The Diplomat.com: <http://thediplomat.com/2014/05/india-resolving-the-bangladesh-immigration-issue/>
- Bhattacharyya, A., & Werz, M. (2012). *Climate Change, Migration, and Conflict in South Asia: Rising Tensions and Policy Options across the Subcontinent*. Washington : Center for American Progress y Heinrich Böll Foundation .
- Bidwai, P. (3 de Octubre de 1996). *BANGLADESH-INDIA: El río Ganges gobierna relaciones bilaterales*. Obtenido de Inter Press Service: <http://www.ipsnoticias.net/1996/10/bangladesh-india-el-rio-ganges-gobierna-relaciones-bilaterales/>
- Biermann, F., & Boas, I. (2010). Preparing for a Warmer World: Towards a Global Governance System to Protect Climate Refugees. *Global Environmental Politics*, 60-88.
- Bimal, P. (06 de Marzo de 2010). *Climate refugees: The Bangladesh case*. Obtenido de The Daily Star: <http://www.thedailystar.net/news-detail-128811>
- BM. (2016). *Personal remittances, received (% of GDP) India*. Obtenido de World Bank: <http://data.worldbank.org/indicator/BX.TRF.PWKR.DT.GD.ZS?locations=IN>
- Booth, K., & Smith, S. (1995). *International Relations Theory Today*. En K. Booth, & S. Smith, *International Relations Theory Today* (pág. 469). Harrisburg: Pennsylvania State University Press.
- Bose, S. (2014). Illegal migration in the Indian Sunderbans. *Forced Migrations Review*, 22.
- Chowdhury, M. (2013). Asymmetry in Indo-Bangladesh Relations. *Asian Affairs: An American Review*, 83-103.
- CIA. (2014). *The CIA World Factbook 2014*. Washington: Skyhorse Publishing.
- CMNUCC. (1992). *Convención Marco de las Naciones Unidas sobre el Cambio Climático*. Nueva York: Naciones Unidas.
- Corral, M., & Fresnada, C. (13 de Diciembre de 2015). *La Cumbre de París aprueba un histórico acuerdo 'legalmente vinculante' para frenar el cambio climático*. Obtenido de [Elmundo.es: http://www.elmundo.es/ciencia/2015/12/12/566be5edca4741417e8b4609.html](http://www.elmundo.es/ciencia/2015/12/12/566be5edca4741417e8b4609.html)

- Datta, S. (2002). Indo-Bangladesh relations: An overview of limitations and constraints,
- Datta, S. (2010). Indo-Bangladesh Relations: An Enduring Partnership? *Institute for Defense Studies and Analyses*, 1-12.
- DGHS. (2015). *Health Bulletin*. Dhaka : Directorate General of Health Services.
- Diagle, K. (20 de Febrero de 2015). 'Climate refugee' exodus predicted as rising seas swamp India's Sundarbans. Obtenido de The Japan Times: <http://www.japantimes.co.jp/news/2015/02/20/asia-pacific/climate-refugee-exodus-predicted-rising-seas-swamp-indias-sundarbans/#.VzMoFPnhA2z>
- Etzold, B., & Mallick, B. (30 de Noviembre de 2015). *International Migration from Bangladesh*. Obtenido de Bundeszentrale für Politische Bildung: <http://www.bpb.de/gesellschaft/migration/laenderprofile/216104/international-migration-from-bangladesh>
- Evans, G., & Newnham, J. (1998). *Dictionary of International Relations*. Londres: Penguin Books.
- Field, C., Barros, V., Mach, K., Dokken, D., Mastrandrea, M., Billir, E., . . . MacCracken, A. (2014). *Cambio Climático 2014: Impactos, vulnerabilidad y adaptación-Resumen para responsables de políticas* . Geneva: Panel Intergubernamental de Expertos sobre el cambio climático.
- Goldstein, J., & Pevehouse, J. (2013). Environment and Population. En J. Goldstein, & J. Pevehouse, *International Relations* (págs. 386-390). New Jersey: Pearson .
- González, M., Jurado, E., González, S., Aguirre, Ó., Jimenez, J., & Navar, J. (2003). Cambio Climático Mundial: Origen y consecuencias. *Ciencia UANL*, 377-385.
- Gregory, J. (2013). *Projections of Sea Level Rise*. Intergovernmental Panel on Climate Change.
- Gupta, J. (17 de Marzo de 2014). *Migration, the everyday face of climate change*. Obtenido de India Climate Change Dialogue: <http://indiaclimatedialogue.net/2014/03/17/migration-the-everyday-face-of-climate-change/>
- Hossain, s. (1981). Bangladesh-India Relations: Issues and Problems. *Asian Survey*, 1115-1128.
- ILO. (2013). *India Labour Market Update*. Nueva Delhi: International Labour Organization.
- IPCC. (2007). *IPCC Fourth Assessment Report: Climate Change 2007*. Obtenido de Intergovernmental Panel on Climate Change: https://www.ipcc.ch/publications_and_data/ar4/syr/es/spms1.html

- IPCC. (2013). *Ficha Informativa del IPCC: ¿Que es el IPCC?* Suiza: Panel Intergubernamental de Expertos sobre el Cambio Climático .
- Jenrich, J., Kerber-Mas, G., & Wirsching, S. (2013). *Climate Refugees*. Berlin: Brot Fuer Die Welt.
- Keohane, R., & Nye, J. (2001). *Power and Interdependence* . Illinois: Pearson Education.
- King, E. (16 de Febrero de 2015). *Kyoto Protocol: 10 years of the world's first climate change treaty*. Obtenido de Climatechangenews.com: <http://www.climatechangenews.com/2015/02/16/kyoto-protocol-10-years-of-the-worlds-first-climate-change-treaty/>
- Kumar, S. (16 de Marzo de 2012). Indo-Bangla Relations Entering a new phases. *Delhi Press*, 44-50.
- Kumar-Parua, P. (2009). Chapter 12: Chronology of Events. En P. Kumar-Parua, *The Ganga: Water Use in the Indian Subcontinent* (págs. 239-240). Springer: Springer.
- Laczko, F., Anich, R., Brian, T., Bartram, D., Aghazarm, C., Esipova, N., . . . Appave, G. (2013). *Informe sobre las Migraciones en el Mundo 2013*. Ginebra: OIM.
- Mahapatra, R. (Abril de 2010). *Coastal refugees*. Obtenido de Infochange India: <http://infochangeindia.org/agenda/coastal-communities/coastal-refugees.html>
- Malhotra, P. (2010). *Water Issues between Nepal, India & Bangladesh*. Nueva Delhi: Institute for Peace and Conflict Studies.
- Martin, M., Kang, Y. h., Billah, M., Siddiqui, T., Black, R., & Kniveton, D. (2013). *Policy analysis: Climate change and migration Bangladesh*. Dhaka: Refugee and Migratory Movements Research Unit; Sussex Centre for Migration Research.
- Masters, G., Baker, P., & Flood, J. (2010). *Climate Change and Agricultural Commodities*. 28-29: Cabi.org.
- MEAI. (6 de Junio de 2011). *Fact Sheet on Agreements and other MOUs signed between India and Bangladesh*. Obtenido de Ministry of External Affairs-Government of India: <http://mea.gov.in/bilateral-documents.htm?dtl/5229/Fact+Sheet+on+Agreements+and+other+MOUs+signed+between+India+and+Bangladesh>
- MEAI. (Julio de 2014). *Foreign Relations India*. Obtenido de Ministry of External Affairs: http://www.mea.gov.in/Portal/ForeignRelation/Bangladesh_July_2014_.pdf
- MEAI. (7 de Junio de 2015). *Joint Declaration between Bangladesh and India during Visit of Prime Minister of India to Bangladesh- " Notun Projonmo – Nayi Disha"*. Obtenido de Ministry of External Affairs-Government of India: <http://www.mea.gov.in/bilateral->

documents.htm?dtl/25346/Joint_Declaration_between_Bangladesh_and_India_during_Visit_of_Prime_Minister_of_India_to_Bangladesh_quot_N

- MEF. (Septiembre de 2011). *Bilateral MOUs*. Obtenido de Ministry of Environment and Forests-Government of India: <http://envfor.nic.in/division/bilaterals>
- MoEF. (2009). *Bangladesh Climate Change Strategy and Action Plan 2009*. Dhaka : Ministry of Environmental and Forests.
- MoEF. (2011). *Climate Change and the Energy Sector in Bangladesh*. Dhaka: Ministry of Environment and Forests- Government of People's Republic of Bangladesh.
- Morse, E. (1976). *Modernization and the Transformation of the International Relations*. Nueva York: Free Press.
- MOSPI. (2015). *India in Figures-2015*. Nueva Delhi: Ministry of Statistics and Programme Implementation.
- OIM. (2011). *Medioambiente, cambio climático y migración: Perspectiva y actividades OIM*. Ginebra: Organizacion Internacional para las Migraciones.
- OIM-Colombia. (2016). *Sobre Migración*. Obtenido de Organizacion Internacional para las Migraciones: <http://oim.org.co/lineas-de-accion/33-proogramas.html>
- Panda, A. (6 de Septiembre de 2010). *Climate Induced Migration from Bangladesh to India: Issues and Challenges*. Obtenido de Social Science Research Network: http://papers.ssrn.com/sol3/papers.cfm?abstract_id=2186397
- Panda, A. (2015). Chapter 11: Climate Induced Migration and Interdependent Vulnerabilities between Bangladesh and India . En B. Mallick, & B. Etzold, *Environment, Migration and Adaptation: Evidence and Politics of Climate Change in Bangladesh* (págs. 195-211). Dhaka: AH Development Publishing House (AHDPH).
- Pandve, H. T. (2009). India's National Action Plan on Climate Change. *Indian Journal of Occupational and Environmental Medicine*,, 17-19.
- Parida, S. K. (2013). *Environmental Degradation and Migration from Bangladesh to India: Conflicts and Challenges*. Alemania: Grin-Verlag .
- Perrochoud, R., Vohra, S., Redpath, J., & Tomolova, K. (2006). *Glosario sobre Migracion* . Ginebra: Organizacion Internacional para las Migraciones .
- Poplin, C. (31 de Marzo de 2014). *India and Bangladesh:Review of Bilateral Opportunities*. Obtenido de My Golden Bengal : <https://mygoldenbengal.wordpress.com/2014/05/31/india-and-bangladesh-review-of-bilateral-opportunities/>

- Rahmstorf, S. (2012). *Modeling Sea Level Rise*. Obtenido de The nature education : <http://www.nature.com/scitable/knowledge/library/modeling-sea-level-rise-25857988>
- Ranjan, A. (2015). *A fresh beginning to the India-Bangladesh Relationship*. Nueva Delhi: Indian Council of World Affairs.
- Resilience-Alliance. (2010). *Assessing resilience in social-ecological systems: Workbook for practitioners. Version 2.0*. Obtenido de Resilience Alliance: <http://www.reefresilience.org/pdf/ResilienceAssessment2.pdf>
- Sachs, J. (2014). *La era del Desarrollo Sostenible*. Nueva York : Paidós.
- Sarma, M. (Marzo de 2015). *A Study of Migration from Bangladesh to Assam, and its impact*. Adelaide: University of Adelaide .
- SEMARNAT. (23 de Junio de 2013). *La Convención Marco de las Naciones Unidas sobre Cambio Climático* . Obtenido de Inecc.gob.mx: <http://www.inecc.gob.mx/cpcc-agenda-int/648-cpcc-cmnucc>
- Sharma, A. (2014). *India Labour and Employment Report 2014*. Nueva Delhi: Academic Foundation & Institute for Human Development.
- Sharma, R. (2013). India y su gran truco de Magia. En R. Sharma, *Países Emergentes: En busca del milagro económico* (págs. 57-84). Madrid: Aguilar .
- Sharma, V., & Graeme, H. (2009). Exploring the population – environment nexus: understanding climate change, environmental degradation and migration in Bangladesh. *XXVI International Population Conference of the IUSSP* (págs. 1-16). Marrakech : Princeton University.
- Shreelakshmi, K., Mahanta, C., Mukherjee, N., Abdullah, M., & Chakravorty, N. (2012). *Situation Analysis on Climate Change*. Dhaka: International Union for Conservation for Nature and Natural Resources.
- Sikri, R. (2009). Capitulo 4: Bangladesh, Myanmar and Northeast Region. En R. Sikri, *Challenge and Strategy: Rethinking India's Foreign Policy* (págs. 58-73). Nueva Delhi : Sage Publications India .
- Sinha, A. (3 de Enero de 2015). *Four new missions to boost response to climate change*. Obtenido de The Indian Express : <http://indianexpress.com/article/india/india-others/four-new-missions-to-boost-response-to-climate-change/>
- UNESCO. (2009). Estudios de Caso adicionales Sundarbans, India y Bangladesh. En UNESCO, *Estudios de Caso: Cambio climático y Patrimonio Mundial* (I. Pisso, Trad., págs. 36-37). Paris: Organización de las Naciones Unidas para la Educación, la Ciencia y la Cultura.

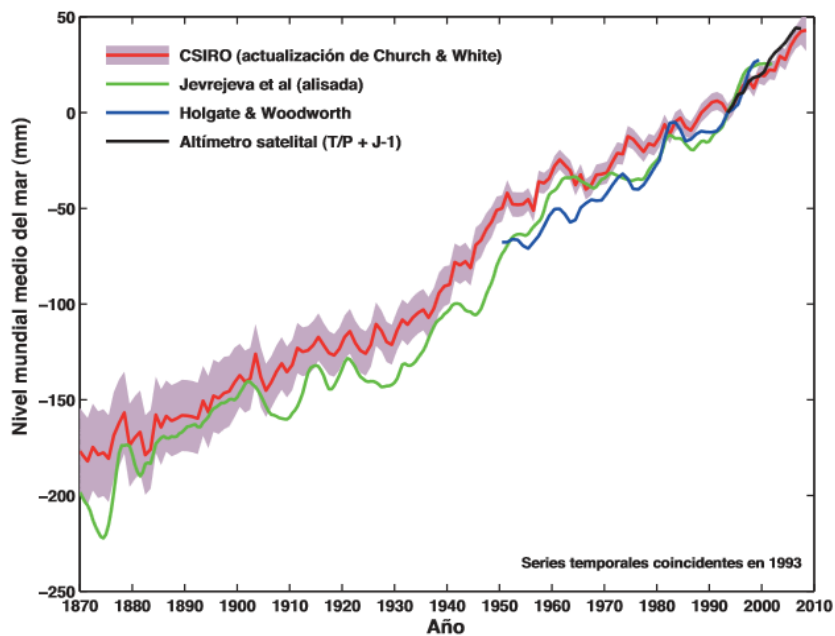
- UNESCO-COI. (2010). *Aumento y Variabilidad del Nivel del Mar*. París: UNESCO-Comisión Oceanográfica Intergubernamental.
- Valencia, P. (2014). Consideraciones climáticas sobre los convenios internacionales de relevancia ambiental . *Revista de la Facultad de Derecho* , 109-130.
- Walsham, M. (2010). *Assessing the Evidence: Environment, Climate Change and Migration in Bangladesh*. Dhaka: OIM.
- Watson, R., Zinyowera, M., Moss, R., Dokken, D., & Bolin, B. (1997). *Impactos regionales del Cambio Climático: Evaluación de vulnerabilidad*. Panel Intergubernamental de Expertos sobre el Cambio Climático .
- WB. (2014). *Poverty and Equity in India*. Obtenido de The World Bank: <http://povertydata.worldbank.org/poverty/country/IND>
- WEF. (2015). *Global Risks 2015: 10th Edition* . Geneva: World Economic Forum.
- Williamson, J. (2006). Migración Mundial. *Finanzas y Desarrollo*, 23-27.

ANEXOS

Anexo 1

Nivel mundial del mar entre 1870-2008

Fig.2. Nivel mundial medio del mar entre 1870 y 2008 con estimaciones de error de 1 desviación típica; valores actualizados de Church and White (2006; en rojo), Jevrejeva et al. (2006; en verde) y, entre 1950 y 2000, de Holgate and Woodworth (2004; en azul). La línea negra indica el nivel mundial medio del mar medido con los altímetros TOPEX/Poseidon/Jason-1 y Jason-2 (aplicando un procesamiento estándar, como en Church and White 2006) entre 1993 y 2008. Los valores de las series han sido convertidos de modo que adopten un valor común al comienzo del registro altimétrico, en 1993.



fuelle: (UNESCO-COI, 2010)

Anexo 2

Impacto del aumento del nivel del mar a nivel global a finales del siglo XXI

Regional sea level rise by the end of the 21st century

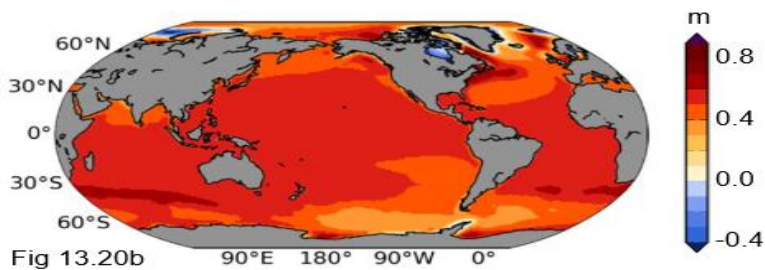


Fig 13.20b

fuelle: (Gregory, 2013)

Anexo 3

Población en riesgo por el aumento del nivel del mar en 2050. Top 10 de Países.

Table 4 Forecasted Population at Risk from the Sea Level Rise in 2050, Top 10 Countries Globally (in million)

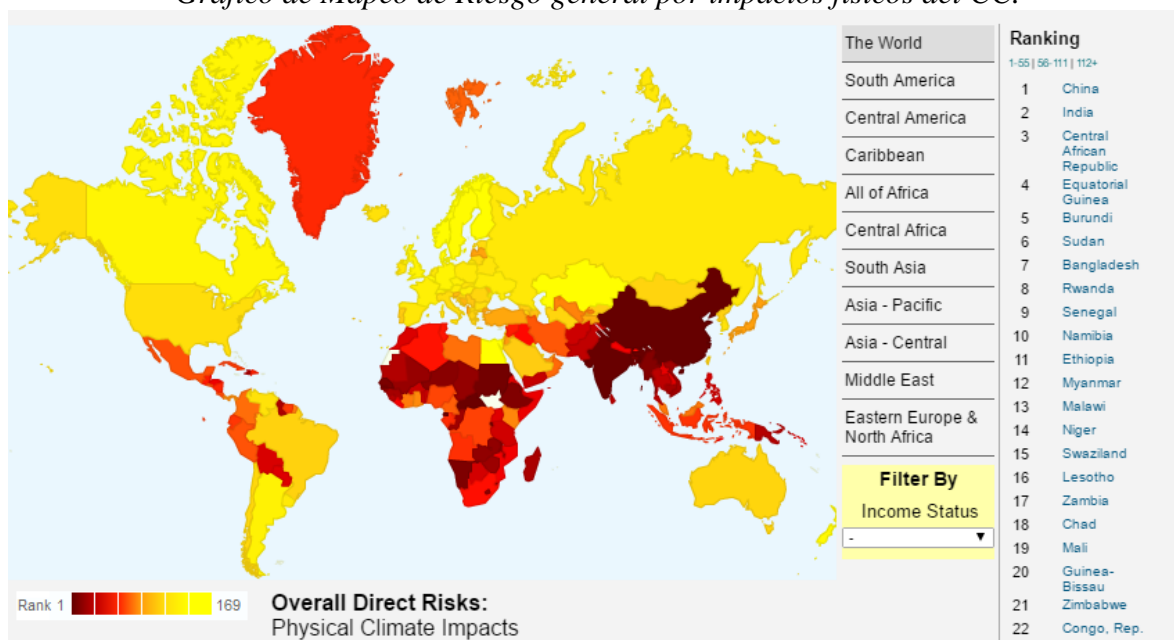
India	37.2
Bangladesh	27.0
China, People's Republic of	22.3
Indonesia	20.9
Philippines	13.6
Nigeria	9.7
Viet Nam	9.5
Japan	9.1
USA	8.3
Egypt	6.3

Other Asian countries in the Top 20: Republic of Korea (12), Myanmar (13), Malaysia (16), Thailand (20)

fuelle: (ADB, 2012)

Anexo 4

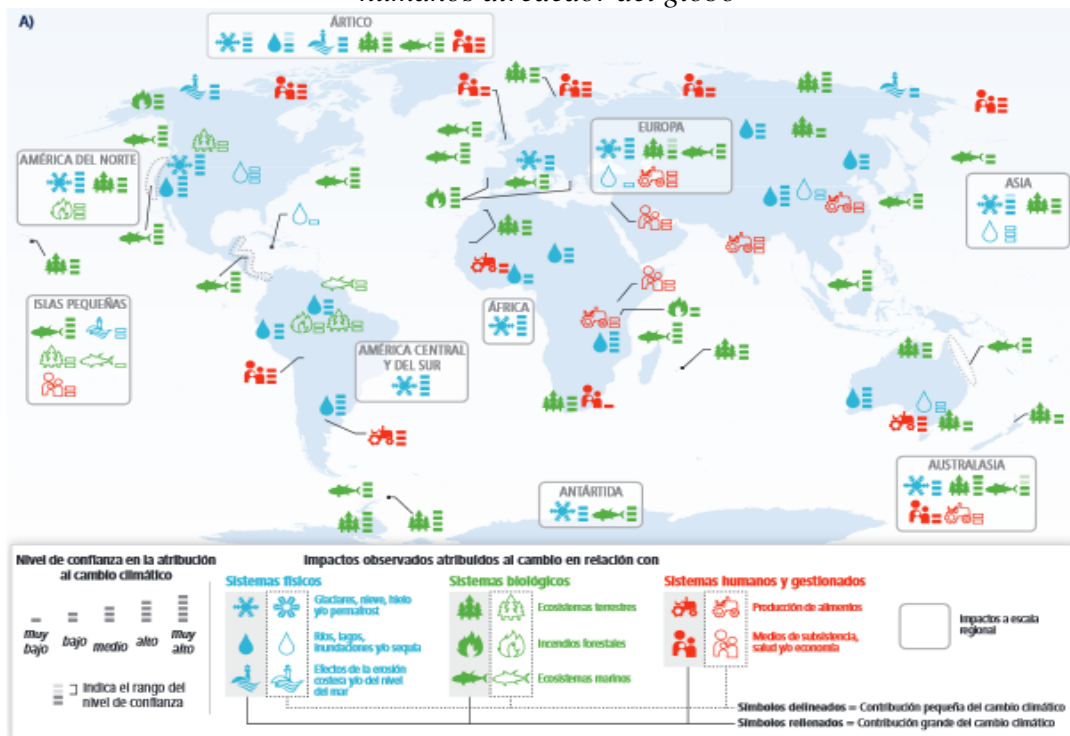
Grafico de Mapeo de Riesgo general por impactos fisicos del CC.



fuelle: (CGD, 2015)

Anexo 5

Impactos observados atribuidos al cambio en relación con sistemas hídricos, biológicos y humanos alrededor del globo



fuelle: (Field, y otros, 2014)

Anexo 6

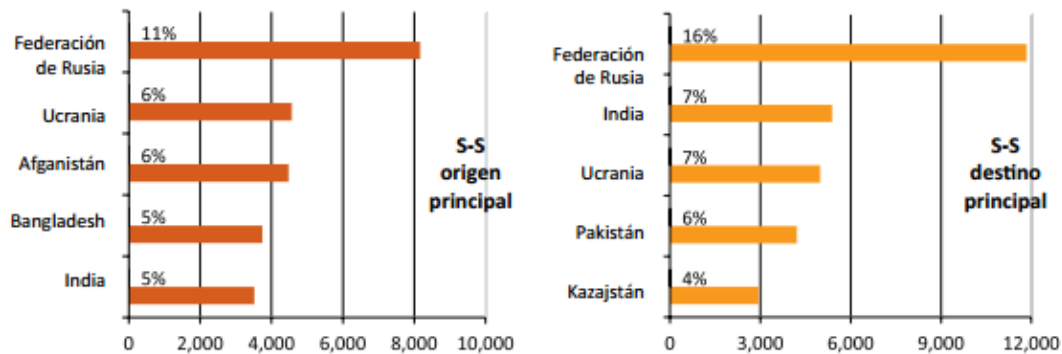
Tabla de los principales origen y destinos en dirección Sur-Sur

S-S	Origen	Destino	Número de migrantes	% del total de migrantes S-S
1	Ucrania	Federación de Rusia	3.662.722	4,9
2	Federación de Rusia	Ucrania	3.524.669	4,7
3	Bangladesh	India	3.190.769	4,2
4	Kazajstán	Federación de Rusia	2.648.316	3,5
5	Afganistán	Pakistán	2.413.395	3,2

fuelle: (Laczko, y otros, 2013)

Anexo 7

Graficos de barras que muestran los 5 primeros origenes de migrantes y los 5 primeros destinos de migraciones Sur-Sur



fuelle: (Laczko, y otros, 2013)

Anexo 8

Tabla de principales corredores internacionales de migracion en Bangladesh, con causas y poblacion estimadas

Table 5: International migration corridors in Bangladesh

Major destination locations	Push factors	Existing approximate numbers
India (particularly, West Bengal, Assam and Tripura)	Droughts, water and land scarcity, storms, erosion, salinity, India' upstream diversion of the Ganges, overpopulation	12-17 million + 65,000 (from CHT)
UAE, Saudi Arabia, Kuwait, Qatar, Libya, Bahrain, Malaysia, South Korea, Singapore, Hong Kong, Brunei	New (temporary) employment opportunities	3.3 million (1976 – Jan 2002)
UK, USA, Australia, Canada, Italy, Japan	Colonial ties, better standard of living	1.1 million (2004)

fuelle: (Sharma & Graeme, 2009)

Anexo 9

Encuesta de 2009-2012 de encuestas realizadas en Assam sobre migración por causas ambientales

Table 4.8: Respondents stating environmental events among reasons for migration

Causes	Total	
	Number	Percent
Increase Frequency of Flood	10	5.2
Low Crop Yield	5	2.6
Cyclones	1	0.5
Drought	3	1.6
Livestock and Fishery less Productive	2	1.0
Depleting Natural Resources	1	0.5
Total	22	11.4

Source: Assam Migration Survey, 2009-12

fuelle: (Sarma, 2015)