

ORGULLO ROSARISTA



UR primera en investigación a nivel nacional.

Página 2 ▶

ACTUALIDAD



La Biblioteca se colma de mariposas amarillas en honor a Gabo.

Página 4 ▶

UR ACADÉMICA



Pregrado en Biología tendrá sus primeros alumnos en 2014-II.

Páginas 8 y 9 ▶



UNIVERSIDAD DEL ROSARIO

NOVA ET VETERA

www.urosario.edu.co/publicaciones

AÑO 9
EDICIÓN 15
MAYO 5 DE 2014
BOGOTÁ D.C., COLOMBIA
ISSN 1692 - 5866

RENDICIÓN PÚBLICA DE CUENTAS UNIVERSIDAD DEL ROSARIO 2003-2014

I. Fortalecimiento Académico

II. Internacionalización

III. Investigación

→ Programas Doctorales.

→ Producción científica y Editorial Rosarista.

→ Grupos, Observatorios y Centros de Investigación.

→ Estatuto docente y planta profesoral.

IV. Visibilidad

V. Fortalecimiento Financiero

VI. Medio Universitario

VII. Proyectos Especiales



**Producción científica y Editorial Rosarista:
Orígenes de la dinámica de producción
científica de la Universidad**



EDITORIAL UNIVERSIDAD DEL ROSARIO

15 años



Investigación de la Universidad del Rosario clasifica en altos estándares de calidad de Colciencias

La Universidad del Rosario tiene el mayor porcentaje de Grupos de Investigación mejor clasificados del país por la calidad de su investigación, según el nuevo Modelo de Medición de Grupos de Investigación, Desarrollo Tecnológico y/o de Innovación de Colciencias.

Los datos revelados por Colciencias permiten establecer que el 31,4% de los Grupos de Investigación de la Universidad del Rosario están clasificados en la categoría A1, la más alta posición que otorga el nuevo Modelo.

Le siguen en su orden las universidades de los Andes con el 28,1% de sus Grupos de Investigación en la categoría A1, Norte con el 26,3%, Antioquia con el 24,7% y Nacional con el 18,8%, de acuerdo con un informe que elaboró el Centro de Gestión del Conocimiento y la Innovación (CGCI) de la Universidad del Rosario con base



en la información publicada por Colciencias.

Calidad de la investigación
La Universidad del Rosario participó en la convocatoria No. 640 para el Reconocimiento y Medición de Grupos de Investigación con 35 Grupos de

Investigación, de ellos 15 fueron clasificados entre las categorías A1 y A, es decir el 40%.

“Se podría pensar que 35 es un número muy pequeño de grupos comparado con otras instituciones, pero cabe anotar que estamos hablando de calidad en investigación, no de cantidad de grupos”, dijo Alejandro Venegas, vicerrector del Rosario.

La Universidad del Rosario ha presentado un notable crecimiento en publicaciones científicas, como lo demuestran las bases de datos internacionales Web of Science (WOS) y Scopus, que recogen todas las publicaciones en revistas científicas indexadas, es decir, aquellas que son reconocidas mundialmente por la comunidad científica porque llevan a cabo un proceso de calidad basado en la evaluación por pares (expertos de la misma área del conocimiento).

En la tabla se puede ver la clasificación de los Grupos de Investigación por Universidades, según los resultados del Modelo de Colciencias.

Es importante resaltar que las universidades que se registran en el cuadro anterior son las 10 primeras instituciones que presentan mayor producción científica de acuerdo con el ranking de Scimago 2014, el cual toma la producción científica de la base de datos de Scopus 2008-2012.

“Somos conscientes de que el nuevo Modelo de Medición aún tiene que incorporar algunas modificaciones conceptuales para seguir un proceso de mejoramiento continuo; sin embargo, la Universidad del Rosario parece estar alineada con los nuevos criterios de investigación que según la entidad estatal aseguran la excelencia de los grupos. En otras palabras, aún nos falta mucho por hacer en investigación pero vamos por buen camino”, aclaró María Andrea Contreras, directora del CGCI.

El nuevo modelo de Colciencias

En 2013 Colciencias implementó un nuevo Modelo de Medición de Grupos de Investigación, Desarrollo Tecnológico y/o de Innovación, que reforma la estructura conceptual del antiguo esquema. Según la entidad este modelo se constituye en una herramienta fundamental para apoyar el fortalecimiento y la consolidación de las capacidades de Ciencia, Tecnología e Innovación (CTI) en Colombia.

Universidad	No. de Grupos	Categorías					Grupos Reconocidos	Total
		A1	A	B	C	D		
Rosario	35	31,40%	8,60%	31,40%	14,30%	8,60%	5,70%	100%
Andes	146	28,10%	11,60%	28,80%	15,80%	11,60%	4,10%	100%
Norte	38	26,30%	7,90%	39,50%	23,70%	2,60%	0,00%	100%
Antioquia	239	24,70%	11,70%	20,90%	28,00%	9,60%	5,00%	100%
Nacional	544	18,80%	12,30%	21,30%	23,00%	6,30%	18,40%	100%
Pontificia Bolivariana	59	18,60%	11,90%	11,90%	27,10%	22,00%	8,50%	100%
Valle	159	15,70%	13,20%	21,40%	25,80%	11,30%	12,60%	100%
UIS	90	14,40%	3,30%	34,40%	25,60%	10,00%	12,20%	100%
Javeriana	115	13,90%	19,10%	27,80%	23,50%	9,60%	6,10%	100%
Cartagena	90	7,80%	6,70%	20,00%	32,20%	26,70%	6,70%	100%
Total	1.515	19,50%	11,70%	23,50%	24,10%	10,10%	11,20%	100%

Fuente: CGCI – Universidad del Rosario con base en los resultados finales de la convocatoria No. 640 de Colciencias.

Los profesores Rosaristas serán homenajeados en su día

La Universidad del Rosario, a lo largo de su historia se ha preocupado por hacer realidad la misión definida por nuestro fundador: “Impartir una sólida formación ética, humanística y científica que, unida a la investigación y a una idónea y exigente docencia, permita a esta comunidad educativa formar integralmente personas insignes y actuar en beneficio de la sociedad, con un máximo sentido de responsabilidad”. Por esta razón, durante las últimas décadas, la Universidad se ha propuesto mejorar sustantivamente las labores relacionadas con la docencia, definiendo políticas y estrategias de cualificación permanente de nuestros profesores y de reconocimiento e incentivos a su labor. Es así como a principios del 2000, este objetivo se materializó con la definición y puesta en marcha del “Estatuto del Profesor Universitario”.

Además, y con el propósito de incentivar a los profesores en el desarrollo de una



docencia de excelencia, la Universidad creó diferentes mecanismos de premios y reconocimientos a esta labor, que tradicionalmente se entregan durante la celebración del día del profesor, el cual se realizará el martes 13 de mayo.

Para ese día y de acuerdo con la política de profesores se han programado dos grandes actos centrales de tipo académico: de un lado, la realización de conferencias centrales

y conversatorios sobre temas de interés, a los cuales generalmente se invita a reconocidos profesores de otras universidades, del ámbito nacional e internacional.

Para este año los invitados son los Doctores, Fernando Lolas y Anne Lise Goddings, expertos en los temas de Bioética y Neurociencia Cognitiva, profesores de las Universidades de Chile y de Londres respectivamente.

El otro acto académico, corresponde a la ceremonia de entrega de reconocimientos a los profesores. Para la ceremonia de este año se tiene previsto la entrega de los reconocimientos a los profesores distinguidos, eméritos y honorarios designados por el Rector y la Honorable Consiliatura a propuesta de los Consejos Académicos de las Facultades y Escuelas.

Este reconocimiento que se

entrega por ser considerados como personas insignes, es decir, aquellas que puede ser conocidas y admiradas por tener características que lo distinguen de los demás; que hacen que una persona con estas calidades pueda ser identificada como líder en su sociedad y se convierten a su vez en un reto permanente por la excelencia, la honestidad y la responsabilidad en el actuar, de estas personas. Además se le brinda, por el compromiso de estos personajes con los valores y la filosofía de la Universidad del Rosario y por su aporte a la institución, a la academia y a la sociedad.

En esta misma ceremonia se hará entrega de la distinción denominada el Premio a la Docencia de Excelencia «Juan Agustín Uricoechea y Navarro» establecida para los profesores que el Consejo Académico de las Unidades han seleccionado por obtener el mejor desempeño en el último año lectivo.

Queremos conocer sus opiniones y sugerencias, escribanos al correo: comunica@urosario.edu.co

RECTOR Hans Peter Knudsen Quevedo
VICERRECTOR Alejandro Venegas Franco
SÍNDICO Miguel Francisco Diago Arbeláez.

SECRETARIA GENERAL Catalina Lleras Figueroa
ASESOR CONSEJO DE REDACCIÓN Luis Enrique Nieto Arango.
GERENTE COMERCIAL Y DE MERCADERO Ana María Restrepo Fallon.

DIRECTOR EDITORIAL Omar Giovanni Cobos Jaime
REPORTEROS Juan Camilo Gómez Pinzón • Stephany Echavarría • Stephanie Moreno • Laura Muñoz
DISEÑO Y DIAGRAMACIÓN Typo Diseño Gráfico Ltda.



“No basta con decir que este ha sido una de las oportunidades más importantes que he realizado durante el transcurso de mi carrera y que me ha dado gran conocimiento para entender que la desigualdad tiene todavía mucha cabida en todo el mundo por lo cual me hace empoderarme de mis conocimientos e implementarlos en todas las redes que se mueven a mi alrededor para generar un cambio significativo”:
Kenny Paola Ramírez,
 estudiante de
 Fisioterapia.

Estudiante Rosarista

participó de la 58° Comisión sobre la Condición Jurídica y Social de la Mujer celebrada en la ONU

Kenny Paola Ramírez Camargo, estudiante de décimo semestre del programa de Fisioterapia, quien pertenece al equipo autodirigido de Salud Pública y Gestión Social, participó en el quincuagésimo octavo período de sesiones de la Comisión sobre la Condición Jurídica y Social de la Mujer, celebrado en la Sede de las Naciones Unidas en Nueva York en el mes de marzo, el cual tuvo como tema central “Retos y logros en la implementación de los Objetivos de Desarrollo del Milenio para las mujeres y las niñas”.

“Mi participación en este evento fue gracias a la pasantía que estoy realizando con la ONG Rehabilitation International (RI), siendo esta una de las organizaciones más influyentes en todo el mundo en temas de inclusión, abogacía y Derechos Humanos para la persona en situación de discapacidad. El primer día que entré a las Naciones Unidas (ONU) fue impactante, ya que pude conocer a un sin número representantes de diferentes nacio-

nes, lenguas y razas, todos en torno a un tema en común: el género. Esto no tiene precio”, comentó la estudiante Kenny, quien también hace parte del semillero de investigación en Ciencias de la Rehabilitación y es presidenta de la mesa de Rehabilitación y Desarrollo Humano ante el Consejo Estudiantil.

Una de las conferencias que fue trabajada desde la pasantía fue “Incorporación de las mujeres con discapacidad en las asociaciones de mujeres: una herramienta importante para la inclusión”, la cual estuvo a cargo de la secretaria general de la ONG RI, Venus Ilagan, quien integró y reconoció los aportes de la pasante en su intervención.

El enfoque de género ha tenido un proceso progresivo de posicionamiento a nivel mundial en las políticas internacionales para visibilizar y atender las desigualdades sociales hacia las niñas y mujeres a través de la historia.

Es importante reconocer la vulnerabilidad de la mujer en condición de discapacidad y promover



Sede de la ONU Nueva York.

estrategias académicas, políticas y económicas que garanticen sus derechos. Este aprendizaje, debe ser reconocido desde la academia para enlazar esfuerzos incluyentes de las mujeres en esta condición, a través de la garantía de la participación y la prevención de todo tipo de maltrato o discriminación.

Pasantía con Rehabilitation International RI un escenario relevante desde la Salud Pública

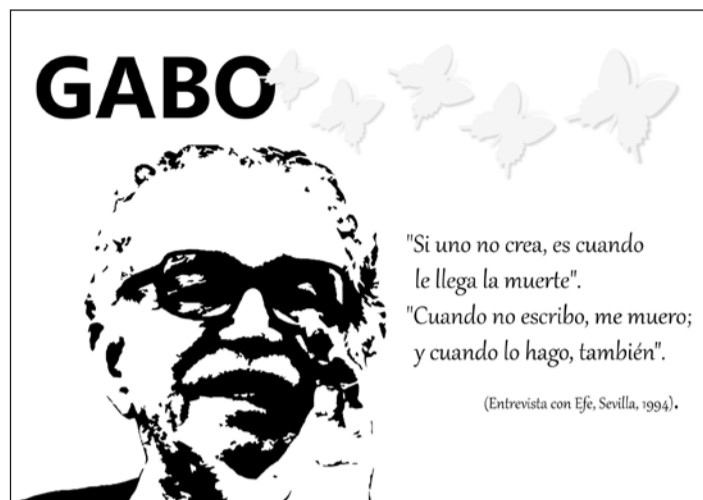
Para el programa de Fisioterapia, la pasantía con la ONG Rehabilitation International RI, se está posicionando como un escenario relevante para nuestros estudiantes, ya que permite tener una participación real en la discusión y resolución de problemáticas mundiales como la discapacidad y el género.

RI mantiene relaciones oficiales con las Naciones Unidas (ONU) y sus organismos e instituciones, como la Organización Mundial de la Salud (OMS), la Organización Internacional del Trabajo (OIT), el PNUD, la UNESCO y el UNICEF, entre otros, así como los organismos regionales, los proveedores de servicios y universidades.

RI busca trabajar con otras organizaciones de ideas afines para promover los derechos y la inclusión de las personas con discapacidad en todo el mundo y acoge las nuevas oportunidades de asociación.

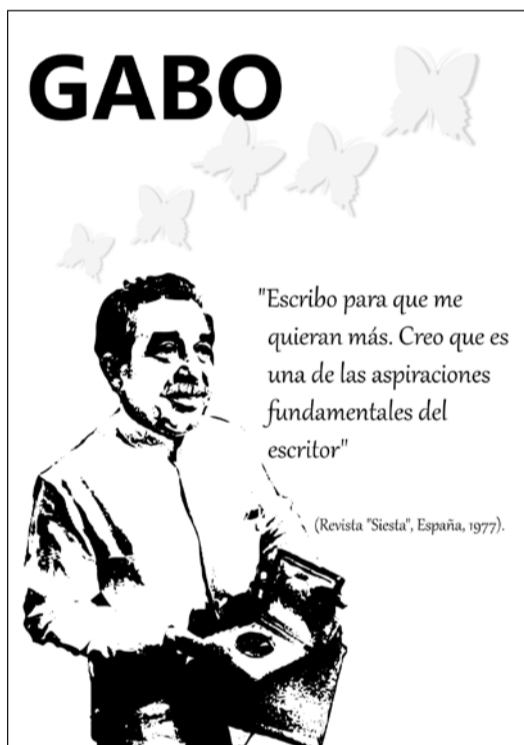
Este esfuerzo de cooperación internacional entre la Universidad del Rosario con la ONG RI, representa una oportunidad para la gestión de alianzas y estrategias relacionadas con la rehabilitación y la discapacidad, a través de una interacción académica interinstitucional. Con este escenario de pasantía, la comunidad estudiantil enriquece su tránsito universitario con las dinámicas reales internacionales.

Los estudiantes de los programas de Rehabilitación (Fisioterapia, Fonoaudiología y Terapia Ocupacional) interesados en realizar una pasantía o práctica de profundización en esta organización deben contactarse con la profesora Ft. Margin Martínez Matheus margin.martinez@urosario.edu.co



A la Biblioteca llegan las mariposas de 'Gabo'

En homenaje a nuestro fallecido Premio Nobel de Literatura, la Biblioteca en sus sedes Claustro y Quinta de Mutis realiza una exhibición del legado literario de Gabriel García Márquez. Quienes quieran descubrir más de cerca su obra y conocer por qué este escritor colombiano es considerado el máximo exponente del Realismo Mágico, podrán hacerlo recorriendo los diferentes espacios de la biblioteca, en los cuales se expone su pensamiento y su discurso, además tendrán a su alcance títulos de sus memorables novelas, cuentos, relatos periodísticos, etc. y notas de prensa con los informativos especiales que reviven su historia.



UBICACIÓN	DESCRIPCIÓN
CLAUSTRO: Bahía y entrada principal a la Biblioteca	Ubicación de tres paneles blancos, con poster que muestran el fragmento de su discurso en la entrega del premio Nobel, las obras destacadas del autor, un poster alusivo a su pensamiento. Se ambientó con lianas de mariposas amarillas, representativas de su legado literario. Proyección de la imagen de Gabriel García Márquez, con frase célebre del autor y como muestra de su obra se exponen algunas de sus novelas y cuentos (títulos existentes en biblioteca). Ambientado con mariposas amarillas.
CLAUSTRO: Paredes Biblioteca y escaleras.	En cada piso de la biblioteca, nuestros usuarios pueden encontrar amplias imágenes alusivas al Nobel, con frases célebres que nos acercan a su pensamiento y su estilo literario. Además se han pegado mariposas amarillas en los escalones, haciendo un camino hasta el tercer piso de la biblioteca, para dirigir al público hasta las salas grupo donde se tiene dispuesto otro escenario.
CLAUSTRO: Rincón Literario: "Leer, el mejor homenaje para nuestro GABO".	En el tercer piso, Un fragmento del libro cien años de soledad ubicado en las puertas de ingreso a la Sala de trabajo, da la bienvenida a nuestros usuarios, en este escenario se está proyectando la lectura de su obra (audiolibro), algunos documentales y entrevistas hechas al Nobel. Además, se ha dispuesto de un pequeño rincón de lectura o sala de tertulia en la cual los usuarios pueden leer y discutir sobre los diversos informativos de prensa alusivos a Gabriel García Márquez, notas periodísticas que han revivido su historia y permiten conocer más de cerca su vida y obra.
QUINTA: Ambientación de la sede con lo representativo y exhibición de material bibliográfico.	En esta sede nuestros usuarios encuentran una proyección sobre el Nobel, imágenes y frases célebres de GABO, así como una exhibición de las notas de prensa que hablan de su vida y su legado, también se han dispuesto títulos de libros con interpretaciones de las obras de Gabriel García Márquez. Y, muchas mariposas amarillas suspendidas del techo ambientan la entrada de la biblioteca como símbolo del homenaje al Premio Nobel.

Participa en el Programa de Residuos: 'Reduce, reutiliza, recicla'

Porque todo merece una segunda oportunidad, no dejes de conocer y participar el programa de residuos, Second life, que se adelanta dentro de la sede del Claustro de la Universidad.

STEPHANY ECHAVARRÍA N.
 echavarría.stephany@urosario.edu.co

El Departamento de Servicios Administrativos lidera una de las campañas que componen el Sistema de Gestión Ambiental y que busca propiciar una vida sostenible y amigable con el medio ambiente por medio de diversos ejes como residuos, agua, energía, flora y fauna, aire y educación ambiental.

En torno a los residuos actualmente se está adelantando la campaña denominada 'The Second Life', que es posible gracias al apoyo de la Universidad del Rosario en asociación con la empresa The Second Life.

El objetivo de la campaña es darle una segunda oportu-

nidad a infinidad de productos que utilizamos en nuestra vida diaria, principalmente dentro del entorno estudiantil y profesional, como lápices, cds, baterías, teclados, entre otros; para que estos se conviertan en el insumo principal de la fábrica de The Second Life.

Allí se producirán, a partir de estos aparatos eléctricos y electrónicos, elementos para la decoración de hogares y oficinas como cestas de basura, lámparas, portalápices, portarretratos, bolsos entre otros.

Los Productos de 'The Second Life' son exclusivos e innovadores y se desarrollan con materiales y técnicas diferentes a las presentes en el mercado local.

La profesional en gestión ambiental adscrita al Depar-

tamento de Servicios Administrativos, Jenny Andrea Díaz, aseguró que esta es una de las tantas iniciativas que, en cuanto al tema de residuos, adelanta la universidad y se inscriben dentro del desarrollo sostenible. "Estos productos se realizan bajo un concepto de preservación y conservación ambiental apor-

Puedes depositar todos los objetos que desees para colaborar con esta campaña en alguno de los dos contenedores que están ubicados en la sede Claustro.

tando a la concienciación del cuidado del medio ambiente", afirmó.

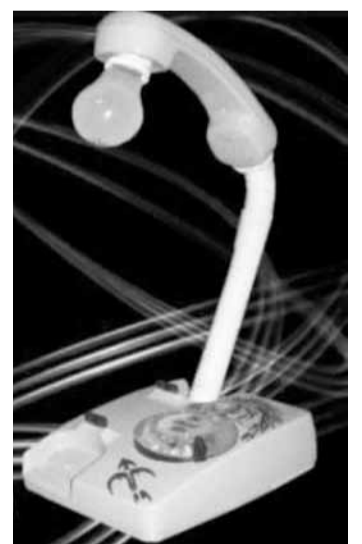
Los productos se caracterizan por su calidad de materiales, demostrada en la durabilidad y resistencia de los mismos.

Cómo participar

Participar es muy fácil, puedes depositar todos los objetos que desees para colaborar con esta campaña en alguno de los dos contenedores que están ubicados en la sede Claustro.

Contenedor amarillo: En este contenedor puedes dejar lápices, esferos y marcadores.

Urna de cristal: allí puedes disponer de toda clase de residuos eléctricos y electrónicos como teclados, mouse, CD, cables, baterías de gran tamaño, etc.



No dudes en depositar todos los materiales que ya no utilices y que, en vez de botarlos a la basura, se pueden convertir en una lámpara o en un alternativo bolso, brindándole un uso más favorable y, sobre todo, ayudando a la sostenibilidad de nuestro planeta y medio ambiente.



La actividad con los niños y niñas de la fundación Akapana se realizó en la Sede Complementaria de la Universidad.

la semana al desarrollo de actividades como juegos de competencia y talleres. Lina Perea, estudiante de Ciencia Política y voluntaria hace más de dos años, afirma que “lo más satisfactorio de su labor es poder ayudar a muchas personas, recibir la sonrisa de un niño, aprender a entender los problemas y conocer la forma en la que ellos sueñan”.

SERES trabaja de la mano con las fundaciones: **Gota de Leche** que trabaja con niños y niñas entre seis meses a seis años de edad, brindándoles programas de alimentación balanceada, educación preescolar, entre otros servicios. **Ponte en Mi Lugar** que vincula niños y adolescentes en condición de calle o en riesgo de estarlo. **Fundación Hogar San Mauricio** a la cual pertenecen niños y adolescentes que se encuentran bajo protección del ICBF. **Hogar de la Niña Veracruz**, es un colegio para niños y niñas entre tres y catorce años y que además, acoge a 40 niñas internas.

Velásquez, quien resalta la labor social con poblaciones en condición de vulnerabili-

La Universidad del Rosario continúa alimentando la sonrisa de los niños

El Instituto Rosarista de Acción Social Rafael Arenas Ángel - SERES, es una dependencia de la Universidad dedicada al trabajo social con poblaciones en condición de vulnerabilidad, entre las cuales se encuentran adultos mayores, niños y niñas.

de Diplomacia Indígena, Sistema Penitenciario en Colombia, Pobreza Rural en Colombia y Discapacidad, este último se desarrolla con personas en situación de discapacidad del sector de El Codito.

La segunda es la línea de Acción Social, la cual vincula al grupo de voluntarios rosaristas, quienes realizan sus labores

en los proyectos: Alimentando Sonrisas con niños y niñas y Sabiduría de los Años con población mayor de 60 años.

El grupo de voluntarios rosaristas, conformado por estudiantes y egresados de todas las facultades y semestres, han decidido realizar labor social de una forma altruista, pues dedican mínimo dos horas a

Desde su fundación, en 2007, el Instituto SERES se ha dedicado al desarrollo de investigaciones sociales y proyectos de acción social a través de actividades con sectores específicos de la sociedad.

dad, señala que la importancia de ese trabajo “radica en la posibilidad de generar actividades que promuevan la solidaridad, igualdad y amistad. En muchas ocasiones los niños con los que trabajamos no tienen el espacio ni los recursos para disfrutar de juegos y acompañamiento social, así que los voluntarios rosaristas conscientes de la realidad en que la que pueden estar inmersos los niños, comparten su tiempo, sus conocimientos y habilidades dentro de la construcción de bienestar para ellos”

Las acciones de SERES se basan en la interdisciplinariedad y con ello se busca impactar en la vida cotidiana de quienes trabajan. “Aunque no es una labor fácil, hemos tenido resultados positivos”, concluyó Indira Velásquez, profesional de Acción Social del Instituto SERES.

El pasado domingo 27 abril, SERES llevó a cabo una nueva jornada “Alimentando Sonrisas», que por primera vez vinculo niños y niñas pertenecientes a la fundación Akapana. Esta fundación apoya a niños y niñas, hijos de personas privadas de la libertad.

“Esta jornada buscaba conocerlos, compartir experiencias de vida y su realidad, pero el objetivo general era desarrollar en ellos pensamientos positivos, creatividad y el esfuerzo por conseguir lo que cada uno se propone», afirmó Indira Velásquez, profesional de Acción Social del Instituto SERES.

SERES maneja dos líneas de trabajo: la primera es la Investigación Social, en la que se diseñan y ejecutan proyectos como la Escuela Intercultural



Para mayor información sobre este tema visita:
<https://www.facebook.com/pages/Fundaci%C3%B3n-Akapana/236293053067156>



Producción científica y Editorial Rosarista: Orígenes de

RENDICIÓN PÚBLICA DE CUENTAS GESTIÓN RECTORAL

Desde su concepción como centro de enseñanza, hace ya 360 años, y más recientemente, con la definición del Pla Integral de Desarrollo (PID) 2004-2019, la Universidad Rosario se consolida como una institución pionera en investigación, novedades científicas y editoriales que han ido de la mano con la historia del país.

El PID, se propuso el fortalecimiento académico y la inserción competitiva de la Universidad en los entornos nacional e internacional, a partir de la consolidación de la investigación, y del acompañamiento de políticas y mecanismos que permitieran no sólo la creación de conocimiento sino su difusión, mediante criterios y estímulos institucionales pertinentes para este propósito y procesos editoriales específicos e idóneos. Así, los resultados de investigación, deben aportar a la dimensión como centro de producción de conocimiento, para asegurar la inserción competitiva en el entorno global, desde la dinámica científica de los grupos de investigación.

El Rosario produce ciencia de nivel mundial

La investigación en la Universidad del Rosario está ligada a su propia historia y al papel pionero que desarrolló en el surgimiento de la comunidad científica nacional, desde la *Real Expedición Botánica del Nuevo Reino de Granada*; sin embargo, el primer impulso a la investigación actual se dio en la década de los setenta cuando fue incluida formalmente en el quehacer académico y organizacional.

Desde entonces la Universidad del Rosario ha realizado un gran esfuerzo por promover la investigación como una de sus funciones básicas y sustanti-

vas, teniendo en cuenta que la investigación es un medio para afianzar la excelencia académica, desarrollar nuevos conocimientos y aportar soluciones a los problemas de la sociedad.

Con este propósito en el año 2005 se estableció el Centro de Gestión del Conocimiento y la Innovación (CGCI), órgano encargado de implementar el Sistema de Investigación de la Universidad del Rosario con el fin de proporcionar a los diferentes grupos de investigación las herramientas y los instrumentos necesarios para que se proyecten y aporten su experiencia al entorno regional, nacional e internacional.

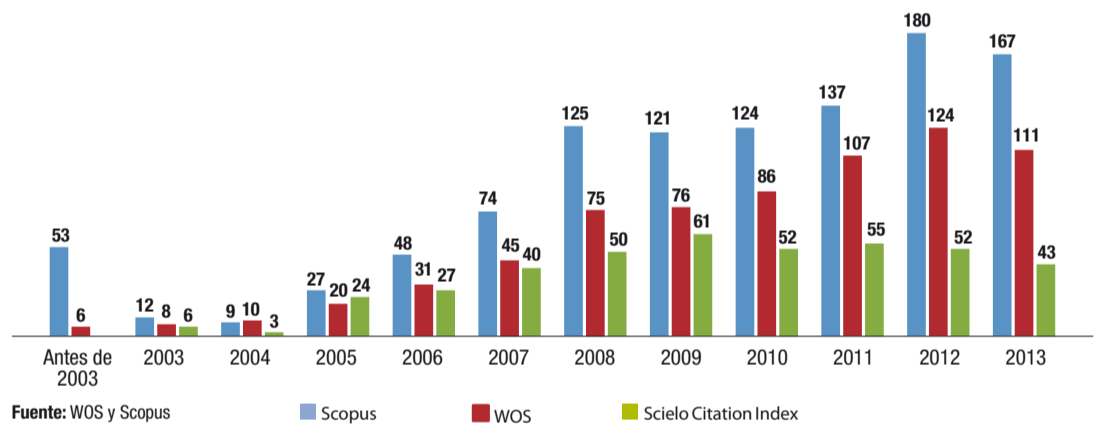
UR crece en número de publicaciones

Uno de los aspectos importantes que posicionan a las universidades en los principales rankings mundiales de máxima calidad, es precisamente la participación que tienen en la ciencia globalizada del Siglo XXI, la cual se mide, entre otros aspectos, por la cantidad de artículos o publicaciones científicas de sus investigadores en las mejores revistas científicas del mundo. La Universidad del Rosario ha presentado un notable crecimiento en publicaciones científicas según lo demuestran las bases de datos internacionales Web of Science (WOS) y Scopus, que recogen todas las publicaciones en revistas científicas indexadas, es decir, aquellas que son reconocidas mundialmente por la comunidad científica porque llevan a cabo un proceso de calidad basado en la evaluación por pares (expertos de la misma área del conocimiento).

Una mirada a las publicaciones científicas en revistas internacionales indexadas en el WOS hasta el año 2004, evidencia que el número de artículos es bastante bajo, incluso se encuentra por debajo de 15 artículos al año; sin embargo, a partir del 2005 las cifras se proyectan en forma notoria presentando un crecimiento constante que sobrepasa en el año 2011 los 100 artículos, punto importante para ser considerado en un ranking mundial, fruto de la articulación de los esfuerzos de investigación en los lineamientos del Plan Integral de Desarrollo 2004-2019.



Gráfico 1. Evolución de la Producción Científica de Artículos Indexados



Fuente: WOS y Scopus

■ Scopus ■ WOS ■ Scielo Citation Index

De otro lado, el análisis de las publicaciones científicas para la base de datos de Scopus, que cuenta con casi 20.000 revistas científicas que someten los artículos a revisión por pares, se realiza a partir de la plataforma y base de datos creada por SCImago Research Group, un grupo español reconocido por los estudios cuantitativos que adelanta sobre la calidad y el impacto de publicaciones y revistas científicas.

Las tendencias en Scopus son muy similares a las de WOS, se observa un incremento en las publicaciones científicas desde el año 2005 alcanzando un número mayor a 100 en el año 2008. Las áreas del co-

nocimiento que lideran estas publicaciones son Medicina y Ciencias de la Salud, seguida por Ciencias Sociales y Humanas, Ciencias Naturales y Economía.

En líneas generales se puede afirmar que la Universidad ha ido aumentando su producción científica a lo largo de los últimos años y esta dinámica se mantiene hasta la fecha, hecho que le permite estar entre las diez primeras instituciones del país con mayor visibilidad, (Ver gráfico 1).

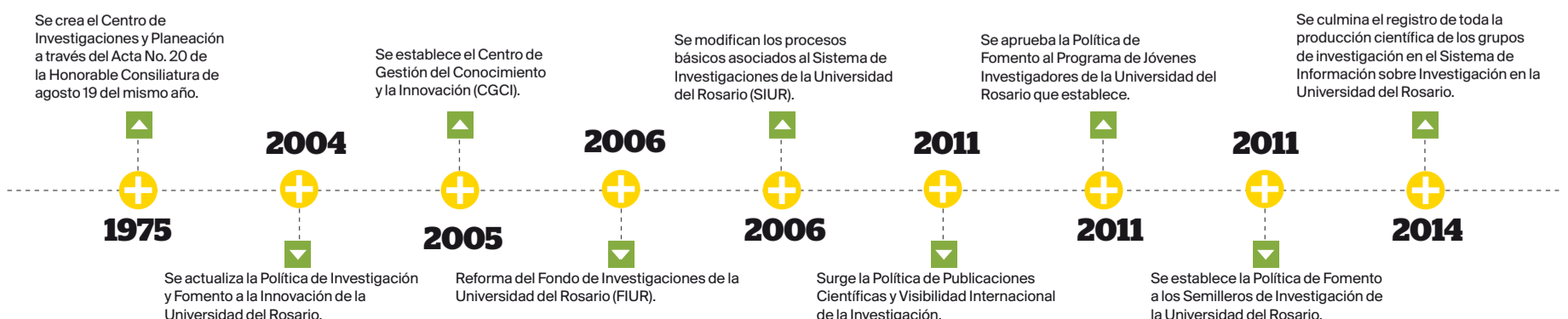
Un sistema para la investigación

Con la expectativa de responder a las necesidades institucionales el Centro de Gestión

del Conocimiento y la Innovación (CGCI) se dio a la tarea de construir un Sistema de Información sobre Investigación en la Universidad del Rosario que permitiera tener una trazabilidad de todas las actividades que adelantan los investigadores, para participar activamente en su campo científico y contar con una herramienta de gestión de la investigación.

De acuerdo con el Sistema de Información, entre el período 2002-2013 nuestra comunidad científica ha producido 614 libros de investigación en temas relacionados con la salud y las ciencias sociales y humanas, dos áreas en las cuales la institución ha desarrollado su capacidad investigativa;

LÍNEA DE TIEMPO CGCI





La dinámica de producción científica de la Universidad



les y Biomédicas, Ciencias de la Salud y Ciencias Sociales y Humanas. Al finalizar la sesión los 15 pares evaluadores reconocieron la alta calidad de los proyectos y entregaron al Centro de Gestión del Conocimiento y la Innovación (CGCI) algunas recomendaciones que servirán para fortalecer aún más la investigación en la Universidad, entre ellas se destaca la necesidad de fortalecer líneas de investigación al interior de los grupos, la importancia de mejorar la metodología relacionada con el diseño experimental y el análisis estadístico en la formulación de proyectos, y la oportunidad de vincular a jóvenes investigadores en estas propuestas.

El Fondo de Investigaciones pasó de contar con una asignación presupuestal de \$49.250.000 en el año 2002 a una asignación de \$768.204.476 para el año 2013.

1.028 capítulos de libros, 1.357 trabajos en eventos académicos, 409 artículos de divulgación y 600 borradores de investigación; también ha dirigido 1.820 tesis de pregrado y postgrado, entre otras actividades.

FIUR consolidado

Uno de los instrumentos creados por la Universidad para propiciar el desarrollo de proyectos de investigación es el Fondo de Investigaciones de la Universidad del Rosario (FIUR), por medio del cual se financian proyectos con recursos propios. En el período comprendido entre 2002 y 2013, la Universidad ha financiado 141 proyectos por valor de \$3.257.841.729.

En su última convocatoria (2013-2014) el FIUR entregó recursos económicos a un total de 20 proyectos, entre ellos 8 de Fortalecimiento y 12 proyectos Semilla. Para seleccionar las propuestas con rigurosidad y ecuanimidad, la Universidad, desde el año 2005, puso en práctica un proceso de *evaluación de proyectos por pares externos*, para tal fin estableció una base de datos de pares colombianos y extranjeros.

Ese año, por primera vez los proyectos presentados al FIUR fueron evaluados y seleccionados por *pares expertos y externos organizados en tres paneles estratégicos*: Ciencias Natura-

Política de Investigación y Fomento a la Innovación

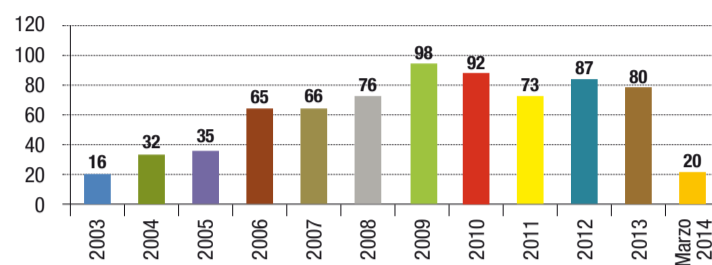
El Centro de Gestión del Conocimiento y la Innovación (CGCI) trabaja en el cumplimiento de la Política de Investigación y Fomento a la Innovación de la Universidad del Rosario, planteada alrededor de las siguientes estrategias:

1. Estrategia para Fomentar un Entorno Propicio para la Investigación.
2. Estrategia de Financiación de la Investigación.
3. Estrategia para Fomentar las Publicaciones Científicas.
4. Estrategia de Fortalecimiento de los Doctorados.
5. Estrategia de Internacionalización de la Investigación.
6. Estrategia de Valorización y Gestión del Conocimiento, vinculándolo a procesos de apropiación social del mismo y al fomento de la innovación.

Producción académica mediante la Editorial Rosarista

La Editorial de la Universidad del Rosario fue creada y reglamentada por Decreto Rectoral del 25 de agosto de 1998, durante la rectoría del Dr. Guillermo Salah Zuleta. No es casual que haya sido en ese momento, pues el final de la década de los noventa se caracterizó por un ejercicio de discusión y planea-

Gráfico 2. Producción editorial, 2003 - marzo 2014



ción estratégica sobre la Universidad. Su misión se centró en diseñar y estructurar un proyecto institucional de publicaciones subordinado a políticas editoriales más estrictas y en favor de la sociedad: la editorial combinaría aspectos académicos y de gestión de negocios, impulsaría propuestas éticas y culturales, desarrollaría un proyecto operativo que hiciera viable su sostenibilidad, contemplaría mecánicas y procesos de calidad intelectual y editorial, buscaría el cumplimiento de las condiciones científicas de las revistas para ser indexadas y, finalmente, usaría instrumentos de promoción para sus publicaciones con el fin de posicionar el sello editorial.

Una vez se pusieron en práctica estos parámetros y actividades, el 14 de marzo de 2006 el Centro Editorial de la Universidad Colegio Mayor de Nuestra Señora del Rosario adoptó el nombre de Editorial Universidad del Rosario, en razón al reconocimiento que hizo la Universidad del aumento significativo de la producción con respecto al de las demás universidades del país. Desde entonces el trabajo en equipo ha dado muestras de la calidad de los procesos que, en 2007, fueron certificados con la norma ISO 9001.

El final del recorrido permite reconstruir quince años de un sello editorial definido desde sus inicios, quince años en los que se ha logrado una mejora continua en la calidad editorial y científica, cuyo fin ha sido siempre la divulgación y la promoción del conocimiento. Hasta convertirlo en un sello editorial de referencia cuyo reconocimiento la ha llevado a recibir el registro de Colciencias en 2012 y liderar los procesos en edición en América Latina y el Caribe a través de la presidencia de la Asociación de Editoriales Universitarias de América Lati-

na y El Caribe, EULAC.

Producción de libros UR

El total de títulos publicados entre 2003 y lo corrido de 2014 es de 740, lo que nos da un promedio de 60 libros por año. El fondo editorial de la Universidad del Rosario entre 2003 y 2006, fueron publicados 148, lo que representó un aumento de 41 nuevos títulos en el fondo con respecto al cuatrienio comprendido entre 1998-2002. Para los siguientes cuatro años, 2007-2010, la cifra de la producción editorial alcanzó la cifra de 332 títulos. Si comparamos el resultado con los cuatro años anteriores, la producción del sello Editorial Universidad del Rosario aumentó aproximadamente en 283%. Desde 2011 a la fecha la producción suma 240 títulos publicados, con esta dinámica en estos dos años y medio es posible proyectar que para 2014 contaremos con 320 aproximadamente, lo cual representa que la producción sigue en un aumento estable y controlado.

Desde 2010 la institución decidió, además del soporte en papel, publicar texto en formato *ebook*, a la fecha contamos con 177 títulos en este formato, los que representa la publicación de 35 títulos anuales, (Ver gráfico 2).

La producción de revistas científicas, 2014

Las publicaciones periódicas contaron con una dinámica similar a las de los libros, la Universidad contaba hasta 2002 con cuatro revistas científicas, desde 2003 hasta 2013 contamos con cinco revistas nuevas de la institución. Es necesario anotar que para 2002 solo dos de nuestras revistas estaban reconocidas por Publindex, mientras que a la fecha seis cuenta con este reconocimiento, tan solo tres, por tiempo o por extensión, están pendien-

tes de este reconocimiento. Sin embargo, ochos de las revistas del Rosario cuentan con índices y bases bibliográficas, además nuestras publicaciones periódicas son administradas bajo el Open Journal System y son de acceso abierto.

Borradores de investigación

La colección *Borradores de investigación* presenta los primeros avances de los grupos de investigación, y está dirigida, específicamente, a la comunidad científica, con el objetivo de obtener retroalimentación. Es de carácter seriado. El número de ejemplares publicados entre 1999 y 2002 fue de 46 títulos, para el periodo 2003-2014 fueron publicados 463 títulos, es decir que en la década se editó el 91% del total de la colección.

Distribución y circulación

La distribución de la Universidad del Rosario en los últimos años ha estado a cargo de: Siglo del Hombre Editores, encargados de ubicar nuestros títulos en librerías nacionales e internacionales y ventas por página Web, lalibreriadelauro.com. Por último, nuestra distribución directa administrada por la coordinación comercial y administrativa de la Editorial, que cuenta con un coordinador, una asistencia y dos vendedores.

Participamos además en la Feria Internacional del libro de Bogotá –FILBO– con un stand de 120 m² desde 2008; asimismo contamos con participación y presencia en las siguientes ferias internacionales: Bienal de Sao Paul, Bienal de Rio de Janeiro (Brasil), Feria Internacional del Libro de Buenos Aires (Argentina), Feria Internacional del Libro de Guadalajara (México), entre otras.

RENDICIÓN PÚBLICA DE CUENTAS 2003-2014

Conoce el sitio de la rendición pública de cuentas, un espacio que refleja, a manera de hitos, los grandes temas que han caracterizado la gestión de la Universidad en los últimos 12 años.



LÍNEA DE TIEMPO EDITORIAL ROSARISTA





En el segundo semestre académico de 2014, la Universidad ofrecerá oficialmente el pregrado en Biología, programa de la Facultad de Ciencias Naturales y Matemáticas único en el país por enmarcarse en temas de sostenibilidad y sistemas socio-ecológicos y a la vez tener una fuerte fundamentación en biología evolutiva.

Enfoque del Programa

Uno de los retos de la Humanidad en el siglo XXI es lograr que nuestro desarrollo sea social, económico y ambientalmente sostenible. Para ello, debemos reconciliar los objetivos de desarrollo y bienestar de la sociedad con los límites ecológicos de nuestro planeta.

La complejidad de esta tarea implica la gran necesidad de hacer investigación científica de punta y formar profesionales en los aspectos socio-ecológicos de la sostenibilidad. El programa de Biología surge como un enfoque novedoso que prepara a sus estudiantes para plantear soluciones innovadoras a estos grandes desafíos locales y globales. Además de dar una sólida formación en ciencias biológicas, ofrecemos un abanico de cursos multidisciplinarios únicos que se adaptan a los intereses de cada estudiante y a las fortalezas de la Universidad del Rosario.

Algunos de nuestros cursos insignia son: biología de los cambios globales, ciencia de la sostenibilidad, sistemas socio-ecológicos, servicios ecosistemáticos, ecología, evolución de las enfermedades infecciosas y biología de sistemas. También contamos con cursos como: programación de computadores, derecho y política ambiental sistemas de información geográfica, y herramientas moleculares y biotecnológicas. Esta combinación única de cursos permitirá que los egresados tengan diversas oportunidades laborales y puedan contribuir activamente a la construcción de una sociedad sostenible.

El pregrado en Biología

es una realidad en la Universidad del Rosario



Proyección y mercado laboral

Nuestros egresados tendrán un perfil profesional versátil y manejarán herramientas novedosas que facilitarán su inserción laboral en:

- Oficinas de sostenibilidad de corporaciones públicas y privadas.
- Empresas de consultoría ambiental.
- Universidades y centros de investigación.
- Organizaciones intergubernamentales, como la ONU.
- Organizaciones no gubernamentales, como el Fondo Mundial para la Naturaleza (WWF).
- Organizaciones estatales, como el Ministerio del Medio Ambiente y Desarrollo Sostenible.
- Empresas biotecnológicas y de salud.

Internacionalización

Tenemos programas de pasantías cortas con el Instituto de Investigaciones Tropicales Smithsonian (EE.UU. y Panamá), uno de los más grandes e importantes centros de investigación en biología tropical del mundo. También existen sólidas colaboraciones de investigación científica con las universidades de Cambridge (Reino Unido), Quebec en Montreal (Canadá), Florida (EE.UU.), Wake Forest (EE.UU.), Minnesota (EE.UU.), Kioto (Japón) y centros de investigación como el Instituto Max Planck

(Alemania) y el Centro Nacional de Investigación Científica (CNRS, Francia).

Profesores del Programa

Contamos con profesores altamente calificados dedicados a la docencia y la investigación de punta entre los cuales se encuentran:

- **Mauricio Linares**, Ph.D., Universidad de Texas. Decano de la Facultad de Ciencias Naturales y Matemáticas Evolución
- **Juan M. Posada**, Ph.D., Universidad de Florida. Director del Programa Ecología de ecosistemas tropicales
- **María Martínez**, Ph.D. Universidad Javeriana. Coordinadora del Programa Genética de poblaciones humanas
- **Nicola Clerici**, Ph.D. Universidad de Parma. Ecología del paisaje y tele-detección
- **Camilo Salazar**, Ph.D. Universidad de los Andes. Genómica evolutiva

Contacto

Oficina de Admisiones
 Cr. 6 No. 12C-13 (Piso 1), Bogotá D.C., Colombia
 Tel. (57-1) 422-5321 y fuera de Bogotá 018000511888
pregrado@urosario.edu.co
www.urosario.edu.edu/Futuros_Estudiantes/

Programa de Biología
 Cr. 24 No. 63C-69, Bogotá (D.C.), Colombia
 Tel. (57-1) 347-4570 (ext. 572)
biologia@urosario.edu.co
www.urosario.edu.co/biologia



Estamos viendo el nacimiento de una nueva perspectiva del mundo donde ecología y economía son dos caras de la misma moneda (Leif Johannsson, ex-CEO de Volvo).



En qué nos diferenciamos

Único pregrado de biología en el país enmarcado en temas de sostenibilidad y sistemas socio-ecológicos.

- Ofrece un enfoque multidisciplinario e interdisciplinario para enfrentar problemas complejos.

- Los estudiantes reciben una sólida formación en investigación científica básica y aplicada.
- Se fundamenta en el conocimiento profundo de los sistemas biológicos y su relación con la sociedad.
- Promueve el intercambio académico nacional e

- internacional.
- Ágil transición a escuelas de posgrado a través del programa coterminar.

Plan de estudios
Duración: Ocho semestres y 144 créditos
Código SNIES: 102921
Título académico: Biólogo(a)



I	Núcleo de formación Rosarista (2)	Cultura Rosarista (0)	Química general (3)	Cálculo diferencial (3)	Física I (3)	Programación de computadores (3)	Biología de los cambios globales (3)	Módulo integrador I (1)
II	Núcleo de formación Rosarista (2)		Química orgánica (3)	Cálculo integral (3)	Física II (3)	Fundamentos de análisis de datos (3)	Evolución de la vida (3)	Módulo integrador II (1)
III	Núcleo de formación Rosarista (2)	Electiva no profesional (2)	Bioquímica funcional (4)	Biomatemáticas (3)			Botánica (4)	Biología celular (3)
IV	Núcleo de formación Rosarista (2)	Constitución política e instrucción cívica (2)			Zoología de vertebrados (3)	Biología de microorganismos (3)	Ecología (4)	Biología molecular (4)
V			Redacción de manuscritos científicos (1)	Fisiología animal (3)	Zoología de invertebrados (3)	Sistemas de información geográfica (3)	Fisiología vegetal (4)	Genética (4)
VI	Ética (2)			Biología del desarrollo (3)	Conservación y restauración (3)	Sistemas socio-ecológicos (4)	Fund. derecho y política ambiental (3)	Evolución (3)
VII	Cátedra Rosarista (2)			Bioestadística (4)		Profundización I* (4)	Profundización II* (4)	Electiva profesional (4)
VIII	Electiva no profesional (2)	Electiva no profesional (2)				Opción de grado (6)	Profundización III* (4)	Electiva profesional (4)

* El programa tiene profundizaciones en 1) ecología y servicios ecosistémicos, 2) evolución y biología molecular, 3) salud y medio ambiente y 4) ciencias sociales ambientales. Cada profundización es electiva y consta de tres cursos. Las asignaturas que se ofrecen en las profundizaciones son: ecología avanzada, servicios ecosistémicos, ciencia de la sostenibilidad, genética evolutiva, biología de sistemas, ecología y evolución de enfermedades, salud ambiental, herramientas moleculares y biotecnológicas, introducción a la economía y derecho y política ambiental.



LLEGA EL PRIMER TORNEO ROSARISTA UR DEBATE:

Desafíos de la Democracia

La Sociedad de Debate y el Consejo Superior Estudiantil de la Universidad del Rosario, invitan a todos los Estudiantes a participar del 'I Torneo Rosarista UR Debate: Desafíos de la Democracia'.

Como parte del lanzamiento del evento, se llevará a cabo un panel de discusión sobre el papel del debate en la democracia. En este panel, participarán la senadora electa y ex fiscal general de la Nación, **Viviane Morales**, el ex candidato al Senado y académico Rodolfo Arango, además de directivas y docentes de la Universidad del Rosario.

Cada uno de los panelistas asistentes tendrá un tiempo de 15 minutos de intervención, en el cual podrá exponer sus perspectivas sobre el tema

propuesto para el panel.

Este evento se llevará a cabo el día jueves 9 de mayo, entre las 9:00 y 11:00 a.m., en el Aula Máxima de la Universidad.

¿Qué es el Torneo Rosarista UR Debate?

El I Torneo Rosarista UR Debate – Desafíos de la democracia, es una plataforma de difusión del debate competitivo dentro de todas las facultades y escuelas de la Universidad, teniendo como eje principal los desafíos de la democracia, como lo son: la desobediencia civil, la

¡Anímate a participar!
Podrás ganar uno de los siguientes premios:

Primer puesto:
\$500.000 para la pareja debatiente.

Segundo puesto:
\$250.000 para la pareja debatiente.

Este premio será auspiciado por el Consejo Superior Estudiantil de la Universidad.

Contacto: sociedad.debateur@gmail.com;
Cabana.daniel@urosario.edu.co; Maldonado.julian@urosario.edu.co

participación ciudadana real y su implementación dentro de la comunidad internacional; los cuales son problemáticas transversales a todas las áreas del saber, y que por los actuales hechos nacionales e internacionales cobran mayor relevancia.

Banco de Mociones:

Con el fin de incentivar una excelente preparación para el torneo, las mociones que se debatirán son las siguientes:

ECCQ: Esta casa considera que

El evento se llevará a cabo los días jueves 8 y viernes 9 de mayo en las instalaciones de la Universidad del Rosario, sede Centro.

Desobediencia civil y democracia

1. ECCQ la desobediencia civil es indispensable en Venezuela para defender la Democracia.
2. ECCQ las encuestas de opinión perjudican los procesos democráticos.

Participación real ciudadana

3. ECCQ los mecanismos democráticos actuales en Colombia no son efectivos para los ciudadanos.

4. ECCQ los mecanismos democráticos en Ucrania fueron legítimos.

5. ECCQ las redes sociales no son un medio efectivo de participación ciudadana.

Comunidad Internacional y procesos democráticos

6. ECCQ la ONU es antidemocrática.
7. ECCQ tienen derecho a desconocer fallos de cortes e instituciones internacionales.
8. ECCQ la comunidad internacional ha garantizado la democracia en Occidente.

Así fue la caída del Grupo Grancolombiano

JUAN CAMILO GÓMEZ PINZÓN
gomezp.juan@ur.edu.co

El pasado martes 29 de marzo, en el salón Burgos de la Casa Rosarista de la Sede del Claustro de la Universidad, se llevó a cabo una conferencia sobre la histórica caída del grupo Grancolombiano, en la cual Luis Enrique Nieto y Manuel Ramírez abordaron desde una perspectiva histórica y jurídica este fenómeno económico.

El director de la Unidad de Patrimonio Cultural e Histórico, Luis Enrique Nieto, inició la charla hablando sobre los aspectos históricos de la quiebra del Grupo Grancolombiano. Explicó cómo el abogado Jaime Michelsen quien además fue colegial Rosarista, se convirtió en un gran empresario, y asumió el liderazgo del Grupo Grancolombiano, el cual estaba compuesto de diferentes entidades crediticias dentro de la cual se destacó el Banco de Colombia.

Jaime, hijo de Ernesto Michelsen Mantilla, quien dirigió el Banco Central Hipotecario; nieto de Ernesto Michelsen y sobrino de Roberto Michelsen, quienes fueron gerentes del Banco de Colombia, tenía la ambición de poder retomar las riendas del banco que había sido manejado por sus predecesores.

Nieto Arango explicó que en la época en la que el General Gustavo Rojas Pinilla nombró a Carlos Villaveces como Ministro de Ha-

cienda, Jaime Michelsen encontró una oportunidad para aliarse con el Ministro para recuperar el poder del Banco de Colombia, y lo logró.

Una vez al mando del Banco de Colombia, se creó una 'telaraña' de sociedades compleja, con la cual se empezaron a captar dineros de forma irregular. Para entonces existía la figura de los autopréstamos y también se cree que hubo una presunta procedencia de entidades ficticias.

Al tiempo, Michelsen empezó una guerra con el diario El Espectador, porque Guillermo Cano, director de entonces, había denunciado que Michelsen no le había pagado lo concerniente a un año de publicidad por la cartelera de Cine Colombia, empresa que en su momento era de Michelsen.

Por su parte, Michelsen afirmó que ya había pagado, se negó a pagar nuevamente y fue así como empezó un largo conflicto entre las mencionadas partes, a raíz del cual el Grupo Grancolombiano quedó en la mira del diario, cosa que repercutió en el futuro de la quiebra del mismo, con las denuncias que hizo el diario sobre las sociedades de recaudo del Grupo en 1983.

Para ese año, el presidente Betancour penalizó este tipo de operaciones en las cuales había incurrido el Grupo Grancolombiano y el Gobierno tomó posesión del Banco de Colombia. Michelsen se domicilió en Miami por un tiempo y estuvo exiliado en Panamá, hasta

Luis Enrique Nieto, director de la Unidad de Patrimonio Histórico y Cultural de la Universidad, Manuel Ramírez, profesor de economía, y Carlos Antonio Mesa, presidente del Consejo estudiantil de economía.



que en 1988 regresó a Bogotá y estuvo siete meses en la Cárcel Modelo y luego obtuvo casa por cárcel. En 1994, falleció.

A su turno el profesor de la Facultad de Economía Manuel Ramírez, se refirió a lo que se hizo en 1984 cuando fue nombrado como asesor de la junta monetaria del Banco de la República.

Ramírez afirmó que para la época existían problemáticas económicas importantes como la recesión económica más grande

conocida hasta el momento en el país, además de un gigantesco problema de balanza de pagos. "Era una crisis regional en toda Latinoamérica y paralelamente, en Colombia, la bonanza cafetera había terminado, por lo que no había cómo pagar esa deuda, además, el sistema financiero se estaba desbaratando", resaltó el docente.

"Aquí se hizo que los ahorradores no perdieran el dinero sin que se favorecieran los banqueros y los accionistas. Se compraron los bancos, prácticamente expropiándolos y el dinero inyectó fondos de forma especial. Se creó la figura del capital garantía, con la cual al banco no se le daba un peso, pero el Gobierno asumía toda la deuda del banco y así funcionó además de poner a gente de confianza en los bancos", puntualizó Ramírez.

Aquí en Colombia a diferencia de lo que se hizo en EEUU, se salvaron a los bancos y el dinero de la gente, mas no a los banqueros.



Una mirada internacional al liderazgo y la sostenibilidad en Colombia



Los asistentes reunidos en *Round Tables for Leadership*, uno de los dos eventos realizados el 28 de abril. Fotógrafo: Julián Gómez.

Del 27 de abril al 2 de mayo, en las instalaciones de la Universidad del Rosario, se desarrolló *Round tables for Leadership* y *Sustainability in Context*, dos eventos organizados en conjunto con la Universidad de Exeter del Reino Unido para promover el liderazgo y el emprendimiento entre sus 28 asistentes. La idea fundamental fue reunir a estudiantes de posgrado originarios de países como China, Kenia, Hungría, España, Reino Unido, Taiwán, Brasil, Alemania, Francia, India, Tailandia, Canadá y Eslovenia para aprender sobre las dinámicas de *management* en el país.

LAURA MUÑOZ SARMIENTO munozsa.
laura@urosario.edu.co

El evento contó con la logística de la Escuela de Administración, cuya encargada fue Luisa Fernanda Godoy, la coordinadora de relaciones internacionales, quien destacó que “estos programas los lidera el profesor Jonathan Gosling de la universidad de Exeter y la idea es generar acercamientos de cómo se trata la sostenibilidad y el liderazgo en Colombia”.

Los asistentes, divididos en grupos de dos, participaron en eventos simultáneos cuyos conferencistas fueron profesores de la Universidad del Rosario y especialistas tales como Henry Mintzberg, un académico reconocido internacionalmente por sus publicaciones sobre gestión y negocios.

En el primer evento, *Round Tables for Leadership*, las actividades giraron en torno al liderazgo, pues se buscó hacer énfasis en cómo funciona un líder empresarial en un contexto como el Colombiano. Además los asistentes visitaron empresas en las cuales hablaron con personas responsables de cargos directivos, quienes les comentaron sobre cómo lideran sus compañías.

En el segundo evento, *Sustainability in Context*, se abarcaron temas de sostenibilidad ambiental, empresarial y social. A diferencia del primer grupo, las visitas empresariales se inclinaron hacia las compañías que están contribuyendo de alguna manera a Colom-

bia y al mundo. Una de las empresas fue Pedro Gómez, donde les hablaron del proyecto Compartir: un proyecto de vivienda para personas de escasos recursos económicos.

Jonathan Gosling, afirma que el evento le ha dado la posibilidad de conocer un país con personas calidad y amigables, además resalta la importancia de esta clase de viajes para mejorar el liderazgo y el emprendimiento empresarial. Asimismo, Luisa Fernanda Godoy señala que “es importante realizar estos eventos porque la universidad aumenta su internacionalización, lo cual genera un acercamiento con las universidades de donde vienen los asistentes”.

El evento contó con la presencia de profesionales de escuelas de negocios como la Universidad Nacional Yokohama, IEDC Bled School of Management, Audencia Business School y por supuesto la Universidad de Exeter, quien fue organizadora y anfitriona junto con la Universidad del Rosario.

Round tables for Leadership y Sustainability in Context: dos eventos organizados en conjunto con la Universidad de Exeter del Reino Unido para promover el liderazgo y el emprendimiento.



El stand de la Universidad del Rosario cuenta con un área de 105 metros cuadrados.

Con 76 novedades editoriales

participa la Universidad del Rosario en la Feria del Libro

Por séptimo año consecutivo la Universidad del Rosario participa en la Feria Internacional del Libro de Bogotá, que se realiza desde el pasado 29 de abril, hasta el 2 de mayo, y que tiene como país invitado a Perú.

En la versión 27 de la Feria la Universidad del Rosario se hace presente con un stand de 105 metros cuadrados ubicado en el Pabellón 3 Nivel 2, el que los visitantes podrán encontrar toda la producción de la Editorial. En esta oportunidad se presentan 76 novedades editoriales que obedecen al último año de trabajo, durante esta semana se estarán realizando 8 eventos académicos en distintos auditorios de la feria y 4 eventos con los grupos institucionales de la Decanatura del Medio Universitario.

“Creemos que este tipo de espacios brinda a la universidad una oportunidad real como es integrar a la comunidad estudiantil a través de nuestra área por ello nos acompañan la Unidad Promocional, la Decanatura del Medio Universitario y la Tienda Rosarista”, explicó Juan Carlos Ruiz, coordinador administrativo y comercial de la Editorial Universidad del Rosario

La Editorial participa activamente de la Feria en el espacio destinado a la edición universitaria, con el objetivo de mostrar la relación entre formación, docencia e investigación y calidad; ejes que articulan todo el trabajo de la Universidad.

Además de las publicaciones de la Editorial el stand brindará información sobre los programas de pregrado, postgrado, especializaciones y demás servicios de la Universidad.

“Los resultados logrados a lo largo de estas participaciones se han medido por el impacto que alcanzamos en la difusión de nuestra Universidad con el público académico y estudiantil.

Vea la tendencia editorial a través de internet

El boletín Tendencia Editorial es una publicación de la Editorial de la Universidad del Rosario que presenta la perspectiva de diferentes autores y protagonistas en la cadena de producción del libro académico y brinda un espacio para conocer el trabajo que realiza Perú, país invitado en este año a la Feria.

Para esta es la quinta edición, el boletín trae una reflexión sobre la edición académica en Perú, la presentación del libro sobre escritura y universidad y un resumen de algunas de las novedades que podrán en la Feria Internacional del libro de Bogotá del 29 de abril al 12 de mayo en Corferias.

Los invitamos a que consulten esta publicación en el siguiente enlace: <http://editorial.urosario.edu.co/?q=node/11>



Al mismo tiempo que la divulgación de la investigación fruto del trabajo académico de nuestros docentes y autores”, destacó Ruiz.

Como antesala a la participación en la Feria la Editorial realizó durante la semana pasada una feria del libro interna, en la que la comunidad Rosarista pudo adquirir libros de diferentes autores con descuentos hasta del 50%.

**MAYO****RECUERDA QUE ESTA ES LA ÚLTIMA SEMANA PARA EVALUAR A LOS PROFESORES**

La Universidad invita a los alumnos a participar en la Evaluación de Profesores, pues la información que brinden será de gran importancia para generar elementos de juicio sobre la calidad de la docencia. Los estudiantes podrán realizar la Evaluación de Profesores, un proceso totalmente anónimo y confidencial orientado al mejoramiento del cuerpo profesoral.

Para realizar la evaluación ingresa a: <http://mi.urosario.edu.co/evaluacion>

Administración Pública en Canadá
La Señora Carmen Sylvain,
Embajadora Designada de Canadá en Colombia, ofrecerá la conferencia 'Administración Pública en Canadá', el martes 6 de mayo de 2014 a las 11:00 a.m., en el auditorio 1001 de la Torre 2 (Claustro de la Universidad del Rosario).

Inscripciones en: morenof.maria@urosario.edu.co

UR SUMMER SCHOOL

¿Te gustaría participar en un programa internacional con profesores de las mejores escuelas de negocios del mundo, obtener un diplomado en gestión internacional y homologar 3 materias de tu carrera?

Participa en la Escuela de Verano 2014

Más información en:
<http://bit.ly/1HK6p0>

**EL ALCOHOL:
¿TENGO RAZONES?
¿TENGO BENEFICIOS?
¡VEN Y PRUEBA!**

Participa en el día por la vida saludable que se realizará el miércoles 7 de mayo. En la actividad se invitará a los estudiantes a que se enfrenten a una serie de obstáculos, los cuales deben pasar usando las muletas y las vendas, asociando esto con los obstáculos que se presentan cuando hay consumo de alcohol.

Fecha: mayo 8.

Lugar: Claustro – Sala de descanso Casur
Quinta de Mutis – Sala de Bienestar
Complementaria – Espacio entre módulos 3 y 4

**Amo mi universidad****Día por la vida saludable UR***Me cuido, cuido de los demás y cuido de mi ambiente*

Sedes:
Claustro, Quinta de Mutis
y Complementaria
www.urosario.edu.co



/URosario



@urosarionews

**FORO:
RETOS Y
PERSPECTIVAS
DE LA
AGRICULTURA
EN COLOMBIA**

Con temas como los efectos de la minería en la pequeña agricultura, y la seguridad alimentaria: ¿Colombia despensa del mundo? Se realiza el lunes 5 de mayo el foro Retos y Perspectivas de la agricultura en Colombia.

Entre los panelistas se encuentran el doctor en Economía de la Universidad de Princeton, y profesor de las universidades de Yale, Albert Berry, el economista agrícola o Juan José Perfetti Del Corral Y el economista Rosarista con maestría en Economía Agrícola de la Universidad de Cornell, o Jens Mesa Dishington.

Fecha: 5 de mayo de 2014

Hora: 9:00 am a 1:00 pm

Lugar: Aula Mutis – Claustro
(Calle 12C # 6-25)

**CURSOS DE
INMERSIÓN
PARA
APRENDER
INGLÉS**

La Universidad del Rosario a través de un convenio con Global Studies ofrece programas para hacer un curso de inglés Intensivo en Inglaterra o Australia.

College privado: Estándar o intensivo

- Semestre académico 24 semanas
- Año académico 36 semanas

Para obtener más información visita: <http://bit.ly/1n069JM>