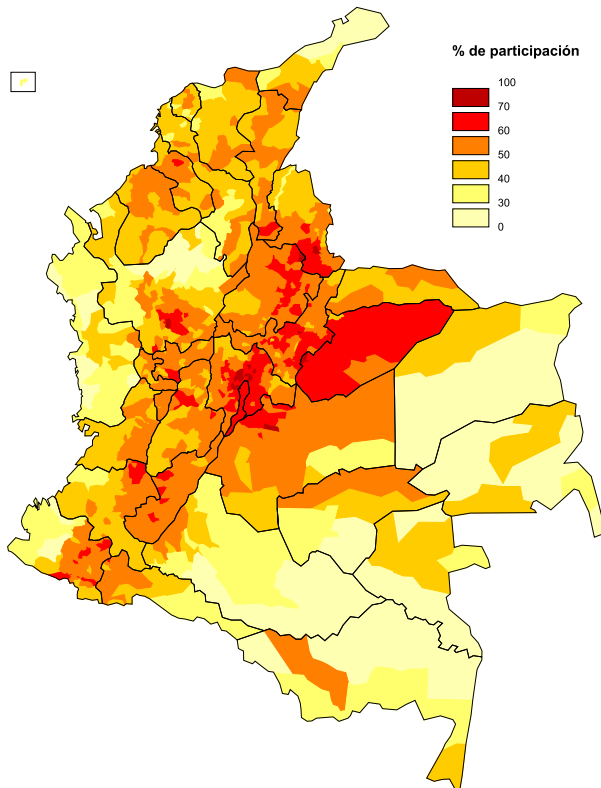


# Observatorio de la Representación Política

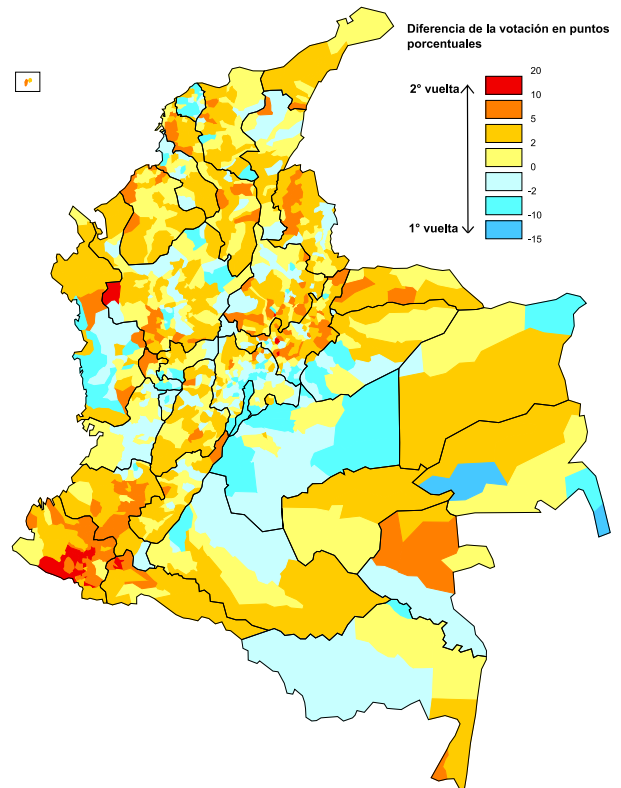
## Boletín N° 7

### 2° Vuelta Presidencial - preconteo (2018)

Mapa 1. Porcentaje de participación en la 2° vuelta presidencial



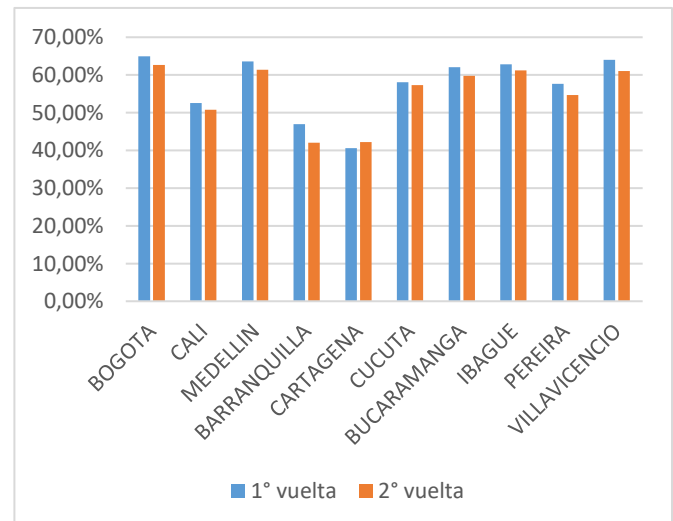
Mapa 2. Diferencia en puntos porcentuales de la participación en 1° y 2° vuelta



Se daba por asentado que la participación en este escrutinio iba a ser sustancialmente más baja que en la primera vuelta (53,38%), debido a que muchos votantes de los candidatos eliminados en la primera vuelta no tenían incentivos para votar por Petro o por Duque. Sin embargo, se dio un registro similar (53,04%), siendo esta la tercera mayor participación desde que la Constitución de 1991 entró en vigencia.

No obstante, esta aparenta estabilidad es engañosa, la distribución territorial de la participación no fue exactamente igual a la presentada el 27 de mayo. Sorpresivamente, en departamentos de la costa Caribe como Córdoba, Magdalena, Bolívar y La Guajira se movilizaron más votantes. Además, Cauca y Nariño también registraron aumentos notables de la participación. En contraste, en las grandes capitales departamentales y en sus áreas metropolitanas participaron menos votantes que hace tres semanas. En las 10 ciudades más grandes dejaron de votar más de 280.000 personas.

Gráfica 1. Porcentaje de participación en 1° y 2° vuelta en las principales ciudades

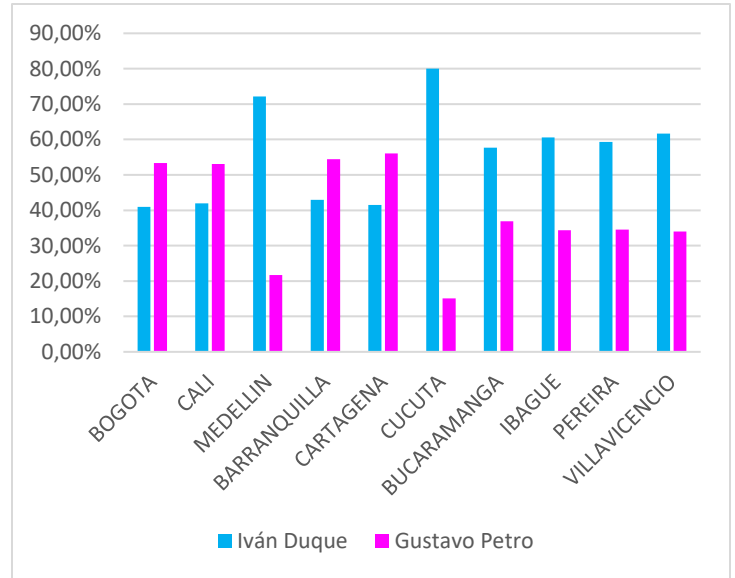


# Distribución territorial de los vencedores

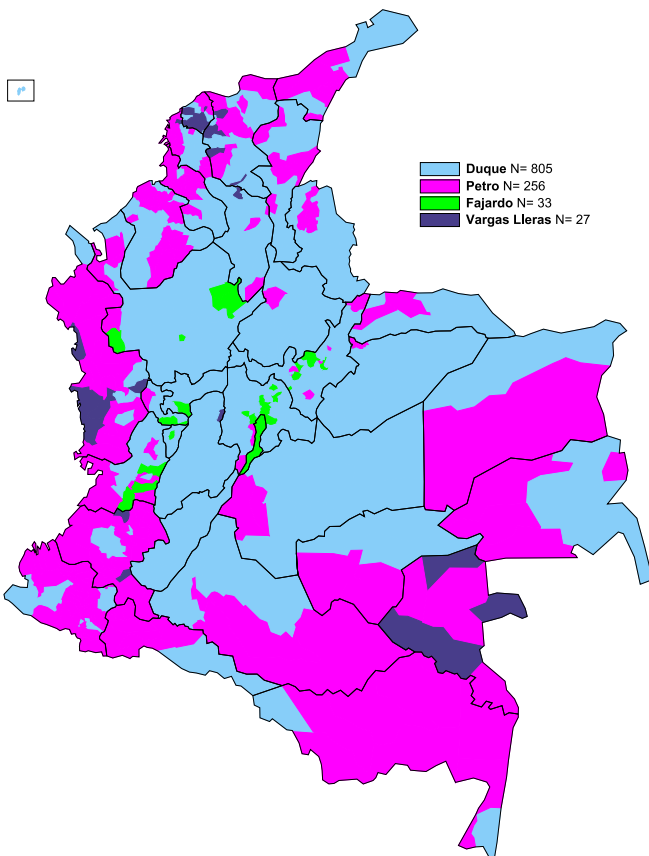
El 17 de junio de 2018 se llevó a cabo la segunda vuelta presidencial entre las dos fuerzas opositoras al gobierno del presidente saliente Juan Manuel Santos. Por un lado estuvo Iván Duque como candidato del partido Centro Democrático y de varias fuerzas políticas de la derecha que fueron aglutinándose durante el ciclo electoral. Por otro lado, estuvo Gustavo Petro como el representante de una buena porción de la centro-izquierda y como el primer candidato de ese sector que competía en una segunda vuelta, recibiendo el apoyo de varios sectores y personalidades ubicados más al centro.

Si bien Petro consiguió victorias importantes en el centro del país como Bogotá, Cali y Tunja; Duque lo aventajó en las capitales del Eje Cafetero y en algunas zonas rurales de la costa Caribe.

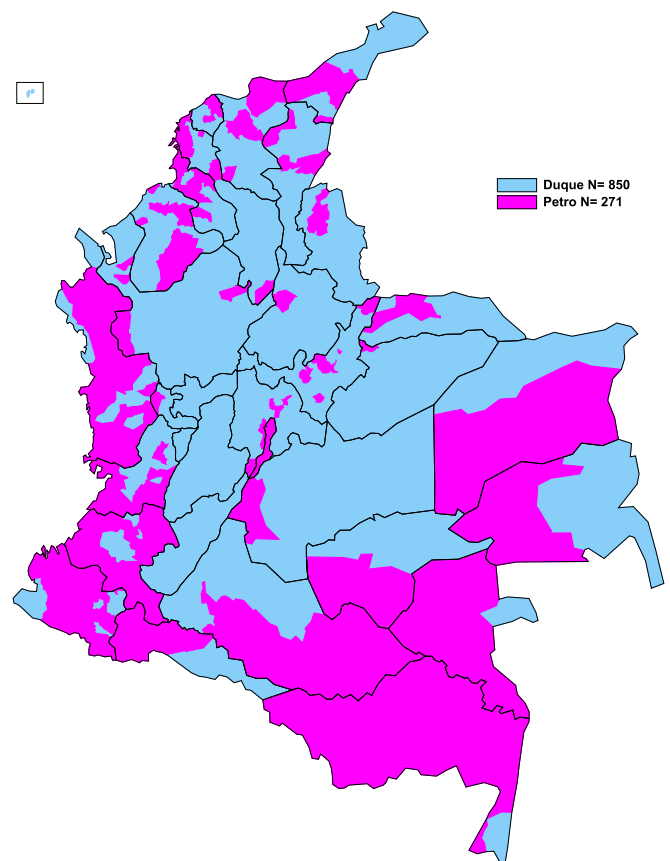
**Gráfica 2. Porcentaje de votación en las principales ciudades en la segunda vuelta presidencial de 2018**



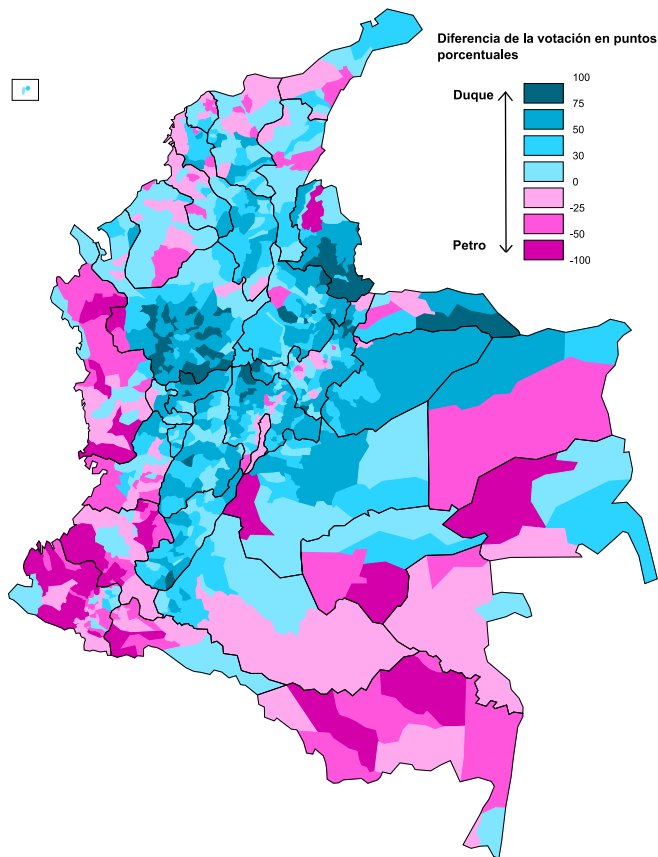
**Mapa 3. Candidato ganador en cada municipio en la primera vuelta presidencial del 2018**



**Mapa 4. Candidato ganador en cada municipio en la segunda vuelta presidencial del 2018**



**Mapa 5. Diferencia en puntos porcentuales de la votación de Duque y Petro en segunda vuelta**



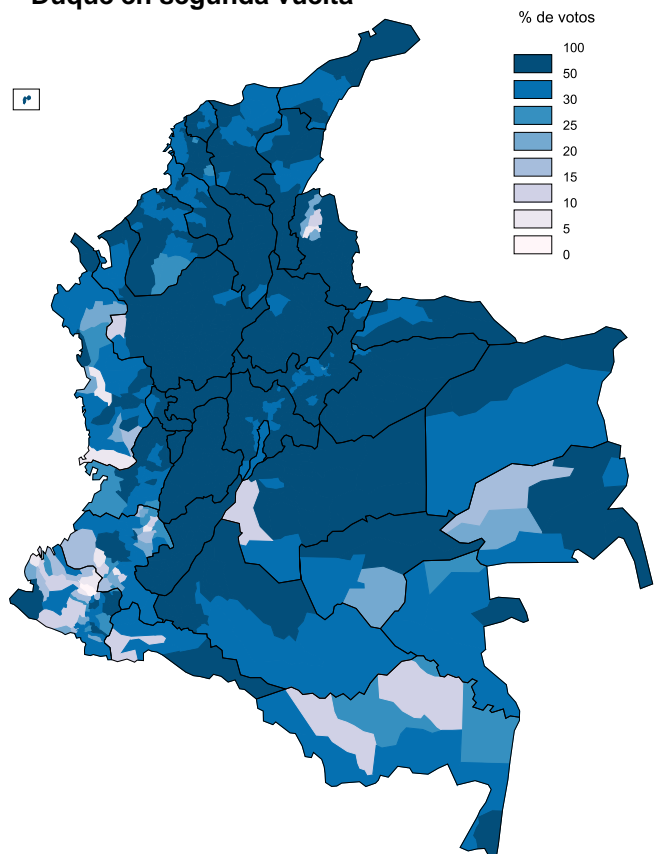
Un mapa más preciso de la diferencia entre Duque y Petro da cuenta de la disputa de los dos en territorios claves electoralmente. En este orden de ideas, Duque saca mayor ventaja en las zonas rurales de Magdalena, Bolívar y varios departamentos del centro del país. Además, Medellín y Cúcuta se consolidan como sus baluartes más importantes, amasando una diferencia con su contendor de 50 y 65 puntos respectivamente.

En cambio, Petro obtiene la delantera en algunas zonas del centro del país y afianza la diferencia en el litoral del Pacífico y algunas de las grandes ciudades de la costa Caribe.

A partir de este mapa es posible afirmar que se reedita la división electoral entre el uribismo y el antiuribismo (en este caso representado por Gustavo Petro). En aspectos generales se mantiene la partición centro-periferia que está desde hace cuatro años, pero el uribismo logra penetrar en las zonas rurales de la costa Caribe mientras el antiuribismo se consolida en áreas urbanas del centro del país como Cali, Tunja y Bogotá.

## Iván Duque

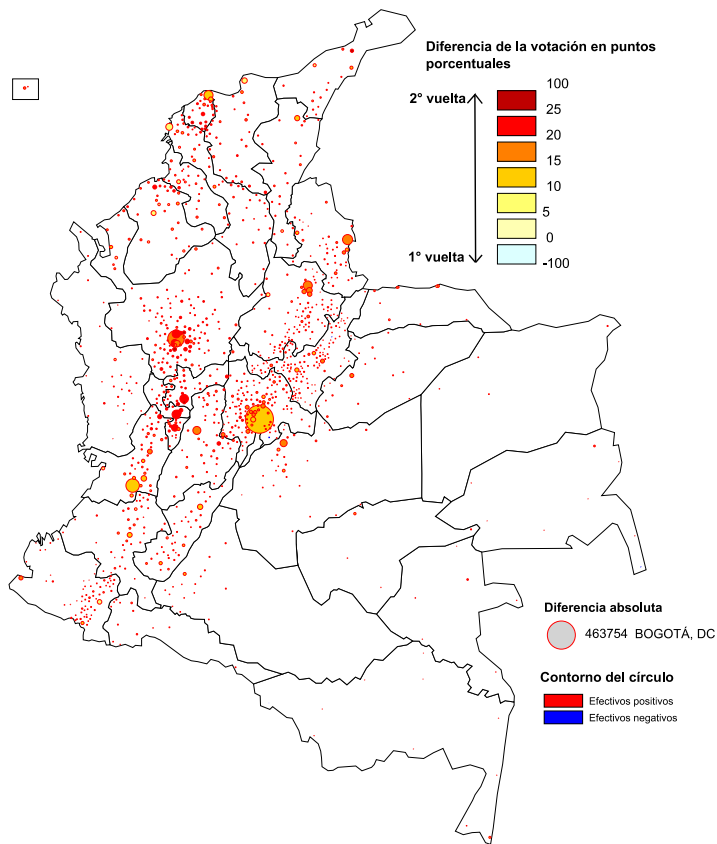
**Mapa 6. Porcentaje de votos válidos para Iván Duque en segunda vuelta**



Iván Duque alcanzó la mayoría de los votos con 10.373.080, que se traduce en el 54% de los votos válidos haciéndolo el nuevo presidente de Colombia. En segunda vuelta fortaleció sus votos en el centro del país extendiéndolos hacia el norte, ganando mayor porcentaje en Antioquia, Bolívar, Atlántico y Santander; y en el oriente y sur oriente, incrementó su porcentaje de votos en Meta, Guaviare y Vaupés. Es válido resaltar que se mantuvo, con muy poca variación en departamentos de la costa Pacífica, Boyacá y parte del occidente del país.

La diferencia con la primera vuelta fue de 2.803.387 votos, que se reflejan en el mapa de progresión de manera más detallada.

**Mapa 7. Diferencia en puntos porcentuales y en número de votos para Iván Duque en 1° y 2° vuelta**

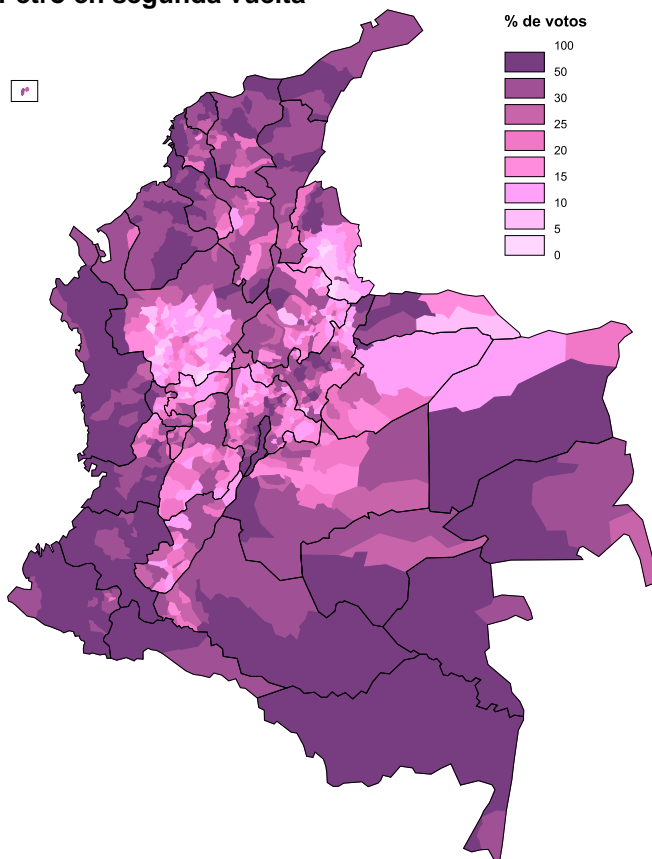


En consecuencia, el aumento de votos y el apoyo significativo a Iván Duque están en Antioquia, el Eje cafetero, Santander, Norte de Santander, y la zona rural de la costa Atlántica. A pesar del crecimiento en varias ciudades, es notable el aumento en las zonas rurales de todo el país, especialmente, aquellas que coinciden con la votación de Vargas Lleras en primera vuelta.

Por otro lado, Duque logra seducir una porción importante del voto urbano de Fajardo en primera vuelta, aunque en menor cantidad que Gustavo Petro. Es importante resaltar la progresión en los dos baluartes uribistas: Medellín y Cúcuta; así como las capitales del Eje Cafetero y en menor medida Bogotá, Cali y Bucaramanga.

## Gustavo Petro

**Mapa 8. Porcentaje de votos válidos para Gustavo Petro en segunda vuelta**

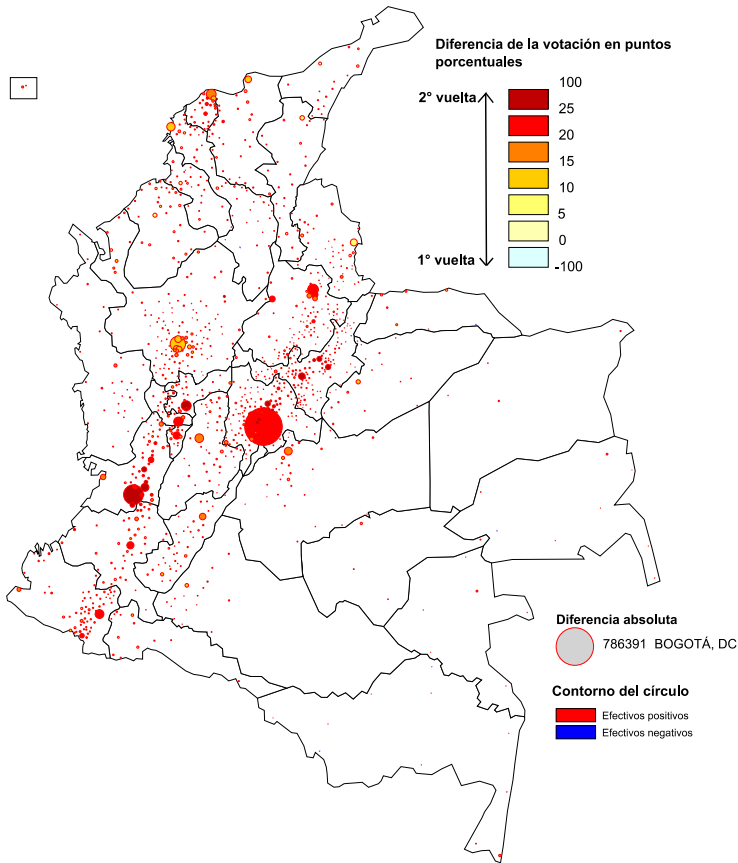


Gustavo Petro obtuvo más de 8 millones de votos en esta segunda vuelta. Con un 42% de los votos válidos, se constituyó como la votación más alta de un candidato de izquierda en la historia de Colombia.

Petro dominó la contienda en varias zonas de los departamentos del sur y oriente del país. Además, consolidó un electorado fuerte en casi toda la costa Pacífica y en zonas urbanas de la costa Caribe como Riohacha, Santa Marta, Barranquilla, Cartagena y Sincelejo.

Por otro lado, tuvo votaciones importantes en Bogotá y el altiplano cundiboyacense, así como en el Magdalena

**Mapa 9. Diferencia en puntos porcentuales y en número de votos para Gustavo Petro en 1° y 2° vuelta**



La mayoría de los 3.100.000 votos nuevos de Petro provinieron de zonas urbanas del centro del país. Una parte de estos fue por el aumento de la participación en las zonas urbanas de Nariño y Cauca, ya dominadas por Petro en primera vuelta.

Además, el candidato logra atraer una buena porción de los votantes de Fajardo en el área metropolitana de Cali, las ciudades importantes de Boyacá y en Bogotá y sus alrededores. El aumento en Bogotá representó una cuarta parte del caudal adicional en esta segunda vuelta.

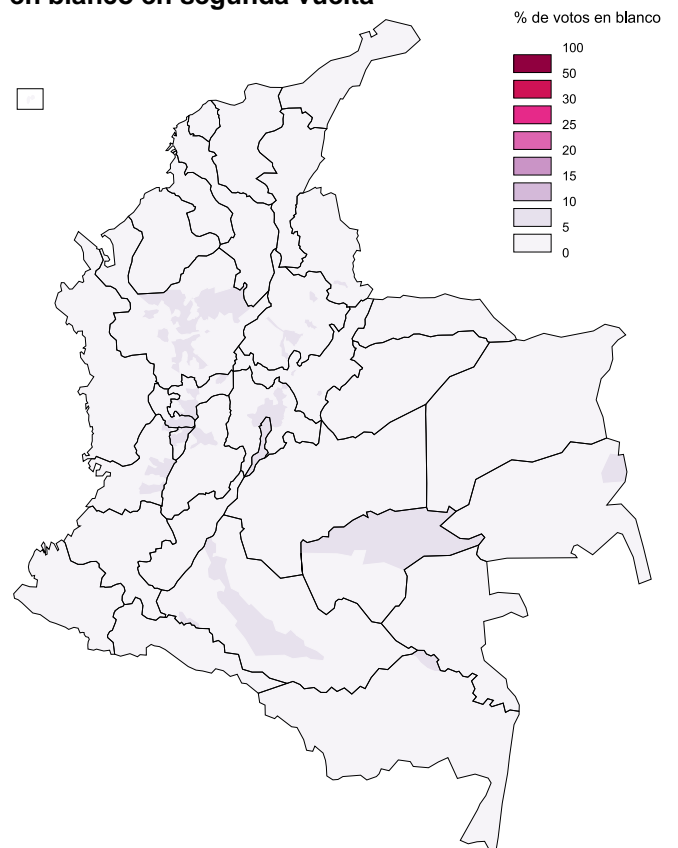
A pesar de estar en una situación adversa en otras zonas del centro del país, Petro logró acoger una cantidad importante de votantes en las capitales del Eje Cafetero y en Bucaramanga.

Sin embargo, su progreso no fue muy notorio en la costa Caribe, donde ha tenido bastiones importantes desde la primera vuelta, y en zonas fuertemente uribistas como Medellín, el Valle de Aburrá y Cúcuta.

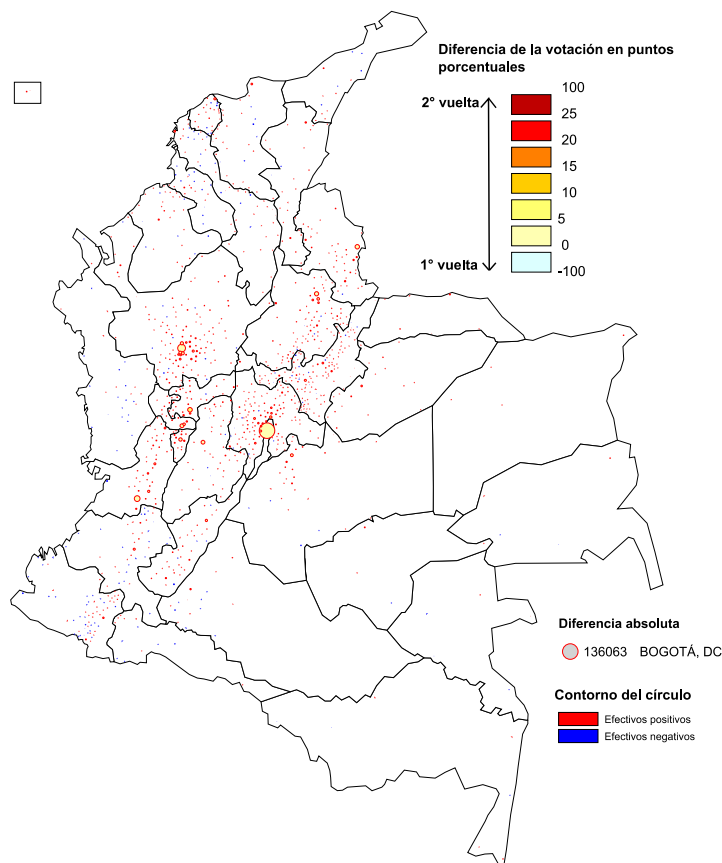
## Voto en blanco

A pesar de que el voto en blanco haya sido la opción adoptada por Sergio Fajardo y Humberto De la Calle en segunda vuelta, no llegó a un nivel particularmente sobresaliente, en segunda vuelta representó el 4.20%. No deja de ser un nivel alto visto en perspectiva histórica, que duplica las cifras de la primera vuelta.

**Mapa 10. Porcentaje de votos válidos para el voto en blanco en segunda vuelta**



### Mapa 11. Diferencia en puntos porcentuales y en número de votos para el voto en blanco en 1° y 2° vuelta



El mapa de progresión señala las ciudades capitales como los principales focos del aumento del voto en blanco, siendo Bogotá la ciudad que más aumentó con 150.000 votos adicionales, que representa un aumento de cuatro puntos porcentuales, seguida de Medellín y Bucaramanga. Estos votos provienen de lo que se conoció como el electorado de centro, que en primera vuelta fue representado por Sergio Fajardo y Humberto de la Calle. Cabe resaltar que parte del aumento de la abstención en estos lugares, se debe a la misma situación. No obstante, el voto en blanco no fue la elección masiva que algunos líderes políticos proyectaban, por lo que demostró ser una fuerza dispersa y con capacidad limitada de movilización.

Este boletín ha sido elaborado por el Observatorio de la Representación Política durante el primer semestre de 2018.

El análisis se hizo a partir del preconteo de la segunda vuelta presidencial publicado por la Registraduría Nacional del Estado Civil en junio de 2018.

#### Dirección

Yann Basset

#### Investigador del Observatorio

Daniel Felipe López

#### Asistente de investigación

María Alejandra Valencia

