

“El Sector Funerario está muy Vivo”:

Análisis del Sector Funerario en Colombia en la década 2000-2010

Presentado por

INÉS STELLA CASTRO CLAVIJO

Trabajo de Grado para la

Facultad de Administración

Programa de Administración de Negocios Internacionales

Colegio Mayor de Nuestra Señora del Rosario

Semestre II, 2012

CONTENIDO

GLOSARIO	5
RESUMEN Y PALABRAS CLAVES.....	8
ABSTRACT AND KEYWORDS	8
INTRODUCCIÓN	10
CAPÍTULO 1: EL SECTOR FUNERARIO EN COLOMBIA.....	12
1.1 Descripción De Los Servicios Y Productos Del Sector	12
1.2 Descripción Del Ciclo Del Servicio	18
1.3 Descripción Del Sector	19
1.4 Caracterización De La Oferta Y La Demanda.....	23
1.4.1 Funerarias	24
1.4.2 Salas de Velación	25
1.4.3 Cementerios	25
1.4.4 Previsión Exequial	25
CAPÍTULO 2: ANÁLISIS DEL COMPORTAMIENTO Y ESTRUCTURA DEL SECTOR FUNERARIO COLOMBIANO A TRAVÉS DE INDICADORES FINANCIEROS Y DE CONCENTRACIÓN.....	31
2.1 ÍNDICES DE CONCENTRACIÓN.....	31
2.2 INDICADORES FINANCIEROS.....	32
2.2.1 VENTAS	36
2.2.2 INDICADORES DE LIQUIDEZ	36
2.2.3 INDICADORES DE ENDEUDAMIENTO	38
2.2.4 INDICADORES DE RENTABILIDAD	40
2.2.5 INDICADOR DE BANCARROTA	42
2.2.6 INDICADORES DE ACTIVIDAD	43
CAPÍTULO 3: EL SECTOR FUNERARIO EN EL CONTEXTO GLOBAL: TENDENCIAS INTERNACIONALES DEL SECTOR	45

3.1 INNOVACIÓN EN LOS SERVICIOS Y PRODUCTOS COMPLEMENTARIOS	45
3.2 REGULACIÓN INTERNACIONAL: TRANSPORTE INTERNACIONAL DE CADÁVES Y RESTOS HUMANOS	49
3.2.1 Marco Normativo	49
3.2.2 Requerimientos Físicos	51
3.2.3 Requerimientos Documentales.....	54
3.2.3.1 Ingreso de Cadáveres	54
3.2.3.2 Envío de Cadáveres y Restos Óseos al Exterior	55
3.2.3.3 Tránsito De Cadáveres Y Restos Óseos	56
3.3 ASOCIACIONES INTERNACIONALES DEL GREMIO	56
CONCLUSIONES	63
RECOMENDACIONES.....	65
REFERENCIAS BIBLIOGRÁFICAS.....	67
ANEXO 1 – Listado de Empresas Utilizadas para el análisis. Fuente: Superfinanciera.....	72
ANEXO 2- Definiciones y Parámetros de Indicadores Financieros.....	77
ANEXO 3 – Defunciones En Colombia (Total Por Año).....	87
ANEXO 4- Defunciones En Colombia (Total Por Departamentos).....	87

GRÁFICOS

Ilustración 1- Servicios Funerarios y Disposición Final. Fuente: Elaboración del Autor	22
Ilustración 2- Número de Empresas del Sector Disponibles para consulta 2000-2010.....	26
Ilustración 3 - Número de Empresas Por Tipo de Servicios.....	26
Ilustración 4 - Defunciones en Colombia 2000-2011.	29
Ilustración 5 - Tasa de Mortalidad Colombia 2000-2010.....	30
Ilustración 6- Evolución Índices de Concentración de los ingresos.....	31
Ilustración 7 - Ingresos Promedio del Sector 2000-2010.	36
Ilustración 8 - Indicadores de Liquidez para la Industria. 2000-2010.....	37
Ilustración 9 - Apalancamiento Total de la Industria. 2000.2010.....	38
Ilustración 10 – Endeudamiento de la Industria. 2000-2010.....	39
Ilustración 11 - Endeudamiento Financiero del Sector. 2000-2010.....	40
Ilustración 12 - Indicadores de Rentabilidad de la Industria. 2000-2010.....	41
Ilustración 13 - Descomposición del Gasto Operacional de la Industria 2000-2010.	42
Ilustración 14 - Indicador de Bancarrota. 2000-2010	43
Ilustración 15 - Ciclo Operacional del Sector. 2000-2010	44

GLOSARIO

- 1. Federación Nacional de Comerciantes.FENALCO:** ente creado en 1945 por un grupo de comerciantes con el propósito de representar y velar por el bienestar de sus miembros. Para el anterior fin realiza gestión gremial, convenciones e investigaciones
- 2. International Air Transport Association (IATA):** Asociación privada que representa cerca del 85% de las aerolíneas del mundo. Desde su creación en 1945, busca el beneficio económico de sus accionistas. Aborda temas de fiabilidad, seguridad y eficiencia, por medio de publicaciones, capacitación, consultas, entre otros servicios y productos.
- 3. Indicadores Financieros:** son una serie de medidas que hacen referencia a procesos claves en una empresa o sector como lo son la liquidez, la actividad, el endeudamiento, los ingresos o la rentabilidad.
- 4. Indicadores de Concentración:** Es la forma cuantitativa utilizada para determinar el nivel de aglomeración existente en un sector en un periodo de tiempo determinado. Lo anterior quiere decir que es posible conocer si existe o no poder de monopolio en una industria determinada.
- 5. Indicador Modelo Z2 de Altman (Z2):** Mide que tan robusta es una empresa y la probabilidad de quiebra de la misma en un periodo de dos años. Para el sector privado su cálculo se basa en el análisis de una combinación de cuatro razones financieras. Este nuevo modelo da mayor importancia a la generación de utilidades en relación al activo y su reinversión.

- 6. Integración Vertical:** es una forma de control que intenta ejercer una compañía a través de la creación o compra de proveedores o distribuidores, según sea hacia arriba o hacia abajo. El propósito es disminuir costos a través de las economías a escala.
- 7. Integración Horizontal:** es una estrategia utilizada para ejercer mayor control en el mercado a través de la compra de sus competidores o servicios conexos.
- 8. Plan Maestro de Cementerios y Servicios Funerarios:** contiene las políticas, estrategias, programas y metas de responsabilidad del sector público distrital que deberán ejecutarse en el corto, mediano y largo plazo para alcanzar los objetivos propuestos.
- 9. Previsión Exequial:** Su funcionamiento se asemeja a un seguro. Consiste en cancelar una mensualidad a la empresa ofertante del servicio, con el propósito de que en caso de un siniestro, la empresa cubra, según las condiciones del contrato, los gastos de los servicios fúnebres de los beneficiarios.
- 10. Prueba Ácida:** Mide la disponibilidad de efectivo con la que cuenta la empresa ante la necesidad de cubrir sus obligaciones en el corto plazo. Se interpreta como el dinero disponible por cada peso de deuda contraída. Como mínimo debe ser mayor a uno.
- 11. Retorno sobre la inversión (ROE):** Revela cuánto se obtiene de utilidad por cada peso invertido en el patrimonio, lo que indica que es mejor un indicador cada vez mayor.

12. Tanatopraxia: se define como una serie de prácticas realizadas en un cadáver con el fin de higienizar, conservar, embalsamar, reconstruir y/o presentar el difunto bien sea para los servicios religiosos o cualquier destino final

13. Tasa de Mortalidad: indicador demográfico que refleja el número de defunciones en la población por cada mil habitantes¹

14. Deudo: pariente; ascendiente, descendiente o colateral de su familia².

¹ COLOMBIA. DEPARTAMENTO ADMINISTRATIVO NACIONAL DE ESTADÍSTICA. DANE. Tasas Mortalidad [en línea]. Bogotá.

² REAL ACADEMIA ESPAÑOLA. RAE. Diccionario.[en línea]. XXII Ed. España.

RESUMEN Y PALABRAS CLAVES

Debido a la importancia del sector funerario en Colombia, el trabajo que se presenta a continuación, describe el sector funerario de acuerdo a tres temas de interés. El primer capítulo, comprende la descripción de la industria y sus servicios. El segundo capítulo analiza los indicadores de concentración y financieros en los años del 2000 al 2010.

Finalmente, la tercera sección muestra los aspectos internacionales del sector como lo son las instituciones y asociaciones del gremio, la regulación y la innovación a nivel global.

Palabras Claves: Industria Funeraria, Indicadores Financieros, Indicadores de Concentración, Transporte Internacional de Cadáveres, Asociaciones Internacionales del Gremio, Tendencias, Productos y Servicios de la industria funeraria a Nivel Global.

ABSTRACT AND KEYWORDS

Due to the importance of the funeral industry in Colombia, we intend to describe de funeral industry according to three topics of interest. The first chapter comprehends a description of the industry and services offered. The second chapter analyses concentration and financial indexes in the period of 2000-2010.

Finally, the third section refers to the international aspects of the industry. It talks about the associations, regulations and innovation, both in products and services, at a global level.

Key words: Funerary Industry, Financial and concentration indexes, International Corps Transportation, International Associations in the Funerary Industry, Trends, Products and Services available worldwide in the funerary industry.

INTRODUCCIÓN

Durante el año 2010 la industria funeraria nacional generó ingresos anuales por un valor aproximado de 600 Millones de Pesos, es decir el 0.12% del PIB Colombiano. En 2010, las ventas del sector se lograron a través de 2050 establecimientos; de los cuales 675 son Funerarias y 40 son Parques Cementerios. Adicionalmente, el desarrollo de sus actividades genera en Colombia 9.477 empleos directos e indirectos, es decir el 0.79% del empleo en el país.

En consecuencia, hoy en día el sector se posiciona como una industria poderosa y organizada que no sólo obtiene sus ingresos de los más de 118 mil muertos anuales en el país, sino que también se apalanca en actividades conexas tales como la previsión exequial y en su reciente incursión en los mercados y tendencias internacionales.

Debido a la importancia de la industria funeraria, este trabajo pretende describir y analizar el comportamiento, tendencia y concentración de la industria funeraria en Colombia durante la década 2000-2010. Para este fin, se toman datos del periodo mencionado, provenientes de la Superintendencia de Sociedades, los cuales serán manipulados para obtener índices de concentración en e indicadores financieros; tanto a nivel nacional como por las principales ciudades del país.

Con el propósito contextualizar al lector, el trabajo inicia con una detallada descripción de los servicios disponibles en el sector; seguido por la descripción del ciclo de servicio y del sector funerario en Colombia; luego se analiza la oferta y la demanda. A continuación se describe con mayor precisión la organización industrial del sector para luego presentar los resultados y análisis de los índices de concentración e indicadores financieros.

Finalmente, para concluir este trabajo, se discuten tres temas relevantes a nivel internacional: primero, las tendencias internacionales del sector en cuanto a servicios y productos complementarios; segundo, regulación internacional con respecto al transporte internacional de cadáveres, restos óseos y condiciones sanitarias y ambientales. Tercero y último, se resalta la importancia y peso del sector en las diferentes economías a través de las diferentes internacionales del gremio, sus fines, actividades y beneficios.

CAPÍTULO 1: EL SECTOR FUNERARIO EN COLOMBIA

1.1 Descripción De Los Servicios Y Productos Del Sector

Aunque la mayoría de personas prefiere no mencionar el tema, la muerte es un evento con el cual toda persona o familia deberá lidiar. Hoy en día, la industria funeraria ofrece diversos servicios y productos tanto para aquellos en necesidad inmediata como a quienes desean prever dicho evento; ofreciendo planes y servicios que se adaptan a todas las necesidades y presupuestos. En consecuencia, ésta primera sección describirá con precisión la industria y sus servicios.

Para quienes deseen decidir con anterioridad existen diferentes opciones; la primera y más popular actualmente, es la compra de un plan de previsión exequial. A través de este servicio, la persona y cierto número de beneficiarios, tendrán cubrimiento tanto de los servicios funerarios como de la disposición final del cuerpo, de acuerdo a lo establecido en el plan elegido y la empresa prestadora del servicio.

Así, podrá escoger los servicios funerarios deseados (por ejemplo, salas de velación, novenarios, homilías, clase de cofre, entre otros). Y en cuanto a la disposición final del cuerpo, podrá elegir entre inhumaciones tradicionales ó cremación.

En caso de escoger la inhumación tradicional, los planes cubren el arrendamiento de un lote por cuatro años (a menos de que se tenga uno propio), tras los cuales se realizará la exhumación y cremación de los restos, los cuales quedarán en manos de la familia y ellos podrán elegir entre diferentes formas de disposición, opciones que serán descritas más adelante en el desarrollo del texto.

Por otro lado, si la persona elige la cremación, los restos serán entregados en una urna a los familiares que podrán disponer de ellos en cualquiera de las siguientes formas: entierro ecológico, osarios, cenizarios, urnas para conservarlas en el hogar u otras formas menos tradicionales que se describirán más adelante.

Otra forma de prever este tipo de sucesos es comprar un lote, bóveda, cenizario u osario en cementerios o iglesias, según corresponda la disposición final del cuerpo y asumir los gastos funerarios que se generan en el momento del evento.

Finalmente, cuando de ser previsivo se trata, existen otras opciones menos utilizadas pero con creciente acogida, como lo es donar el cuerpo a la ciencia: Consiste en entregar el cuerpo a los hospitales universitarios o institutos que los utilizarán para la investigación y/o enseñanza de sus estudiantes. La institución que recibirá el cuerpo se encarga de recoger el cuerpo tras la velación; luego de ser usado, se entierra en una fosa individual debidamente identificada³. Para este fin la persona deberá realizar una declaración extrajuicio y un testamento en los que exprese que en pleno uso de sus facultades desea que su cadáver sea donando a determinada institución de investigación o universitaria para que sea utilizado por estudiantes del área de la salud⁴. Una vez listo el documento debe entregar una copia a la familia y otra a la institución.

De igual forma, existe una opción intermedia entre las mencionadas anteriormente. La persona puede elegir donar órganos y tejidos notificando verbalmente a sus familiares y obteniendo el carnet único de donación que otorga el Instituto Nacional de Salud. De tal forma, en caso de que la persona fallezca, los órganos viables serán recolectados por especialistas y la estética del cuerpo será mantenida por medio de prótesis y elementos quirúrgicos; así después del proceso se podrá realizar la velación, cremación y/o inhumación del difunto.

³ EL COLOMBIANO. *Muertos enseñan a los vivos*. [en línea]. Medellín: Junio 13 de 2010.

⁴ UNIVERSIDAD NACIONAL. *Donación, un aporte para la ciencia*. [en línea]. Bogotá: Agencia de noticias universidad nacional: Unimedios.

En todo caso, si no se ha sido previsorio respecto a un suceso de esta índole, serán los familiares quienes deberán tomar las múltiples decisiones respecto a los servicios funerarios y la disposición final del cuerpo.

A continuación se describen con mayor amplitud y precisión los diferentes productos y servicios del sector, incluyendo algunas tendencias internacionales que pueden no encontrarse disponibles en Colombia:

❖ PREVISIÓN EXEQUIAL

Servicio a través del cual se cubre la totalidad de los gastos generados por el deceso de la persona tomadora del servicio y/o sus beneficiarios. Dichos gastos comprenden el servicio funerario y el destino final del cuerpo; bien sea cremación o inhumación en parques cementerios privados, cementerios distritales o parroquiales. En cuanto al servicio funerario, incluye la tantaopraxia o arreglo del cuerpo, traslado, sala de velación, homilía, trámites legales, carroza fúnebre, cofres, arreglos florales, cintas e incluso repatriación o expatriación; todo lo anterior de acuerdo a las condiciones del plan y empresa escogidos.

❖ LOTE (TUMBA) O BÓVEDA EN ARRIENDO

A través de ésta opción se tiene la posibilidad de realizar el sepelio para luego de cuatro años exhumarlo, cremarlo y entregarlo en una urna a la familia que dispondrá de los restos. En caso de que no se desee sacar el cuerpo del lote, es posible renovar el contrato de arrendamiento por 2 o 4 años más. Los familiares pueden depositar las cenizas en osarios, cenizarios, llevarlas a casa, optar por un entierro ecológico o enterrarlos en un lote propio. Adicionalmente, hoy en día existen opciones poco convencionales para la disposición de las cenizas tales como: esparcirlas en montañas, lanzarlas al viento o al mar, enviarlas en globos

de helio, convertirlas en fuegos artificiales, conservarlas en urnas alusivas a las preferencias del difunto⁵ o para los más sofisticados, enviarlas al espacio o convertirlos en diamantes.

❖ COMPRA DE LOTE Ó BÓVEDA

Opción disponible en los cementerios. Bien sea de forma previsiva o en el momento del suceso, es posible adquirir lotes sencillos, dobles, triples o cuádruples. En el momento de hacer uso del mismo, se cancela determinada suma por el entierro y una prima con la cual la institución se compromete al mantenimiento de las vías de acceso, y si es el caso, poda general del parque o cementerio. Si corresponde, se adicionarán los costos de una ceremonia religiosa y demás servicios fúnebres contratados.

❖ ENTIERROS ECOLÓGICOS

Producto de reciente introducción al mercado Latinoamericano que representa un menor impacto ambiental. Consiste en depositar las cenizas en urnas biodegradables que podrán ser dispuestas en bosques, ríos, mares o playas dispuestos para dicho fin. Con este método y con el pasar del tiempo, las cenizas se distribuirán en el terreno en general y por lo tanto no habrá un sitio específico para conmemorar al difunto.

❖ HIDRÓLISIS ALCALINA

Esta opción actualmente sólo se ofrece en Estados Unidos. Se presenta como una forma alternativa a la cremación y al entierro, ya que representa un

⁵ *ENTREPRENEURS REINVENT the Funeral industry. En: BusinessWeek. s.l, [En Línea]. 2008.*

menor impacto en el medio ambiente. Es un método de disposición del cadáver en el cual el cuerpo es sumergido en un cilindro de acero inoxidable con lejía.

El proceso deja residuos de hueso, similares a los de la cremación, que después son entregados a los familiares mientras que el desecho líquido se vierte en las cañerías (dados los respectivos permisos ambientales).

❖ CREMACIÓN

Por medio de este proceso se dispone del cadáver incinerándolo a altas temperaturas en un horno crematorio. El horno crematorio es un horno industrial con algunas modificaciones que le permite alcanzar temperaturas entre 870 ° y 890°C el cual desintegra el cuerpo. Las cenizas son entregadas a los familiares en una urna y a partir de este momento pueden disponer de ellas a su voluntad. Algunos se oponen a este método por generar gases que dañan el medio ambiente.

❖ OSARIO

Es el lugar en las iglesias o cementerios que se destina para guardar los huesos que se sacan de las sepulturas, aunque en algunas ocasiones también se utilizan para las cenizas de varios cuerpos. Generalmente se toman a perpetuidad pero también son ofrecidos en arriendo por 10 años y pueden ser familiares o individuales.

❖ CENIZARIOS

Estos pueden ser individuales o familiares y al igual que los osarios se pueden contratar a perpetuidad o arrendar por periodos de 10 años. Se encuentran disponibles en iglesias, cementerios y parques cementerios.

❖ MAUSOLEOS

Son las construcciones en forma de monumento de diferentes diseños, tamaños y materiales. Se encuentra en los cementerios y permite albergar una persona o grupos familiares.

❖ SHOW DE FUEGOS ARTIFICIALES

Disponible en Estados Unidos y en otros limitados lugares del mundo. Consiste en un servicio en el cual se prepara un espectáculo de juegos artificiales en el cual se utilizan las cenizas del difunto para ser esparcidas en el lugar escogido.

❖ CONVERSIÓN DE CENIZAS EN UNA JOYA PRECIOSA

Aplicando altas presiones a 8 gramos de las cenizas de un ser querido, es posible obtener gemas preciosas de variados colores. Con precios desde USD2.500 hasta USD25.000; que dependen del color, pureza y carates deseados, se puede obtener un “locket” o una hebilla para el pelo con la joya incrustada. Ésta opción ha presentado una creciente acogida en Estados Unidos tanto para personas como para mascotas.

❖ ENTIERRO EN EL LECHO SUBMARINO

Consiste en llevar las cenizas del ser querido a un arrecife-cementerio submarino artificial que progresivamente se ha llenado de diversas especies. El cementerio de 16 acres, es una recreación de la ciudad perdida y se promueve como lo más reciente en entierros ecológicos. Por otra parte, siempre y cuando los

visitantes sean buzos certificados, permite visitar al ser querido de una forma diferente, dada la tranquilidad y belleza del espacio.

1.2 Descripción Del Ciclo Del Servicio

De Acuerdo al plan Maestro de Cementerios y Servicios Funerarios de Bogotá, se identifican cuatro componentes esenciales en el ciclo de proceso de los servicios funerarios y de cementerios:

1) Generación: Corresponde a los diferentes lugares donde se presentan fallecimientos, aquí se encuentra la base de la demanda del servicio y es donde se inicia el flujo operativo de la prestación del servicio.

En orden de importancia, como generadores en el distrito capital, se encuentra la red hospitalaria, que genera aproximadamente el 65% de las licencias de defunción. En segundo lugar, las residencias habituales o temporales que aportan el 28% y finalmente, la morgue o medicina legal aportan el 7%. Adicionalmente ingresan cadáveres que provienen de afuera del área urbana; sin embargo, no cuentan con estadísticas confiables.

Finalmente, según el análisis realizado por la Unidad Ejecutiva de Servicios Públicos (UESP) se estima una tasa estable de mortalidad del 4.5 por mil hasta el año 2019.

2) Atención Funeraria: Son servicios previos al destino final del cuerpo e incluye trámites legales y/o forenses, tanatopraxia (acondicionamiento sanitario y estético del cuerpo), suministro de cajas fúnebres (osarios, cenizarios, ataúdes), salas de velación, servicios religiosos, traslado al destino final y servicios conexos como acompañantes de protocolo, coros, flores, entre otros.

3) Servicio de Destino Final: Se refiere a la disposición final de los cadáveres bien sea en cementerios públicos ó privados ó en parques o jardines cementerios privados. Allí se prestan los servicios religiosos, la inhumación en lote, bóveda, cenizarios ó osarios así como la cremación de cadáveres y restos humanos según corresponda.

4) Servicio de Culto Post Mortem: Servicio que prestan los cementerios y algunos templos de culto a los deudos y dolientes que deseen continuar rindiendo culto a los fallecidos.

1.3 Descripción Del Sector

Una vez se comprenden los servicios y la estructura de la prestación de los mismos, es posible comprender la el sector y su organización. Como se mencionó inicialmente, el sector de Pompas Funebres y actividades Conexas es una actividad representativa en Colombia que ha logrado articularse y consolidarse para, a través de convenios, completar el ciclo de servicio sin perturbar a los clientes.

A manera de contexto se presentan las Tablas 1 y 2 que permiten observar la importancia de la industria en Colombia.

Tabla 1. Información General de Colombia. Elemento	Valor
Superficie:	1.138.910 Km ²
Población:	46'631.248 habitantes
Producto Interno Bruto (2011):	US \$460.406 Millones
PIB por habitante (2011):	US \$9.872
Inflación (2011):	3,2%
Desempleo (2011):	10.8%

Mortalidad (2011):	5.26 x mil personas
--------------------	---------------------

Tabla 1 - Información General de Colombia

Fuente: DANE y WorldFactBook-CIA.

Tabla 2. Contribución del Sector Funerario al Producto Interno Bruto (2009) Elemento	Valor
Defunciones (2010)	181.115 personas
Ingresos del Sector Funerario (2009) FENALCO	\$ 600.000.000 ⁶
Producto Interno Bruto PIB (2009p)	\$ 504.668.000.000 ⁷
Porcentaje de aporte del Sector Funerario al PIB	0,12%

Tabla 2- Contribución del Sector Funerario al Producto Interno Bruto (2009)

Fuente: FENALCO y DANE

Como es posible observar, durante el 2011, la industria generó ingresos por un valor aproximado de 6000 Millones de Pesos, es decir el 0.12% del PIB. Dichos ingresos fueron obtenidos a través de 2050 establecimientos; 675 Funerarias, 40 Parques Cementerios.

Adicionalmente, el desarrollo de sus actividades genera en Colombia 9.477 empleos directos, es decir el 0.79% del empleo en el país. Así, por ejemplo, Antioquia cuenta con 351 establecimientos que generan 1.541empleos⁸.

Los polos de desarrollo del sector, a lo largo de la década, se encuentran en las áreas con mayores índices de mortalidad, siendo en su orden Bogotá, Antioquia, Valle del Cauca, Atlántico, Santander y Cundinamarca⁹. Éstas regiones

⁶ FEDERACIÓN NACIONAL DE COMERCIANTES. FENALCO ANTIOQUIA. Boletín Sectorial: Funerarias y Servicios Exequiales. [en línea]. Medellín.

⁷ COLOMBIA. DEPARTAMENTO ADMINISTRATIVO NACIONAL DE ESTADÍSTICA. DANE. Cuentas Nacionales: Cuentas Económicas Integradas (2000 - 2010p). [base de datos en línea]. Bogotá.

⁸ FEDERACIÓN NACIONAL DE COMERCIANTES. FENALCO ANTIOQUIA. Boletín Sectorial: Funerarias y Servicios Exequiales. [en línea]. Medellín.

⁹ Ver: Anexo 4

tienen, en el promedio de la década, el 36.7% de los muertos en Colombia y concentran cerca del 80% de la industria.

Por otro lado, existen dos puntos relevantes a mencionar sobre la competencia en el sector: el primero se refiere a la entrada de más competidores en el negocio de la previsión exequial; y el segundo, a la integración horizontal y vertical en el sector.

En cuanto al primer punto, debido a las bajas barreras de entrada, se observa que en los últimos 5 años se ha presentado una fuerte incursión en el negocio de la previsión exequial. Lo anterior se debe a que no hay requisitos de infraestructura sino de cumplimiento (es decir tan sólo requiere acuerdos con redes funerarias y cementerios para ofrecer el servicio). De acuerdo a FENALCO en 2011 el 33% de la población se encuentra amparada por este servicio; a través de 3.2 Millones de contratos que cubren a 15.5 Millones de Afiliados.

Por otro lado, aunque en contadas ocasiones, se ha observado tanto integración horizontal como vertical en el sector. En la primera, algunas empresas han optado por incluir en sus actividades servicios conexos como lo son las Floristerías, han adquirido o invertido en empresas que desarrollan la misma actividad, con el propósito de prestar una mayor cobertura geográfica, lo cual se debe a la necesidad de prestar una cobertura a nivel nacional en el caso de los planes exequiales.

En cuanto a la integración vertical dependiendo de la empresa y sus servicios es posible realizarla hacia adelante o hacia atrás, siendo el mayor impedimento integrarse en algún sentido para incluir un Cementerio o Parque Cementerio ya que estos espacios están siendo regulados por los Planes de Ordenamiento Territorial y las Unidades de Servicios Públicos para garantizar un nivel óptimo en la prestación de los servicios. Las restricciones para prestar los

servicios de Cremación son más de carácter sanitario y ambiental; por lo tanto puede ser más viable incluir este servicio.

Así las cosas, la integración hacia atrás será mucho más viable para aquellos actores del mercado que poseen los cementerios u hornos crematorios: Como se observa en el Gráfico 1, existen una serie de actividades conexas y precedentes que resultarán llamativas; pues con la entrada de la previsión exequial se ofrecen todo tipo de servicios y comodidades a los usuarios que serán más rentables de evitar intermediarios.

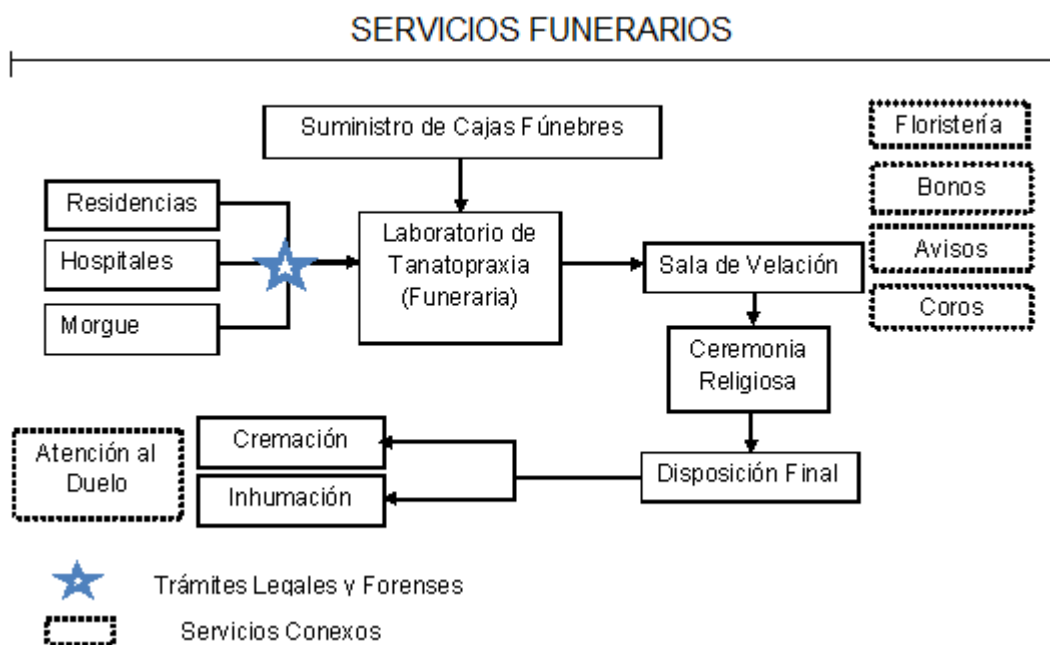


Ilustración 1- Servicios Funerarios y Disposición Final. Fuente: Elaboración del Autor

En consecuencia, es posible que a largo plazo se observe un menor número de empresas debido a una competencia más agresiva de aquellas con un mayor

tamaño, apalancamiento financiero y posibilidades de integración, bien sea vertical u horizontal.

1.4 Caracterización De La Oferta Y La Demanda

Se identifican dos clases de actores en la prestación de servicios funerarios y de cementerios: el primero es de carácter público como lo es la administración distrital y/o Departamental, que actúa tanto como entidad responsable del servicio de cementerios y servicios funerarios, así como prestadora de servicios de atención funeraria, destino final y post mortem (Consortio Nuevo Renacer).

Por otra parte, se encuentra el sector privado y de culto conformado por agentes religiosos y privados que prestan servicios de atención funeraria, destino final y post mortem. La mayor parte de las empresas privadas del sector funerario se caracterizan por ser pequeñas o medianas empresas familiares que en su mayoría se encargan de la intermediación parcial o total del ciclo de servicio. Formalmente, todos los municipios del país y 190 veredas más cuentan con sistemas funerarios para atender una demanda que hoy asciende a más de 120.000 clientes en necesidad inmediata y cerca del 34% de la población nacional en servicios de prenecesidad.

De acuerdo a FENALCO, este es un sector que “se encuentra más vivo que nunca, porque tiene organización empresarial, trabaja con asociatividad y recibe las recomendaciones [...] para prestar un mejor servicio”¹⁰. Así mismo, afirma que la industria funeraria en Colombia es de las mejores a nivel Latinoamericano y

¹⁰ EL COLOMBIANO. Las Clases Altas Despiden Más Rápido a sus Muertos. [en línea]. Medellín: 2010.

tendrá grandes oportunidades de expansión gracias a las puertas que abren los TLC con Estados Unidos y otros países, próximos a entrar en vigencia.

Se definen cuatro servicios esenciales del sector a saber: Funerarias, Salas de Velación, Cementerios y Previsión Exequial. Para lo anterior se utilizó una base de datos suministrada por la Superintendencia de Industria y Comercio, que comprende la información de Balance y Estado de Resultado de aproximadamente 70 de las principales empresas del sector de Pompas Fúnebres y Servicios Comunitarios a nivel nacional. Esta misma base de datos fue utilizada para la generación de indicadores que más adelante se exponen.

A través de la manipulación de los datos se pudo concluir que la mayor concentración de empresas del sector se encuentra en las ciudades de Bogotá, Medellín, Barranquilla, Manizales, Bucaramanga, Cali y Santa Marta. Por otra parte, se observó que en 2004 y 2006 se presentaron las mayores tasas de crecimiento en cuanto al ingreso de empresas del sector, 60% y 20% respectivamente, para luego decrecer en 7% en el periodo 2007-2010.

Ahora bien, se observa que aproximadamente el 45% de las empresas en el sector prestan servicios de Salas de Velación, el 38.2% ofrecen servicios de Cementerio, el 33% de las compañías ofertan el servicio de funeraria y el 28% ha incursionado en la previsión exequial.

A continuación se describirá la concentración en cada uno de estos servicios a nivel nacional.

1.4.1 Funerarias

Durante el último decenio, la cantidad de empresas que prestan el servicio de funeraria se mantuvo constante hasta el 2004, sin embargo para el 2006 el

número de empresas se duplicó, desde ese momento el número de empresas con este servicio se ha mantenido relativamente estable sin mayor entrada o salida de compañías. La mayor concentración de empresas con servicio de funeraria en Colombia se encuentra en su orden en Medellín, Bogotá, Barranquilla y Santa Marta.

1.4.2 Salas de Velación

Se presenta un fenómeno similar al de las funerarias, se observó que a partir del 2004 se dio la mayor entrada de empresas al sector, creciendo 39% aproximadamente para luego caer en 4% entre el 2007 y el 2010. Las ciudades que concentran este servicio son Bogotá, Medellín, Pasto, Cúcuta y Pereira en su orden.

1.4.3 Cementerios

El mayor crecimiento en los cementerios se dio en el periodo 2004-2006 donde el número de empresas creció en 72.7% para luego decrecer un 10% entre 2007 y 2010. Las ciudades que más prestan este servicio son, en su orden, Bogotá, Barranquilla, Pasto y Pereira.

1.4.4 Previsión Exequial

En cuanto a la previsión exequial, es el servicio en el que ha habido mayor entrada y salida de empresas. Así, el crecimiento en el periodo 2004-2006 fue del 137% para luego decrecer 73% en el periodo 2007-2010. El servicio de Previsión exequial tiene cobertura a nivel nacional, sin embargo el origen de las empresas de previsión se concentra en Bogotá, Medellín y Bucaramanga.

Por otro lado, como se puede observar en la Gráfica 2, el mayor crecimiento del sector se presentó en el periodo 2004-2006, en el cual se duplicó la oferta.

Seguido por un leve decrecimiento en los años 2007-2010. De acuerdo a la Gráfica 3, el crecimiento más significativo se vio reflejado en las Funerarias (111%) y la Previsión Exequial (110%), seguido por el aumento en salas de velación (100%) y por último de cementerios (87%).

Ilustración 2- Número de Empresas del Sector Disponibles para consulta 2000-2010

Fuente: Datos: Superintendencia de Sociedades. Elaboración Propia.

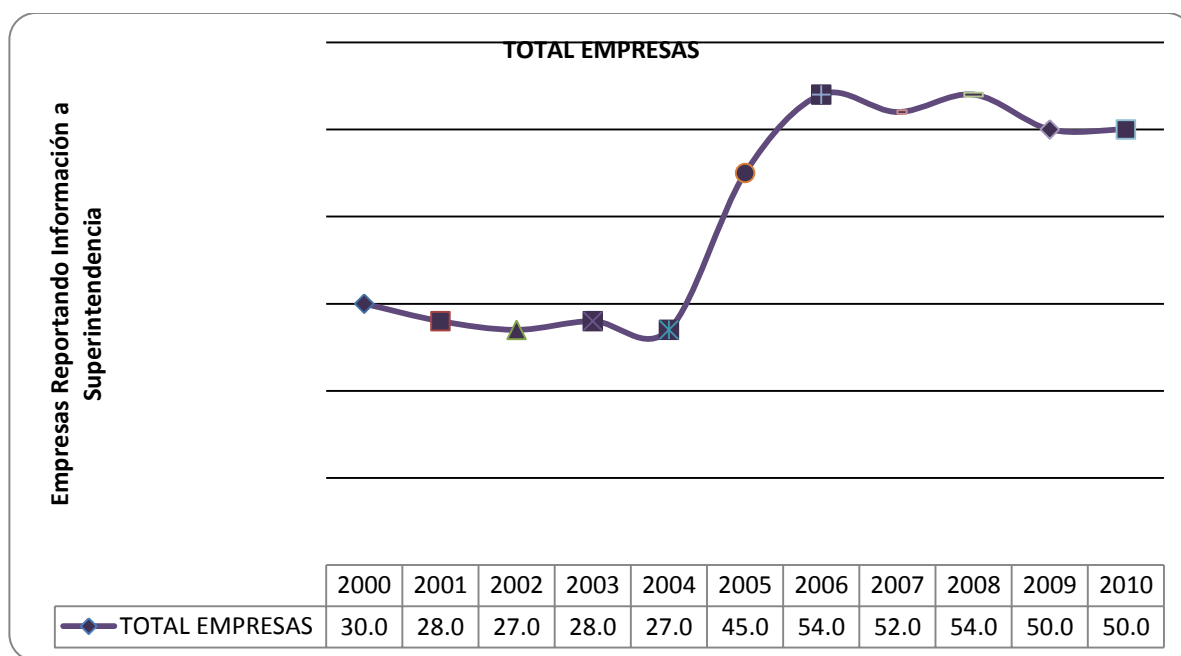
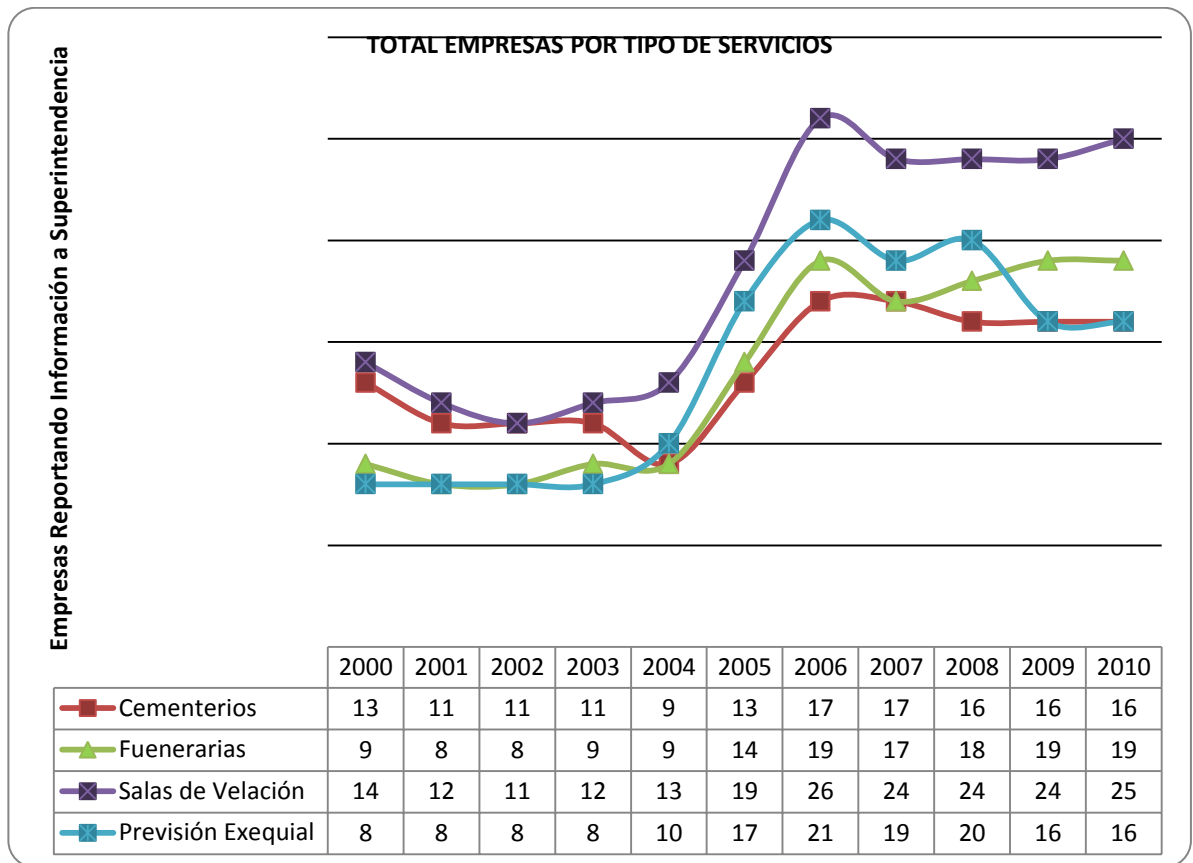


Ilustración 3 - Número de Empresas Por Tipo de Servicios

Fuente: Datos tomados de la Superintendencia de Sociedades. Excluye entidades Públicas. Elaboración Propia.



La línea de negocio que se destaca en el sector es la previsión exequial, ya que ha hecho posible ampliar el nicho de ventas a los vivos. Un claro ejemplo de ello es que hoy en día cerca del 80%¹¹ de la población de Antioquia cuenta con previsión exequial, línea de negocio que no ha abarcado la administración Distrital y que presenta bajas barreras de entrada.

Por otra parte, el decrecimiento en los años 2008-2010, de acuerdo a la gráfica 3 y según la opinión del vicepresidente comercial de una empresa del sector, se debió a la salida de empresas vinculadas a la previsión exequial, que al ser un servicio en el que muchas empresas servían como intermediarios pero que no tenían la curva de aprendizaje de otras empresas del sector, se tornó en una

¹¹ FEDERACIÓN NACIONAL DE COMERCIANTES. FENALCO ANTIOQUIA. Boletín Sectorial: Funerarias y Servicios Exequiales. [en línea]. Medellín.

actividad poco rentable. Por los demás servicios, del 2007 en adelante se observa que tras el incremento del 2006 se mantuvieron relativamente estables.

En consecuencia, se puede describir para el sector una oferta que tiende a ser inelástica ya que actualmente, debido a la regulación, existe un número limitado de espacios para servicios funerarios, inhumaciones y cremaciones, tanto en el sector público como privado. Adicionalmente, de acuerdo a la ubicación geográfica existirá un mayor o menor poder de mercado de la empresa.

Así mismo, cabe destacar que la oferta está condicionada a la supervisión administrativa en cuanto a la prestación del servicio y los precios. Muestra de ello es que en Bogotá, de acuerdo a lo estipulado en el Plan Maestro de Cementerios y Servicios Funerarios, las empresas del sector deberán obtener el Registro único Funerario y reportar a la Unidad Ejecutiva de Servicios Públicos los precios vigentes para el año en curso a más tardar el 31 de Octubre de cada año¹².

Como se puede observar en el Gráfico 4, la demanda experimenta la particularidad de estar garantizada y ser creciente debido al envejecimiento, crecimiento de la población y normatividad con respecto a la disposición final de los cuerpos. Se puede describir como una demanda elástica pero condicionada a la ubicación geográfica, preferencias en destino final y el nivel de precios mínimos establecidos por el ente público.

¹² COLOMBIA UNIDAD EJECUTIVA DE SERVICIOS PÚBLICOS. UESP Plan Maestro de Cementerios y Servicios Funerarios 2006. [en línea]. 2006.

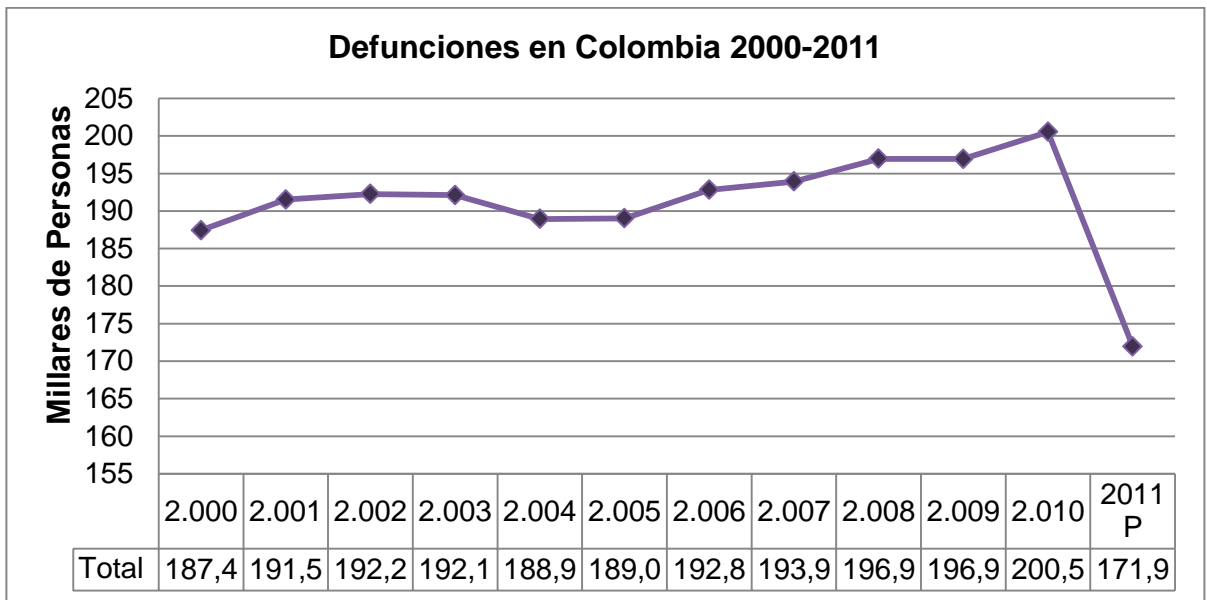


Ilustración 4 - Defunciones en Colombia 2000-2011.

Fuente: Elaboración Propia

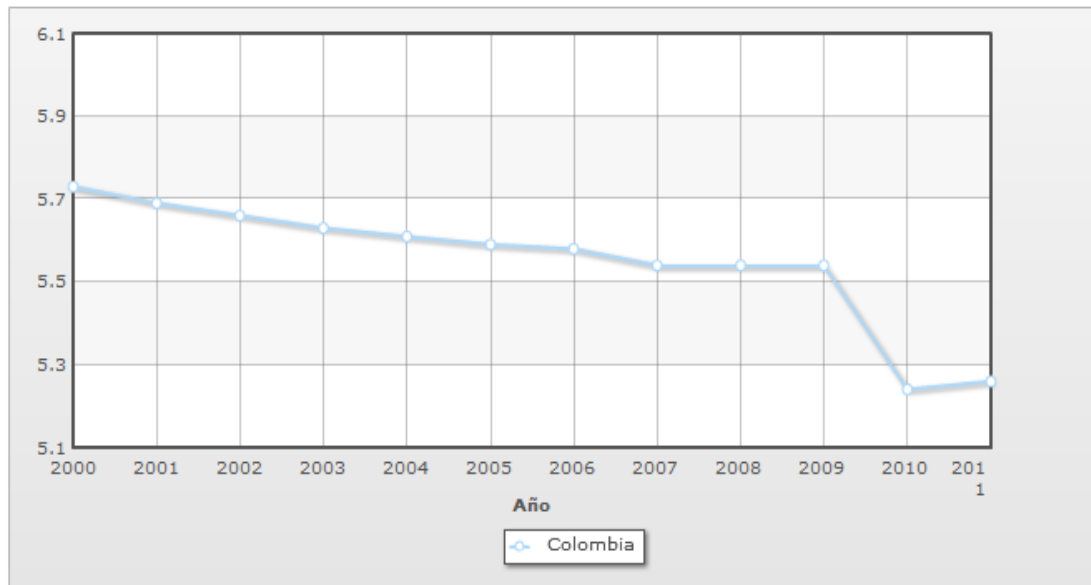
Sin embargo, a pesar del crecimiento de las defunciones en el país, las empresas son conscientes de que la tasa de mortalidad ha decrecido en la década, tal y como se observa en la Gráfica 5.

Así mismo, en la proyección realizada por el DANE¹³ hacia el 2020, la tasa de mortalidad seguirá reduciéndose, debido a las mejoras en las políticas en salud y a legislación más estricta en cuanto a las prohibiciones y sanciones por porte de armas y conducción en estado de embriaguez.

De tal forma, en el futuro aumentará la expectativa de vida de la población; ante la paulatina contracción de la demanda, a lo que la industria funeraria responderá ampliando su cobertura en el negocio de la previsión exequial y ofreciendo servicios diferenciados como los mencionados en la primera parte del texto, los cuales se están impulsando desde ya en otras partes del mundo.

¹³ COLOMBIA. DEPARTAMENTO ADMINISTRATIVO NACIONAL DE ESTADÍSTICA. DANE. Proyecciones de Población 1985 – 2020. [base de datos en línea]. Bogotá.

Tasa de mortalidad (muertes/1000 habitantes)



Waiting

Country	2000	2001	2002	2003	2004	2005	2006	2007	2008	2009	2010	2011
Colombia	5,73	5,69	5,66	5,63	5,61	5,59	5,58	5,54	5,54	5,54	5,24	5,26

Ilustración 5 - Tasa de Mortalidad Colombia 2000-2010.

Fuente: CIA- WorldFactBook

CAPÍTULO 2: ANÁLISIS DEL COMPORTAMIENTO Y ESTRUCTURA DEL SECTOR FUNERARIO COLOMBIANO A TRAVÉS DE INDICADORES FINANCIEROS Y DE CONCENTRACIÓN

2.1 ÍNDICES DE CONCENTRACIÓN

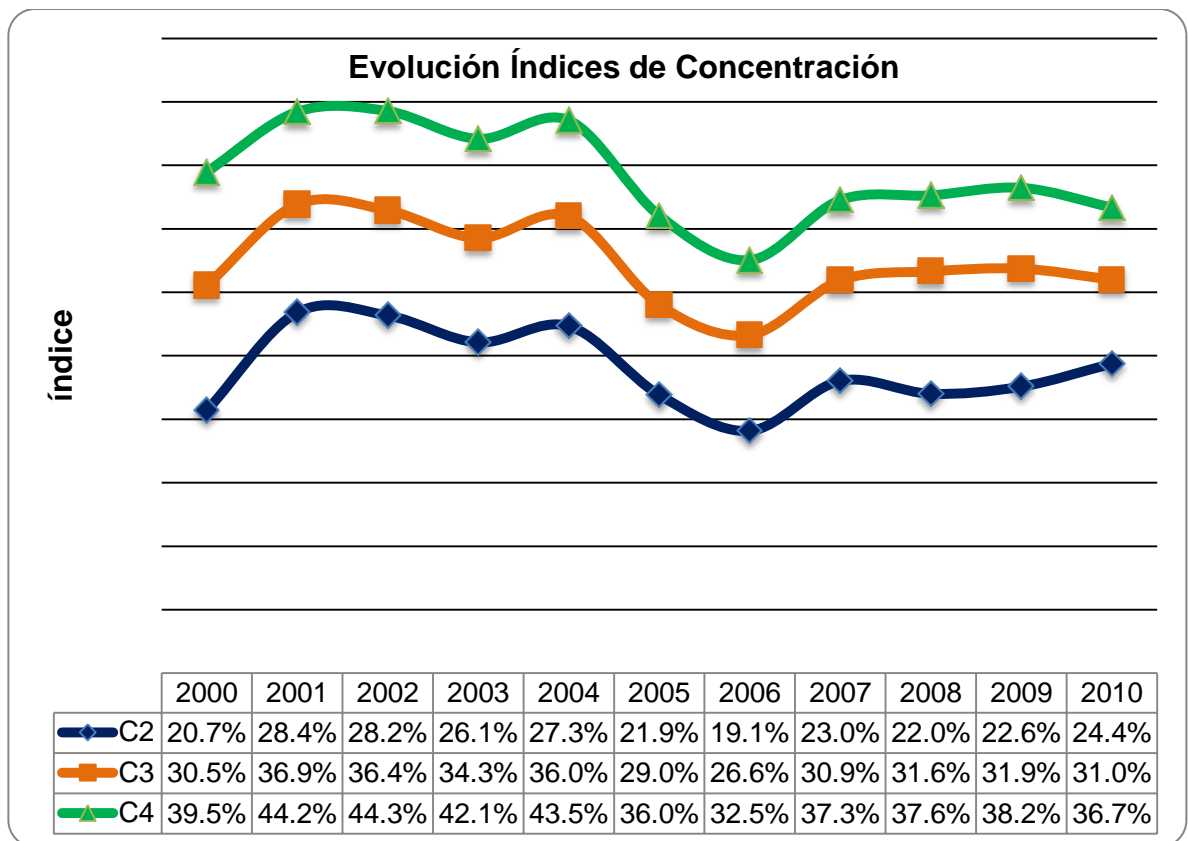


Ilustración 6- Evolución Índices de Concentración de los ingresos

Los índices de concentración son una medida que permite, como su nombre lo indica, observar que tanta aglomeración existe en un sector o equivalentemente, si existe o no poder de monopolio en un sector determinado.

En la Gráfica 6 se puede confirmar que el periodo 2004-2006 fue el periodo en que hubo un mayor ingreso de empresas al sector, pues los tres índices decrecieron en aproximadamente 10%, debido a la incursión del doble de negocios enfocados principalmente en los servicios de Funeraria y Previsión Exequial, como se mencionó anteriormente.

Adicionalmente, es posible observar el índice C3 presentó una variación poco significativa, mientras que los índices C2 y C4 presentaron variaciones que permiten concluir dos cosas: primero, hubo un aumento en la participación del mercado entre las dos empresas con mayores ingresos del sector, probablemente generados por una mayor cobertura en el negocio de la previsión exequial ya que ninguno entro en nuevas líneas de negocio.

Segundo, a pesar de lo anterior, el índice C4 refleja que ha disminuido la concentración del mercado probablemente debido a la duplicación de los competidores en los servicios de funeraria y previsión exequial y/o a la mayor agresividad en las estrategias de ventas de algunas empresas que antes del 2004 tenían una menor participación en el mercado y/o porque empresas ya existentes prestaban menos o diferentes servicios a los que se ofertan hoy en día.

2.2 INDICADORES FINANCIEROS

Tras analizar la concentración en el sector se calcularon una serie de indicadores financieros que comprenden los aspectos de ventas, endeudamiento, rentabilidad, liquidez, bancarrota y actividad. En la tabla disponible en el Anexo 2, se exponen los conceptos de dichos indicadores, su propósito, método de cálculo y parámetros.

Los indicadores presentados en la tabla 3 fueron calculados para todas las empresas disponibles y se elaboró un promedio del sector. A continuación se presenta en un cuadro de resumen los resultados obtenidos:

	2,000	2,001	2,002	2,003	2,004	2,005	2,006	2,007	2,008	2,009	2,010
--	-------	-------	-------	-------	-------	-------	-------	-------	-------	-------	-------

VENTAS											
Ingresos	3,124,805	4,282,820	4,622,509	5,252,219	5,656,095	4,995,545	5,052,302	5,329,352	5,785,789	6,703,622	7,446,134
Variación % Ventas	0,00	47,93	13,62	0,00	7,69	-11,68	1,14	5,48	8,56	15,86	11,08

INDICADORES DE ENDEUDAMIENTO											
1 % Deuda de CP /Total de la deuda	71.1%	76.2%	79.3%	80.0%	76.9%	86.1%	84.7%	75.2%	80.5%	69.2%	64.9%
2 Apalancamiento Total = Pasivo / Patrimonio	394.1%	263.1%	261.5%	280.7%	254.8%	281.0%	219.8%	277.8%	283.6%	231.8%	225.8%
3 Endeudamiento Financiero = Pas financ/AT	7.9%	5.4%	3.7%	5.9%	8.0%	11.4%	9.9%	11.2%	13.6%	10.4%	11.8%
4 Endeudamiento = Pasivo/Activo	57.6%	52.4%	52.9%	53.6%	53.7%	58.3%	59.9%	54.8%	56.5%	55.3%	51.8%

RENTABILIDAD											
1 Ingresos Operacionales o Ventas	3,124,805	4,282,820	4,622,509	5,252,219	5,656,095	4,995,545	5,052,302	5,329,352	5,785,789	6,703,622	7,446,134
2 Utilidad Bruta	2,077,769	2,916,348	3,069,360	3,299,434	3,519,582	2,964,262	2,954,956	3,296,645	3,498,973	4,003,738	4,329,583
3 Margen Bruto	62.0%	66.6%	66.5%	60.3%	59.0%	57.7%	56.2%	-3.1%	60.8%	60.3%	58.9%

4 Utilidad Operacional	69,44 1	129,2 18	250,0 33	275,7 14	278,7 81	222,0 07	198,1 77	246,8 31	311,3 47	412,2 46	521,79 4
5 Margen Operacional	-2.4%	1.7%	17.5%	6.1%	-6.5%	3.2%	-3.2%	- 107.2 %	3.3%	3.0%	3.2%
6 Utilidad Neta	31,91 8	100,0 90	219,2 39	120,8 47	164,5 09	207,9 91	119,5 59	29,81 3	51,83 3	113,0 20	328,07 5
7 Variación % Utilidad Neta	0.0%	-6.3%	- 1146. 2%	- 66.9%	10.7%	- 118.7 %	283.8 %	- 5.2%	7617. 0%	3.2%	- 8298.4 %
8 Margen Neto (% sobre Ingresos)	-1.1%	12.0%	36.6%	6.4%	-1.3%	4.9%	-3.0%	- 22.4%	2.0%	1.6%	4.3%
9 Retorno sobre la inversión (ROE)	0.9%	3.6%	5.9%	4.7%	4.1%	7.5%	6.6%	5.8%	8.0%	9.3%	7.2%
10 % gastos de administración y ventas	64.5%	64.9%	84.0%	0.0%	0.0%	0.0%	0.0%	0.0%	57.5%	57.3%	55.7%
11 %gastos de ventas/ingresos	27.5%	25.7%	22.5%	23.4%	21.1%	19.2%	20.0%	39.4%	21.0%	21.0%	21.0%
12 %gastos de admon	40.2%	42.2%	63.3%	32.6%	48.4%	37.6%	42.4%	68.9%	39.5%	39.0%	36.5%

LIQUIDEZ

1 Deuda Corto Plazo /deuda Financiera Total	71.11 %	76.15 %	79.32 %	79.96 %	76.89 %	86.15 %	84.67 %	75.17 %	80.50 %	69.22 %	64.89 %
2 Disponible + Inv. Temporales / Deuda de Corto Plazo	32.79	44.69	37.23	307.7 9	62.28	15.53	235.9 5	14.04	27.26	327.3 4	126.67

BANCARROTA											
1 Indicador del Modelo Z de Altman	1.3	2.3	2.2	2.3	1.9	2.1	1.5	6.3	2.7	1.7	1.2
2 Activo Crrte - Pasivo Crrte/ Total Activos (6.56)	0.1	0.2	0.2	0.2	0.1	0.1	0.1	0.2	0.1	0.1	0.1
3 Utilidades Retenidas / Total Activos (3.26)	0.0	0.0	0.0	0.0	0.0	0.0	0.0	0.0	0.0	0.0	0.0
4 EBIT/ Total Activos (6.72)	0.00	0.03	0.04	0.04	0.03	0.02	0.02	0.05	0.05	0.04	0.05
5 Valor en libros/Total Pasivos (1.05)	0.46	0.67	0.42	0.65	0.67	1.11	0.84	4.66	1.42	0.57	0.05

ACTIVIDAD											
1 Rotación de Cartera	17.7	7.7	8.7	7.9	11.3	29.7	21.3	19.2	16.0	11.8	14.4
2 Antigüedad Cartera (días)	118.4	125.1	124.0	100.2	100.8	93.5	118.6	326.7	99.3	96.1	89.7
3 Rotación de Inventarios	6.1	6.9	8.0	132.9	147.5	115.0	129.2	171.3	80.3	31.2	74.3
4 Antigüedad Inventarios	1,006.2	587.1	486.0	439.2	398.7	707.1	1,876.3	482.4	678.2	335.3	543.0
5 Ciclo Operacional (días)	897.7	735.7	638.7	555.1	506.3	831.3	2,047.8	568.9	778.6	442.7	652.6

NÚMERO DE EMPRESAS POR AÑO	30	28	27	28	27	45	54	52	54	50	50
-----------------------------------	-----------	-----------	-----------	-----------	-----------	-----------	-----------	-----------	-----------	-----------	-----------

Tabla 3- Promedio Indicadores Financieros del Sector Pompas Funebres y Actividades Conexas

A continuación se analizan cada uno de los indicadores financieros calculados para el sector:

2.2.1 VENTAS

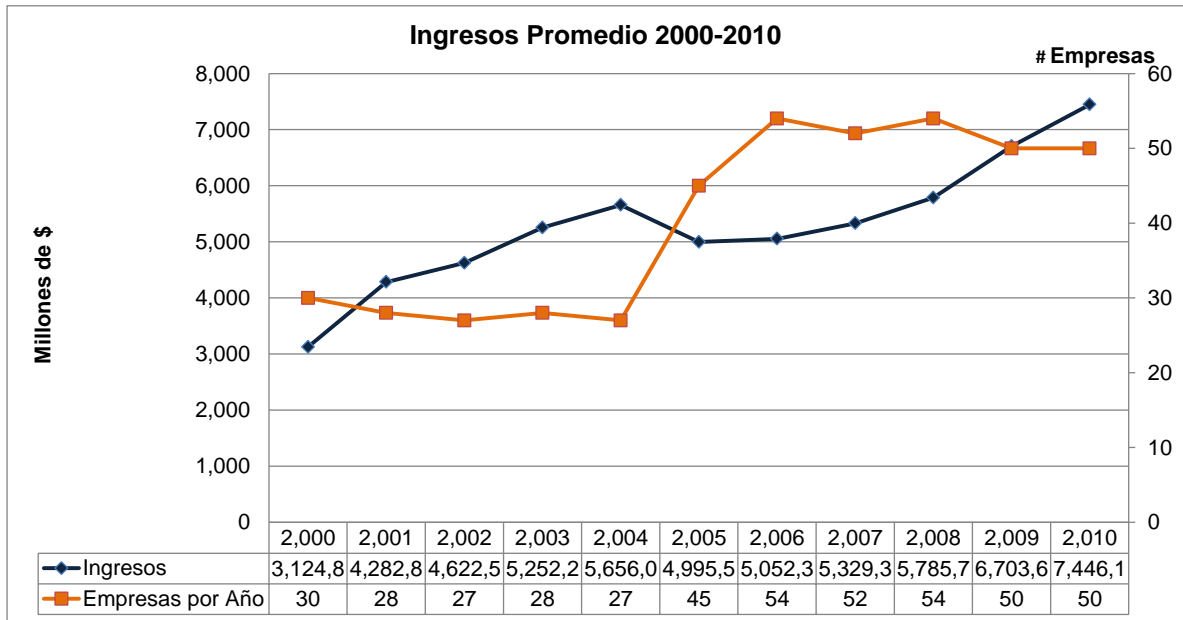


Ilustración 7 - Ingresos Promedio del Sector 2000-2010.
Elaboración Propia

Como se puede observar, en el Gráfico 7, los ingresos crecieron paulatinamente hasta el 2004, momento en el cual el número de empresas se mantuvo relativamente constante; sin embargo, en entre el 2004 y 2006 se presentó un descenso generalizado del ingreso promedio al duplicarse el número de competidores en la industria, como era de esperar de acuerdo a lo explicado con los índices de concentración de los ingresos.

2.2.2 INDICADORES DE LIQUIDEZ

En la Gráfica 8 se muestra que al inicio de la década la industria maneja un promedio de endeudamiento de corto plazo cercano al 80%, lo cual puede implicar que el flujo de caja se vea afectado por los pagos de obligaciones a corto plazo generando dificultades de liquidez que repercuten en sobrecostos que generan

mayores gastos no operacionales (Gastos Financieros), que reducirán la utilidad neta.

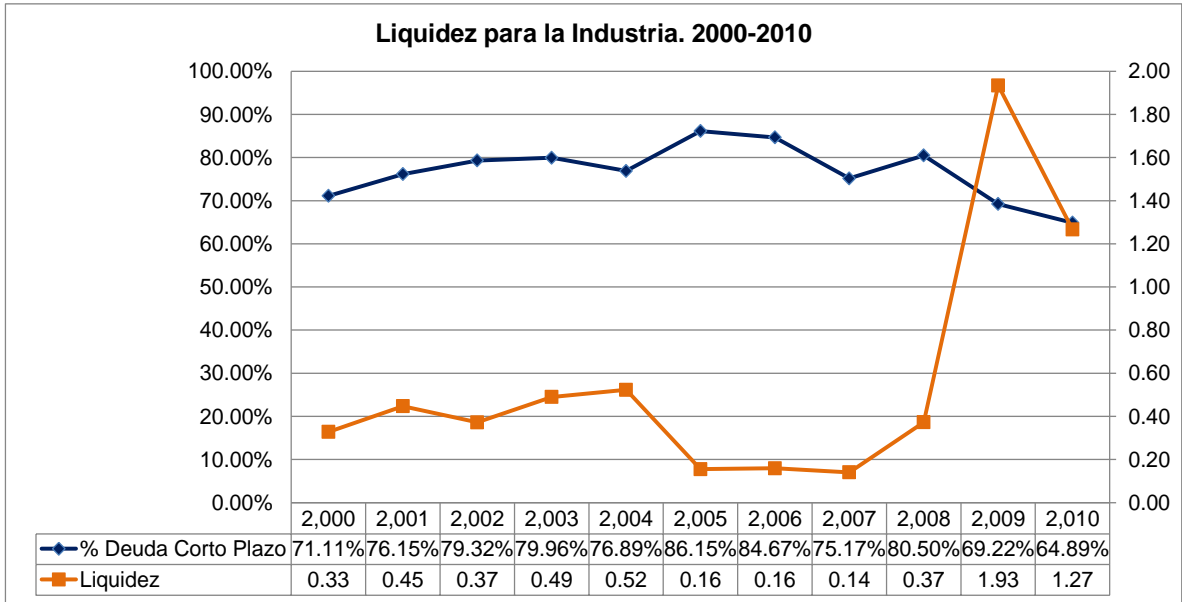


Ilustración 8 - Indicadores de Liquidez para la Industria. 2000-2010.

De tal forma, se puede observar que en los periodos 2004-2006 se presentó el endeudamiento a corto plazo más alto de la década, lo que es acorde a la entrada de nuevas empresas que tienen salidas de dinero y endeudamiento significativos, como se puede confirmar en la serie naranja, que muestra el indicador de liquidez: prueba ácida, la cual hace referencia al efectivo con el que cuenta la empresa ante la necesidad de cubrir sus obligaciones de corto plazo.

Una vez se retiran algunas empresas del sector y gracias a mayor dinero en disponible e inversiones temporales, el indicador de la prueba ácida mejora ostensiblemente, siendo mayor a uno para los años 2009 y 2010.

Ya que no había cuentas representativas en otros rubros para hacer más completo el análisis de liquidez, se utilizó la prueba ácida.

2.2.3 INDICADORES DE ENDEUDAMIENTO

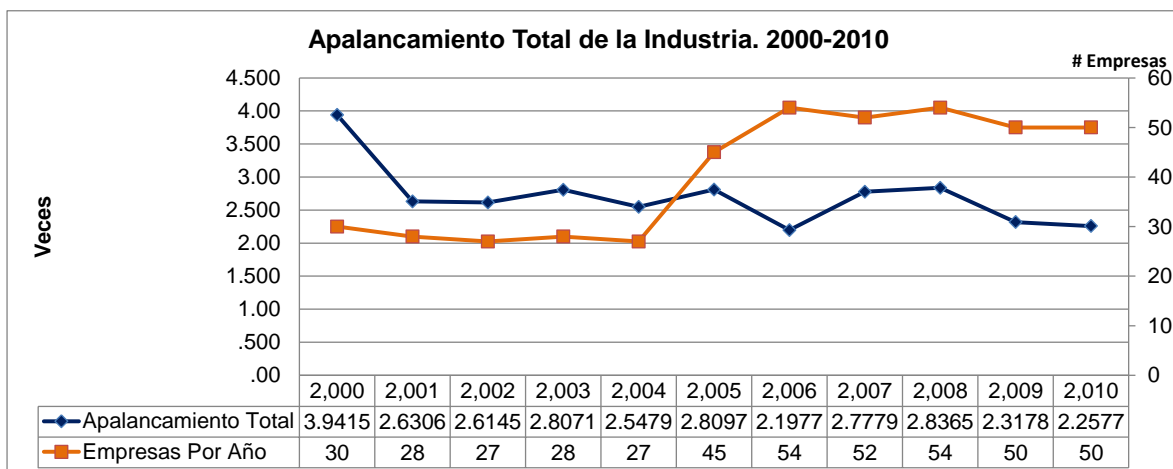


Ilustración 9 - Apalancamiento Total de la Industria. 2000.2010.

El apalancamiento se refiere a la proporción del patrimonio que se encuentra comprometido para cubrir el pasivo. El riesgo que representa está dado por la calidad de los activos Fijos y Corrientes que lo respaldan y su capacidad de pago a corto y largo plazo.

En este orden de ideas, según el Gráfico 9, se puede observar que la industria se caracteriza por elevados niveles de apalancamiento, en el que la deuda oscila entre el doble y el triple del patrimonio; lo cual resulta normal para la línea de los Cementerios y Funerarias, que presentan un colateral y un pasivo diferido elevado, mientras que representa un riesgo inminente para negocios como la previsión exequial, ya que esto, aunado a la escases de liquidez del periodo 2005 a 2007, pudo dar como resultado la salida de algunas empresas de momento en adelante.

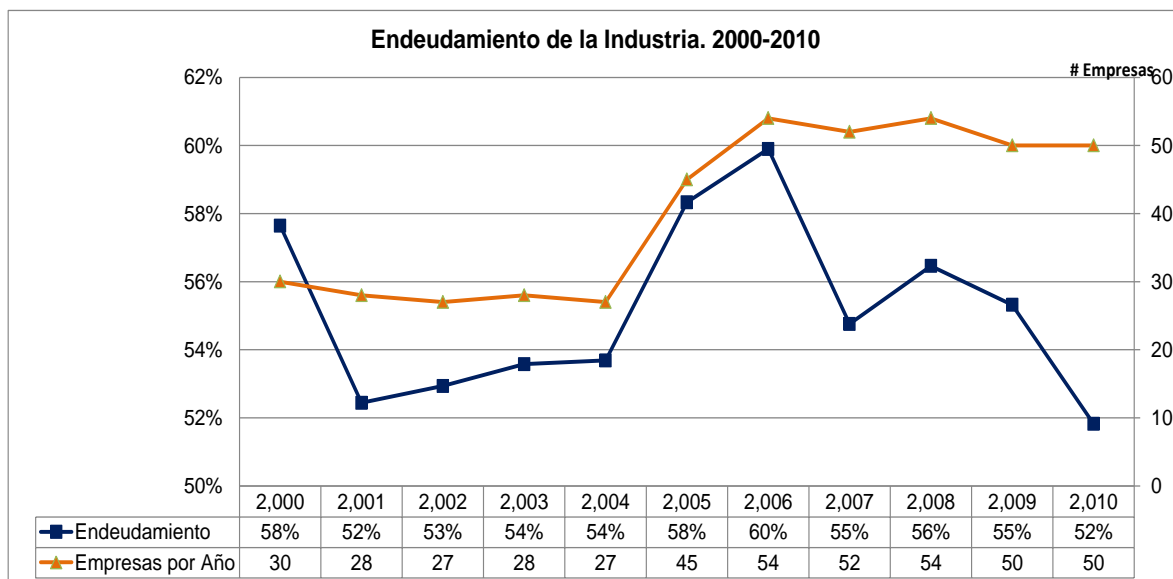


Ilustración 10 – Endeudamiento de la Industria. 2000-2010.

El Gráfico 10, muestra el endeudamiento de la industria, que permite observar qué tan comprometido se encuentra el activo para respaldar las obligaciones contraídas. Confirmando la conclusión del indicador de apalancamiento, del 2004 al 2006 se presenta un aumento del indicador de endeudamiento debido a la significativa entrada de empresas al sector que inician con un elevado nivel de deudas.

Luego de aproximadamente tres años, el indicador disminuye debido al aumento en los activos de algunas de las empresas y también debido a la disminución del pasivo de otras, dando como resultado la caída reflejada en los años 2008 a 2010.

Adicionalmente, con la información disponible en la Gráfica 11, se puede aseverar que la deuda se concentra principalmente como deuda no financiera de corto plazo, es decir cuentas por pagar. Como se mencionó anteriormente, las empresas realizan convenios para evitar trámites a los clientes que se ven reflejadas en elevados valores en ésta cuenta.

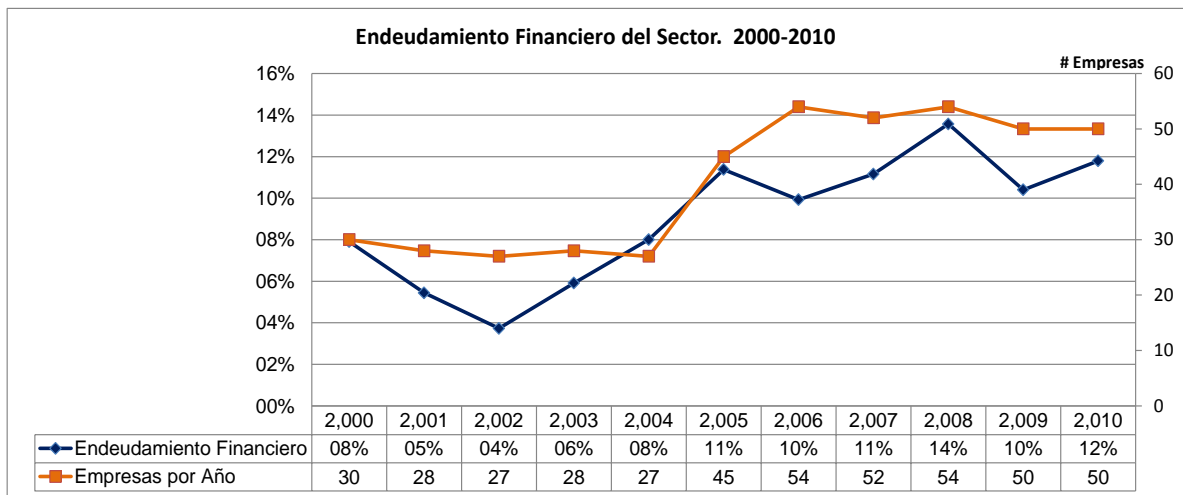


Ilustración 11 - Endeudamiento Financiero del Sector. 2000-2010.

2.2.4 INDICADORES DE RENTABILIDAD

Se presentan márgenes brutos elevados a excepción del año 2007 producto de la presencia de muchas nuevas empresas en el sector que apenas están alcanzando su punto de equilibrio. Se encuentra que la rentabilidad de la actividad, en general, se ve disminuida, significativamente debido a los gastos operacionales, llegando incluso a arrojar, cifras negativas en algunos periodos.

Finalmente, se observa un margen neto en la mayoría de los casos mayor o igual al margen operacional debido a los ingresos no operacionales, que corresponden a ingresos financieros, originados por la naturaleza del producto el cual, de no ser de pago inmediato o cubierto por una póliza exequial, es diferido a desde uno hasta cinco años, según las necesidades del consumidor.

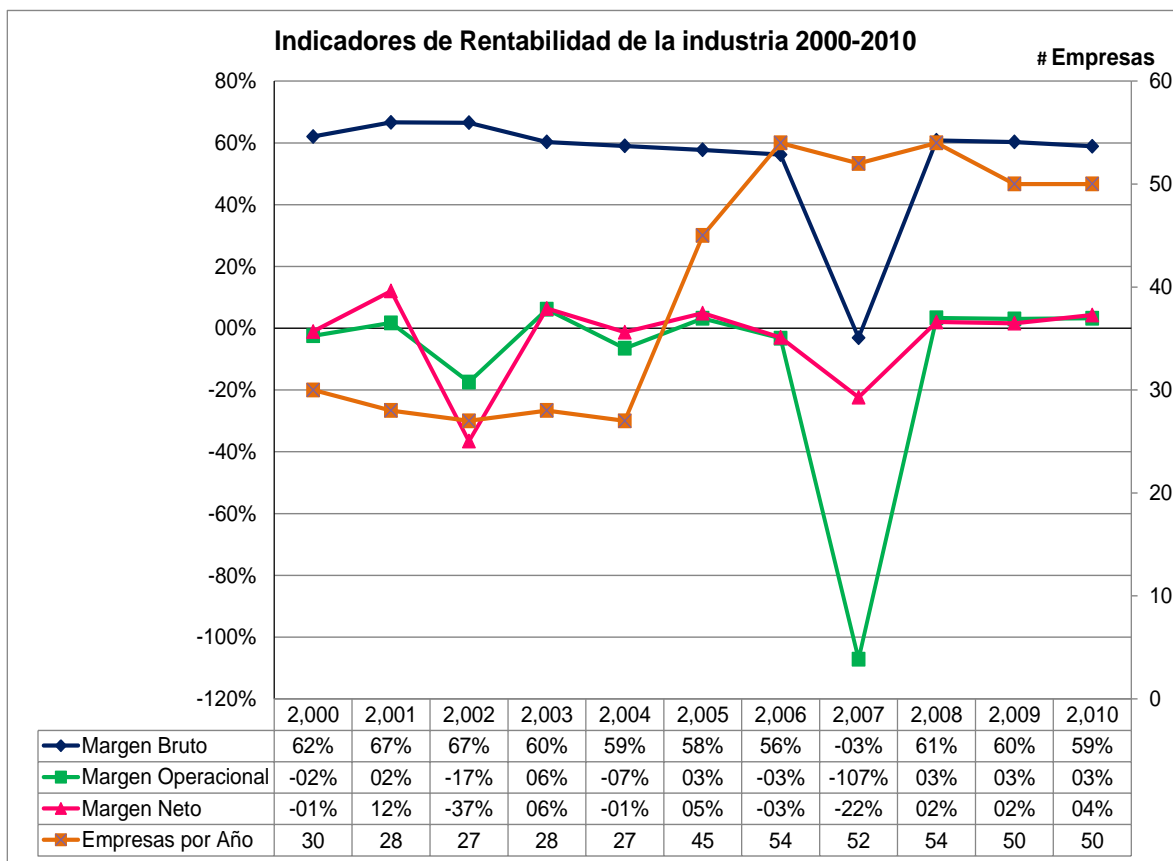


Ilustración 12 - Indicadores de Rentabilidad de la Industria. 2000-2010.

Debido a que los gastos Operacionales representan 60 puntos de pérdida de rentabilidad, se elaboró la Gráfica 13, que muestra la composición del Gasto Operacional, en la gráfica se muestra cada tipo de gasto como proporción del ingreso. La industria se caracteriza por funcionar con una amplia fuerza de ventas que opera bajo el esquema de comisiones, sin embargo son los gastos de administración y ventas los que representan el 60% de los gastos operacionales.

Para el caso de los parques cementerios, esto se puede explicar porque el parque se compromete al mantenimiento del mismo; como por ejemplo la vigilancia, el buen estado de sus vías y zonas verdes. Para todas las actividades, el elevado gasto administrativo, se puede explicar debido a la alta inversión que requiere el recaudo de cartera y de ventas.

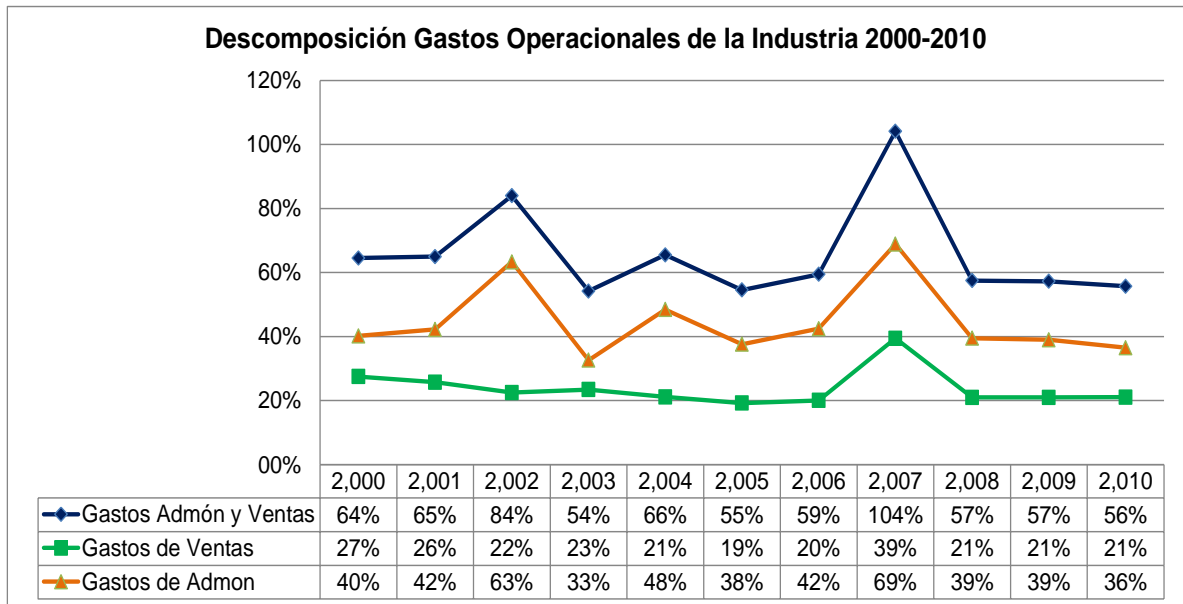


Ilustración 13 - Descomposición del Gasto Operacional de la Industria 2000-2010.

2.2.5 INDICADOR DE BANCARROTA

El indicador de Bancarrota del Modelo Z de Altman¹⁴, refleja cuán robusta es una empresa y la probabilidad de quiebra de la misma en un periodo de dos años. Para el sector privado su cálculo se basa en el análisis de una combinación de cuatro razones financieras. Este modelo ajustado da mayor importancia a la generación de utilidades en relación al activo y su reinversión. Cuando el indicador es mayor a 2.6 no hay riesgo de iliquidez, si es menor a 1.1 y la empresa continúa así, en el futuro tendrá altas posibilidades de caer en insolvencia, mientras que si se encuentra entre 1.1 y 2.6, la empresa se encuentra en un área gris.

¹⁴ Ver: Anexo 2.

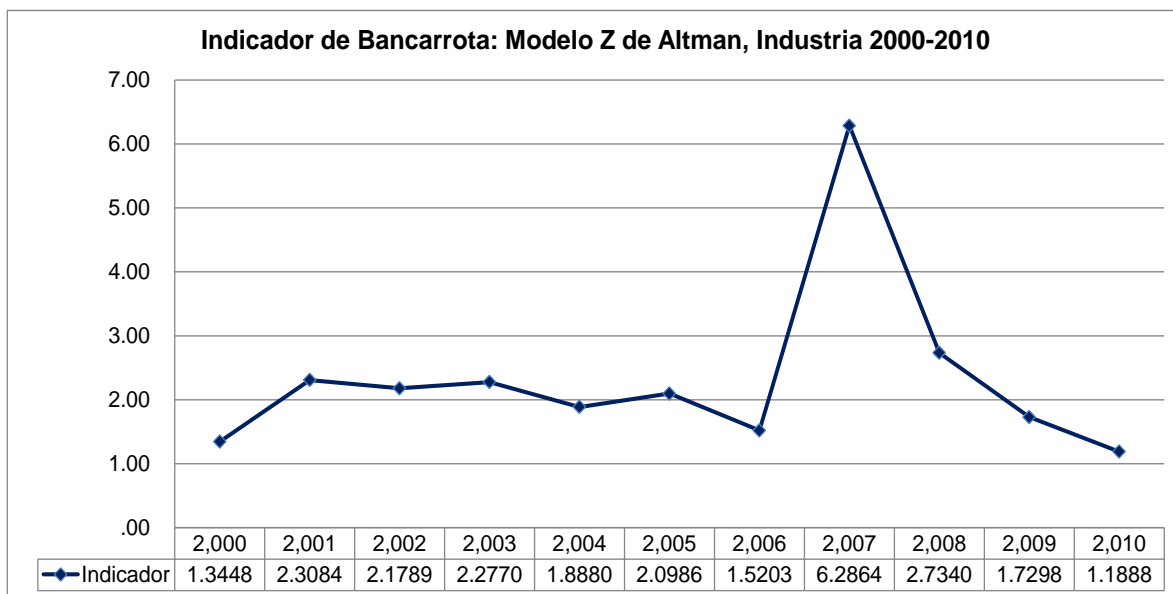


Ilustración 14 - Indicador de Bancarrota. 2000-2010

En este modelo, los mayores parámetros son asignados a los ratios de liquidez y de productividad de los activos. Con esta información es posible observar que la industria se encuentra en un área gris, durante casi toda la década excepto en los años 2007 y 2008. Así, el modelo no puede aportar información concluyente sobre la posibilidad de Bancarrota de varias empresas en el sector, que derive en una mayor concentración del mercado.

2.2.6 INDICADORES DE ACTIVIDAD

El ciclo operacional ha disminuido a lo largo de la década. Como se observa en la Gráfica 15, el ciclo operacional se compone por los días de rotación en cartera y los días de Rotación de inventarios. El indicador representa el número de días que toma, convertir los inventarios en efectivo bajo la operación normal del negocio.

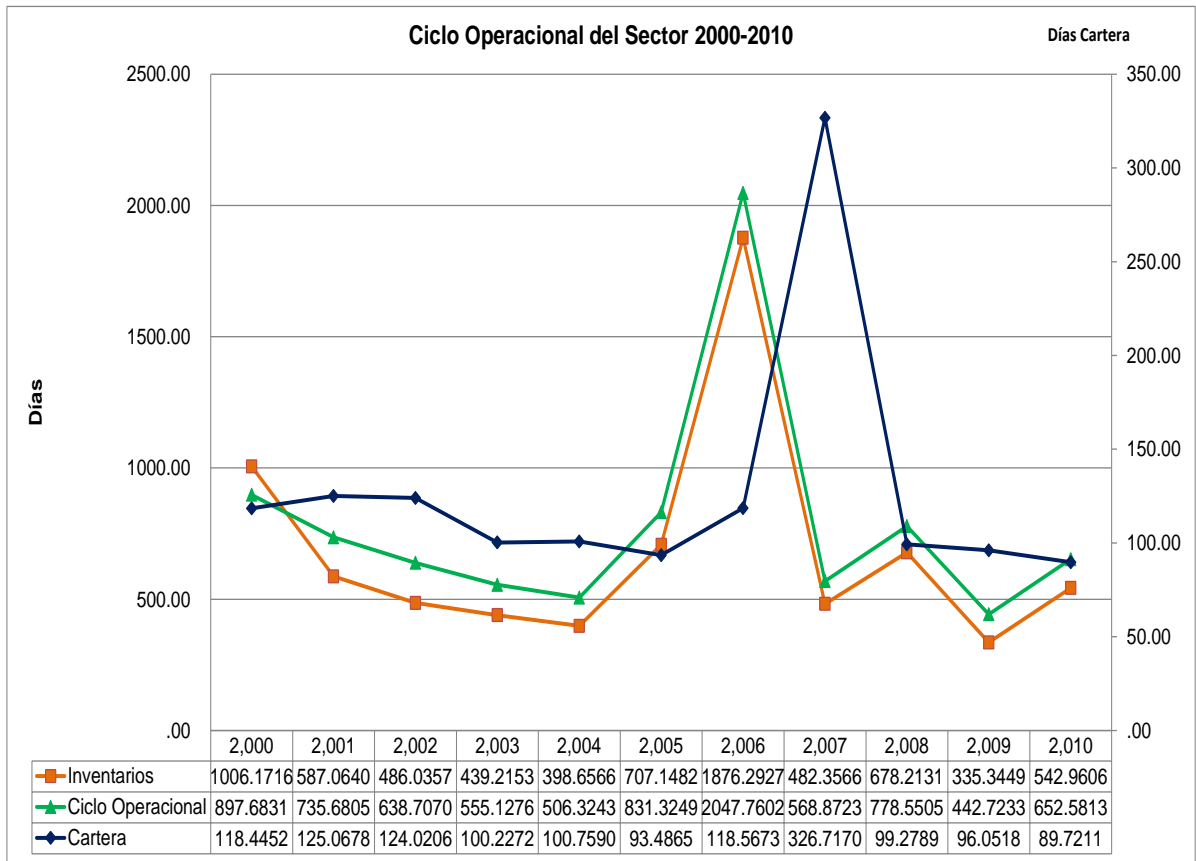


Ilustración 15 - Ciclo Operacional del Sector. 2000-2010

El promedio de la industria se encuentra elevado debido a que los inventarios de los cementerios (las tumbas, osarios, cenizarios, etc) se arriendan por 4 años. Por otro lado el promedio en general de la rotación de inventarios mejoró debido a que las funerarias ya no mantienen altos inventarios en cofres debido a que con el aumento de la cremación como destino final, ahora se tienen ataúdes de bajo costo que son reutilizados hasta 10 veces.

Por otro lado, debido a las restricciones de liquidez que plantea el negocio, la recuperación de la cartera también se redujo significativamente durante la época, logrando disminuir a la mitad el número de días.

CAPÍTULO 3: EL SECTOR FUNERARIO EN EL CONTEXTO GLOBAL: TENDENCIAS INTERNACIONALES DEL SECTOR

Este último, pero no menos importante capítulo, tiene como propósito explorar las tendencias internacionales del sector funerario en cuanto a: servicios, procesos, procedimientos y productos complementarios; así como la regulación internacional, en lo que se refiere a los temas de medio ambiente y transporte. El final de la sección, se concentrará en mostrar la relevancia de este sector alrededor del mundo a través de las diferentes asociaciones internacionales del gremio, sus fines, actividades y beneficios.

3.1 INNOVACIÓN EN LOS SERVICIOS Y PRODUCTOS COMPLEMENTARIOS

Aunque inicialmente se temía innovar y retar los productos ofrecidos en el sector funerario, tanto para conmemoraciones como para algunos tipos de servicios y bienes complementarios; quienes se han atrevido a desafiar los valores culturales y la percepción de la muerte, han tenido creciente éxito a través de la microsegmentación del mercado.

3.1.1 Velaciones Virtuales:

Para quienes desean que todos los involucrados puedan presenciar el último día de presencia en la tierra de un ser querido, hoy en día se ofrecen velaciones

virtuales. La funeraria habilita una dirección en internet desde la cual, los miembros a los que se les hace partícipes, pueden acceder el número de veces deseadas y manipular las cámaras disponibles en la sala de velación; el servicio les no sólo les permite dirigir las cámaras para moverse en 180°, sino también tomar fotografías y realizar acercamientos durante todo el ritual.

3.1.2 Destino Final Alternativo:

Hidrólisis Alcalina: Ciertamente es que actualmente existe una preocupación generalizada por el impacto ambiental de nuestras acciones; así que la hidrólisis alcalina se postula como una solución ecológica y eficaz, para aquellos que no desean contaminar o ser inhumados.

A la fecha, tan sólo dos hospitales en Estados Unidos utilizan este método (y tan sólo en cuerpos donados a la ciencia) además de algunas universidades y empresas farmacéuticas; sin embargo, hay quienes afirman que en poco tiempo tomará gran participación en el mercado del destino final¹⁵.

Esta forma de disposición final se ha utilizado por 16 años en cuerpos de animales. Utiliza lejía, 300° de calor y 60 libras de presión por pulgada cuadrada, para disolver los cuerpos en balas de acero. Como resultado en cuestión de horas, el cuerpo es disuelto y se obtiene: un líquido café y algunos restos óseos. El líquido puede ser desechado por el drenaje mientras que los restos podrán ser entregados a la familia en una urna.

¹⁵ NBC NEWS. A rival to burial: Dissolving bodies with lye: Mortuary science weighs process; procedure used in medical centers. [en línea]. 2008.

A diferencia de la cremación, este procedimiento no genera emisiones de dióxido de carbono o mercurio proveniente de los rellenos para los dientes, por lo que recientemente se posiciona como una opción “verde” al morir.

3.1.3 Vuelos Espaciales Conmemorativos ó enviar las Cenizas al Espacio:

Así es. Funerarias en convenio con la NASA, hoy en día ofrecen llevar las cenizas a la órbita de la tierra, la luna o simplemente al espacio.

La industria funeraria espacial actualmente se encuentra concentrada en la empresa Celestis¹⁶ del sur de Texas, que ya ha lanzado 10 vuelos espaciales conmemorativos. De acuerdo al destino, los costos varían entre 1000 dólares (servicio de elevación hasta el punto de gravedad cero) hasta 12.500 dólares (comprende servicios a la luna ó Voyager, el cual se refiere a un lanzamiento para dejar la órbita tierra-luna)) por enviar un gramo de cenizas del ser querido.

3.1.4 Monumentos en Arrecifes o Submarinos

La Neptune Society, ubicada en Ft. Lauderdale, ha creado un Monumento para las cenizas de los seres queridos a través de un arrecife artificial que no sólo se asemeja a la ciudad perdida, sino que también se posiciona como una alternativa amigable con el ambiente para dar destino final a los seres queridos.

Así mismo, plantea una nueva manera de visitar y honrar a los seres queridos que han partido, ya que es un área de 16 acres que en pocos años ha logrado reconstruir el ecosistema, donde actualmente crece coral y atrae variedad de peces.

3.1.5 Su ser querido o mascota...en un diamante:

¹⁶ CELESTIS INCORPORATED WEBSITE. Our Products. [en línea]. Texas.

Son ya un par de empresas que ofrecen este servicio, tu ser querido o mascota podrá ser recordado a través de un diamante certificado. Tomando 8 onzas de cenizas, alguna de estas empresas podrá dar las características deseadas a la gema en cuanto a color, brillo, carates y pureza.

El proceso consiste en obtener carbón de las cenizas o de un mechón de cabello y convertirlo en grafito. Lo anterior se realiza elevando la temperatura del carbón a 3000° C, luego se aplica una presión de 1.Millón de libras por pulgada cuadrada para finalmente obtener un diamante con características naturales certificado por la GIA (Gemological Institute of America).

Los precios de esta forma de recuerdo oscilan entre los 2.500 y los 17.000 mil dólares de acuerdo con las características deseadas en el diamante.

3.1.6 Fotografías hechas con cenizas

Resulta una forma curiosa y asequible de destino final. La empresa InkAfterLife ofrece transformar 60 gramos de cenizas del difunto en una fotografía a color ó blanco y negro.

Los precios oscilan en tre 50 y 79 dólares respectivamente por fotografías a blanco y negro o a color de 8 x 10 pulgadas. La empresa envía un pequeño contenedor identificado con código de barras en el que se depositan las cenizas del ser querido y se envía la foto deseada. Con estos dos elementos, la empresa mezclará las cenizas con tinta especial para luego imprimir la foto deseada que será enviada de vuelta.

3.1.7 Ataúdes y Urnas con Diseños:

Bien se ha logrado segmentar este producto, gracias a la creatividad de personajes como Clint Mytych, en Farmington Hills, Michigan, quienes lograron

ver que algunas de las personas deseaban reflejar su personalidad hasta el día de su muerte o que los familiares quisieran rendir un tributo único al difunto, varias empresas alrededor del mundo como Eternal Image, se dedican vender ataúdes y urnas con licencia, con lo cual han podido ofrecer diferentes diseños, desde Urnas cuyo tema es la Guerra de las Galaxias hasta Ataúdes que se asemejan a autos clásicos.

Por otro lado, en Europa se pueden comprar muebles multifuncionales que consisten en ataúdes que en vida pueden ser usados como bibliotecas, sofás e incluso otros tipos de muebles, todo para un mayor beneficio para los clientes. Con los elevados costos del partir de este mundo, las ventas de esta empresa han crecido significativamente a pesar de la reticencia de algunos expertos del sector.

3.2 REGULACIÓN INTERNACIONAL: TRANSPORTE INTERNACIONAL DE CADÁVES Y RESTOS HUMANOS

Debido a que el transporte internacional de los cuerpos y restos humanos, por lo general se realiza por vía aérea, esta sección se concentrará en los requisitos y procedimientos para dicha forma de transporte. Primero se brindará un marco normativo para la actividad y luego se describirá el proceso y requerimientos para el transporte.

3.2.1 Marco Normativo¹⁷:

- Acuerdo Internacional sobre el transporte de cadáveres, Berlín 1937.
- Resolución XXIX de la Organización Panamericana de la Salud, Washington 1966.

¹⁷ RÍOS PLATA, Javier. Guía para la inspección vigilancia y control del transporte de cadáveres y restos óseos humanos por vía aérea. [en línea]. Bogotá. Ministerio de Protección Social. 2009.

- Reglamento Internacional para el Transporte de Cadáveres, Estrasburgo 1973.
- Ley 9 de 1979. Código Sanitario Nacional
- Decreto 1601 de 1984. Por el cual se reglamentan parcialmente los Títulos 111, V Y VII de la Ley 09 de 1979, en cuanto a Sanidad Portuaria y Vigilancia Epidemiológica en naves y vehículos terrestres.
- 58 Asamblea Mundial de la Salud. Reglamento Sanitario Internacional del 23 de Mayo de 2005.
- Decreto 2676 de 2000. Por el cual se reglamenta la gestión integral de los residuos hospitalarios y similares.
- Resolución 1164 de 2002. Por la cual se adopta el Manual de Procedimientos para la Gestión Integral de los residuos hospitalarios y similares.
- Decreto 4741 de 2005. Por el cual se reglamenta parcialmente la prevención y el manejo de los residuos o desechos peligrosos generados en el marco de la gestión integral.
- Resolución 1447 de 2009. Por la cual se reglamenta la prestación de los servicios de cementerios, inhumación, exhumación y cremación de cadáveres. Art 28- Traslado de Cadáveres, Restos Humanos y Óseos de un cementerio a otro lugar.

Ahora bien, el ingreso o salida de cadáveres y restos óseos del territorio nacional solo podrá realizarse mediante autorización de la autoridad sanitaria de la jurisdicción donde se encuentre el aeropuerto. Ella constatará las condiciones del cadáver para su traslado; las cuales no deben representar riesgo para la salud pública.

A continuación se describen brevemente los requisitos mínimos para los procesos de vigilancia y control en el transporte aéreo de cadáveres.

El área de vigilancia en sanidad portuaria tiene la función de verificar las condiciones sanitarias de los cadáveres y restos óseos que ingresen o salgan del país, a través de dos tipos de revisiones: una inspección documental y otra física al ataúd que contiene el cadáver. Con los objetivos de evitar traumatismos a los familiares y garantizar la seguridad de la salud pública, la autoridad emitirá la correspondiente autorización para su ingreso al territorio nacional o el salvoconducto necesario para la salida del cuerpo.

3.2.2 Requerimientos Físicos

De acuerdo a la guía de transporte de cadáveres y restos óseos humanos desarrollada por el ministerio de protección social, aunque los restos humanos y cadáveres no están mencionados en la Reglamentación sobre Mercancías Peligrosas de la IATA, de acuerdo a sus características, se pueden incluir en la Clase 6 División 2 Subgrupo B; la cual expresa las siguientes condiciones:

Clase 6 – Sustancias Tóxicas e Infecciosas

División 6.2: Sustancias Infecciosas: “Son sustancias que se sabe o razonablemente se espera que contengan gérmenes patógenos...”

“Productos Biológicos” subgrupo b “Aquellas que se conoce, o razonablemente se cree, que contienen sustancias infecciosas, y que alcanzan los criterios para su inclusión en la Categoría A o Categoría B...”¹⁸

¹⁸ INTERNATIONAL AIR TRANSPORT ASSOCIATION. IATA. HAZMAT.Dangerous Goods Regulations (DGR).

Según el mencionado reglamento, ésta carga no requiere etiqueta de riesgo si está embalada en un elemento unitario de carga cerrado y los productos animales o alimenticios estén cargados en otro elemento unitario de carga cerrado.

Al manipular esta clase de carga, se debe considerar que se puede correr el riesgo de contraer infecciones puesto que se puede entrar en contacto con sangre y/o heces de los cadáveres. Lo anterior se debe a que es usual que después de la muerte dichas sustancias sean secretadas por los cuerpos. Por este motivo, las personas que tendrán contacto con la carga deberán tener en cuenta las precauciones universales de bioseguridad.

Adicionalmente, previo a cualquier transporte, se considera necesario embalsamar el cadáver debido a que el proceso de descomposición de un cuerpo sin refrigeración avanza rápidamente. No se requerirá tratar como mercancía peligrosa si al cuerpo se le han realizado los procesos de tanatopraxia¹⁹ y embalaje estipulados en la Guía mencionada a lo largo de ésta sección.

Tanatopraxia:

Según lo expresado por la Guía, se debe seguir un procedimiento estandarizado de tanatopraxia, que deberá excluir el uso de líquidos no permitidos en la Reglamentación sobre mercancía peligrosas de la IATA, Resolución 618 de la IATA (International Air Transportation Association) en su Anexo A, en su Edición 53 o la que se encuentre vigente.

La empresa que realice el procedimiento deberá expedir la declaración de embalsamamiento y embalaje para el transporte aéreo de cadáveres. Sólo las instituciones avaladas por la Dirección Territorial de Salud podrán emitirlo.

¹⁹ Tanatopraxia: técnicas propias del manejo, preparación y conservación de cadáveres.

Embalaje:

El embalado se debe realizar con materiales impermeables, resistentes y absorbentes que no permitan la generación de olores y la filtración de líquidos. El embalaje se compone de la siguiente manera:

Primer Ataúd: Ataúd no reutilizable que se encontrará en contacto directo con el cuerpo. Debe estar hecho en material impermeable, con cierre hermético, que no permita filtraciones de cualquier tipo de fluido corporal y resistente a la manipulación.

Material Absorbente: Utilizado de forma preventiva en caso de que el primer ataúd presente filtración de cualquier líquido. Se prohíbe el uso de aserrín como material absorbente de acuerdo a la Norma Internacional sobre medidas fitosanitarias en Colombia NIMF No. 15, acogida por el ICA mediante la Resolución 1079 de 2004.

Segundo Ataúd: Es otro ataúd que debe ser realizado en material resistente, que no debe permitir filtraciones y separará el primer ataúd del entorno. Podrá ser reutilizado siempre que se cumpla con los protocolos de limpieza que garanticen que no exista riesgo para la salud pública.

Recubrimiento Final: se debe recubrir el segundo ataúd con un material resistente que permita la fácil manipulación de la carga. Generalmente es cartón de grueso calibre con asas de sujeción firmes.

En cuanto al transporte de cenizas, éstas se encuentran sujetas a una única exigencia: ser transportadas en una urna destinada para tal fin. Por lo demás, simplemente deberá cumplir los requisitos de embalaje determinados por cada una de las aerolíneas.

3.2.3 Requerimientos Documentales

De acuerdo al proceso a realizar se exigirán diferentes requisitos documentales.

3.2.3.1 Ingreso de Cadáveres

Las autorizaciones expedidas por las autoridades consulares, sanitarias y policiales del país donde falleció. Documentación requerida:

- “Autorización de salida del cadáver o restos óseos expedida por el país de origen o salida, expedida por parte de la autoridad sanitaria competente del país de origen o en el caso del tránsito del cadáver hacia otro país, en el que se consigne los siguientes datos: Nombres y Apellidos del cadáver, edad, lugar de nacimiento y del fallecimiento o lugar del país en que se encontraban los restos; causa de fallecimiento, hora y fecha; medio de transporte que se va a emplear, fecha de salida del cadáver en el país y destino final, nombre del aeropuerto de entrada en Colombia y ciudad.
- Permiso de traslado de la autoridad judicial competente en caso de que la muerte haya sido por causa violenta.
- Registro civil de defunción o documento legal que haga sus veces en el país de origen del cadáver, restos óseos o cenizas.
- Certificado de defunción o documento legal que haga sus veces en el país de origen del cadáver, restos óseos o cenizas.
- Licencia de exhumación, o documento oficial que haga sus veces, expedida por la autoridad competente del país de origen para el caso de restos óseos exhumados.

- Licencia de inhumación o cremación, en el caso de cadáveres y restos óseos, donde se estipule el sitio de destino final del cadáver en el territorio nacional expedida por la autoridad correspondiente.
- Declaración de embalsamamiento y embalaje: Certificación de la funeraria que realiza estos procesos, en la que conste la forma y método en que se llevó a cabo la preparación del cadáver, sustancias y concentraciones aplicadas para el procedimiento de embalsamamiento y fecha de preparación; tipo, cantidad de embalajes empleados, forma en que se realizó el embalaje del cadáver.
- Finalmente, se debe certificar que el ataúd contiene sólo el cadáver en cuestión, con los datos de la funeraria y de la persona que responda por los procedimientos efectuados, de tal forma que la autoridad sanitaria o cualquier otra autoridad, pueda establecer contacto cuando se requiera realizar alguna verificación.”²⁰

3.2.3.2 Envío de Cadáveres y Restos Óseos al Exterior

La autoridad sanitaria debe certificar el cumplimiento de los estándares sanitarios del país de destino. A la salida del cadáver del territorio nacional se solicitarán los siguientes documentos:

- Certificado de defunción.
- Registro civil de defunción.
- Licencia de inhumación o cremación donde se estipule el sitio de destino final del cadáver.

²⁰ RÍOS PLATA, Javier. Guía para la inspección vigilancia y control del transporte de cadáveres y restos óseos humanos por vía aérea. [en línea].Bogotá. Ministerio de Protección Social.2009.

- Declaración de embalsamamiento y embalaje emitida por la funeraria que realiza estos procesos. En ella se debe expresar la forma y método como se preparó el cadáver, sustancias y concentraciones aplicadas para el procedimiento de embalsamamiento y fecha de preparación; tipo, cantidad de embalajes empleados, forma en que se realizó el embalaje del cadáver.
Así mismo, se debe certificar que el ataúd contiene sólo el cadáver en cuestión con los datos de la funeraria y de la persona que responde por los procedimientos efectuados.
- Licencia de exhumación para el caso de restos óseos, expedida por la autoridad que ordenó el procedimiento.
- Autorización para el traslado del cadáver o restos óseos, por parte del país de destino tramitado ante el consulado, embajada o representación diplomática presente en el país.

3.2.3.3 Tránsito De Cadáveres Y Restos Óseos

Se requieren los mismos requisitos descritos en anterior punto, exceptuando la autorización para el traslado del cadáver o restos óseos por parte del país de destino tramitado ante el consulado, embajada o representación diplomática presente en el país.

3.3 ASOCIACIONES INTERNACIONALES DEL GREMIO

El sector funerario en Colombia interactúa constantemente con asociaciones extranjeras con mayor trayectoria en el mercado e investigación tanto en desarrollo de productos y servicios como en técnicas y tecnología para el sector.

La mayoría de las asociaciones internacionales tiene como objetivo similar promover las buenas relaciones de las empresas integrantes, velar por una competencia sana y capacitar en áreas específicas del sector.

Sobre este último punto, cabe resaltar que hoy en día se ofrecen programas de formación técnica y tecnológica en tanatopraxia, siendo los líderes en esta actividad Alemania, Reino Unido y Estados Unidos. En Colombia, el SENA Regional Antioquia ha iniciado una capacitación formal en Tanatología que está dando más seriedad al sector para pasar de ser una actividad esencialmente empírica a una educación por competencias certificadas²¹

Primero se presenta un listado de las asociaciones con las cuales Colombia mantiene estrechas relaciones. Luego, se describirán las de mayor relevancia internacional.

Asociaciones más importantes para Colombia:

- ICFA Asociación internacional de cementerios y Funerarias. Estados Unidos
- NFDA Asociación Nacional de Directores de Funerarias. Estados Unidos.
- IMSA Asociación Internacional de Suplidores y Memorialización. Estados Unidos.
- CACEPRI Cámara Argentina de Cementerios Parques Privados
- FIAT IFTA Federación Internacional de Asociaciones de Tanatólogos. Alemania

²¹ PERIÓDICO SENA. Servicios funerarios se abren paso en la economía nacional. Medellín.

- ACEMBRA Asociación de Cementerios de Brasil
- Asociación de Cremacionistas. México
- SINCEP Sindicato de los Cementerios Particulares. Brasil
- SEFESP Sindicato de Empresas Funerarias del Estado de Sao Paulo. Brasil.
- CANADEFU Cámara Nacional de Empresas Funerarias. Venezuela
- ABREDIF Asociación Brasileira de Empresas y Directores Funerarios. Brasil
- REMANSO Corporación Nacional de Funerarias. Colombia
- FUNEXPORT España

Asociación Latinoamericana de Parques Cementerios y Servicios

Exequiales –ALPAR- :

ALPAR es una asociación que inicialmente surgió por la necesidad de representar los intereses y avances del sector en diferentes países Latinoamericanos (Argentina, Bolivia, Brasil, Colombia, Costa Rica, Ecuador, El Salvador, Guatemala, México, Nicaragua, Panamá y Venezuela). Hoy en día, su propósito es difundir, comunicar y reunir las necesidades, tecnología y aprendizaje continuo, tanto de las personas como de las entidades vinculadas al sector funerario a nivel global.

Representa los intereses colectivos de los afiliados ante las agremiaciones, entidades públicas y privadas, por lo que trabaja de la mano con algunas asociaciones constituidas en el ámbito internacional como lo son la Asociación Nacional de Directores de Funerarias de

Estados Unidos, la Federación Internacional de Asociaciones de Tanatólogos y la Federación Europea de Servicios Funerarios, entre las más relevantes.

Del mismo modo, ofrece para los 12 países de cobertura en los que se encuentran sus socios, la Red Latinoamericana de Prestación de Servicios Funerarios, la cual esta compuesta por empresas afiliadas a ALPAR que voluntariamente decidieron unirse para prestar sus servicios con mayor cobertura.

European Federation of Funeral Services. EFFS:

Constituida desde 1994, la Federación Europea de Servicios Funerarios, es una organización sin ánimo de lucro internacional que representa los intereses del sector funerario a nivel Europeo.

Tiene como propósito realizar estudios científicos, legales y técnicos, además de desarrollar tareas sociales como lo son proteger la sanidad ambiental y prestar un adecuado servicio y apoyo a las familias de los fallecidos. Adicionalmente, establece un Código de ética para los profesionales del área y promueve el intercambio de experiencias y conocimientos entre los mismos²². Para cumplir los anteriores objetivos, se organiza a través de cuatro comités: Educación y Entrenamiento, Tanatopraxia, Cementerios y Cultura Funeraria.

International Cremation Federation. ICF.

Fundada en Londres en 1937, promueve la cremación como servicio de destino final. La Federación de Cremación Internacional posee actualmente el estatus de Consultora para el Consejo Social y Económico de las Naciones Unidas.

²² EUROPEAN FEDERATION OF FUNERAL SERVICES. EFFS. Constitution: Article 3: Purpose. [en línea].

Sus principales propósitos son promover la cremación como forma de destino final, eliminar las restricciones a la cremación en los países en los que aún los hay, simplificar el proceso de cremación y eliminar los problemas relacionados al transporte de cenizas a nivel internacional²³. Para el presente año, la Federación publicó el manual oficial de Cremaciones (Handbook On Cremations) el cual abarca desde temas de historia y cultura; hasta diseño, impacto ambiental, tecnologías y estandarización del proceso.

National Funeral Directors Association –NFDA-. Estados Unidos²⁴

La Asociación Nacional de Directores Funerarios es reconocida como una institución sin ánimo de lucro. Fundada en Enero de 1880 por un grupo de 26 empresarios de Michigan, hoy en día es la organización des servicios fúnebres más antigua y grande del mundo.

Organiza eventos y programas destinados a desarrollar y actualizar las habilidades de los profesionales del sector funerario tanto para la prestación del servicio a las familias, como para la sostenibilidad de los negocios y miembros. Paralelamente, desarrolla consistentes investigaciones sobre las tendencias actuales del mercado funerario, ya que hoy en día las familias se centran en nuevos valores, preferencias y opiniones que revolucionan el mundo fúnebre.

Fédération Internationale des Associations de Thanatoloques" (FIAT) - International Federation of Thanatologists Associations" (IFTA). Alemania²⁵

²³ INTERNATIONAL CREMATION FEDERATION ICF. ICF: AIMS & OBJECTIVES. International Cremation Federation ICF

²⁴ NATIONAL FUNERAL DIRECTOR ASSOCIATION. NFDA About Us Home Page. [en línea]. 2012. Winsconsin.

Con el objetivo de promover las prácticas de tanatología y embalsamiento. En 1970 se fundó la Federación Internacional de Asociaciones de Tanatólogos en Mónaco Desde 1988 es una asociación a nivel Mundial y actualmente tiene por objetivo relacionar a los profesionales del mundo funerario y lograr tratados en los que se faciliten los procesos de repatriación y expatriación de los difuntos.

Adicionalmente, hoy tiene el estatus de organización de carácter consultivo ocasional (Roster Status) para las Naciones Unidas y realiza investigaciones y estudios de asuntos morales, legales, sociales y científicos relacionados al área. También realiza talleres y publicaciones con el fin de unificar y mejorar los procedimientos de los tantatopráxicos, así como incentivar la prestación de un mejor servicio por parte de las empresas fuerriarias.

International Cemetery, Cremation and Funeral Association – ICCFA-

Asociación con 125 años de trayectoria representando los cementerios, servicios funerarios, prestadores de servicios de cremación y de conmemoración. Creada en 1988, hasta 1996 logró una connotación internacional y se compone de más de 7500 miembros alrededor del mundo.

Proporciona beneficios y apoyo a sus miembros a través de prácticas de buen manejo y mejoramiento en las empresas en aspectos legales, científicos, educacionales, tecnológicos y diseño de productos.

²⁵ FEDERACIÓN INTERNACIONAL DE ASOCIACIONES DE TANATÓLOGOS. FÉDÉRATION INTERNATIONALE DES ASSOCIATIONS DE THANATOLOGUES" (FIAT). Thanos: Connecting the global death care community. Constitution. [en línea]. Alemania.

International Memorialization Supply Association – IMSA-

Comprende un grupo de organizaciones y profesionales que actúan como proveedores de bienes o servicios dentro de la industria funeraria, su propósito es crear múltiples beneficios a través de convenios con diferentes asociaciones y organizaciones enfocadas en el sector. Además, respaldan y certifican a sus miembros para facilitar su exposición en capacidad de negociación en el mercado²⁶.

Grupo Nacional de Servicios Fuenrarios a Futuro. – NASER-

A través de sus convenios con el grupo NASER México y la Red Remanso en Colombia, la organización, establecida en Estados Unidos desde 2003, atiende las necesidades de repatriación o expatriación, traslados internos y servicios funerarios completos dentro de los tres países.

²⁶ INTERNATIONAL MEMORIALIZATION SUPPLY ASSOCIATION. IMSA: About Us: Mission Statement and Purposes. [en línea].

CONCLUSIONES

- Según información divulgada en el XI Simposio de Funerarias y Servicios Exequiales, organizado por Fenalco Antioquia , alrededor del 85% de los ingresos en promedio de las funerarias locales corresponden a lo que pagan los afiliados por los servicios pre-exequiales y la áreas con mayor cobertura a nivel Nacional son Bogotá y Medellín.
- El análisis de los indicadores Financieros está sujeto a la comprensión de la mecánica y estructura del sector. Así, se puede resaltar que el sector presenta barreras de entrada en la línea de Negocio de los Cementerios, quienes tendrán más oportunidades de integrarse hacia atrás, pudiendo hacer más rentable la operación del su negocio.
- El periodo de 2004 a 2006, en el que se duplicaron el número de empresas en casi todas las líneas de negocio, se vio reflejado en los índices de concentración de los ingresos operacionales C4; sin embargo, las dos empresas con mayor experiencia y capitalización del sector aumentaron su participación el mercado (C2).
- El mayor crecimiento del sector se presentó en el periodo 2004-2006, en el cual se duplicó la oferta. el crecimiento más significativo se vio reflejado en las Funerarias y la Previsión Exequial
- Debido a las bajas barreras de entrada y salida, la previsión exequial, es el servicio en el que ha habido mayor flujo de empresas
- Debido a las características del negocio, la mayor parte de la utilidad se ve menguada por los altos gastos de administración producto de la inversión en el recaudo de cartera y ventas. Esto genera un cuello de botella en el flujo de caja

del sector, ocasionando que en muchos casos, ante la necesidad de liquidez, se deba incurrir en gastos financieros inesperados que afectan la utilidad neta.

- La deuda se concentra principalmente como deuda no financiera de corto plazo, es decir cuentas por pagar. Como se mencionó anteriormente, las empresas realizan convenios para evitar trámites a los clientes que se ven reflejadas en elevados valores en ésta cuenta.
- El modelo Z de Altman no aporta información concluyente sobre la posibilidad de Bancarrota de varias empresas en el sector, que derive en una mayor concentración del mercado
- En cuanto al ámbito internacional, es relevante mencionar que en el transporte internacional de cadáveres no existe una regulación internacional homogénea en cuanto a trámites documentales se refiere, sin embargo es claro cómo se debe manejar la carga, de acuerdo a las normas estipuladas por la IATA. Por otra parte, varias organizaciones a nivel internacional, como la NFDA, tienen como propósito lograr la unificación de dichos requisitos a nivel mundial.

RECOMENDACIONES

- Debido a la concentración de la industria en Bogotá y Medellín, existe un amplio mercado potencial en el resto del país, que cuenta con tan solo 33% de cobertura a nivel nacional.
- El sector Funerario cuenta con amplias posibilidades de expansión, algunas de las empresas ya se están vinculando al mercado internacional a través de la participación en ALPAR, Asociación Latino Americana de Parques y Funerarias, que actualmente gestiona convenios con sus homólogas en los mercados estadounidense y asiático, para permitir la cooperación entre entidades pertenecientes a ambas instituciones.
- El mercado Nacional aún no conoce los servicios más diferenciados y excéntricos que hoy se ven en el mercado americano y europeo; por lo tanto es conveniente estudiar la posibilidad de implementar u ofertas algunos servicios y productos tales como urnas y cofres personalizados, cementerios acuáticos, entro otros.
- Los servicios del sector no se han expandido al mercado de las mascotas que hoy en día ha tomado gran importancia tanto nacional como internacionalmente, por lo que puede ser un interesante y jugoso mercado por explorar
- Con base en el análisis de los indicadores financieros, se recomienda a las empresas del sector estudiar detalladamente su flujo de caja y determinar las fechas óptimas para comprometerse a los pagos de sus diferentes obligaciones y evitar incurrir en préstamos de emergencia que generan altos costos.
- Desafiar las creencias y paradigmas del sector funerario ha dado resultados rentables para varias empresas alrededor del globo. De las ideas y negocios

presentados en el trabajo queda una amplia propuesta de ideas para plantear negocios y continuar innovando en la industria funeraria colombiana.

REFERENCIAS BIBLIOGRÁFICAS

1. ARQUIDIÓCESIS DE BOGOTÁ. Servicios: Cenizarios y Osarios. [en línea]. Bogotá. [Consultado 6 Feb. 2012]. Disponible en <<http://www.arquibogota.org.co/index.php?idcategoria=26244>>
2. ASOCIACIÓN LATINOAMERICANA DE PARQUES CEMENTERIOS Y SERVICIOS FUNERARIOS. ALPAR. Quienes somos. [en línea]. Bogotá. [Consultado 28 Oct. 2012]. Disponible en <<http://www.alpar.com.co/>>
3. BEDOYA OQUENDO, David. Caracterización del sector Funerario y la Tanatopraxia en Colombia. [en línea]. 2006. [Consultado 26 Feb. 2012]. Disponible en <www.actiweb.es/menarguez/archivo1.pdf>
4. CELESTIS INCORPORATED WEBSITE. Our Products. [en línea]. Texas. [Consultado 28 Oct. 2012]. Disponible en <http://www.memorialspaceflights.com/>
5. COLOMBIA. ALCALDÍA DE BOGOTÁ. Consulta de la Norma: Decreto 1172 1989. [en línea]. [Consultado 8 Feb. 2012]. Disponible en <<http://www.alcaldiabogota.gov.co/sisjur/normas/Norma1.jsp?i=14523>>
6. COLOMBIA. ALCALDÍA DE BOGOTÁ. Consulta de la norma: Decreto 2493 de 2004. [en línea]. [Consultado 8 Feb. 2012]. Disponible en <<http://www.alcaldiabogota.gov.co/sisjur/normas/Norma1.jsp?i=14525#65>>
7. COLOMBIA. ALCALDÍA DE BOGOTÁ. Consulta de la norma: Ley 73 de 1988. [en línea]. [Consultado 8 Feb. 2012]. Disponible en <<http://www.alcaldiabogota.gov.co/sisjur/normas/Norma1.jsp?i=14524#0>>
8. COLOMBIA. BANCO DE LA REPÚBLICA. Índice de Precios al consumidor. [base de datos en línea]. Bogotá, [Consultado 13 Jun. 2012]. Disponible en <http://obiee.banrep.gov.co/analytics/saw.dll?Go&_scid=rTZXwGmCIdo>

9. COLOMBIA. DEPARTAMENTO ADMINISTRATIVO NACIONAL DE ESTADÍSTICA. DANE. Cuentas Nacionales: Cuentas Económicas Integradas (2000 - 2010p). [base de datos en línea]. Bogotá. [Consultado 13 Jun. 2012]. Disponible en <http://www.dane.gov.co/index.php?option=com_content&view=article&id=127&Itemid=84>
10. COLOMBIA. DEPARTAMENTO ADMINISTRATIVO NACIONAL DE ESTADÍSTICA. DANE. Estadísticas vitales: Defunciones no fetales. [base de datos en línea]. Bogotá. [Consultado 13 Jun. 2012]. Disponible en <http://www.dane.gov.co/index.php?option=com_content&view=article&id=73&Itemid=119>
11. COLOMBIA. DEPARTAMENTO ADMINISTRATIVO NACIONAL DE ESTADÍSTICA. DANE. Proyecciones de Población 1985 – 2020. [base de datos en línea]. Bogotá. [Consultado 13 Jun. 2012]. Disponible en <http://www.dane.gov.co/files/investigaciones/poblacion/proyepobla06_20/8Tablasvida1985_2020.pdf>
12. COLOMBIA. INSTITUTO NACIONAL DE SALUD (INS). Donación de Órganos y Tejidos: Preguntas Frecuentes. [en línea]. [consultado 8 Feb. 2012]. Disponible en <http://www.ins.gov.co/recursos_user/Red%20de%20donacion/2008_PreguntasFrecuentes.pdf>
13. COLOMBIA. SUPERINTENDENCIA DE SOCIEDADES. Sistema de información y riesgo empresarial (SIREM). [base de datos en línea]. [consultado 6 Ene. 2012]. Disponible en <<http://sirem.supersociedades.gov.co/SIREM/index.jsp>>
14. COLOMBIA. SUPERINTENDENCIA DE LA ECONOMÍA SOLIDARIA (SUPERSOLIDARIA). Entidades solidarias que reportan información. [base de datos en línea]. [consultado 6 Ene. 2012]. Disponible en <http://www.supersolidaria.gov.co/ent_vig/ent_vig_rep_inf.php?m=3>

- 15.** COLOMBIA UNIDAD EJECUTIVA DE SERVICIOS PÚBLICOS. UESP Plan Maestro de Cementerios y Servicios Funerarios 2006. [en línea]. 2006. [Consultado 6 Mar. 2012]. Disponible en: <http://www.uaesp.gov.co/uaesp_jo/index.php?option=com_content&view=article&id=209&Itemid=146>
- 16.** EL COLOMBIANO. Las Clases Altas Despiden Más Rápido a sus Muertos. [en línea]. Medellín: 2010. [Consultado 9 Feb. 2012] Disponible en <http://www.elcolombiano.com/BancoConocimiento/L/las_clases_altas_despiden_mas_rapido_a_sus_muertos/las_clases_altas_despiden_mas_rapido_a_sus_muertos.asp>
- 17.** EL COLOMBIANO. Muertos enseñan a los vivos. [en línea]. Medellín: Junio 13 de 2010. [Consultado 8 Feb. 2012]. Disponible en <http://www.elcolombiano.com/BancoConocimiento/M/muertos_ensenan_a_los_vivos/muertos_ensenan_a_los_vivos.asp>
- 18.** EL COLOMBIANO. La previsión Exequial Busca Más Mercados. [en línea]. Medellín: Septiembre de 2010. [Consultado 13 Jun. 2012]. Disponible en <http://www.elcolombiano.com/BancoConocimiento/L/la_prevision_exequial_busca_mas_mercados/la_prevision_exequial_busca_mas_mercados.asp>
- 19.** ENTREPRENEURS REINVENT the Funeral industry. En: BUSINESS WEEK. s.l, [En Línea]. 2008. [Consultado 2 Feb. 2012]. Disponible en <http://www.businessweek.com/magazine/content/08_66/s0806044892758.htm>
- 20.** EUROPEAN FEDERATION OF FUNERAL SERVICES. EFFS. Constitution: Article 3: Purpose. [en línea]. [Consultado 27 Oct. 2012]. Disponible en <<http://www.effs.eu/cms/about-effs/a-the-constitution-of-the-effs/article-3-purpose/>>
- 21.** FEDERACIÓN INTERNACIONAL DE ASOCIACIONES DE TANATÓLOGOS. "FÉDÉRATION INTERNATIONALE DES ASSOCIATIONS DE THANATOLOGUES" (FIAT). Thanos: Connecting the global death care community. Constitution. [en línea]. Alemania. [Consultado 28 Oct. 2012]. Disponible en <<http://www.nfda.org/about-nfda-/code-of-professional-conduct.html>>

- 22.** FEDERACIÓN NACIONAL DE COMERCIANTES. FENALCO ANTIOQUIA. Boletín Sectorial: Funerarias y Servicios Exequiales. [en línea]. Medellín. [Consultado 13 Jun. 2012]. Disponible en <<http://www.fenalcoantioquia.com/servlets/SeccionesServlet?idSeccion=446>>
- 23.** INTERNATIONAL AIR TRANSPORT ASSOCIATION. IATA. HAZMAT.Dangerous Goods Regulations (DGR). . [Consultado 26 Oct. 2012]. Disponible en <http://www.iata.org/whatwedo/cargo/dangerous_goods/Pages/index.aspx>
- 24.** INTERNATIONAL CREMATION FEDERATION ICF. ICF: AIMS & OBJECTIVES. International Cremation Federation ICF. [Consultado 28 Oct. 2012]. Londres. Disponible en <<http://www.int-crem-fed.org/icf/>>
- 25.** INTERNATIONAL MEMORIALIZATION SUPPLY ASSOCIATION. IMSA: About Us: Mission Statement and Purposes. [en línea]. [Consultado 27 Oct. 2012]. Disponible en <<http://www.imsa-En Línea.com/?page=aboutus>>
- 26.** NATIONAL FUNERAL DIRECTOR ASSOCIATION. NFDA About Us Home Page. [en línea]. 2012. Winsconsin. [Consultado 28 Oct. 2012]. Disponible en <<http://www.nfda.org/about-nfda-/code-of-professional-conduct.html>>
- 27.** NBC NEWS. A rival to burial: Dissolving bodies with lye: Mortuary science weighs process; procedure used in medical centers. [en línea]. 2008. [Consultado 27 Oct. 2012]. Disponible en <<http://www.msnbc.msn.com/id/24526431/#.TyhagaUqVOI>>
- 28.** ORGANIZACIÓN MUNDIAL DE LA SALUD. OMS. Reglamento sanitario internacional. [en línea]. Segunda Edición. Ginebra: 2008. [Consultado 28 Oct. 2012]. Disponible en <<http://www.who.int/features/qa/39/es/index.html> Consultado>
- 29.** ORGANIZACIÓN PANAMERICANA DE LA SALUD, ORGANIZACIÓN MUNDIAL DE LA SALUD Y COMITÉ INTERNACIONAL DE LA CRUZ ROJA. La Gestión de Cadáveres en Situaciones de Desastre. [en línea]. Serie de Manuales y Guías de Desastres N°6. 2009. Washington D.C. [Consultado 28

Oct. 2012]. Disponible en
<<http://www.paho.org/spanish/dd/ped/GestionCadaveres.pdf>>

30. PERIÓDICO SENA. Servicios funerarios se abren paso en la economía nacional. Medellín. [Consultado 28 Oct. 2012]. Disponible en
<<http://periodico.sena.edu.co/actualidad/noticia.php?t=servicios-funerarios-se-abren-paso-en-la-economia-nacional&i=682>>

31. REAL ACADEMIA ESPAÑOLA. RAE. Diccionario.[en línea]. XXII Ed. España. [Consultado 28 Oct. 2012]. Disponible en
<<http://lema.rae.es/drae/?val=deudo>>

32. RÍOS PLATA, Javier. Guía para la inspección vigilancia y control del transporte de cadáveres y restos óseos humanos por vía aérea. [en línea]. Bogotá: Ministerio de Protección Social. 2009. [Consultado 28 Oct. 2012]. Disponible en
<<http://www.fenalco.com.co/sites/default/files/juridica/GU%C3%8DA%20TRANSPORTE%20CAD%C3%81VERES%20Y%20RESTOS%20%C3%93SEOS%20HUMANOS%20POR%20V%C3%8DA%20A%C3%89REA%20-%20CIRCULAR%20176.pdf>>

33. UNIVERSIDAD NACIONAL. Donación, un aporte para la ciencia. [en línea]. Bogotá: Agencia de noticias universidad nacional: Unimedios. [Consultado 8 Feb. 2012]. Disponible en
<<http://historico.unperiodico.unal.edu.co/Ediciones/110/09.html>>

ANEXO 1 – Listado de Empresas Utilizadas para el análisis. Fuente: Superfinanciera

NIT	RAZÓN SOCIAL	UBICACIÓN	FECHA
8001398 44	JARDINES DE LA ETERNIDAD S.A	BARRANQUILLA A-ATLANTICO	2000
8901014 94	CONSULTORES FUNERARIOS DE BARRANQUILLA LTDA.	BARRANQUILLA A-ATLANTICO	2008
8901014 95	JARDINES DEL RECUERDO DE BARRANQUILLA LTDA	BARRANQUILLA A-ATLANTICO	2000
8901176 83	CENTRAL DE COOPERACION DE SERVICIOS INTEGRADOS LTDA	BARRANQUILLA A-ATLANTICO	2006
8160032 15	FUNERARIA INVERSIONES Y PLANES DE LA PAZ LTDA	BOGOTA-D.C.- BOGOTA D.C.	2004
8300194 63	PROTECCION PLENITUD S.A	BOGOTA-D.C.- BOGOTA D.C.	2000
8000005 12	LIBER COLOMBIA LTDA	BOGOTA-D.C.- BOGOTA D.C.	2007
8001921 05	RECORDAR PREVISION EXEQUIAL TOTAL S.A.	BOGOTA-D.C.- BOGOTA D.C.	2000
8002150 65	COORDINADORA DE SERVICIOS DE PARQUE CEMENTERIO S A S	BOGOTA-D.C.- BOGOTA D.C.	2003
8002173 24	PREVENIR S.A.	BOGOTA-D.C.- BOGOTA D.C.	2000
8300034 46	FUNERALES LAS ORQUIDEAS LTDA	BOGOTA-D.C.- BOGOTA D.C.	2006
8300633	CONSORCIO EXEQUIAL LTDA.	BOGOTA-D.C.-	2005

76		BOGOTA D.C.	
8300876		BOGOTA-D.C.-	
66	LA ASCENSION S A	BOGOTA D.C.	2005
8301061		BOGOTA-D.C.-	
29	ORGANIZACION BOKALEMA LTDA	BOGOTA D.C.	2006
8301332		BOGOTA-D.C.-	
88	ASISTENCIA EXEQUIAL S.A.	BOGOTA D.C.	2006
8600153		BOGOTA-D.C.-	
00	PARQUES Y FUNERARIAS S A	BOGOTA D.C.	2000
8600291		BOGOTA-D.C.-	
26	JARDINES DE PAZ S A	BOGOTA D.C.	2000
8600294		BOGOTA-D.C.-	
24	JARDINES DEL APOGEO S.A.	BOGOTA D.C.	2006
8600518		BOGOTA-D.C.-	
92	CRISTO REY S.A.S.	BOGOTA D.C.	2010
8600677		BOGOTA-D.C.-	
86	FUNERARIA GAVIRIA S.A.	BOGOTA D.C.	2000
8902035		BUCARAMANG	
80	JARDINES LA COLINA LTDA.	A-SANTANDER	2000
8902089		BUCARAMANG	
46	SERVICIOS FUNEBRES SAN PEDRO - LTDA.	A-SANTANDER	2005
8210022		BUGALAGRAN	
40	FUNERALES Y PROEXEQUIALES SAN BERNABE S.A.	DE-VALLE	2005
8903095			
77	SIEMPRE S A	CALI-VALLE	2000
8903104			
55	SERCOFUN LTDA FUNERALES LOS OLIVOS	CALI-VALLE	2000
8904020		CARTAGENA-	
47	FUNERARIA LORDUY S.A.	BOLIVAR	2005
8001569		COTA-	
44	INVERSIONES EL PARAISO PARQUE CEMENTERIO LTDA	CUNDINAMARC	2000

8905038	76	VELACIONES SAN JOSE S A	A	
			CUCUTA-NTE	
			DE	
			SANTANDER	2000
			CUCUTA-NTE	
			DE	
8905043	78	JARDINES DE ESPERANZA S.A.	SANTANDER	2000
8220056	05	FUNERARIA JARDINES DE PAZ LTDA	FLORENCIA-	
			CAQUETA	2006
8110174	90	RITUALES FUNERARIOS S.A	GUARNE-	
			ANTIOQUIA	2005
8090017	26	FUNERALES LA VERDE ESPERANZA S.A.	IBAGUE-	
			TOLIMA	2009
8907048	87	INVERSIONES Y DESARROLLO DEL TOLIMA	IBAGUE-	
			TOLIMA	2008
8905013	87	JARDINES DE SAN JOSE S.A.	LOSPATIOS-	
			NTE DE SANTA	2000
8001802	30	SERCOFUN CALDAS LTDA. FUNERALES LOS OLIVOS LTDA.	MANIZALES-	
			CALDAS	2000
8100060	36	PROMOTORA LA AURORA S.A.	MANIZALES-	
			CALDAS	2006
8908030	03	JARDINES DE LA ESPERANZA S.A.	MANIZALES-	
			CALDAS	2000
8000620	16	CAPILLAS DE VELACION LA ALBORADA S.A	MEDELLIN-	
			ANTIOQUIA	2000
8001104	29	FUNERARIA LA ESPERANZA S.A.	MEDELLIN-	
			ANTIOQUIA	2006
8001236	55	PRO EXEQUIALES RESURGIR S.A.	MEDELLIN-	
			ANTIOQUIA	2006
8002477	87	FUNERARIA NAZARENO LIMITADA	MEDELLIN-	
			ANTIOQUIA	2006

8110227		MEDELLIN-	
90	CASA DE FUNERALES LOS OLIVOS	ANTIOQUIA	2009
8110259		MEDELLIN-	
77	SERVICIOS DE PROTECCION VIDA S.A.	ANTIOQUIA	2005
8110358		MEDELLIN-	
75	FUNERARIA SAN VICENTE S.A.	ANTIOQUIA	2005
8110371		MEDELLIN-	
47	FUNERARIA LA INMACULADA S.A	ANTIOQUIA	2005
8909115		MEDELLIN-	
85	PREVER S.A.	ANTIOQUIA	2000
8909162		MEDELLIN-	
56	SERVICIOS FUNERARIOS S.A	ANTIOQUIA	2000
8909188		MEDELLIN-	
69	FUNERARIA BETANCUR S.A.S.	ANTIOQUIA	2005
8909191		MEDELLIN-	
60	FUNERARIA MEDELLIN S A	ANTIOQUIA	2000
8909235		MEDELLIN-	
00	PREVER S.A. Y CIA. S.C.A.	ANTIOQUIA	2000
8909314		MEDELLIN-	
72	SERVICIOS EXEQUIALES MEDELLÍN S.A	ANTIOQUIA	2000
8911008			
78	JARDINES EL PARAISO S.A.	NEIVA-HUILA	2005
8913032		PALMIRA-	
40	JARDINES DEL PALMAR S.A.	VALLE	2000
8305070		PAMPLONA-	
53	JARDINES DE PAMPLONA S. A.	NORTE DE	
8140018		SANTAND	2005
24	MONTE DE LOS OLIVOS LTDA.	PASTO-	
8912008		NARINO	2005
07	JARDINES DE LAS MERCEDES S.A.	PASTO-	
		NARINO	2000

8912241			PASTO-	
47	JARDINES CRISTO REY LTDA		NARINO	2000
8000460			PEREIRA-	
15	LA OFRENDA LTDA		RISARALDA	2000
8160054			PEREIRA-	
73	LA OFRENDA S.A.		RISARALDA	2006
8914100			PEREIRA-	
77	SERVICIOS COLOMBIANOS FUNERARIOS LOS OLIVOS PEREIRA LTDA.		RISARALDA	2000
8170008	CONSTRUCTORA Y COMERCIALIZADORA PARQUE CEMENTERIO DE		POPAYAN-	
35	POPAYAN S A		CAUCA	2000
8180011				
43	PROMECOL CHOCO, S.A.		QUIBDO	2005
8001877			SANTA-MARTA-	
42	INVERSIONES CAMARGO Y ORTIZ LTDA		MAGDALENA	2005
8917008			SANTA-MARTA-	
42	JARDINES DE PAZ DE SANTA MARTA LIMITADA		MAGDALENA	2006
8919043				
03	SERCOFUN TULUA LTDA. FUNERALES LOS OLIVOS		TULUA-VALLE	2000
8220028				
50	PROMOTORA DEL LLANO S.A.		VILLAVICENCIO	2005

Tabla 4 - Empresas del Sector con Información Disponible en Supeintendencia de Sociedades

ANEXO 2- Definiciones y Parámetros de Indicadores Financieros.

INDICADORES FINANCIEROS			
Indicador	Definición/Propósito o	Fórmula	Parámetros / Interpretación
1. VENTAS			
1.1. Incremento Porcentual de Ventas			
	Calcula la variación anual de las ventas, bien sea positiva o negativa deflactando los ingresos con el IPC.	$= \frac{Ventas\ Periodo\ Final}{Vetas\ Periodo\ Inicial} - 1$	Comparar con el valor proyectado para el periodo en curso.
2. ENDEUDAMIENTO			

2.1 Porcentaje deuda Financiera Total

Muestra la proporción de la utilidad EBITDA que se está comprometida para pagar la deuda financiera total.

$$= \frac{\textit{Deuda Financiera Total}}{\textit{EBITDA}}$$

2.2 Apalancamiento Total

Indica la proporción en que tiene comprometida la empresa su patrimonio para cubrir el pasivo.

$$= \frac{\textit{Pasivo}}{\textit{Patrimonio}}$$

El riesgo de cualquier nivel de endeudamiento depende de la calidad de su activo fijo y corriente, así como de su capacidad de pago a corto y largo plazo.

<p>2.3 Endeudamiento Financiero</p>	<p>Muestra la proporción que ocupa el pasivo Financiero en los activos Totales. Medida para el Largo Plazo.</p>	$= \frac{\textit{Pasivo Financiero}}{\textit{Activos Totales}}$	<p>Comparar con el histórico y el sector</p>
<p>2.4 Endeudamiento</p>	<p>Muestra el peso que tiene el pasivo dentro del activo o equivalentemente que tan comprometido se encuentra el activo para respaldar las obligaciones contraídas. Medida para el Largo Plazo</p>	$= \frac{\textit{Total Pasivo}}{\textit{Total Activo}}$	<p>Comparar con el histórico y el sector</p>
<p>3. RENTABILIDAD</p>			

3.1 Margen Bruto

Indica cuánto se ha obtenido por cada peso vendido luego de descontar el costo de venta

$$= \frac{\textit{Utilidad Bruta}}{\textit{Ingresos}}$$

Al comparar el comportamiento histórico se debe observar como ha variado el costo de ventas en el tiempo. Es conveniente comparar los tres márgenes presentados.

3.2 Margen Operacional

Indica cuánto se ha obtenido por cada peso vendido tras descontar el costo de ventas y los gastos de operación.

$$= \frac{\textit{Utilidad Neta}}{\textit{Ingresos}}$$

Es conveniente comparar los tres márgenes presentados.

3.3 Margen Neto

Refleja cuanto se obtiene por cada peso de venta al final de la actividad.

$$= \frac{\textit{Utilidad Neta}}{\textit{Ingresos}}$$

Es conveniente comparar los tres márgenes presentados.

3.4 Retorno sobre la inversión (ROE)

Revela cuánto se obtiene de utilidad por cada peso invertido en el patrimonio

$$= \frac{\textit{Utilidad Neta}}{\textit{Patrimonio}}$$

Es mejor a mayor tamaño de la razón.

3.5 Gastos de Administración y Ventas

Muestra la parte de los ingresos por ventas que han sido absorbidos por los gastos de ventas y administración.

$$= \frac{\textit{Gastos Admon y Vtas}}{\textit{Ingresos}}$$

Se debe comparar con el histórico y es conveniente entre menor sea ésta razón.

4. LIQUIDEZ

4.1 Prueba Ácida

Mide la disponibilidad de efectivo con la que cuenta la empresa ante la necesidad de cubrir sus obligaciones en el corto plazo

$$= \frac{\text{Disponible} + \text{Inversiones Temporales}}{\text{Deuda de Corto Plazo}}$$

Se interpreta como el dinero disponible por cada peso de deuda contraída. Como mínimo debe ser mayor a uno.

5. BANCARROTA

5.1 Indicador Modelo Z2 de Altman (Z2)

Mide que tan robusta es una empresa y la probabilidad de quiebra de la misma en un periodo de dos años.

$$= 6.56X_1 + 3.26X_2 + 6.72 X_3 + 1.05 X_4$$

Donde:

Para el sector privado su cálculo se basa en el análisis de una combinación de cuatro razones

Si $Z2 \geq 2.6$ no hay riesgo de iliquidez.

Si $Z2 \leq 1.1$, si la empresa continúa así, en el futuro tendrá altas posibilidades de caer en insolvencia.

financieras. Este nuevo modelo da mayor importancia a la generación de utilidades en relación al activo y su reinversión.

NOTA= Todos los valores de X_i deben ser tomados como porcentajes en valor absoluto

Si $1.1 \leq Z2 \leq 2.6$, la empresa se encuentra en un área gris

Mide la liquidez Neta relativa a la capitalización. Firmas con problemas tienden a experimentar una disminución de sus activos corrientes.

$$X_1 = \frac{\text{Activo Corriente} - \text{Pasivo Corriente}}{\text{Total Activos}}$$

Hace referencia al apalancamiento y

$$X_2 = \frac{\text{Utilidades retenidas}}{\text{Total Activos}}$$

antigüedad de la firma. A mayor valor del índice implica que la firma ha financiado sus activos a través de la retención de utilidades y no a través de deuda.

Hace referencia a la productividad de los activos, independientemente de factores como el apalancamiento o el cubrimiento de impuestos.

$$X_3 = \frac{EBIT}{Total\ Activos}$$

Mide el cambio del valor del patrimonio a medida que varían los pasivos.

$$X_4 = \frac{Valor\ en\ Libros}{Total\ Pasivos}$$

Valor en Libros= Reservas + Capital Social + Utilidad de Ejercicios Anteriores + Utilidad del Ejercicio

6. ACTIVIDAD

6.1 Rotación de Cartera

Muestra el número de veces que rota la cartera.

La antigüedad indica cuantos días se demora la cartera en rotar.

$$RC = \frac{\text{Ingresos}}{\text{Cuentas por Cobrar Clientes}}$$

$$\text{Antigüedad} = \frac{365}{\text{Rotación Cartera}}$$

Es conveniente que la cartera rote cada vez más y por lo tanto que la antigüedad de la misma disminuya.

Se compara el desempeño con el histórico

6.2 Rotación de Inventarios

Muestra el número de veces que rotan

$$RI = \frac{\text{Costo de Ventas}}{\text{Inventarios}}$$

Es conveniente que el inventario rote cada vez más y por

	<p>los inventarios.</p> <p>La antigüedad indica cuantos días se demora el inventario en rotar.</p>	$\text{Antigüedad} = \frac{365}{\text{Rotación Inventarios}}$	<p>lo tanto que la antigüedad de la misma disminuya.</p> <p>Se compara el comportamiento con el histórico y el desempeño sector</p>
6.3 Ciclo Operacional			
	<p>Permite conocer el número de días que toma, convertir los inventarios en efectivo bajo la operación normal del negocio</p>	$= \text{Rotación de Cartera} + \text{Rotación de inventarios}$	<p>Se compara con el comportamiento histórico y del sector</p>

Tabla 5 - Definiciones Indicadores Financieros

ANEXO 3 – Defunciones En Colombia (Total Por Año)

Año	Total	Hombres	Mujeres	%H	%M
2.000	187.432	113.457	73.945	60,5%	39,5%
2.001	191.513	115.573	75.918	60,3%	39,6%
2.002	192.262	116.024	76.194	60,3%	39,6%
2.003	192.121	113.346	78.719	59,0%	41,0%
2.004	188.933	110.693	78.213	58,6%	41,4%
2.005	189.022	109.516	79.481	57,9%	42,0%
2.006	192.814	111.276	81.507	57,7%	42,3%
2.007	193.936	111.689	82.182	57,6%	42,4%
2.008	196.943	112.519	84.394	57,1%	42,9%
2.009	196.933	113.482	83.449	57,6%	42,4%
2.010	200.524	114.264	86.250	57,0%	43,0%
2011P	171.959	96.082	75.866	55,9%	44,1%

Fuente: Datos Tomados del DANE. Elaboración Propia.

ANEXO 4- Defunciones En Colombia (Total Por Departamentos)

DEPARTAMENTO	2,000	%	DEPARTAMENTO	2,001	%	DEPARTAMENTO	2,002	%	DEPARTAMENTO	2,003	%
Antioquia	31,421	10.6%	Antioquia	32,451	10.7%	Antioquia	31,498	10.4%	Antioquia	29,910	9.9%
Bogotá	28,440	9.6%	Bogotá	28,864	9.5%	Bogotá	29,137	9.6%	Bogotá	29,808	9.8%
Valle	23,449	7.9%	Valle	24,663	8.1%	Valle	24,179	8.0%	Valle	23,707	7.8%
Santander	9,646	3.3%	Santander	9,829	3.2%	Santander	9,657	3.2%	Santander	9,718	3.2%
Atlántico	8,221	2.8%	Atlántico	8,676	2.9%	Atlántico	8,844	2.9%	Atlántico	9,543	3.1%
Cundinamarca	7,450	2.5%	Cundinamarca	7,644	2.5%	Cundinamarca	8,311	2.7%	Cundinamarca	8,788	2.9%
Parcial	108,627	36.7%	Parcial	112,127	36.9%	Parcial	111,626	36.7%	Parcial	111,474	36.7%
Tolima	7,154	2.4%	Tolima	7,345	2.4%	Norte de Santander	6,943	2.3%	Tolima	7,026	2.3%
Nte de Santander	6,516	2.2%	Nte de Santander	6,463	2.1%	Tolima	6,856	2.3%	Norte de Santander	6,846	2.3%
Caldas	6,355	2.1%	Caldas	6,264	2.1%	Caldas	6,312	2.1%	Caldas	6,114	2.0%
Bolívar	5,883	2.0%	Bolívar	5,600	1.8%	Boyacá	5,881	1.9%	Boyacá	5,868	1.9%
Boyaca	5,828	2.0%	Boyaca	5,465	1.8%	Bolívar	5,693	1.9%	Bolívar	5,848	1.9%
Risaralda	5,166	1.7%	Risaralda	5,382	1.8%	Nariño	5,587	1.8%	Nariño	5,555	1.8%
Nariño	5,152	1.7%	Cauca	4,953	1.6%	Risaralda	5,435	1.8%	Risaralda	5,339	1.8%
Cauca	4,845	1.6%	Nariño	4,680	1.5%	Huila	4,691	1.5%	Huila	4,959	1.6%
Huila	4,372	1.5%	Huila	4,669	1.5%	Cauca	4,484	1.5%	Cauca	4,581	1.5%
Córdoba	4,191	1.4%	Córdoba	4,212	1.4%	Córdoba	4,167	1.4%	Córdoba	4,201	1.4%
Magdalena	3,591	1.2%	Magdalena	3,856	1.3%	Magdalena	3,993	1.3%	Magdalena	4,116	1.4%
Quindío	3,257	1.1%	Meta	3,522	1.2%	Meta	3,646	1.2%	Meta	3,867	1.3%
Meta	3,250	1.1%	Quindío	3,317	1.1%	Cesar	3,447	1.1%	Cesar	3,554	1.2%
Cesar	2,965	1.0%	Cesar	3,200	1.1%	Quindío	2,998	1.0%	Quindío	3,076	1.0%
Sucre	2,590	0.9%	Sucre	2,391	0.8%	Sucre	2,294	0.8%	Sucre	2,148	0.7%
Caquetá	1,896	0.6%	Caquetá	1,990	0.7%	Caquetá	2,147	0.7%	Caquetá	1,705	0.6%
La Guajira	1,231	0.4%	La Guajira	1,286	0.4%	La Guajira	1,319	0.4%	La Guajira	1,115	0.4%
Chocó	1,045	0.4%	Chocó	1,098	0.4%	Chocó	1,059	0.3%	Chocó	1,040	0.3%
Putumayo	935	0.3%	Casanare	966	0.3%	Arauca	1,051	0.3%	Arauca	978	0.3%
Arauca	822	0.3%	Arauca	913	0.3%	Putumayo	923	0.3%	Casanare	977	0.3%
Casanare	811	0.3%	Putumayo	832	0.3%	Casanare	877	0.3%	Putumayo	925	0.3%
Guaviare	302	0.1%	Guaviare	407	0.1%	Guaviare	312	0.1%	Guaviare	271	0.1%
San Andrés y Providencia	192	0.1%	San Andrés y Providencia	176	0.1%	San Andrés y Providencia	159	0.1%	San Andrés y Providencia	168	0.1%
Vichada	148	0.0%	Amazonas	154	0.1%	Amazonas	114	0.0%	Amazonas	156	0.1%
Amazonas	122	0.0%	Vichada	142	0.0%	Vichada	106	0.0%	Guainía	91	0.0%
Guainía	93	0.0%	Vaupés	73	0.0%	Guainía	71	0.0%	Vaupés	78	0.0%
Vaupés	93	0.0%	Guainía	30	0.0%	Vaupés	71	0.0%	Vichada	45	0.0%
TOTAL NACIONAL	296,059		TOTAL NACIONAL	303,640		TOTAL NACIONAL	303,888		TOTAL NACIONAL	303,595	

DEPARTAMENTO	2,004	%	DEPARTAMENTO	2,005	%	DEPARTAMENTO	2,006	%	DEPARTAMENTO	2,007	%
Bogotá	30,150	10.1%	Bogotá	30,262	10.1%	Bogotá	30,304	9.9%	Bogotá	30,755	10.1%
Antioquia	28,688	9.6%	Antioquia	27,826	9.3%	Antioquia	28,656	9.4%	Antioquia	28,479	9.3%
Valle	24,329	8.1%	Valle	24,605	8.2%	Valle	24,575	8.1%	Valle	24,378	8.0%
Santander	9,542	3.2%	Atlántico	9,573	3.2%	Atlántico	10,072	3.3%	Santander	9,770	3.2%
Atlántico	9,488	3.2%	Santander	9,550	3.2%	Santander	9,679	3.2%	Atlántico	9,550	3.1%
Cundinamarca	8,035	2.7%	Cundinamarca	8,550	2.9%	Cundinamarca	8,850	2.9%	Cundinamarca	8,816	2.9%
Parcial	110,232	36.8%	Parcial	110,366	36.9%	Parcial	112,136	36.8%	Parcial	111,748	36.6%
Norte de Santander	6,209	2.1%	Tolima	7,182	2.4%	Tolima	7,146	2.3%	Tolima	7,138	2.3%
Tolima	6,122	2.0%	Norte de Santander	6,075	2.0%	Norte de Santander	6,365	2.1%	Norte de Santander	6,294	2.1%
Caldas	5,882	2.0%	Boyacá	6,058	2.0%	Boyacá	5,892	1.9%	Nariño	6,170	2.0%
Boyacá	5,778	1.9%	Caldas	5,823	1.9%	Nariño	5,856	1.9%	Boyacá	5,856	1.9%
Nariño	5,555	1.9%	Bolívar	5,819	1.9%	Bolívar	5,803	1.9%	Caldas	5,758	1.9%
Bolívar	5,523	1.8%	Risaralda	5,545	1.9%	Caldas	5,715	1.9%	Risaralda	5,580	1.8%
Risaralda	5,295	1.8%	Cauca	4,868	1.6%	Risaralda	5,338	1.8%	Huila	5,199	1.7%
Cauca	4,755	1.6%	Huila	4,773	1.6%	Huila	5,081	1.7%	Bolívar	5,129	1.7%
Córdoba	4,570	1.5%	Córdoba	4,501	1.5%	Cauca	4,822	1.6%	Córdoba	4,972	1.6%
Huila	4,317	1.4%	Nariño	3,874	1.3%	Córdoba	4,500	1.5%	Cauca	4,638	1.5%
Meta	3,954	1.3%	Magdalena	3,782	1.3%	Meta	4,049	1.3%	Magdalena	4,384	1.4%
Magdalena	3,948	1.3%	Meta	3,683	1.2%	Magdalena	3,907	1.3%	Meta	4,047	1.3%
Cesar	3,283	1.1%	Quindío	3,246	1.1%	Quindío	3,148	1.0%	Cesar	3,400	1.1%
Quindío	2,997	1.0%	Cesar	3,240	1.1%	Cesar	3,071	1.0%	Quindío	3,325	1.1%
Sucre	2,447	0.8%	Sucre	2,400	0.8%	Sucre	2,548	0.8%	Sucre	2,794	0.9%
Caquetá	1,795	0.6%	Caquetá	1,706	0.6%	Caquetá	1,627	0.5%	Caquetá	1,556	0.5%
La Guajira	1,397	0.5%	La Guajira	1,490	0.5%	La Guajira	1,370	0.4%	La Guajira	1,330	0.4%
Casanare	1,112	0.4%	Chocó	1,084	0.4%	Chocó	1,107	0.4%	Chocó	1,004	0.3%
Chocó	1,057	0.4%	Arauca	934	0.3%	Casanare	870	0.3%	Casanare	958	0.3%
Arauca	1,024	0.3%	Casanare	868	0.3%	Arauca	834	0.3%	Arauca	855	0.3%
Putumayo	837	0.3%	Putumayo	820	0.3%	Putumayo	765	0.3%	Putumayo	813	0.3%
Guaviare	304	0.1%	Guaviare	307	0.1%	Guaviare	269	0.1%	Guaviare	304	0.1%
San Andrés y Providencia	191	0.1%	San Andrés y Providencia	204	0.1%	San Andrés y Providencia	191	0.1%	San Andrés y Providencia	197	0.1%
Amazonas	141	0.0%	Amazonas	167	0.1%	Vichada	128	0.0%	Amazonas	187	0.1%
Vichada	93	0.0%	Guainía	76	0.0%	Amazonas	124	0.0%	Vichada	141	0.0%
Guainía	59	0.0%	Vichada	72	0.0%	Vaupés	80	0.0%	Guainía	83	0.0%
Vaupés	56	0.0%	Vaupés	59	0.0%	Guainía	72	0.0%	Vaupés	76	0.0%
TOTAL NACIONAL	299,165		TOTAL NACIONAL	299,388		TOTAL NACIONAL	304,950		TOTAL NACIONAL	305,684	

DEPARTAMENTO	2,008	%	DEPARTAMENTO	2,009	%	DEPARTAMENTO	2,010	%
Bogotá	31,901	10.3%	Bogotá	30,806	9.9%	Bogotá	32,857	10.4%
Antioquia	29,631	9.5%	Antioquia	30,433	9.8%	Antioquia	30,975	9.8%
Valle del Cauca	23,961	7.7%	Valle del Cauca	24,500	7.9%	Valle del Cauca	24,538	7.7%
Santander	9,919	3.2%	Atlántico	9,673	3.1%	Santander	10,066	3.2%
Atlántico	9,583	3.1%	Santander	9,639	3.1%	Atlántico	9,086	2.9%
Cundinamarca	8,566	2.8%	Cundinamarca	8,607	2.8%	Cundinamarca	9,041	2.9%
Parcial	113,561	36.6%	Parcial	113,658	36.6%	Parcial	116,563	36.8%
Tolima	7,190	2.3%	Tolima	6,922	2.2%	Tolima	7,309	2.3%
Norte de Santander	6,515	2.1%	Norte de Santander	6,423	2.1%	Nariño	6,388	2.0%
Boyacá	6,204	2.0%	Nariño	6,376	2.1%	Norte de Santander	6,319	2.0%
Nariño	6,021	1.9%	Bolívar	6,208	2.0%	Bolívar	6,036	1.9%
Bolívar	5,944	1.9%	Boyacá	5,713	1.8%	Boyacá	6,002	1.9%
Caldas	5,818	1.9%	Córdoba	5,668	1.8%	Risaralda	5,627	1.8%
Risaralda	5,676	1.8%	Risaralda	5,331	1.7%	Caldas	5,554	1.8%
Huila	4,982	1.6%	Caldas	5,295	1.7%	Córdoba	5,372	1.7%
Córdoba	4,936	1.6%	Huila	4,963	1.6%	Huila	4,983	1.6%
Cauca	4,694	1.5%	Magdalena	4,530	1.5%	Cauca	4,489	1.4%
Magdalena	4,303	1.4%	Cauca	4,439	1.4%	Magdalena	4,235	1.3%
Meta	4,073	1.3%	Meta	4,062	1.3%	Meta	4,166	1.3%
Cesar	3,607	1.2%	Cesar	3,550	1.1%	Cesar	3,541	1.1%
Quindío	3,257	1.0%	Quindío	3,263	1.1%	Quindío	3,381	1.1%
Sucre	2,549	0.8%	Sucre	2,845	0.9%	Sucre	2,729	0.9%
Caquetá	1,651	0.5%	Caquetá	1,674	0.5%	Caquetá	1,633	0.5%
La Guajira	1,368	0.4%	La Guajira	1,433	0.5%	La Guajira	1,532	0.5%
Chocó	1,175	0.4%	Chocó	1,184	0.4%	Casanare	1,049	0.3%
Arauca	936	0.3%	Arauca	934	0.3%	Chocó	1,020	0.3%
Casanare	891	0.3%	Casanare	873	0.3%	Arauca	952	0.3%
Putumayo	675	0.2%	Putumayo	656	0.2%	Putumayo	707	0.2%
Guaviare	279	0.1%	Guaviare	316	0.1%	Guaviare	267	0.1%
Archipiélago de Sar	184	0.1%	Amazonas	169	0.1%	Archipiélago de Sar	203	0.1%
Amazonas	154	0.0%	Archipiélago de Sar	165	0.1%	Amazonas	174	0.1%
Vichada	147	0.0%	Vichada	118	0.0%	Vaupés	107	0.0%
Vaupés	91	0.0%	Vaupés	95	0.0%	Vichada	107	0.0%
Guainía	62	0.0%	Guainía	70	0.0%	Guainía	79	0.0%
TOTAL NACIONAL	310,504		TOTAL NACIONAL	310,591		TOTAL NACIONAL	317,087	

Fuente: Datos Tomados del DANE. Elaboración Propia.