



**Universidad del
Rosario**

**Análisis de representaciones trans-femeninas en anime y manga:
Wonder Egg Priority y Love me for who I am**

Autor(a):

Sarah Santiago Cárdenas Fuquen

**Trabajo presentado como requisito para obtener el título de:
Profesional en Artes Liberales en Ciencias Sociales**

Tutora

Flora Violeta Rodríguez Rondón

**Escuela de Ciencias Humanas
Artes Liberales en Ciencias Sociales
Universidad del Rosario**

Bogotá - Colombia

2025

Agradecimientos

Gracias a mi mamá, por darme ánimos, cuidarme y consentirme
cada vez que el estrés me sobrepasaba, no sólo
con este trabajo, sino con todo en mi vida.

A mi papá, por siempre recordarnos que la educación
es lo más importante y debemos aprovecharla.

A mi hermana y mi hermano, por validar mis emociones
y por ayudarme con procesos de la vida de
adultos que ellxs ya vivieron.

A mi tutora y profesora, Flora, por crear espacios seguros
y enseñarme que, aunque nuestras vidas impliquen
luchas, eso no las hace menos maravillosas.

A Luis y Santiago, por estar conmigo antes, durante,
y espero que después, de todo este proceso
y ser compañía siempre.

A Ángela.

Tabla de contenido

Agradecimientos	2
Tabla de contenido	3
Introducción	4
Problema de investigación	5
Diseño metodológico	9
Perspectiva teórica	12
Estructura del texto	16
CAPITULO 1:	17
Representaciones de lo queer y lo trans	17
1.1. Personajes trans como villanes.	20
1.2. Personajes trans como bufones	24
1.3. Personajes trans como víctimas	26
CAPÍTULO 2	30
<i>Wonder Egg Priority</i>	30
2.1 Contextualizando <i>Wonder Egg Priority</i>	30
2.1 Clasificación de <i>Wonder Egg Priority</i>	37
CAPÍTULO 3	41
<i>Love me for who I am</i>	41
3.1 Contextualizando <i>Love me for who I am</i>	41
3.1.1. Mogumo y su crecimiento mediante la validación.	42
3.1.2. Sacchan, Mei y las dinámicas de solidaridad entre personas trans.	50
3.2 Clasificando <i>Love me for who I am</i>	54
CAPÍTULO 4	57
Consideración de representaciones positivas	57
4.1. Las voces de <i>Wonder Egg Priority</i>	57
4.2 Las voces de <i>Love me for who I am</i>	64
CAPÍTULO 5	68
La construcción de representaciones positivas	68
Conclusiones	73
Bibliografía – Imágenes	76
Tablas	78
Bibliografía	78

Introducción

La representación en los medios audiovisuales hace parte de nuestro crecimiento y nuestra formación de subjetividades como personas. Esta tiene un papel importante siendo una de las maneras que nos informan cómo entendemos las diferencias sociales, culturales, étnicas y raciales (Davis & Gandy, 1999).

Las personas trans no estamos fuera del espacio audiovisual, y a pesar de ser poca, existe representación trans en este ámbito. Al respecto, Jackson McLaren (2018) afirma que: “Las representaciones históricas de personajes transgénero en la televisión ficticia han presentado retratos estereotipados y negativos que no reflejan con precisión las experiencias reales de las personas transgénero.” (p. vi). A pesar de nombrar las “experiencias reales” de las personas trans como si fueran una misma para todas las personas, su afirmación sobre los retratos negativos es lo que nos concierne aquí. Ya que la representación de lo trans sirve como mecanismo mediante el cual, tanto personas trans como personas cis adquieren cierta percepción de lo que significa ser trans.

Representar a las personas trans de manera negativa puede afectar al proceso de identificación de las personas trans (Johnson, 2016) al trazar fronteras entre géneros y corporalidades deseables, indeseables, viables y abyectas. Jessica Jobe explica que este refuerzo de asunciones erróneas sobre las personas trans termina reproduciendo violencias contra las mismas personas trans:

Las suposiciones falsas se convierten en prejuicios si se refuerzan con suficiente frecuencia y pueden llevar a la discriminación. En un ciclo vicioso, estos prejuicios se reproducen y vuelven a representarse una y otra vez, reforzándolos aún más. En este sentido, los medios de comunicación educan y reflejan las creencias de nuestra sociedad, ya sean precisas o no estas representaciones y creencias. (2013, p. 6. Traducción propia)

Fenteng (2023), recurriendo a Anderson y Huesman, presenta un estudio en el que se verifica que los prejuicios son una de las principales causas de violencia contra las personas

prejuzgadas. Las violencias resultantes de prejuicios pueden presentarse en agresiones físicas, emocionales y psicológicas. Y, como se señaló, las representaciones de personas trans pueden reforzar prejuicios.

Las personas trans hacen parte de uno de los grupos minorizados más agredidos y violentados. Tanto así que, en una encuesta realizada por el Centro Nacional para la Equidad Trans de Estados Unidos, de más de 84.000 adultes¹ trans entrevistades, el 30% reportó haber sido agredide física, verbal o emocionalmente debido a su identidad o expresión de género. Y el 40% reportó haber sufrido agresiones pero de manera virtual (Sandy E. James et al., 2024). Según Transrespect², en América Latina, Colombia ocupa el tercer puesto como el lugar donde más ocurren asesinatos a personas trans, luego de Brasil y México. Las narrativas criminalizantes, victimizantes, o sexualizantes que circulan en medios contribuyen a que esto siga siendo una realidad.

Reconocer qué tipo de representación es positiva y analizar por qué lo es, puede dar una base para seguir creando representaciones que cambien la perspectiva con la que se ve a las personas trans. Y de paso, a que las personas trans podamos tener un reconocimiento que nos libre de tantas violencias y agresiones.

Problema de investigación

Siendo una persona no binaria trans-femenina he buscado este tipo de representaciones y he encontrado que circulan en algunos medios: programas de televisión, películas, series, etc. Además, la época en la que estuve cuestionando mi género con más intensidad coincidió con el confinamiento debido a la pandemia por Covid-19, y con ello, el aumento de consumo de manga y anime a nivel mundial, dos medios en los que también existe representación trans.

¹ En este trabajo se hará uso de la “e” como pronombre genérico en lugar del masculino genérico (o). Se propone revisar Duarte Hidalgo et al. (2024) en caso de ser necesario para entender el uso de la e.

² Proyecto de investigación que ofrece una visión general sobre la situación de los derechos humanos de las personas trans alrededor del mundo.

En palabras de Diego Martínez (2021), coordinador de Crunchyroll³ España: “Desde el lanzamiento de Crunchyroll en 2006, nos costó unos 10 años alcanzar el primer millón de suscriptores, en el 2020 ya estábamos en 3 millones, pero durante 2021 hemos llegado a los 5 millones de usuarios Premium y los 120 millones de usuarios registrados". Además de esto, el manga y el anime destacan entre otros medios por ser de un consumo fácil y rápido: un capítulo de anime dura 20 minutos y el manga se puede leer en cualquier momento, al igual que un libro, cómic o alguna novela gráfica.

En el anime he encontrado distintas representaciones sobre lo trans. Existen varios personajes que se pueden identificar como trans, pues en un inicio son nombrados como hombres, pero presentan actitudes, nombres, vestuarios o estilos asociados socialmente a la feminidad. Ejemplo de ello son Felix de *Re: Zero*, Alluka de *HunterxHunter* o Lily de *Zombie Land Saga* que son ampliamente conocidos porque el anime es muy mediático. Sin embargo, en el anime no se profundiza en estos personajes presuntamente trans, por ser secundarios o de apoyo para el protagonista; no se llega al punto de mostrar problemáticas que les pueden afectar debido a su identidad de género.

Distinto es el caso de Momoe en *Wonder Egg Priority* (2021) que además de ser reciente, trata problemáticas muy serias con sus personajes. Estrenada a inicios de 2021, esta serie se clasifica dentro del género *Mahou Shoujo* que se refiere a chicas mágicas. Usualmente son chicas de colegio que obtienen poderes de alguna manera y se transforman en un tipo de heroínas armadas con magia para pelear contra fuerzas malvadas (Akiko, 2015). El argumento central habla sobre problemas de suicidio adolescente en Japón.

El suicidio es un tema recurrente en el anime. Sin embargo, lo que diferencia a *Wonder Egg Priority* es que se centra más en las razones de los suicidios. Este anime muestra a 4 adolescentes que sufrieron algún tipo de pérdida cercana debido al suicidio. Se tocan temas como el *bullying*, el acoso sexual, la presión social y situaciones internas de cada personaje como la identificación de su propio género. Es aquí donde entra Momoe Sawaki. Uno de los

³ Crunchyroll es un medio de comunicación digital, o plataforma de streaming, enfocado en la distribución de licencias de anime y manga en varios lenguajes (2022).

personajes principales de la serie que nos abre el camino para ver situaciones de otros personajes que se relacionan con identidades trans. A pesar de abordar temas fuertes (por ejemplo abuso sexual y embarazo adolescente), los personajes trans que muestra no parecen ser tomados a la ligera. De entrada, este anime ya va más allá de los límites que nombra McLaren, reconociendo las problemáticas que afectan a la comunidad trans.

En cuanto al manga también he encontrado distintos tipos de representación. Aquí hay que hacer una distinción entre los temas (o géneros) de algunos mangas. Por ejemplo, existen géneros o temas como el *otokonoko*, término utilizado en Japón para referirse a los hombres que practican el travestismo. Y aunque no es mi tema de estudio, ya que no se enuncian como personas trans, es importante señalarlo. Este es el caso de *How to make a "girl" fall in love* (2020). La historia es sobre un chico que acepta ser maquillado por su amigo de la infancia, resultando en una serie de situaciones donde Hiura (personaje principal) empieza a aceptar su lado femenino e incluso preferirlo. Pero nunca se enuncia como mujer.

También están los *Gender Bender*, mangas en los que el personaje principal es víctima de algún tipo de magia que cambia su cuerpo de lo socialmente asociado con lo masculino a tener un cuerpo socialmente asociado con lo femenino. Un ejemplo de esto es *Boku Girl* (2013) donde el personaje principal es un chico a quien Loki, figura mitológica nórdica, transforma en mujer varias veces y tiene que acostumbrarse a su nuevo cuerpo. Incluso así, no se refiere a sí mismo como mujer en ningún momento.

Existen otros mangas que directamente muestran a personas trans. A diferencia de los *otokonokos* y *Gender Bender*, donde los personajes afirman constantemente su género inicial, es decir, el masculino, los personajes trans de este otro tipo de mangas se nombran trans y suelen expresarse respecto a cómo es su sentir individual con el género y cómo quisieran ser percibidos, alejándose de su género asignado al nacer.

La autodefinición del personaje como trans (o disidente de género) evita que haya dudas sobre su propia identidad, como podría pasar con personajes que no lo hacen. Este tipo de mangas no pertenece a ningún género en específico, pero se siguen diferenciando de los

otokonokos y los *Gender Bender*. Es por eso que, como unidad de observación de este proyecto, me centraré en un anime y un manga con personajes que dicen explícitamente que son trans.

Algunos mangas pueden sexualizar a los personajes que muestran (Boku Girl), otros usarlos como mero recurso humorístico (Mahou Shoujo Site) y otros hasta infantilizarlos (Prunus Girl). La fetichización, objetificación sexual y actitudes similares hacia personas trans y no binarias también circulan en redes sociales, aplicaciones de citas y en la pornografía (Anzani et al. 2021). Muchas representaciones mediáticas sobre lo trans alimentan estas narrativas, por lo tanto, no forman parte de la unidad de observación de este trabajo.

Existen mangas con personajes principales que son trans y que, además, no se ven envueltos en ninguna de estas situaciones, un ejemplo es el manga con el que haré el análisis: *Love me for who I am*. Elijo este manga precisamente porque no fetichiza ni sexualiza a los personajes trans. Quiero saber de qué otras maneras se puede representar lo trans sin caer en los estereotipos en los que se ha incurrido durante tanto tiempo. Y este manga parece cumplir con esto:

Mogumo es una estudiante de secundaria linda pero solitaria que solo quiere tener algunos/as amigos/as. El estudiante compañero Iwaoka Tetsu invita a Mogumo a trabajar en el café de su familia para "chicos que se visten de mujeres", pero hace una suposición incorrecta: Mogumo es no binaria y no se identifica como chico o chica. Sin embargo, Mogumo pronto descubre que el café está dirigido por personas LGBTQ+ de todas las tendencias, cada una con sus propias razones para congregarse allí. Este conmovedor manga explora el género, la presentación de género y la sexualidad desde muchos ángulos diferentes, incluyendo las formas en que las personas son presionadas para conformarse en un mundo que no las entiende... hasta que el mundo comienza a aprender, una persona a la vez (Seven Seas Entertainment).⁴

⁴ Traducción hecha por el autor del documento. En este fragmento originalmente en inglés no se usan pronombres neutros, por lo que revelar que Mogumo es no binaria le añade drama al texto. Aquí puse pronombres neutros por el uso del género en español.

Mediante el análisis de *Wonder Egg Priority* y *Love me for who I am*, este estudio busca identificar las razones que hacen de algunas representaciones sobre lo trans negativas o positivas. Para esto es necesario mapear las formas en las que se ha presentado lo trans en otros medios audiovisuales. De allí extraer las características que se consideran positivas o negativas y contrastarlas con el manga y el anime seleccionados mediante un análisis de contenido. Esto también supone aproximarse a los discursos que circulan en internet en los espacios dedicados a debatir sobre anime, manga y lo trans, para así entender mejor el modo como algunas personas trans se relacionan con estas representaciones. Y así, finalmente esta investigación ofrece una base de criterios que podrían seguirse para crear representaciones positivas sobre las personas trans.

Diseño metodológico

El método principal de este trabajo es el análisis de contenido. Definido como un conjunto de técnicas que consisten en explicitar el contenido de los mensajes de una obra, para así, hacer deducciones lógicas y justificadas con respecto a la fuente o a los efectos de esta (Bardin, 1991). No sólo de las obras elegidas, sino también de otras que aparecieron durante el proceso. El análisis de *Wonder Egg Priority* y *Love me for who I am* no se limitó a encontrar similitudes o diferencias con otras obras. Sino que, además, se realizó un análisis de los personajes presentados, abordando su aspecto físico, la ropa que usan, su relación con los demás personajes, su arco de desarrollo, y las situaciones que se pueden generar debido a su identidad y su expresión de género. Esta información se detalla en la Tabla a continuación.

Elementos y descripción de estos como base metodológica para el análisis

Elemento	Descripción
Colores	Colores que usan los personajes y colores del entorno, así como su significado y referencias fuera del mundo del anime y el manga.

Autoidentificación	Qué recursos usan los personajes analizados para referirse a sí mismos o a otros (Palabras, nombres, ropa, expresiones, etc).
Relaciones Interpersonales	Cómo se refieren y cómo se llevan con los demás personajes y viceversa. Esto incluye cómo son leídas por su entorno completo.
Narrativa textual	Palabras, gestos, expresiones y objetos usados por los personajes a analizar teniendo en cuenta el tipo de obra que se analiza.
Traducciones ⁵	Palabras elegidas para hacer la traducción en los subtítulos (en el anime) y en los paneles (en el manga) reconociendo lo que esto implica para los personajes.

Elaboración propia | En bibliografía Tabla 1

Junto al análisis de contenido se realizó un análisis de discurso. Como se observa en la tabla, una de las características es la narrativa textual, y a pesar de esta ser parte del contenido, fue necesario analizarla desde el discurso para entender cómo esta narrativa podía o no persuadir al lector. Pues tal y como lo dicen Sancho y Riffo-Pavón explicando el análisis de discurso: “el análisis semiótico del discurso es una perspectiva (...) que permite indagar los códigos culturales y mitos usados para persuadir el lector” (2022).

Al analizar el discurso mediante el cual los lectores podrían o no ser persuadidos, fue obligatorio observar comunidades denominadas *fandoms* para así contrastar los hallazgos del análisis. Esto se decidió porque los estudios culturales, los estudios literarios y los estudios de medios audiovisuales han considerado a la audiencia como un medio para analizar cómo reaccionan las personas a productos culturales (Lamerichs, 2018).

Para lo anterior, se realizó una observación no participante en espacios virtuales, definida como un tipo de observación donde se recoge información del grupo sobre el que se focaliza la atención sin que el grupo sepa que está siendo observado (Riba Campos, n.d.). Además, esto permitió una aproximación a la interpretación de otras personas sobre estas

⁵ Ambas obras fueron analizadas en su traducción y adaptación al inglés en Estados Unidos, las razones son explicadas en el capítulo 1.

representaciones. Esta observación no participante se realizó en Reddit, YouTube y páginas donde se puede leer el manga que incluyen foros de debate.

La observación en estos espacios virtuales se realizó durante los meses de diciembre de 2024 y enero de 2025. Se intentó buscar espacios virtuales en español, pero la gran mayoría eran angloparlantes. En ninguna de las redes observadas se hizo intervención o participación, todos los comentarios y argumentos fueron recolectados de debates ya existentes en las mismas redes. No se tomó ningún tipo de preferencia con respecto a los comentarios con mayor número de interacciones. Se le dio la misma prioridad a todas las publicaciones.

La observación del fandom de *Wonder Egg Priority* se extendió a las publicaciones de 2021, ya que fue el año en que se estrenó el anime y son los comentarios más antiguos. En cuanto a *Love me for who I am*, aunque fue publicado en 2018, los comentarios más antiguos son de 2019. El criterio de elección de los comentarios fue simple. Aquellos comentarios que argumentaban el por qué consideraban una representación positiva o negativa eran elegidos, mientras tanto, aquellos que sólo decían “representación buena” o “representación mala” sin extender su opinión no fueron tomados en cuenta ya que no expresaban algo más relacionado al manga o al anime que pudiera ser analizado.

Hasta ahora se han explicado el análisis de contenido, el análisis de discurso dentro de este y la observación no participante, todo esto se hizo usando documentos como objeto de estudio, siendo los documentos las obras seleccionadas. De acuerdo con la propuesta de Lindsay Prior (2008) existen cuatro maneras de abordar el trabajo con documentos: dos de ellas dependiendo el contenido y las otras dos dependiendo el uso y función de estos. Cuando es por contenido (1) la primera opción es tomar el documento como un recurso, lo cual se centra en observar lo que hay “dentro” del documento. La segunda opción (2) es abordar el documento como tema. Esta opción cumple una función arqueológica, centrándose en cómo se llegó a crear el documento en sí. Por otro lado, están las opciones del uso y función del documento. La primera (3), de nuevo toma el documento como recurso, pero esta vez se centra en cómo estos documentos son usados (como recurso) por actores humanos para fines determinados. La segunda manera (4) de abordarlos es, de nuevo, como tema. Esta última opción se centra en cómo los documentos impactan o se usan en función de la construcción e interacción de organizaciones sociales.

Sabiendo esto, podría decirse que el enfoque en este trabajo fue el contenido del anime y el manga, usando estos como recurso ya que se centra (en primera estancia) en lo que contienen estos documentos. Sin embargo, también abordé estos documentos como tema, centrándome en el uso y la función que se les ha dado a estos documentos al contrastarlos con las comunidades observadas porque me interesa la manera en la que estos documentos funcionan para ayudar a la construcción de comunidades e identidades (Lindsay Prior, 2008, p. 14).

Luego de esto, se hizo una aproximación a lo que las personas consideran una representación positiva mediante los discursos de cada persona que comentaba. Así se identificaron aquellos aspectos que más resaltaban y se repetían entre todos los comentarios. En otras palabras, se realizó la organización de la información y el análisis de esta. Al tener toda la información se comparó con los hallazgos de la revisión de literatura. Esto permitió desarrollar una base conceptual que puede ser guía para futuros proyectos.

En la base conceptual no sólo están presentes las características que se consideran positivas y negativas por parte de las comunidades y por académicos que han trabajado este tema, sino también están presentes algunas sugerencias, como las de Etherington (2024) en el manga (exploradas más adelante) que han surgido durante los últimos años para la construcción de representaciones trans que puedan ser leídas como positivas por las mismas personas trans.

Perspectiva teórica

En virtud de la centralidad que tienen el manga y el anime en este proyecto, es necesario entender estos dos términos. Manga, en Japón, significa cualquier tipo de libro artístico con el estilo de novelas gráficas, caricaturas, dibujos animados, tira cómica, y hasta animación (Schodt, 1996, p. 34). Por otro lado, y tal como lo dice Salazar: “la palabra "anime" proviene de la palabra japonesa (acortada) "*animēshon*", la cual a su vez proviene de la palabra inglesa "*animation*".”. En Japón, "anime" puede referirse a cualquier tipo de animación, pero por su uso extendido, se ha empleado como un término que refiere a medios audiovisuales animados específicamente japoneses y del mismo estilo. De igual manera, manga se refiere (fuera de Japón) a los tipos de cómics hechos en Japón (Salazar, n.d.), aquellos que cumplen con las

características de este, es decir a blanco y negro (a excepciones de algunas portadas o ediciones a color), que se leen de derecha a izquierda, y por supuesto, de origen japonés.

Aunque en muchas ocasiones el manga es predecesor del anime, no es una regla general. Existen animes que no están basados en ningún manga, un ejemplo son las películas de Hayao Miyazaki, fundador de Studios Ghibli. Películas como *Mi vecino Totoro* (1998), *La tumba de las luciérnagas* (1988) o la reciente *El niño y la garza* (2023) son productos creados directamente para animación más no para manga. Igual es el caso de *Wonder Egg Priority*.

En las adaptaciones de manga a anime, o incluso en las traducciones a otra lengua, suelen surgir problemas con términos referentes a un género u otro (Micah, 2022). Sobre todo, cuando se trata de traducciones hechas del japonés al inglés. O incluso cuando se hacen traducciones distintas según el público. Un ejemplo es *Sk8 the infinity*.

Uno de los capítulos de este anime, que salió en 2021, generó mucha controversia. Al parecer, los subtítulos en inglés presentados para Japón decían: “*All you fools who love skateboarding*” (que podría traducirse al español como “Ustedes, tontos, fanáticos del skateboarding”), mientras que para Estados Unidos la traducción (y los subtítulos) eran “*Hey bitches and bros, and non-binary hoers*” (que podría traducirse como “Ey, perras, bros, y putxs no binaries”). Esto causó una ola de críticas por incluir el término non-binary en estos subtítulos. Además de esto, las traducciones que se hacen para público de Latinoamérica provienen de Estados Unidos, no de Japón directamente. Por lo que en español esa traducción es “Bienvenidos y bienvenidas, y bienvenides también”.



Comparación de traducción | Sk8 the infinity | En Bibliografía Imagen 1.

Como se ve en el caso anterior, la traducción de japonés a inglés puede llevar cambios por las palabras elegidas. Las traducciones al español son hechas con base en la traducción al inglés, es decir pueden llevar el mismo cambio de palabras o incluso más. Ya que la intención de este estudio es analizar cómo se leen estas representaciones en occidente, y el producto es consumido en inglés mayormente, se tomó la traducción en inglés. Lo que interesa no es determinar si la traducción es fiel al original o no, ni tampoco cuál podría ser la intención del autor, sino escoger una traducción específica (la del inglés para Estados Unidos) relevante en términos de difusión. Además, la traducción también hace parte de la representación, pues la manera en la que es leída la obra puede variar según las palabras de la traducción, un aspecto que se analiza más adelante.

En ambos casos los personajes trans fueron analizados. Sin embargo, la investigación enfatizó los personajes *trans-femeninos*⁶. Podría pensarse que sólo las mujeres trans están

⁶ No elijo las personas trans-masculinas porque no conozco totalmente sus experiencias y no quiero adueñarme de discursos que no hacen parte de mi experiencia de vida o que podrían conllevar sesgos de mi parte.

dentro de este término, pero no es así. El término trans-femenina recoge varias identidades, y se utiliza usualmente para referirse a personas asignadas masculinas al nacer que se identifican más con la feminidad (Catlett & Brito, 2021). Por ejemplo, no sólo las mujeres trans están dentro de esta definición, sino también personas no-binarias que se relacionan con la feminidad.

Pero si los medios escogidos o revisados no nombran a los personajes como *trans-femeninos*, ¿cómo se puede saber si se trata de una representación sobre lo trans o no? Para esto es necesario saber cómo se entiende la representación en este trabajo. Siguiendo a Stuart Hall, la representación es la producción de sentido (de significado) de los conceptos en nuestra mente mediante el lenguaje. Para que la circulación de representaciones sea efectiva, el lenguaje debe ser común a un grupo de personas, ampliamente compartido. Y el significado asociado a las cosas representadas no viene de ellas, sino de procesos complejos de construcción del significado en los que participan las personas que pertenecen a una comunidad lingüística. Por esto mismo, el significado nunca puede ser fijado (2010).

Teniendo en cuenta lo anterior, el significado de los conceptos asociados a los trans es lo que se quiere conocer en este trabajo. El lenguaje en este caso son las obras seleccionadas (imágenes, idioma inglés, colores, etc.) y el significado se encuentra en cómo son leídas estas obras (además de si los personajes son leídos como trans o no). Para responder la pregunta, en este trabajo no es fundamental que los personajes se nombren como trans, pero sí que sean leídos como tal.

Además, la propuesta de Hall se adecúa a los propósitos de este trabajo ya que también afirma que, al interpretar, el sentido que captamos como observadores no es exactamente el mismo ofrecido por el escritor (p. 454). Y lo que se buscó en este trabajo es saber cómo se leen las representaciones en un anime y manga específicos y no lo que quiso decir el director/autore de las obras.

Estructura del texto

El texto se divide en 5 capítulos. En el primero, “Representaciones existentes de lo queer y lo trans”, se hace un recorrido por distintos estudios y varias obras audiovisuales mostrando las maneras en las que lo queer y lo trans han sido significados. Además, se establecen unas categorías de representación bajo las que se intenta clasificar las obras elegidas más adelante.

En el segundo y tercer capítulo se encuentran los análisis y clasificaciones de *Wonder Egg Priority* y *Love for who I am*, respectivamente. Cada capítulo tiene dos apartados: “Contextualización de la obra” y “Clasificación de la obra”. En el tercer capítulo, el apartado de contextualización se divide en dos secciones: “Mogumo y su crecimiento mediante la validación” y “Sacchan, Mei y dinámicas de solidaridad entre personas trans”. Allí están expuestas las historias, personajes y narrativas de cada obra, además de su similitud o diferenciación con las categorías de representación establecidas anteriormente.

El cuarto capítulo presenta el análisis de los comentarios que las comunidades de *Wonder Egg Priority* y *Love me for who I am* hacen, respectivamente. Estos ofrecen juicios sobre si la representación es positiva o negativa. También se compone de dos apartados referentes a cada obra, siendo estos “Voces de *Wonder Egg Priority*” y “Voces de *Love me for who I am*”. Además, se elabora una explicación de por qué las comunidades califican las obras así, lo cual se utiliza en el quinto capítulo, que es una sugerencia para la posible construcción de nuevas representaciones. En las conclusiones se retoma todo lo que se ha presentado a lo largo del texto y se ofrecen algunas pistas sobre cómo empezar a construir estas nuevas representaciones.

CAPITULO 1:

Representaciones de lo queer y lo trans

Los estudios sobre representación afirman que lo trans en medios audiovisuales inició en distintas épocas. Carmilla Morrell (2020), por ejemplo, sugiere que lo trans ha sido representado desde 1953, aunque no directamente sino mediante la figura del monstruo, sobre todo del monstruo de Frankenstein. En su análisis, Morrell ofrece una lectura sobre la *monstruosa transexual*. Este término lo explica haciendo un recorrido histórico por películas como *The Creature Walks Among us* (1956), *The curse of Frankenstein* (1957), *Glen or Glenda* (1953), *She-Man: A Story of Fixation* (1967) y *Doctor Jekyll and Sister Hyde* (1971) entre otras, donde indica que la narrativa del monstruo y de lo trans se complementan entre sí.

Morrell plantea al monstruo como una figura mediante la cual las subjetividades trans pueden ser entendidas. Ambas figuras, el monstruo y lo trans, tienen la siguiente cualidad: no pueden ser puestas en ningún esquema taxonómico de los que se han propuesto por los humanos, constituyendo una categoría “no-categorizable” dentro de las existentes para mantener la estabilidad y continuidad de nuestras ideas preconcebidas y nuestros sistemas de diferenciación (Morrell, p. 27, traducción propia). Es decir, el monstruo es visto como algo no normativo que, sin importar su belleza (o ausencia de belleza) física, no está dentro de los estándares establecidos por la sociedad en ese momento. De igual manera sucede con lo trans porque, sin importar su aspecto, “los efectos de las hormonas y cirugías literal y físicamente transforman el cuerpo transexual en algo no-normativo” (p. 38), haciendo que ambas figuras se complementen entre sí.

Antes del estudio de Morrell surgieron estudios como el de McInroy y Craig (2017) en que plantean que la representación de personas LGBTQ en medios audiovisuales inició cerca de 1960, y que ha ido creciendo debido a varios factores. Uno de ellos es el aumento de escritores y productores LGBTQ, que ha fomentado el trato equitativo de personajes, en su mayoría hombres gays, con respecto de los personajes heterosexuales. Esto, afirman, también

ha contribuido a la incorporación de estéticas asociadas a lo LGBTQ (estilos, temas, lenguaje, símbolos, etc.) en la televisión y productos audiovisuales (McInroy y Craig parafraseando a Dhoest et al., 2012 y Benshoff et al., 2004). Es necesario señalar que el trabajo de McInroy y Craig versa más sobre personajes gays y lesbianas, quienes, si bien son parte de la comunidad LGBTQ, no dan cuenta específica de lo trans. A pesar de esto, en su estudio se observan representaciones que obedecen a la manera de mostrar a grupos discriminados por su orientación sexual o su identidad de género: “Desde las primeras representaciones de identidades LGBTQ en la televisión en los años 60 hasta la actualidad [2018] las personas LGBTQ han sido estereotipadas como sujetos cómicos, villanos y/o criminales, personas enfermas mental/físicamente y como víctimas de violencia” (p. 3). Estas representaciones son destacables porque son recurrentes; aparecen mencionadas en varios estudios sobre representaciones como los de Jobe (2018), Serano (2007) o McLaren (2018).

Con respecto a la representación de personas trans en particular, esta viene desde los años 1940, pero como no existe un consenso de cuándo inició, los estudios varían al indicar esta fecha. McLaren (2018), por ejemplo, indica que aparece en la década de los 70 en adelante. No necesariamente representación buena, pero existente. En su investigación McLaren se centra en dos producciones estadounidenses: *Orange is the new black* (2013) y *The Fosters* (2013), y en ambas hace un análisis de cómo son representados los personajes trans. Él demuestra que además de los estereotipos que afectan a toda la comunidad LGBTQ, las representaciones de personas trans incluyen una narrativa que perpetúa la concepción binaria del género (p. 25). Siguiendo esta línea, Rigney (2003), afirma que, en las representaciones de personajes trans, los han mostrado notoriamente como asesinos seriales psicóticos o como figuras de burla, como en *The silence of lambs* (El silencio de los inocentes) (1991). Rigney también hace un análisis de *Boys Don't Cry* (1999), y explica que en una sociedad patriarcal es necesario representar el cuerpo femenino de manera débil y frágil, haciendo que este sea controlado y separado totalmente del cuerpo masculino. En *Boys Don't Cry* se logra esto negando la identidad de Brandon Teenan y reforzando su “verdadero” género mostrándolo desnudo. Esto hace que los personajes trans sean también representados como víctimas.

Otero (2019) reconoce que las representaciones trans suelen responder a una de tres opciones: villanas, bufones o víctimas, algo que, como hemos visto se ha repetido a lo largo de varios estudios. A pesar de esto, ella apunta que las narrativas victimizantes no necesariamente tienen que ser negativas, pero depende del entorno. Ella escoge *Pose* (2018) como el producto audiovisual a analizar. *Pose* es una serie de televisión que narra la historia de varias personas trans racializadas en Estados Unidos. Del análisis, Otero afirma que, a pesar de las narrativas victimizantes, esto no la hace una representación negativa, porque lo hace desde el punto de vista de los personajes trans. Esto hace que los personajes sean humanizados y le da la oportunidad a la audiencia cisgénero de empatizar con los personajes, aspecto que, según afirma, no se había visto antes.

Julia Serano (2007), organiza las representaciones sobre las personas trans en dos grupos: la transexual impostora y la transexual patética. Ambas tienen un ideal de feminización, pero cada una cuenta con distinta capacidad para hacerlo. La primera puede pasar por mujer cisgénero, mientras que la segunda no, siendo estos aspectos centrales en la narración. Mas adelante se ahondará en estas figuras, pues son necesarias para entender cómo se organizaron las representaciones en este estudio.

Considerando lo sealado en los trabajos anteriores (McLaren, Rigney, Otero y Serano), es posible clasificar las representaciones sobre lo trans en tres categorías, que serán descritas en las siguientes tres secciones. En la primera se explora la figura de las personas trans como villanes, señalando las diferentes maneras en las que los personajes son relacionados con características asociadas a la maldad. En la segunda se aborda la representación de las personas trans como bufones y se exponen ejemplos de películas y series donde aparece este tipo de representaciones y cómo esta narrativa da paso a la *transnormatividad*. Y, por último, se detalla la representación de las personas trans como víctimas, explicando los distintos tipos de violencia que pueden ser mostrados contra personajes trans.

1.1. Personajes trans como villanes.

GLAAD es una organización estadounidense que lucha contra la difamación de personas LGBTQ en los medios audiovisuales. Según esta organización, el 21% de las veces que aparecen personajes trans en series y películas, son presentados como asesines o villanes. Sin embargo, GLAAD no especifica si en su análisis sobre personajes trans también incluyen a personajes que no se nombran trans o a personajes que tengan expresiones o estilos asociados culturalmente a la feminidad. Si no es así, este porcentaje podría ser mayor, ya que la asociación de la feminidad a lo negativo puede darse por medio de personajes no necesariamente trans. Otero da un ejemplo de esto cuando dice: “(...) incluso películas y series animación orientadas a público infantil han fomentado que la identidad trans y/o queer se asocie con características negativas mediante el queer coding” (p. 21).

El queer coding hace referencia a aquellos aspectos de un personaje que se acercan o se asocian comúnmente a lo queer/LGBTQ+ (Shafee, 2021). Greenhill (2015) da ejemplos de algunos personajes de Disney como Jafar, de *Aladín* (1992), Hades, de *Hércules* (1997), Scar, de *El rey león* (1994) como personajes masculinos en donde se ven acciones o características asociadas a la feminidad, dando a entender que son queer. Por ejemplo, Scar tiene una forma más delgada, con curvas, movimientos lentos y elegantes, sombras debajo de los ojos, características que otros leones masculinos de la película no tienen. Por su parte, Otero propone a Úrsula, de *La Sirenita* (1989), quien está inspirada en la *drag queen* Divine. Esto demuestra cómo aquellos personajes malos, antagonistas o villanos de películas son diseñados con rasgos asociados a lo queer, creando así una idea de que lo queer es inherentemente malo.



Scar | *El rey León (1994)* | *En bibliografía Imagen 2*



Scar vs Mufasa | *El rey León (1994)* | *En bibliografía Imagen 3*

Siguiendo la línea que presenta Greenhill se podría decir que, en películas y series animadas, Disney se destaca por crear la asociación de lo queer con lo malo. Cartoon Network también tiene villanes con características queer, por ejemplo, *Él* de *Las chicas superpoderosas* (1998). *Él* es un personaje antagonico de las chicas superpoderosas que es descrito así:

La ropa de *Él*, *está* compuesta por lápiz labial, pestañas puntiagudas, botas negras de tacón alto, falda de pompones rojos y top, que son todos elementos destacados generalmente atribuidos al género femenino.

Él tiene una voz andrógina, tanto en la versión original como en la brasileña. Es suave cuando el personaje está tranquilo, pero cuando sus verdaderas intenciones son reveladas, su voz se vuelve seria, demostrando su enfado. (Santos et al. 2019, p. 16).

En *Él* todo esto resalta porque, además, tiene barba al final de la mandíbula, característica que se asocia a lo masculino, y aparte, como ya se mostró, su voz es andrógina. En la traducción al español, la voz es como si hablara una voz grave (masculina) y una voz aguda (femenina) al mismo tiempo, pero cuando enfurece, la voz es sólo masculina, mejor dicho, más grave y fuerte. Es un personaje que puede ser leído como queer ya que, a mi parecer, es un personaje que evoca lo trans y evoca estereotipos.



*Él | Las chicas superpoderosas (1998) |
En bibliografía Imagen 4*

Otra representación que se usa dentro de la misma categoría de villanes, es el de la transexual impostora propuesto por Serano (2007). Este tipo de representación tiene una capacidad excelente de hiperfeminizarse. Tiene maquillaje perfecto, la ropa es muy femenina, es hermosa, la piel y el cabello son lo que se espera socialmente de una mujer cis y no tiene ni un rasgo de algo referente a lo masculino. Debido a esto, su imagen es usada como giro argumental de la historia: Por ejemplo, en *Soldier's girl* (2003) el protagonista Barry Winchel es un soldado que sale de fiesta y conoce a Calpernia Addams, una mujer trans. Comienzan una relación amorosa y al momento de tener relaciones sexuales Barry empieza a dudar, pero tienen relaciones igualmente. Un compañero soldado de Barry descubre esto y reporta a Barry por comportamiento homosexual. Como el reporte no tuvo consecuencias, el soldado golpea a Barry con un bate y lo termina asesinando (Jobe, 2013). También se puede hablar de *The Crying Game* (1992) que tiene una escena en donde Fergus, el protagonista, se ve envuelto en una relación sexual con Dil. Esta escena tiene lugar alrededor de la mitad de la película, y es justo en ese momento donde se le revela a Fergus, y a los espectadores, que Dil es una mujer trans. Como respuesta a su cuerpo masculino, Fergus abofetea a Dil y va al baño a vomitar (Serano, 2007). En ambas películas, la mujer trans estaba engañando al personaje principal ya que “en realidad es un hombre”. Buscar y engañar a “hombres indefensos” también hace parte de la narrativa de villanas.

Otra manera de mostrarlas como villanas es mediante el asesinato y la inestabilidad mental. En *Psycho* (1960) el asesino termina siendo Norman Bates. Este personaje se presenta como un hombre cuando recibe a huéspedes o habla con otras personas, sin embargo, cuando aparece con la ropa de su madre lleva un cuchillo y se nos revela que es quien comete los asesinatos. Este paralelo entre hombre “normal” y travesti o trans asesino hace que se vea a las persona trans o travestis como mentalmente inestables. De hecho, esta película fue fundadora de un tipo de representación: La *transkiller* (Alberda, 2018).

Otero da ejemplos de varias películas que siguen esta narrativa. Por ejemplo, *Dr Jekyll and Sister Hyde* (1971), *The Rocky Horror Picture Show* (1975), *Dressed to Kill* (1980), *Sleepaway Camp* (1983), *The Silence of the Lambs* (1991), *Myra Breckinridge* (1970)⁷ y *Pretty Little Liars* (2010), siendo esta última una serie. En todas estas obras se observa la narrativa de transkiller y, además, en *Dressed to Kill*⁸ y *Transamerica*⁹ (2005), el personaje trans es mentalmente inestable. Esta narrativa abre la opción para que se presente “La escena de la revelación”.

Esta escena es definida como el momento en el que el público, quien generalmente no sabe sobre la identidad trans de la persona, la descubre de una manera violenta, ridícula o vergonzosa para el personaje (Russell Miller, 2012; Serano, 2007; Keegan, 2013). Puede presentarse de varias maneras y así su significado también cambia. La persona trans viéndose al espejo, desnuda, con rechazo hacia sí misma, muestra disgusto hacia el cuerpo trans (Russell Miller, p. 212; Keegan, p.13). Cuando muestran a la persona desvistándose para tener sexo, se hace énfasis en el cuerpo *masculino* para generar asco incluyendo escenas con vómito por parte de los demás personajes (Serano, p. 59). Las escenas de exposición del cuerpo son utilizadas para negar la identidad de las personas trans, mantener nuestra concepción sobre el género y apoyar la idea del binarismo de género (Serano, p. 59; McLaren). Lo que se da a entender es que una persona puede ser extremadamente femenina, pero si en el cuerpo hay un pene o un bulto que resalte, es un hombre o tiene una “verdadera identidad” distinta a la de mujer.

⁷ Julia Serano, p. 60.

⁸ Halberstam (Chapuis, 2017).

⁹ Julia Serano, 2007.

1.2. Personajes trans como bufones

Esta “verdadera identidad” se puede observar mejor en este tipo de representación. Según Miller (2012, p. 47), la comedia es la manera más popular y reconocida en la que se ha representado a personas trans en el cine. Estas películas se narran de manera que los espectadores asumen que es correcto burlarse de las personas trans pero no con las personas trans, y, por consiguiente, lo normalicen. Un estudio realizado por Trans Media Watch (2010) asegura que muchas personas trans expresan disgusto hacia la ridiculización y mofa con que son representadas en los medios, y cuando no es así, hacia la objetificación/fascinación de las mujeres trans. Por su lado, Serano (2007) lo explica con la narrativa de la transexual patética. En contraste con la transexual impostora, la habilidad de la transexual patética para hiperfeminizarse es casi nula. La mujer trans tiene un evidente lado masculino ya sea la voz, el cuerpo o sus acciones. De cualquier manera, este personaje está construido para que, a pesar de todos los esfuerzos de la persona por ser vista como una mujer, no pueda cambiar el hecho de ser en realidad un “hombre” (p. 62).

Jobe (2013) y Russell Miller (2012) hablan sobre algunas películas y series en las que el personaje objeto de burla es una persona trans, como *Friends* (1994), *Some Like It Hot* (1959) o *Tootsie* (1982) y señalan aquellas en las que los personajes suelen ser hombres travestidos con el único propósito de burlarse, ya sea de la feminidad o del travestismo como en *Victor/Victoria* (1982), *Big Momma's House* (2000) y *Mrs. Doubtfire* (1993).

Serano (2007) agrega, a propósito de tres películas, que en *The Adventures of Priscilla, Queen of the Desert* (1994), *The World According to Garp* (1982) y *Ed Wood* (1994) hay una narrativa en modo de burla hacia la existencia o no del pene. Esta narrativa lleva a lo que ella misma denomina “La fascinación por la feminización” (p. 63) y que McLaren (2018) nombra “la pregunta por la cirugía”.

La fascinación por la feminización es una narrativa en las que varios autores coinciden. Serano (p. 65) ilustra cómo muchos programas de televisión intentan mostrar un antes y un después de una persona trans o utilizan a las personas trans como un giro de trama en *reality*

*shows*¹⁰. Keegan (2013), por su parte, recurre de nuevo a *Transamerica*. Además de, entre otras cosas, ser una de las películas más citadas cuando se habla de representación trans, a pesar de no tener buen recibimiento por las mismas personas trans (Jobe, 2013), se trata de una película que se centra en los problemas que enfrenta la protagonista para acceder a una cirugía de re-afirmación de sexo. Keegan sugiere que *Transamerica* presenta la imagen de que ser trans es equivalente a desear acceder a esta cirugía, ya que Bree, la protagonista, “no puede ser ella misma hasta que su cirugía esté realizada” (p.14). Además de mantener un binarismo de género, igual que la escena de la revelación, esta narrativa propone que para las personas trans hay un punto de partida (el género asignado al nacer) y un punto de llegada (con el que se identifican). A esto McLaren (2018) lo denomina “transnormatividad”:

(...) Johnson (2016) explora el concepto de transnormatividad, que se define como la "estructura ideológica a la cual se sujetan la presentación y las experiencias de género de las personas transgénero... [la cual] estructura la experiencia, identificación y narrativas transgénero en una jerarquía de legitimidad que depende de un modelo médico binario y sus estándares correspondientes" (p. 466). La transnormatividad funciona tanto para hacer que el transgenerismo sea más comprensible para los espectadores como para hacerlo menos complejo (o menos transgresor). Especialmente en el cine, el énfasis en este modelo médico/cirugía "crea un efecto de marginalización para las personas disidentes de género que no pueden o no desean hacer la transición médica" (Johnson, 2016, p. 466).

La transnormatividad provoca que algunas historias de personas transgénero parezcan menos legítimas que otras. La narrativa de "nacer en el cuerpo equivocado" contribuye a una manera ideal de "ser" transgénero. Si esta es la única narrativa que las personas escuchan, hace que sea difícil para otros con identidades o trayectorias de género diferentes lograr la misma representación o comprensión social (McLaren, p.17. Traducción propia).

Así, las personas trans que estamos fuera del espectro binario del género carecemos aún más de representación por parte de los medios. Entonces, esta representación transnormativa que se presenta en el cine y en las series, no deconstruye lo aprendido, sino que encasilla a las

¹⁰ *There is something about Miriam* (2004) fue un *reality show* de Estados Unidos donde unos hombres intentaban conquistar a una mujer. El giro de trama es que Miriam, la protagonista, era una mujer trans.

personas trans de nuevo en el binario ya establecido (McLaren, 2018, p. 22 parafraseando a Butler).

1.3. Personajes trans como víctimas

A pesar de estar dentro del binarismo de género, los hombres trans también carecen de representación. (Trans Media Watch, 2010; McInroy & Craig, 2017). Incluso si en este trabajo se va a hablar de trans-feminidades, es necesario saber qué pasa con las trans-masculinidades. Al menos en el cine y en la televisión, la obra más reconocida y citada es *Boys Don't Cry* (1999), tal vez por ser la primera vez en el cine en la que una persona trans no era acosadora sexual o algún tipo de criminal (Rigney, 2003). Y, sin embargo, esta película está dentro del último tipo de representación: La persona trans como víctima (McInroy & Craig, 2017; McLaren, 2018; Jobe, 2013; Halberstam, 2016).

Según GLAAD, los personajes trans son representados como víctimas en un 40% de las veces. Además, en un 60% de las veces, se encuentran insultos. Las violencias que se muestran son de distinto tipo. Iniciando por malgenerizar y utilizar un nombre con el que no se identifican, que usualmente se da en series policiacas (Otero Vázquez, 2019, p. 26) o películas catalogadas como comedia. Este es un tipo de violencia que las personas trans perciben, pero no es considerada violencia desde el punto de vista del espectador cis. También está la mujer trans que se presenta como víctima por ser el hecho de ser trabajadora sexual y sufre consecuencias por esto (p.26). O la narrativa de personas LGBTQ, víctimas de su “condición”, siendo su identidad o sexualidad un problema con el que tienen que vivir (McInroy & Craig, 2017, p. 40). Y en relación con violencias más “visibles”, están los ataques físicos, psicológicos, violaciones y asesinatos; todo esto le sucede a Brandon, protagonista de *Boys Don't Cry* (Otero Vázquez, 2019; Jobe, 2013; Rigney, 2003).

A pesar de ser una película que muestra al personaje trans ser violentado de múltiples maneras, ha sido vista como una buena representación por varias personas, entre estas Halberstam (2017), quien argumenta que el presentar a un personaje “desde la mirada trans” es sinónimo de una buena representación (Chapuis, 2017). Sin embargo, Chapuis omite

algunas consideraciones de lo dicho por Halberstam. Es cierto que Halberstam considera esta película como buena representación, pero enfatiza en el año y el contexto del momento en que se estrenó. En 1999 la representación transmasculina era casi nula, y tener una película que mostrara a un personaje trans-masculino, a pesar de ser violentado, le permitía al espectador cis empatizar con este personaje. Halberstam es consciente de que para el 2017, año en que escribió el libro, esta película no es una forma de representación positiva por todas las violencias que muestra, pero reitera la visibilidad que le dio en ese momento a las personas trans.

En cuanto a la película, sin tener en cuenta el contexto, Jobe (2013) y Rigney (2003) argumentan que Brandon es un personaje ideal y heroico para las personas cis, pero una advertencia para las personas trans. Las personas cis ven a una persona que tuvo que pasar por muchas adversidades y dificultades, casi al punto de volverse un mártir, pero nunca sienten esa violencia hacia ellas. Mientras que, para las personas trans, es una muestra de lo que les podría pasar si llegan a ser públicamente queer o a comentar su identidad con su entorno.

Además de todas estas violencias, se presenta, en general, la idea de que las personas trans no pueden tener relaciones sexo-afectivas. Cuando van a tener sexo, son expuestas como vimos antes con Serano (2007), o son reducidas a sus genitales y negadas al reconocimiento de su identidad, como explica McLaren (2018) al hablar de Sandercock: “En *Degrassi*, Sandercock muestra cómo Adam es desmasculinizado por su pareja, quien lo ve como «lo mejor de ambos mundos, masculino y femenino» (p. 443)”. Y cuando hay algún tipo de relación entre una persona trans y una persona cis, esta última sufre de alguna manera como señala Jobe (2013, p. 20) en *Soldier's Girl*, creando la idea de que relacionarse con personas trans tiene consecuencias negativas.

En los últimos años se han producido películas que presentan una cara distinta de las personas trans. El trabajo de McLaren (2018) brinda algunos ejemplos. En *Transamerica*, aunque se la ha tomado como representación negativa, se aborda el problema del acceso a servicios de salud en personas trans con un grado de sensibilidad. Y *Boy Meets Girl* (2014) representa un

avance, ya que el papel de la mujer trans es interpretado por una persona trans. De esto mismo habla Otero (2019) al reconocer *Orange is the New Black* (2013) y *Pose* (2018) como series en las que también actúan personas trans. Y aunque una persona trans interprete a un personaje trans no hace de la representación algo necesariamente positivo, su propia experiencia le puede dar una imagen más real al personaje, a diferencia de si éste sólo es construido, escrito e interpretado por personas cis. Además de esto, ambas series retratan temas fuertes (violencia, vida en la cárcel, rechazo por identidad de género o sexualidad) para la comunidad LGBT, y no lo hacen de manera burlona o victimizante. Por el contrario, logran crear empatía hacia estos personajes.

Aunque la inclusión de actores y actrices trans para roles trans en el cine y la televisión es un gran paso para mejorar la representación trans, en este estudio no es un factor a tener en cuenta, ya que se analizaron obras animadas y dibujadas, donde no hay espacio para actrices o actores y donde los autores o autoras de las obras son personas cis.

En los trabajos revisados, los autores se refieren a los tipos de representaciones con términos como positivo o negativo, explican por qué lo consideran así, pero no hay un consenso de qué hace que una representación sea negativa. Al ver que las representaciones “negativas” son aquellas que generan prejuicios, estereotipos y, por consiguiente, violencias (Davis & Gandy, 1999; Jobe, 2013), considero correcto afirmar que las representaciones son negativas en virtud de las consecuencias, precisamente negativas, para las personas trans. No hay argumentos extensos sobre qué sería una representación positiva o por qué lo sería, por eso es algo que se propone al final de este trabajo.

Esta revisión deja un sinsabor, ya que la mayoría de los estudios han mostrado representaciones negativas y también representaciones con elementos que pueden ser vistos por diferentes personas como positivos o negativos, pero sin argumentar demasiado el porqué de esa visión. Si se necesitara un criterio para definir la negatividad de una representación McLaren y Jobe serían el mejor apoyo, pues explican que los estereotipos que muestran en las representaciones existentes no son realmente experiencias trans, y que, al reforzar asunciones erróneas sobre las personas trans, se generan violencias contra las personas trans

(p. 6). En cuanto a lo positivo, es un espacio aún sin explorar, pero que hace parte de este trabajo.

En resumen, reconociendo aquellas características que se repiten en varios medios donde se presentan a personajes trans, se decidió agrupar estos patrones en las tres categorías de representación ya descritas: Villanes, Bufones y Víctimas. Y dentro de cada categoría hay ciertas características que la identifican. Así, lo que se obtuvo de la revisión de literatura es que se presenta a los personajes trans de la siguiente manera:

- Personaje trans como villane: Personajes con gran capacidad de feminización, pero con intenciones malvadas hacia los demás personajes. Quiere “engañar” a los demás, sobre todo a los personajes hombres, y se muestra como una “impostora”. La obra suele tener una *escena de revelación* violenta, brusca o asquerosa para los personajes y para los espectadores.
- Personaje trans como bufones: Personajes con poca capacidad de feminización, suelen intentar “parecer” una mujer, pero la narrativa guía a que el espectador (y los personajes) siempre sepan su “verdadera” identidad. Es un personaje patético. La obra muestra una fascinación por la feminización por medio de estos personajes, pero basándose en ideas normativas, lo que introduce también una transnormatividad.
- Personajes trans como víctimas: Se presentan varios tipos de violencia, no excluyentes entre sí. No suele tener un desarrollo positivo para el personaje. La obra suele generar empatía hacia las personas trans por parte de los espectadores cis, pero suele generar una advertencia o un rechazo por parte de espectadores trans al ver en el desarrollo de la trama posibles consecuencias para sus propias vidas.

Teniendo en mente este tipo de representaciones que se ven como negativas, en el capítulo siguiente se analiza *Wonder Egg Priority*, y, en el tercer capítulo, *Love me for who I am*.

CAPÍTULO 2

Wonder Egg Priority

2.1 Contextualizando *Wonder Egg Priority*

Wonder Egg Priority es un anime creado por Shinji Nojima. Su estreno fue el 13 de enero de 2021 y con un total de 12 capítulos su emisión duró hasta el 30 de Junio del mismo año. La licencia de distribución para Estados Unidos estaba a cargo de Funimation pero, desde su unión con Crunchyroll, esta última tiene los derechos de reproducción (Proyecto WEP, n).

El anime trata sobre 4 chicas de 14 a 15 años. Cada una de las 4 niñas protagonistas perdió a alguien conocido (una persona diferente en cada caso) debido al suicidio. Esto es lo que tienen en común en un principio. Cada una de las protagonistas descubre un lugar donde pueden comprar huevos fantásticos. Estos huevos son creados por los Accas, unos hombres con apariencia de maniqués que guían a las chicas durante la serie. Luego, cuando las protagonistas están durmiendo y soñando, este huevo aparece con el tamaño de una persona normal, y dentro de estos, hay una chica (no conocida por ellas) que se suicidó en el pasado. Se infiere que se suicidaron debido a un trauma similar al que sufre cada protagonista.

La misión de cada protagonista es intentar ayudar a estas niñas que se suicidaron apoyándolas al enfrentar sus traumas. Los traumas aparecen de manera física como monstruos de distintos tamaños. Si logran ayudarlas, las chicas de los huevos desaparecen, así que se puede pensar que están en una especie de limbo por haberse suicidado, y que al ayudarlas a superar sus traumas son liberadas. Las razones por las que las conocidas de las chicas protagonistas se suicidaron son distintas: pueden ser *bullying*, acoso sexual, presión social o violencias por identidad de género u orientación sexual. En esto último entra Momoe Sawaki. El anime muestra los problemas que tiene que pasar ella al preguntarse sobre su identidad y también sobre si puede ser lesbiana o no. Por esta misma razón, ella tiene interacción con otro personaje trans en el anime.



Momoe | *Wonder Egg Priority* | En bibliografía Imagen 5.

En *Wonder Egg Priority* hay 2 personajes trans: Momoe Sawaki y Kaoru Kurita. Momoe es descrita como una chica de 15 años, sin embargo, nunca hay confirmación de si es una chica trans o no. Es un personaje alto con respecto a los de su misma edad. Viste una camisa blanca y un saco azul como lo vemos en la imagen 5, pero en algunas escenas donde vemos su pasado, viste con el uniforme asignado a las mujeres en la escuela: camisa blanca y falda larga azul.

En uno de los capítulos sobre ella, vemos a Kaoru Kurita, un chico trans, y para que no haya duda de esto, lo dibujan con la bandera trans (colores blanco, azul y rosado intercalados de manera horizontal) en una chaqueta que lleva puesta. Kaoru ayuda mucho a Momoe en su crecimiento. Aquí se hace notar la importancia del reconocimiento social y propio del género de las personas. A pesar de ser adolescentes, la historia tanto de Momoe, pero más la de Kaoru son muy fuertes, no sólo porque se vea transfobia, sino porque también muestran el abuso de poder, el abuso infantil y el embarazo adolescente. En estos dos personajes se concentrará el análisis.

La primera vez que aparece Momoe está salvando a una chica que fue acosada sexualmente en un tren y, debido a las consecuencias de esto, se suicidó. Luego de salvarla, la chica le dice que se enamoró de ella (un final que se repetirá cada vez que salve a alguien y se verá más adelante en la serie). A los pocos minutos la muestran salvando a otra chica y el monstruo contra el que pelea le dice “Éste es un vagón de sólo mujeres, chico estúpido”. Esto la llena de rabia y le responde que tiene el derecho de estar ahí. Y dice explícitamente “Soy una chica”.

Cada una de las chicas a las que salva termina enamorándose de ella. Esto no sólo hace que Momoe tenga inconvenientes con respecto a su género, sino, también, con respecto a su sexualidad. En este análisis se verán los elementos usados en el anime para abordar los temas

del género y la sexualidad de Momoe a lo largo de la serie hasta la aparición de Kaoru, quien acepta que es trans sin titubeos.

En el cuarto capítulo muestran cómo le afecta a Momoe que la vean como hombre y la traten como tal. Al encontrarse con Rika y Neiru, otras de las dos chicas principales de la serie, le dicen “*handsome*” -adjetivo usado para referirse a la belleza de los hombres generalmente-, resaltan sus hombros anchos y hablan de que los chicos también se suicidan. Al escuchar esto, Momoe se llena de emociones de rabia y tristeza que la llevan a llorar al verse reflejada en un vidrio cercano. Y no es hasta que Ai, la cuarta chica protagonista, la reconoce como chica que Momoe deja de llorar.

Aquí hay varios aspectos para analizar. En primera instancia está como ella quiere verse. Con la primera chica a la que salva tiene una conversación donde le pregunta si le queda bien un estilo masculino. ¿Por qué Momoe usaba un estilo socialmente asociado a lo masculino? Nunca dan una respuesta concreta, pero con el desarrollo de personaje podemos ver que es algo que va cambiando. Por ejemplo, el nombre que ella usa primero para presentarse por primera vez a algunas chicas es Momotaro. Este es el nombre de un personaje de una leyenda japonesa donde el personaje principal *Momotaro*, es un chico y siempre ha sido representado como tal (Antoni, 1991). Sin embargo, cuando va a presentarse a las otras chicas, usa *Watashi* y *Boku* para referirse a sí misma.

Tanto *Boku* como *Watashi* son prefijos utilizados para referirse a masculino o a femenino, dependiendo el contexto. Rika Ito (2006), citando a Miyazaki cuando habla de palabras usadas por la población juvenil japonesa, muestra la recurrencia con la que *Watashi* y *Boku* son usadas para un género o el otro. En la siguiente tabla aparecen otras palabras (Ore y *Atashi*), pero que no hacen parte de este caso porque no son usadas en el anime:

Comparación del uso de prefijos según masculino o femenino.

	<i>ORE</i>	<i>BOKU</i>	1st name	<i>ATASHI</i>	<i>WATASHI</i>
BOYS	24 45%	13 25%	16 30%	0 0%	0 0%
GIRLS	3 2%	40 23%	59 34%	1 1%	71 41%
TOTAL	27	53	75	1	71

En bibliografía Tabla II (Ito, Rika. 2006)

En el cuarto capítulo, Momoe sólo usa *Boku* luego de que las chicas la confundieran con un chico. Cuando conoce a Ai empieza a decir *boku* (porque la vieron chico), pero se detiene y se corrige para usar *watashi* (en femenino porque así lo quiere ella). Este cambio de uso en los prefijos demuestra también que duda sobre cómo referirse a sí misma.

Lo que sí es claro, es la manera en la que los adultos se refieren hacia ella. Tanto la madre de Ai, como el tío de Momoe dicen que ella es su sobrina. En la traducción al inglés los subtítulos siempre dicen *niece*, demostrando que los adultos la tratan como mujer y no la confunden como sí sucede con los personajes de menor edad. Excepto una chica menor de edad: Haruka.

En el capítulo cinco, Momoe está hablando con Rika sobre Haruka, su mejor amiga, quien se suicidó. Dice “Haruka estaba dispuesta a verme como una chica”. Normalmente no tendría mucho trasfondo, sin embargo, el uso de la palabra dispuesta (o en los subtítulos *willing to*) implica que había otras personas que no la veían como tal.

En el resto de los capítulos su género queda “de lado”, y no es hasta el capítulo 10 que se vuelve a abordar. Iniciando con la preparación de ella para salir con un chico. En el teléfono se pueden leer pasos que había anotado para “ser más femenina” como por ejemplo maquillarse, vestirse *cute* – palabra que es utilizada para referirse a aspectos femeninos -, vestir una falda, escrito todo en mayúscula y unas veces más retocarse el maquillaje.

Luego de esto se encuentra con las demás chicas y les cuenta que la persona que la invitó a salir decidió no continuar la cita porque “pensó que estaba invitando a salir a un chico”. Lo dice con gestos de burla y se ríe forzosamente, pero las demás chicas no se ríen, y tampoco dicen nada. Momoe pensó que como iba a salir con un chico lo mejor era vestirse de la manera más femenina posible y el rechazo por parte del chico le trae tristeza que prefiere enfrentar sola, o no en compañía de humanos al menos. Es a *Panic*, su amigo mascota que la ayuda en los sueños, a quien le dice “debe ser lindo no ser juzgada por la apariencia”.

En el sueño, la última “chica” a la que salva es en realidad un chico. Su nombre es Kaoru Kurita, y su aparición denota sin rodeos sobre qué va este capítulo: las personas trans.



Kaoru | Wonder Egg Priority | En bibliografía Imagen 6

La chaqueta que viste y el poster contra el que está recargado, Imagen 6 para referencia, llevan los colores blancos, azul y rosado. No es coincidencia, ya que la bandera trans lleva estos mismos colores en franjas horizontales. Además, justo después de presentarse, Kaoru dice que sería vergonzoso sonar femenino, por eso suena así (con voz más grave) y le dice a Momoe que le gustan las chicas como ella: altas, *cool* y seguras. Momoe le dice que a su mejor amiga (Haruka) tampoco le importaba que fuera una chica y dicen la palabra *lesbiana*. Kaoru responde que él no es así, porque: “en el fondo, soy un chico”.

La historia de Kaoru no se puede dejar pasar. La cuenta a lo largo del capítulo: él fue a buscar la ayuda de un profesor, pensó que era una buena persona y este hombre abusó sexualmente de él y le dejó en embarazo, provocando que se suicidara. Muy similar a la historia de Brandon Teena, hombre trans estadounidense que fue violado y asesinado en 1993 y cuya historia fue retratada en la película *Boys don't cry* (1999). A ambos les negaban su identidad como hombres trans. Ambos fueron abusados sexualmente por alguien en quien confiaban y ambos mueren por consecuencias de actos de personas cercanas. No es coincidencia que el personaje trans (que dice que es trans) tenga tanto sufrimiento, pero de esto se hablará más adelante.

Luego de esto, Kaoru es secuestrado por el monstruo a derrotar. Algo que es importante resaltar es que, mientras Momoe lo busca, el monstruo le dice a Kaoru palabras relacionadas con lo femenino (*cute, fragile, etc.*). Momoe sólo demuestra rabia cuando el monstruo le dice “¿Qué tonto se creería que en el fondo eres un chico?”, demostrando que la invalidación de identidad por parte de este monstruo es de lo que más le afecta.



Momoe | Wonder Egg Priority | En bibliografía Imagen 7

Durante la pelea, el monstruo le repite a Kaoru que es una chica y le dice a Momoe que es un chico. El momento en el que Momoe acepta su género llega gracias a que Kaoru dice “soy un chico” como respuesta al monstruo, y Momoe, al ver la aceptación de Kaoru dice “y yo soy una chica” acompañando este momento con la rasgadura de su camisa para mostrar el top que lleva debajo (Imagen 7). El rompimiento de la camisa puede verse como una liberación de sus cadenas, se libra de aquello que le hace esconderse, mostrar y aceptar su verdadero ser. Además de que muestra que tiene senos, que es una de las partes del cuerpo

que más se asocia como femenina. Los colores del top que lleva ella son blanco, azul y rosado, los mismos colores de la bandera trans.

Luego de esto derrotan al monstruo y la escena siguiente es de Kaoru y Momoe sentadas hablando. Aquí, Momoe lleva puesta encima la chaqueta de Kaoru, demostrando que acepta totalmente quién es y su género. E incluso, si esto no es claro, Kaoru le dice “eres una chica adorable” y ella le responde “y tú un chico valiente”, reafirmando el género de cada una.



*Blahaj en anime | Wonder Egg Priority | En bibliografía
Imagen 8*



Blahaj Ikea | Tomado de Ikea | En bibliografía Imagen 9

Más tarde muestran el cuarto de Momoe. En primer plano aparece un peluche de un tiburón. Aunque puede parecer una imagen cualquiera, aparece en primer plano, destacando su presencia. La significación de esta imagen puede estar relacionada con la adopción de los peluches de tiburones por parte de un sector de la comunidad trans en los últimos años. El peluche, fabricado y comercializado por la compañía IKEA, llamado *Blahaj*, ha sido un ícono trans en los últimos años (Gibbs, 2022). Mostrar este peluche justo en el cuarto de Momoe, en primer plano, luego de abrazar su identidad trans, y en el capítulo en el que aparece Kaoru no es una decisión aleatoria, tiene un sentido.

En este punto de la serie ya se exploró todo el personaje de Momoe. En los últimos dos capítulos no hay mucho más que mostrar y, de hecho, casi ni se muestra a Momoe. No porque el personaje no sea importante, sino porque, para el final de la serie se aparta a los personajes principales para intentar dar una explicación al fenómeno del suicidio. Se supone que para el capítulo once los 4 personajes principales han superado sus traumas y ayudado a sus amigas

que se suicidaron, así que se puede dar por sentado que es el final de la serie. El doceavo capítulo es la explicación de cómo se llegó al punto de inicio de la serie y no muestran a Momoe así que no hay nada que agregar al respecto.

2.1 Clasificación de *Wonder Egg Priority*

Si se quiere determinar en cuál o cuáles de las representaciones que se establecieron en el capítulo anterior encajaría esta serie, habría varias sorpresas. Es fácil descartar a Momoe y Kaoru como villanos. Son personajes que, por el contrario, luchan contra quienes se podrían considerar los villanos de la serie. Si bien, Momoe tiene peleas con las otras chicas protagonistas, nunca pasa a ser un personaje *malo* o que se pueda considerar como villano.

En cuanto a encasillar a Momoe (o Kaoru) como bufones de la serie, tampoco lo considero correcto. Una de las características de ese tipo de representación es la clara intención de reírse DE ese personaje, nunca reírse CON ese personaje. En los momentos donde se muestra a Momoe compartiendo con las demás chicas, se le muestra incluida y haciendo parte de las situaciones graciosas. Nunca se usa como recurso humorístico.

Hasta donde conozco y mi investigación me permitió, existen pocos personajes trans que sean usados como recurso humorístico en el anime. No son nombrados trans explícitamente, pero son personajes andróginos - que pueden ser trans por su construcción y desarrollo— usados para darle un poco de humor a la serie. *Komi can't communicate* (2021) es un ejemplo de esto.

Najimi es un personaje de esta serie que fue asignado masculino al nacer. Es algo que se enfatiza desde el momento en que aparece el personaje. Y, sin embargo, se acepta que vista y use pronombres femeninos. Se podría decir que es un personaje no binario, pero nunca se confirma nada ni se nombra como tal, aunque esto no es lo importante de él. Lo que se quiere resaltar aquí es que su personaje parece que estuviera hecho sólo para hacer comedia. Como es una persona que puede usar pronombres masculinos y femeninos, esto se presta

para que haga bromas sobre la sexualidad de sus compañeros por “gustarles un hombre” o similares. En realidad, no tiene un desarrollo o una exploración profunda sobre por qué hace esto o cómo se siente en realidad. No todos los personajes deben tener una exploración profunda, pero la existencia de Najimi parece estar condicionada únicamente a ser un personaje gracioso y nada más. Cabe resaltar que la única razón por la que se usa este personaje para hacer comedia es por su expresión de género. Pero en todo lo demás es un personaje que tiene un gran recibimiento positivo por parte del público, y cuando se hace uso de éste, la broma puede ir dirigida a este o a su entorno. A Momoe nunca le pasa esto. Aunque también puede ser porque es un personaje principal y Najimi no lo es.

Por último, encasillar a Momoe y Kaoru como víctimas podría ser fácil. Pero no considero que en este caso se les deba tratar únicamente como víctimas. El tema de la serie es trágico. Las 4 protagonistas son víctimas de alguna manera de distintos problemas. Ai, por ejemplo, es víctima de *bullying* y soledad, y así como ella, las demás chicas protagonistas también son víctimas de algún problema de su entorno.

Pero Momoe no es víctima por ser trans, ni su trauma está basado en su identidad de género. Si se le encasilla en este tipo de representación se estaría desestimando la historia de los otros 3 personajes principales, e ignorando el hecho de que ser trans es parte de su personaje, mas no parte de su trauma. De hecho, algo para resaltar es que en su entorno (exceptuando las primeras interacciones con las otras chicas protagonistas), todas las personas llegan a aceptarla y tratarla como mujer. Su lucha por aceptar quién es en realidad, es una lucha más interna que social. Es decir, si el hecho de ser trans fuera la razón por la que es victimizada, sí caería en ese tipo de representación, pero no es así. Un ejemplo de quién sí podría serlo es Ryuji Ayukawa, de *Blue Period* (2021).

Ryuji es una chica amiga del protagonista. Antes, ella vestía como hombre y se identificaba como tal, pero cuando el protagonista le vuelve a ver luego de un tiempo, se presenta y se nombra a sí misma como mujer. En su escuela no hay problemas y los demás la tratan como tal, pero en su casa la situación es diferente. En un capítulo muestran cómo es la relación de ella con sus padres, quienes rechazan totalmente su identidad y esto da para que haya gritos,

llantos y violencia psicológica. La única persona que la apoya es su abuela, aunque de manera discreta.

Ryuji tiene un capítulo totalmente dedicado a ella. Aparte de mostrar la situación en su casa, explora los sentimientos de ella. Cómo se siente, cómo se ve y cómo la ven los demás es una parte importante para el anime y para Ryuji más tarde. Este personaje es ejemplo de dos cosas: 1. Se puede hacer exploración de personajes así no sean considerados principales. Y 2. Un ejemplo de cómo es víctima de violencia específicamente por ser trans. Al contrario, Momoe no es víctima por ser trans.

Aunque no todo es tan fácil de clasificar. El trauma de Ai (una chica protagonista), está relacionado con el *bullying* y la soledad. El trauma de Rika y Neiru es distinto también. Y el trauma de Momoe (y de Kaoru) está relacionado con acoso y abuso sexual. Todas las chicas que salva Momoe se suicidaron por culpa de un abuso sexual, y al final, al salvar a Kaoru, él cuenta que también fue víctima de abuso sexual. Está bien que cada chica supere un trauma distinto, pero ¿es casualidad que los personajes trans sufran acoso y abuso sexual?

No hay confirmación de por qué cada chica se enfrenta a su trauma en específico, pero no sobra resaltar que las situaciones de abuso no se dan estrictamente por ser trans. Incluso la serie lo muestra con las chicas que Momoe salva, que son cis. No obstante, también pudo haber sido otra protagonista quien salvara a estas chicas y Momoe podría haberse enfrentado a otro tipo de trauma.

Según lo que se presenta en la serie, considero que el relacionar a los dos personajes trans con el acoso y el abuso sexual puede provenir de una narrativa trágica. La historia de Kaoru, por ejemplo, y como ya lo dije, es muy similar a la de Brandon Teena. Un caso extremadamente violento que incluyó abuso sexual. Relacionar a los dos personajes trans, independientemente de si son hombres o mujeres, con este tipo de violencia se puede interpretar como un intento de afirmar que lo trans está inherentemente relacionado con el abuso sexual. Esta conexión llega a afirmarse con tal fuerza en distintos ámbitos, al punto

que algunas voces conservadoras afirman que las identidades trans son resultado de un evento traumático como la violencia sexual.

Walt Heyer (2018) escribió un artículo en la revista *Public Discourse* en el que afirmaba que las personas se vuelven trans para escapar de traumas y abusos sexuales, porque, afirma, fue algo que le pasó a él. Cabe aclarar que este artículo no tiene bases científicas ni argumentos más que la experiencia propia. Heyer es un hombre cis que se hizo una cirugía de reafirmación de sexo y luego se arrepintió. Basa todos sus artículos en su experiencia propia y la presenta como una norma general. Además, hace parte del partido republicano de Estados Unidos, conocido por apoyar políticas contra las personas trans. Aparte, tiene una página web donde escribe sobre cómo el acceso a la salud a las personas trans es peligroso y publica recursos en contra de las personas trans.

Pese a lo anterior, no considero que los personajes trans de *Wonder Egg Priority* encarnen la representación de las personas trans como víctimas, ya que la mayoría de los personajes, cis o trans, lo son. Pero sí señalo que el tipo de violencias que se ejercen contra los personajes trans en esta serie coinciden con narrativas dominantes y negativas en torno a las personas trans.

Sobre el tipo de representación en torno a las personas trans que encontramos en este anime, se volverá en el capítulo cuarto, luego de abordar la recepción de Momoe y Kaoru en las comunidades virtuales observadas.

CAPÍTULO 3

Love me for who I am

3.1 Contextualizando *Love me for who I am*

Love me for who I am es un manga de Kata Konayama. El género al que pertenece es *Slice of life*, que se refiere a situaciones de la vida diaria desarrolladas en espacios de trabajo o estudio. Las situaciones pueden ser cualquier acción considerada como ordinaria. Entre estas están alistarse para ir al trabajo o escuela, disfrutar de alguna afición, festivales, etc. (anime-planet). Este manga está compuesto por 28 capítulos en los que se abordan temas de identidad de género, orientación sexual y expresión de género. El personaje principal es Mogumo, una persona no binaria a quien, para este análisis, se llamará con pronombres neutros, ya que en el manga nunca los especifican. Mogumo viste con falda o shorts, cabello largo y moños para el cabello. Luego introducen a Tetsu, un chico que invita a Mogumo a trabajar al negocio de su hermana, donde hay “más personas como elle (como Mogumo)”.

El negocio es una cafetería atendida por chicos vestidos como mujeres. Allí se presentan a los demás personajes: Suzu, Mei, Ten y Satori (Sacchan), siendo este último la hermana de Tetsu. En un principio, todos los personajes secundarios, salvo Tetsu y Sacchan, gustan de vestir con ropa femenina sólo porque es linda. Pero esto cambia a lo largo del manga. No se va a hablar de todos los personajes, sino sólo de los que entran en la definición de trans-femeninos, dejando fuera a los personajes travestis, o como se comentó antes *otokonokos*¹¹ ya que los personajes *otokonokos* se siguen reconociendo a ellos mismos como hombres. Se tiene entonces los siguientes personajes:

Mogumo: No binarie. Personaje principal.

Tetsu: Chico cis. Personaje principal.

¹¹ En la traducción utilizan *girlyboy*, pero en otras traducciones usan *otokonoko*, que es lo mismo. Para evitar la confusión que puede suscitar el uso de distintos términos, se seguirá empleando *otokonoko*.

Suzu: Chico cis, gay, *otokonoko*. Personaje secundario.

Mei: Chica trans. Personaje secundario.

Ten: Chico cis, *otokonoko*. Personaje secundario.

Sacchan: Chica trans. Personaje secundario.

3.1.1. Mogumo y su crecimiento mediante la validación.



Mogumo | Love me for who I am | En Bibliografía Imagen 10.

Desde el primer capítulo, se muestra que Mogumo no quiere ser tratada como hombre. A lo que Suzu le responde que entiende el deseo de querer ser una chica (lo que puede significar que Suzu es chica trans). Pero esto no es lo que quiere Mogumo, porque tampoco quiere ser tratada como mujer.

Nadie entiende esto porque es algo desconocido para todos. Misma razón por la que Mogumo no tenía amistad con casi nadie y mantenía una actitud de tristeza. Sin embargo, Sacchan les explica que existen personas que viven sin tener que definirse entre lo que se conoce como hombre o mujer. A pesar de seguir sin entender, le respetan e intentan tratar a Mogumo como quiere ser tratada. Al notar que los demás quieren referirse bien a ella, la expresión de Mogumo cambia a felicidad y emoción.

En el segundo capítulo, Mogumo le pregunta a Suzu si él es homosexual, a lo que le responde que sí. Es por esto que Suzu dice “entender” el deseo de ser una mujer. Pero lo que en realidad siente Suzu es el deseo de que vean su relación como “normal”. Si él fuera una mujer, las demás personas verían la relación con su novio como algo normal. Por esto se descarta que

Suzu sea una mujer trans, además, más adelante es claro y dice que sólo le gusta usar ropa linda.

Durante el capítulo 3 se hace énfasis en que todas las personas que trabajen en el café deben ser quienes son, pero esta idea se hace mucho más presente con la llegada de Mogumo. La idea del café era que se presentaran como *otokonokos* antes los clientes, así ellos sabrían que, por muy femeninos que se vieran, en realidad eran hombres. Si Mogumo se presentaba así, significaría que aceptaba ser un hombre, lo cual no es. Esto se soluciona omitiendo esa parte en la presentación con los clientes. Si algún cliente preguntaba por qué ya no decían que eran *otokonokos*, se le explicaría que optaron dejarlo a decisión propia y que tampoco necesitaban “permiso” o “avisar” para ser quienes son.

Ahora, con su identidad aceptada por los demás, Mogumo intenta que su relación con Tetsu no le genere problemas a él (a Tetsu). En algún momento, Tetsu y Mogumo confesaron un gusto por el otro, y, aunque Mogumo no tenía problema alguno, Tetsu estaba dudando de su sexualidad. Momentos antes, Mogumo se había quitado la camiseta y Tetsu se había sentido incómodo, a lo que Mogumo le pregunta si lo ve como una mujer, pero no obtiene respuesta. Sin embargo, Tetsu se pregunta si es gay porque le gusta una persona de su mismo *sexo*. Aquí se presentan dos situaciones:

Por un lado, Mogumo nunca se nombra como gay ni bisexual, sólo asume su gusto por otra persona. Y por otro, está Tetsu que sí se nombra como gay, haciendo que la identidad de Mogumo quede en el limbo. Siendo así, significaría que Tetsu ve a Mogumo como un hombre o que no sabe cómo referirse a su relación con él de otra manera distinta a homosexual. En cualquier caso, a Mogumo no parece molestarle que Tetsu se identifique como gay, pero sí empieza a referirse a sí mismo con pronombres femeninos (*watashi*), para que Tetsu no se sienta agobiado por esto.

Durante su relación con Mogumo, Tetsu se da cuenta de lo restringido que es el mundo con respecto a relaciones e identidades distintas a las “normales”. Aunque Tetsu sólo lo nota con respecto a las relaciones homosexuales, es aplicable a las disidencias de género porque se da

cuenta de que no todo el mundo piensa y acepta a las demás personas como sí se hace en el café. Es decir, Tetsu se encuentra en un espacio seguro sin saberlo, y el querer mostrar su relación con Mogumo fuera de este espacio es lo que le hace entender cómo se pueden sentir las personas disidentes de género (en este caso, sus amigos del café).

Mas adelante, por el capítulo 14, se presenta al novio de Suzu, quien acepta a Mogumo sin sorpresa. Su respuesta es que, si existen personas que físicamente son machos¹², pero que en realidad son mujeres, puede haber personas que, sin importar cómo fueran físicamente, podrían no ser ni hombres ni mujeres. Esto hace más segura a Mogumo, y dice “Incluso si otros me ven raro, no puedo ocultar quien soy”.

Puede que una de las razones por las que Mogumo no usa el término “no binarie” o algo similar, es porque no sabe nada sobre la comunidad LGBTQ hasta más adelante en el manga, cuando muestran grande un folleto con las siglas LGBT (como si no fuera claro ya sobre qué va el manga) y alguno de los personajes lo explica. Incluso si Mogumo es el personaje con el que se presenta el tema, él no sabía nada relacionado con esto ni entendía muchos conceptos, como el de drag queen, que se lo explican durante el capítulo 15. Debido a esto, su único modelo a seguir para ser una persona más femenina era su hermana menor.

Para este punto del manga, la expresión de Mogumo ya ha cambiado notablemente. Al inicio era nervioso, se veía asustado y triste. Pero con la aceptación de sus amigos, su expresión pasa a ser de tranquilidad, alegría y llega a ser una persona más extrovertida. Pero esto vuelve a cambiar con la aparición de su hermana, Sakura.

En el capítulo 20, Sakura aparece de manera agresiva frente a Mogumo. Le llama “hermano” de manera repetitiva, como si quisiera recordarle que, para ella, igual es un hombre. Le rompe los ganchos para el cabello y le pide regresar a casa, porque su madre no está pasándola bien. Cabe recalcar que Mogumo vivía solo, ya que era la única manera de poder ir a una escuela

¹² En la traducción usan *male* cuando hablan de lo físico, pero luego usan *women*. Así que considero que se refieren a la palabra macho y no hombre, ya que en otras ocasiones sí usan *men* para referirse a hombres.

donde pudiera usar el uniforme asignado a las mujeres. Aquí el manga hace un gran énfasis en lo que sentía Mogumo en su infancia.

Todos los regalos que recibía Sakura por ser mujer los quería recibir Mogumo. Ropa linda, peluches, dejarla tener el cabello largo y más cosas asociadas a la feminidad. El manga presenta varias escenas con las que las personas trans femeninas pueden reconocerse: el malestar y la ansiedad que siente Mogumo al tener que usar el uniforme asignado a los niños; o la presión que siente por su padre, quien le dice que, en algún momento, él será “el hombre de la casa”. También el malestar asociado con ciertas características corporales asociadas al género masculino, como la preocupación que siente cuando le dicen que su voz está empezando a cambiar al punto de amenazar con quitarse la manzana de Adán con un cuchillo, para no desarrollar una voz que lo haga parecer hombre. Esto último genera un ataque nervioso en su madre y malestar en general en la familia.

Esta experiencia de sentir inconformidad con el género asignado al nacer es común entre muchas personas trans, es parte de lo que se denomina disforia de género. La representación de la disforia que hace el manga, sin embargo, es un poco violenta. En otros mangas es representada de maneras distintas. Por ejemplo, en *Wandering son* (2003) se narran dos casos de disforia. El primero con un chico trans quien se mira al espejo enfocándose en sus senos y diciendo varias veces que no puede usar el uniforme de los niños por culpa de su pecho, mientras expresa rabia y descontento por esto. El otro caso es una chica trans, quien siente una felicidad extrema al probarse ropa de su hermana, emoción que desaparece cuando es regañada por su padre por esta misma razón. A raíz de esto empieza a ver su cuerpo con rabia por no poder usar el tipo de ropa que le gusta. No hay confirmación de por qué se decidió que la disforia de Mogumo se mostrara de esta manera, pero cabe resaltar que no es una representación común en el manga.

Este malestar repetitivo llevaba a Mogumo a estar en su cuarto todo el tiempo y a una tristeza constante, por eso cuando encontró personas que le aceptaban como tal, su malestar desaparece. Hasta que vuelve Sakura. La llegada de su hermana hace que Mogumo se sienta nervioso, con rabia y miedo. No porque tenga algo en contra de Sakura, sino porque en su

casa el ambiente es sumamente transfóbico. Luego de que Mogumo se fuera de la casa, su madre cayó en un episodio depresivo, su padre regresaba tarde del trabajo y no hacía nada en la casa, así que toda la responsabilidad de la comida y las labores del hogar quedaron en manos de Sakura. Ella culpaba a Mogumo de esto y por eso fue tan agresiva la primera vez que apareció.

Luego de entender cómo era la situación de la familia de Mogumo, este decide ir y arreglar todo. Este momento implica la “salida del clóset” de Mogumo con sus padres, centrándose en mostrar el nerviosismo y el miedo que puede tener alguien cuando va a contarle a su familia sobre su identidad de género u orientación sexual. Estos procesos pueden llegar a ser violentos y el manga muestra eso. Chandra (2024), refiriéndose a comunidades de Asia del sur, dice: “La salida del closet está atada al miedo de violencia física de parte de miembros familiares (Jaspal & Siraj, 2011) y otros miedos como el miedo al rechazo y mantener el honor de la familia (Yip, 2004, p. 343)” (p. 7. Traducción propia). Y este tipo de cosas son mostradas en el manga, sobre todo por parte del padre de Mogumo.

La salida del clóset inicia con Sakura diciéndole a sus padres que su hermana (en femenino, porque usa Mogumo-chan) irá a la casa. Y el padre le dice de manera agresiva que no se refiera así a su hermano, que es un hombre. Mostrando aquí la postura clara de su padre. Además de esto, Sakura les pide que firmen su salida del club de fútbol, a lo que su padre responde que así es mejor. Así ella podrá enfocarse en aprender a cocinar y será una buena esposa. Sakura se cohibe de hacer muchas cosas, porque no quiere ver a su padre agresivo por pensar que ella va a querer parecer un hombre o “algo” similar a lo que sucede con Mogumo. Esto es una muestra de que la transfobia no sólo afecta a las personas trans, sino a las otras personas cis alrededor.

Luego, Mogumo inicia pidiéndoles que le escuchen. Les explica que las cosas que él sentía en su infancia se deben a que él no es ni hombre ni mujer. A lo que el padre responde con “Los hombres deben actuar como hombres y las mujeres como mujeres”. Explica que sentía como si su cuerpo entero estuviera envuelto en incomodidad, y que su estilo de cabello, su nueva ropa y la manera en la que se refieren a él le hace sentir mucho mejor. El padre,

repetiendo su comportamiento anterior, le grita que está equivocado y que no entiende nada porque es un niño. Mogumo se defiende alzando la voz, pero antes de poder decir algo llega Tetsu.

Esta actitud del padre de Mogumo alude a la manera en la que a menores de edad trans se les invalida o niega la posibilidad de autoidentificarse, discurso que además ha sido utilizado por grupos políticos para prohibir el acceso a la salud a los menores de edad trans. En 2024 se presentó un proyecto de ley en Colombia¹³ argumentando que los tratamientos de afirmación de género en menores de edad “vulneran sus derechos” ya que ellos “carecen de criterio para comprender las consecuencias” (Escobar Bernoske, 2024). Cabe aclarar que estos argumentos no tienen base científica, por el contrario, estudios recientes enfatizan en la necesidad de apoyar las infancias trans sin intentar poner barreras para su identidad basadas en cierta edad límite (Temple Newhook 2018 en Horton 2023). Mencionar esto es relevante, pues el manga, aunque relata una historia ficticia, se refiere claramente a algunos de los desafíos que enfrentan menores trans.

Volviendo con el manga, Tetsu le había pedido a Mogumo que le dejara acompañarle al encuentro con sus padres. La familia de Mogumo, incluida Sakura, no sabía de su relación con Tetsu, quien se presenta como Tetsu-kun (“kun” indica masculino). Y es Mogumo quien les dice que son pareja. Allí el padre dice que no aceptará una relación de dos chicos. Después, Tetsu les dice que le dejen hablar. Es la primera vez que Tetsu habla con tanta seguridad sobre su trabajo y sobre su hermana. Les dice que su hermana es una mujer trans y que algo similar es Mogumo. El manga lo nombra desorden de identidad de género, pero hace énfasis en que ahora se llama disforia de género.

Es necesario dar cuenta del debate al que se hace referencia el manga con los diálogos de Tetsu, para entender mejor el modo como se representa a las personas trans. La patologización de las personas trans ha sido un debate que lleva décadas, que ha tenido muchos cambios en los últimos siete años. El DSM-5 (Manual de diagnóstico y estadístico de los trastornos mentales, quinta versión, de la Asociación Estadounidense de Psiquiatría),

¹³ Proyecto de ley 001 de 2024 “¡Con los niños NO te metas!”.

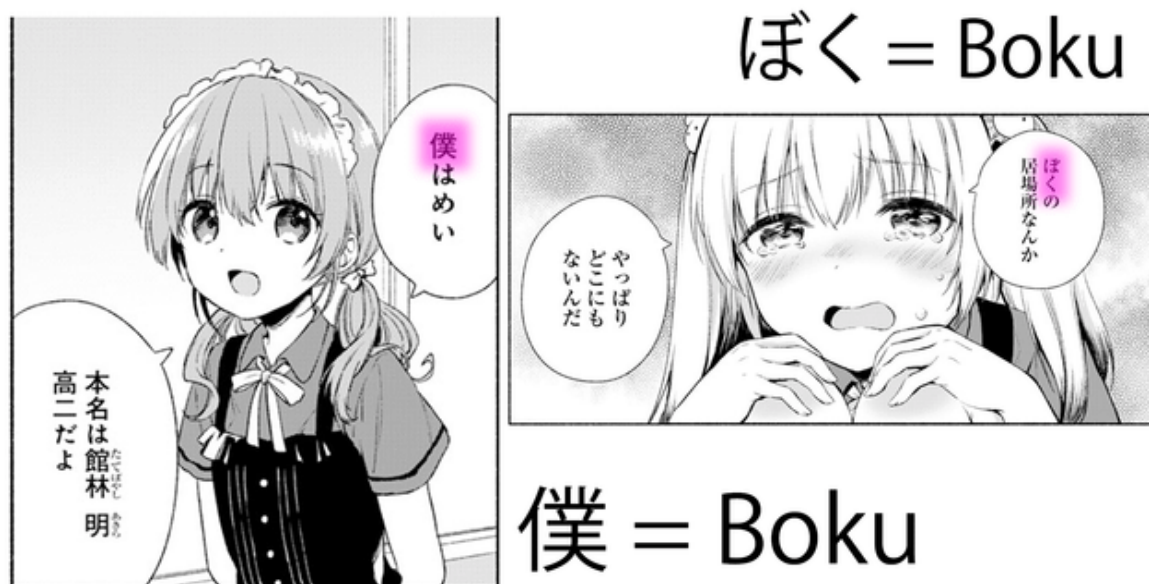
consideraba correcto el diagnóstico de Trastorno de Identidad de Género hasta el año 2012, pues, desde allí, pasó a llamarse inicialmente Incongruencia de Género y luego Disforia de Género (Tamara, 2013). Sin embargo, en pro de la despatologización de las personas trans, la última actualización del DSM-5 realizó modificaciones en la terminología para que sea menos estigmatizante y facilite el acceso a la salud (Escobar Bernoske, 2024). Mientras tanto, la Organización Mundial de la Salud clasificaba estos diagnósticos en la categoría de trastornos mentales, lo que generaba aún más estigmatización para las personas trans. No fue sino hasta el año 2018 que la OMS dejó de considerarla como un trastorno mental para definirla como una condición relacionada con la salud sexual. El modo como la define es una “falta de adecuación del cuerpo al género que se siente la persona” (Pleitez Herrera, 2023; Escobar Bernoske, 2024; Santorio, 2018). El manga, que fue publicado en 2018, alude con claridad a los debates sobre la patologización y despatologización de las personas trans.

Luego de esta explicación de Tetsu, el padre de Mogumo se pone agresivo y empieza a gritar de nuevo. La madre saca unos folletos y unos libros para mostrar que ella estuvo investigando por su parte. Ella les cuenta que un hombre trans le explicó muchas cosas sobre sí mismo y se disculpa porque antes no había entendido. Cuando le preguntaban a ella por Mogumo sólo decía que era una fase y que esperaba se le pasara pronto, lo cual constituye un comentario cisexista. Serano (2007) explica que el cisexismo es la creencia de que todas las personas son cis, lo que les resta autenticidad a las identidades trans, al tiempo que las muestra como inferiores. Al plantear que la identificación de Mogumo sólo es una fase y que “se le pasará” está invalidando la identidad de Mogumo y asumiendo que ser cis es lo único válido. Sin embargo, explica que eso fue antes. Cuando ella habla, el padre se muestra más abierto a aceptar. La madre le agradece a Tetsu por darle apoyo emocional a su *child*, lo cual no tiene una traducción en cuanto a género al español, pero se escribe aquí como hijo, porque lo importante es que ella no se refiere a Mogumo con ningún género. Allí termina la escena de salir del clóset. El manga finaliza con una situación más agradable.

En el capítulo final, la familia de Mogumo va al café, conocen a todas las personas que atienden y se dan cuenta que las razones por las que lo hacen son distintas para cada una. La idea final con la que nos deja el manga, en palabras de Mogumo y su padre, es que no importa

si no entienden todo, tampoco es necesario que lo hagan, lo fundamental es aceptarlo. Eso es lo más importante para el bienestar de todos.

Hay un aspecto más a destacar con respecto a cómo los demás personajes se refieren a Mogumo: con frecuencia emplean pronombres masculinos. Sin embargo, esto obedece a una limitación que se presenta en la traducción al inglés. La escritura en japonés se compone de 2 sistemas, el Kanji y el Kana (Higara y Katakana). Cada uno tiene diferencias ortográficas por lo que una palabra o una sílaba se pueden escribir de maneras distintas o, tener significados diferentes, pero leerse igual (Tanji & Inoue, 2023; Koda, 2017). En este caso, hay diferencias con la palabra *boku*. Mei, por ejemplo, usa el pronombre *boku* con escritura Kanji. Mientras que Mogumo, usa *boku* pero con la escritura Kana, referenciando así el cambio de un pronombre masculino a un pronombre más neutral (AshleyUncia, 2020; Callahan, 2020).



Diferencias de escritura para Boku | Tomado de r/fukaboku Reddit | En bibliografía Imagen 11

Al intentar hacer la traducción de estos dos pronombres al inglés, se pierde el sentido que tienen en japonés. Si bien, sería mejor usar pronombres neutros para referirse a Mogumo, son quienes hacen las traducciones quienes toman estas decisiones. Según usuarios en Reddit, la traducción oficial hecha por la editorial Seven Seas sí utiliza pronombres neutros

(they/them) para Mogumo. Sin embargo, no todas las personas tienen acceso a la traducción oficial, por eso es necesario reconocer las traducciones no oficiales.

La mayor parte de la traducción que fue leída aquí fue hecha por *Hachimitsu scans*, pero el capítulo 18 y 19 fueron traducidos por *gorebeetle*. Tanto *Hachimitsu scans* como *gorebeetle* eran grupos de personas que se dedicaba a hacer traducciones al inglés de mangas con temas relacionados con el género, travestismo, temas trans o en general temas LGBTQ. Sin embargo, el trabajo de ambos parece haber acabado en el 2021, ya que ninguno volvió a hacer actualizaciones sobre su trabajo¹⁴. En los dos capítulos traducidos por *gorebeetle* se usan pronombres neutros para Mogumo: they/them. Pero luego se vuelve a la traducción de *Hachimitsu scans*, que emplea pronombres masculinos.

Si se quería mostrar que las demás personas aceptaban la identidad de Mogumo, se podrían haber usado pronombres neutros, aunque, en la historia que relata el manga esto era algo nuevo para todes y ni siquiera Mogumo entendía bien su propia identidad. En todo caso, así la traducción oficial sea diferente de la empleada en la página que se consultó, esta última tiene cifras de visitas significativamente grandes. Para el 2021 la cantidad de visitas de sólo el mes de enero fue de 58.4 millones (Rozilliana, 2021) y ha ido creciendo al punto de que el total de visitas desde septiembre hasta noviembre de 2024 fue de 365.19 millones según [semrush.com](https://www.semrush.com), una página dedicada a medir las estadísticas de otras páginas web. Estas cifras reflejan el fácil acceso a mangas de manera no oficial, lo que indica que es un gran número de lectores quienes leen el manga con traducciones no oficiales como la de *Hachimitsu scans* o la de *gorebeetle*.

3.1.2. Sacchan, Mei y las dinámicas de solidaridad entre personas trans.

Sacchan es la hermana mayor de Tetsu, dueña de la cafetería, y persona de mayor edad en ese lugar. Su nombre es Satori, pero la mayor parte del tiempo la nombran como Sacchan. Se conoce de ella por medio de Tetsu pero no como una mujer, sino como un hombre.

¹⁴ Hachimitsu tiene un blog propio. Gorebeetle publicaba en mangadex y otras páginas web, pero ninguna de esas webs, incluido el blog, ha tenido más actualizaciones hasta el momento.

Cuando Tetsu invita a Mogumo a trabajar a la cafetería, le dice que es un negocio de su hermano. Y no es sino hasta que llegan a la cafetería que se puede ver a Sacchan, quien es dibujada como (socialmente) una mujer. Tiene cabello largo, negro, y aunque no usa ropa asociada a lo femenino, todas las personas que trabajan en el café se refieren a ella como una mujer. Excepto Tetsu, quien la trata como él o su hermano. Lo cual es curioso porque en el segundo capítulo es Tetsu quien explica que “su hermano mayor es una mujer en el interior”. Y, sin embargo, ni como Tetsu se refiera a ella ni esta explicación parece molestarle a Sacchan.

Es ella quien le explica a los demás sobre las personas que no se identifican ni como hombres ni como mujeres. Esto indica que ya tenía conocimiento desde antes sobre este tema, aunque no utilice el término “no binarie”.

La llegada de Mogumo a la cafetería hizo que tanto Mei como Sacchan se expresaran de una manera más abierta. Sacchan, por ejemplo, empieza a usar brasier y debido a esto, Mei la mira asombrada y con intriga. Además, Sacchan dice “sin importar cómo luzca, soy una chica”. Lo que deja ver que igual si no usara brasier (ya que es asociado a las mujeres) seguiría siendo una mujer. Lo dice en la cafetería, pero al parecer no le importaba que Tetsu se refiriera a ella como “hermano”. Y el cambio lo hace Tetsu por su cuenta propia, no por una solicitud de Sacchan.



Satori-Sacchan | Love me for who I am | En Bibliografía imagen 12.

Por el capítulo 8, al tiempo que Tetsu está dudando sobre su orientación sexual y se da cuenta de lo restringido que puede ser el entorno con otras sexualidades, empieza a referirse a Sacchan como *ella* y le empieza a decir hermana, en lugar de hermano. Tetsu le pregunta si siempre había querido eso y ella le responde que no había problema, pero que la hace mucho más feliz ser tratada como mujer. Es interesante ver cómo el único personaje que activamente

pide que le digan (o lo vean) de alguna manera es Mogumo. Mei y Sacchan no exigen que se les llame de cierta manera, aunque siempre se muestran en un espacio en el que sus identidades son respetadas sin problema alguno.

Lo que se ha mostrado hasta este momento es que Sacchan ya era consciente de su identidad desde tiempo atrás. Y que, por otro lado, Mei está empezando a aceptar su identidad. El desarrollo de ella se da gracias a otros personajes. Por ejemplo, cuando decidieron evitar decir que eran *otokonokos*, Mei estaba muy en contra. La razón de esto era porque para ella (él, en ese momento), el término *otokonoko* le daba un lugar en el mundo, y estaba algo aceptado. Al ver que Mogumo rechaza totalmente ser un chico, Mei confiesa sentir celos porque ella no había podido rechazar su género asignado al nacer ni había podido abrazar su identidad como mujer trans y Mogumo sí. Luego, en lugar de negarse, le explica a



Mei | Love me for who I am | En Bibliografía
Imagen 13

los demás su sentir. “Desearía haber nacido como una chica”, dice, y justo ahí empieza a utilizar *watashi* para referirse a sí misma. Tal y como se mostró en la tabla 2 de prefijos, *watashi* se usa para el femenino. Incluso lo dice dos veces, como si uno fuera de prueba y la segunda vez de confirmación.

Otro ejemplo es cuando Sacchan usa brasier, y Mei se siente intrigada por esto. Su intriga se debe a que en el café es normal vestirse con ropa femenina visible, pero al ver que Sacchan usa además ropa interior femenina le genera desconcierto. Sacchan se ofrece a enseñarle a usarlos y elegirlos, pero Mei no dice nada. En capítulos siguientes, Mei ayuda a Mogumo a vestir de manera más femenina y a maquillarse. Mei tiene gran cantidad de ropa femenina, y debido a esto, sus amigos se emocionan y empiezan a revisarla toda. Por sorpresa, encuentran un brasier por el que Mei se siente avergonzada. Ella les comenta que ha querido

usarlo, pero les pide que no le digan a nadie, y no es sino hasta el capítulo 9 en el que decide usar uno y lo continúa haciendo en adelante.

En el capítulo 11 se conoce a Ayumu, otra mujer trans. En su aparición, Mei se lanza a abrazarla con mucho cariño porque la extrañaba, y al lado está Mogumo quien las mira con intriga. Ayumu se presenta ante Mogumo como un “*kindred spirit*”¹⁵ de Sacchan, y es ella quien dice por primera vez en todo el manga que tanto ella como Sacchan son mujeres trans. Incluso, habla de enseñarle a Mogumo y a Mei sobre la feminización de voz (es decir, aprender a agudizar el tono de la voz para hacerlo sonar más “femenino”). Mei se muestra extremadamente feliz de poder ver a Ayumu y esto se debe a que ella (Ayumu) le enseñó todo lo que sabía sobre maquillaje y sobre moda.

Lo que hacen Sacchan y Ayumu con Mei se puede considerar como una relación de solidaridad colectiva trans. Esto nunca lo dicen en el manga, pero ellas tres comparten enseñanzas, experiencias e incluso opresión. Definitivamente no están consolidadas como un colectivo trans, pero su relación se asemeja mucho a las redes de solidaridad que tejen las personas trans en distintos contextos de la vida real. La construcción de redes de solidaridad entre personas trans es común y aunque se ha estudiado en contextos de prostitución, no es indicativo de que sólo aplique para estos contextos; la opresión puede generar estas uniones. Las personas llegan a espacios donde pueden compartir experiencias con otras personas y terminan construyendo un “nosotres” (Castaño Urdinola, 2021).

Como los estudios sobre la construcción de colectividades y redes de solidaridad con personas trans se han concentrado en las trabajadoras sexuales, es común encontrar historias de rechazo y expulsión familiar. No es exclusivo de trabajadoras sexuales, pero sí es común que personas trans no tengan apoyo de sus familias (Castaño Urdinola, 2021, p. 11). En el caso de Sacchan, ella no tuvo el apoyo completo de su familia. Hacia el final del manga se cuenta que la separación de los padres de Sacchan y Tetsu fue por discusiones que se dieron con respecto a la identidad de género de ella. El padre no aceptaba esto, pero la madre sí, y

¹⁵ Según el Cambridge Dictionary, esto es una persona que tiene las mismas opiniones, sentimientos e intereses que tú.

por tantas discusiones decidieron separarse. En el caso de Mogumo hubo un poco de rechazo y un poco de aceptación. Primero rechazo de su familia, pero luego de hablarles y explicarles logró obtener algo de apoyo. El caso de Mei es distinto, porque a ella toda su familia la apoyaba. Ella misma dice que ahora puede vivir su vida como chica tranquilamente. Tanto Mogumo como Mei, pero sobretodo esta última, ven a Sacchan y Ayumu como personas con las que pueden hablar y preguntar sobre temas trans. No lo dicen así, pero el cariño que Mei muestra a Ayumu y Sacchan lo demuestran, y es interesante que se muestren estas dinámicas en el manga sin tener que nombrarlas de por sí.

3.2 Clasificando *Love me for who I am*

No considero que el manga tenga alguna representación negativa. Iniciando por el rol de los personajes trans como villanes, en este manga no hay villanes. Sí hay personajes que en algún momento pueden serlo, pero al ser un manga de género *slice of life*, los personajes son más que buenos o malos. Tienen sus características buenas y sus acciones malas.

Tampoco entran en la categoría de bufones. Ninguno de los personajes trans existe sólo para ser sujeto de burla. De hecho, ningún personaje es creado con este fin en este manga. A pesar de que, como se explica en la revisión de literatura, ser objetos de burla es algo común en personajes trans, aquí no pasa y es algo que sí he podido ver en otros mangas. Por ejemplo, en *Mahou Shoujo Site* hay un personaje llamado Suirenji Kiyoharu (Kiyō). Ella es una chica trans y nos lo dicen desde su aparición. Omitiendo la creación y el desarrollo del personaje como tal, ella sí es objeto de burla en muchas situaciones, aunque tal vez no de la manera más fuerte. En uno de los capítulos, una chica, de manera ofensiva y burlesca, le pregunta la razón de que Kiyō tenga un arma mágica ya que sólo se la entregaban a chicas. Esto hace que otras dos chicas se burlen. También hay una ocasión en la que, intentando llevar algo pesado, una chica le dice que lo lleve Kiyō, ya que “ella es un hombre” y luego se ríe de su propio

comentario. Este tipo de comentarios o interacciones son a los que me refiero cuando un personaje de manga puede ser objeto de burla. Aquí no pasa.

Por último, está el caso en el que puedan ser víctimas. Aquí se podría decir que sí pueden ser víctimas. Está Mogumo sin muchas amistades, sin nadie que le entienda, su mejor amiga viéndole como hombre y su familia discutiendo. Y “la raíz” es que Mogumo es una persona que no se identifica dentro del binarismo de género. También está Sacchan, quien fue víctima y “culpable” de que sus padres se separaran por su identidad de género. Pero antes de concluir esto, es necesario ver el tema del manga.

Es claro que el manga aborda temas LGBTQ+. Hay personajes fuera de la cisheteronorma: gays, mujeres trans, lesbianas y hombres trans. En el entorno de estos personajes hay personajes cis y algunos heterosexuales, como pueden ser los padres de Mogumo. A razón del rechazo de estos últimos, tanto Mogumo como Sacchan sufren o sufrieron de algún tipo de violencia, aunque esto no sea lo que les define. Hace parte de su pasado, pero no es lo que los conforma en el presente. Considero que el manga muestra este tipo de violencias que efectivamente ocurren en la vida real, pero el modo de representarlas puede ser contraproducente para las personas trans, ya que las muestra como la causa de los problemas familiares. Sin embargo, las personas trans, o los personajes en este caso, sólo están existiendo y comunicando su sentir. Los problemas se generan porque las familias no aceptan la identidad de sus hijos, mas no porque estos comuniquen su identidad y quiénes son.

A pesar de esto, es gracias a esos problemas (que se dan más que todo en el pasado), que los personajes ahora tienen un desarrollo positivo y dejan ese lugar de “víctimas” y pasan a tener un apoyo por parte de sus familias. El manga no se centra en estos problemas de antes, sino que los agrega a los personajes para darles más desarrollo y, además, darles una trama donde su entorno mejore con respecto a ellos. Por esta razón, no los considero víctimas. Además, lo

usual en este tipo de representaciones es que no tengan un desarrollo positivo para el personaje, mientras que tanto para Mogumo como para Sacchan sí lo hay.

En resumen, *Love me for who I am* tampoco encajaría en ninguna de estas representaciones negativas. Pero ¿es por esto una representación positiva? Que no encaje en representaciones negativas (ya establecidas) no indica que sea representación positiva. Puede que lo sea, pero al no existir tanta representación clasificada como positiva en medios audiovisuales no es posible establecer si lo sería o no. Por eso es necesario revisar qué es lo que consideran las personas que consumen este tipo de contenido para clasificarlo como representación positiva.

CAPÍTULO 4

Consideración de representaciones positivas

Los comentarios de las personas que consumen este contenido se encuentran en páginas y redes sociales como Reddit, YouTube y en una página que ofrece la opción de leer mangas. En Reddit se encuentran foros dedicados tanto al anime y al manga específicos. Estos foros se llaman *subreddits*. En el caso de los subreddits de las obras revisadas, no existe división por idiomas, es decir, puede haber publicaciones tanto en español como en inglés, pero la mayor cantidad de publicaciones son en inglés. En YouTube se revisaron los comentarios de videos en inglés ya que tampoco hay muchos videos dedicados a estas obras en español. Y en cuanto a la página que permite leer manga, los comentarios se encuentran en su totalidad en inglés. En este texto se encuentran traducidos por cuenta propia para una lectura óptima.

Si hay una idea general de que el anime o el manga pueden representar de manera positiva a las personas trans, es esperable que algunos de los comentarios reflejen el por qué se piensa eso. Así, en este capítulo se hace una aproximación, mediante los comentarios, a lo que las personas trans consideran una representación positiva de personas trans, limitados a las redes sociales ya mencionadas. Es necesario resaltar que los patrones encontrados están presentes en más de 4 o 5 comentarios. Hay comentarios donde se califica a las obras como negativas, pero al ser sólo 1 o máximo 2 en cada caso, no son tomados en cuenta pues no presentan una muestra significativa frente a lo que se repite en cuanto a clasificar las obras como positivas.

4.1. Las voces de *Wonder Egg Priority*

La comunidad de *Wonder Egg Priority* (foros y videos sobre la serie) aprueba la representación trans que se ofrece aquí. Pero al mismo tiempo tiene una división de opiniones sobre si Momoe es trans o no. Los comentarios en videos de la serie lo muestran. Por ejemplo, en “Wonder Egg Said Trans Rights” en YouTube (Chihaya, 2021), el usuario *TheAutistWhisperer* (2021) comenta que el anime (en general) hace mejor representación

trans porque los personajes no son creados para cumplir con una cuota de grupos minoritarios, sino que son creados y mostrados como cualquier otro ser humano. En el mismo video, el usuario *humourlessjester3584* (2021) comenta que este anime fue una de las primeras obras en tratar “el tema” de manera seria en lugar de hacerlo como una broma.

En general, la representación es vista de manera positiva. Una de las razones para considerar esto es la aceptación de la identidad trans por parte de los productores de la serie. Así lo dice el usuario *foregroundclipse8725* (2021): “Como un hombre trans, ver representación significa mucho. Estoy agradecido de que no negaran la identidad de Kaoru como un chico. Estoy agradecido que no negaran la identidad de Momo-chan como chica. Muchas veces en los medios veo personajes a los que se les niega su identidad, no solo en anime y manga, pero incluso en videojuegos desafortunadamente”.¹⁶

Las pocas cosas que se dicen en contra de la manera en que se representan a las personas transmasculinas a través de Kaoru, es aquello que ya se señaló en el apartado 2.1 de este texto, sobre el abuso sexual. Por ejemplo, en el subreddit del anime, el usuario *jelly_cake* (2021) escribió que el trauma específico de Kaoru no fue lo mejor y que era innecesario. Sin embargo, todo lo demás estaba presentado de una manera positiva. Su identidad fue aceptada por Momoe desde el momento que lo supo y el profesor que negaba esta identidad fue mostrado como “el malo” de la escena¹⁷.

Another thing I really enjoyed which I seem to be in the minority for was the way they treated the trans representation. I thought Kaoru was an absolutely excellent character who was written very positively. He was accepted as a boy without question by Momoe and the teacher who didn't accept his gender identity was *very* clearly written as a Bad Guy. The specific trauma he went through wasn't great - unnecessarily explicit, IMO - but it's also not the worst sexual assault I've seen in an anime I otherwise enjoyed. 😊 Kaoru's role in the story seemed to me to be illustrating the point that gender identity doesn't have to be the same as gender presentation, reinforcing Momoe's identity as a girl

Comentario de jelly_cake en r/wondereggpriority | Tomado de Reddit | En bibliografía Imagen 14

¹⁶ Traducción propia. Versión original: “As a transgender man ftm seeing representation means alot [sic]. No matter how big or small. I'm glad they did not deny Kaoru's identity as a boy . I'm glad they didn't deny Momo-chan's identity as a girl . Too many times in media I see characters be denied of their identity, not just in Anime & Manga, but even in games too unfortunately”.

¹⁷ Traducción propia del comentario de *jelly_cake*: “Otra cosa que disfruté mucho, que parece soy de los pocos, fue la manera en la que trataron la representación trans. Pienso que Kaoru fue un personaje excelente, que fue escrito de manera muy positiva. Fue aceptado como un chico sin cuestionamientos por Momoe y el profesor que no aceptaba su identidad de género fue claramente escrito como el *Mal Tipo*. El trauma específico por el que pasó no fue lo mejor – innecesariamente explícito en mi opinión – pero aun así no es el peor abuso sexual que he visto en anime. Aparte de eso, disfruté el anime. El rol de Kaoru en la historia me parece que ilustra el

Otra situación que se comenta con respecto a Kaoru es sobre la intención de los Accas (los creadores de los huevos mágicos). Cuando Momoe se conoce con las otras chicas ellas la confunden con un chico y le preguntan a los Accas por qué hay un chico ahí. A esto, los Accas responden que las razones por las cuales los hombres y las mujeres se suicidan son distintas, y que a ellos sólo les interesa las razones de las chicas. Si esto es así, entonces ¿por qué incluir a Kaoru dentro de los huevos mágicos? Esto es lo que genera dudas en la comunidad, incluso en Reddit hay una publicación donde se habla sobre esto. Hay distintos puntos de vista sobre esto, pero hay que tener en cuenta que muchas personas opinan que Momoe es una chica cis y no trans.

Bajo el análisis realizado aquí, se puede afirmar que aquello no es transfóbico. Si bien los Accas no defienden la identidad de Kaoru directamente, sí lo hace Momoe durante la pelea. Los Accas tampoco defienden a Momoe cuando la confunden con un chico, pero le permiten comprar huevos mágicos que sólo son para chicas. Eso quiere decir que la consideran una chica, lo que no los haría transfóbicos, pero los pondría en un punto medio sobre cómo ellos ven a las personas trans porque también incluyen a Kaoru como una de las víctimas dentro de los huevos mágicos. Como se señaló, muchas personas opinan que Momoe no es una chica trans, sino cis, y aunque no es seguro, es probable que la persona que cuestionó sobre la posible transfobia de los Accas opine que Momoe sea una chica cis, por lo que su duda tendría más validez pues no considera que los Accas aceptan a Momoe como chica trans pues simplemente lo dan por sentado.

Como este es un cuestionamiento cuya respuesta varía mucho dependiendo de cómo se vea a Momoe (trans o cis), hay un comentario que, independientemente de cómo se vea a Momoe, explica muy bien la intención de los Accas. El usuario *luckierbridgeandrail* (2021) tampoco está de acuerdo con que aquello sea transfóbico, pues responde en la publicación “¿Creen que la inclusión de Kaoru va en contra del mensaje del show sobre la aceptación trans?” (*johny247trace*, 2021. Traducción propia)¹⁸. Allí dice que en esa escena la idea era mostrar a

punto de que la identidad de género no tiene que ser la misma que la expresión de género, reforzando la identidad de Momoe como una chica”.

¹⁸ Versión original: “Do you think that inclusión of Kaoru goes agganst [*sic*] shows trans acceptance message”.

los Accas como malos, pero hubo muchas personas que no notaron esto y el director tuvo que salir y decirlo. Entonces, los Accas sí serían personajes caracterizados como transfóbicos, pero precisamente por eso son mostrados como malos. Lo que demuestra que el mensaje de la serie en sí sigue siendo en pro de las personas trans.

En cuanto a Momoe, es más complicado porque hay personas que no la consideran como una chica trans sino como una chica cis con aspecto masculino. Si bien, el personaje está abierto a interpretación ya que no es confirmado como trans ni como cis, lo que interesa aquí es que es leída como buena representación trans y saber por qué es leída así.

Varios comentarios nombraban aquello de ser tomados como personajes normales y no como cómicos o “alguna de las cosas raras usuales¹⁹”. También dicen que en esta serie los personajes no están encasillados en los estereotipos de “trap”, lo cual es bueno porque es una palabra despectiva utilizada para describir personajes masculinos que son presentados con una apariencia y personalidad femenina (Asterisk, 2020). También se repite lo mismo que con Kaoru: ser tomados como temas más maduros, con tono más serio, etc. Pero esto significaría que sólo es buena representación cuando los personajes no están encasillados en los estereotipos actuales, y puede ser cierto, pero había algo más en común por lo que estos personajes se leen como buena representación: la posibilidad que ofrecen a las personas trans del fandom de identificarse.

En muchos de los comentarios sobre Momoe les usuaries explicaban por qué la consideraban una chica trans, y lo que más se repitió fue que encontraban similitudes con el personaje y su experiencia trans en la vida real. Ya sea con su incomodidad al ser leída como hombre, al gritar repetidas veces “soy una chica” o simplemente con las cosas visibles como la bandera trans. Es decir que las personas se identifican con el personaje, se reconocen con sus dilemas, con lo que le aflige. Esta idea de las similitudes con los personajes se refuerza con comentarios sobre Kaoru (explícitamente trans) como por ejemplo *pretzel5202* (2021) diciendo que le encantó como Momoe reaccionó a Kaoru diciendo que era un chico, porque

¹⁹ Versión original: “(...) None of the usual weirdness to be found” foxley5374 (2022) en A lukermarm defense of wonder egg priority | stushi en YouTube (Stushi, 2022).

fue muy realista al menos en su experiencia con sus amigos, quienes lo apoyaron más que cualquier otro adulto.²⁰ De hecho, hay un comentario donde se dice “Hay algunas experiencias con las que muchas personas trans femeninas pueden relacionarse y que el personaje de Momoe muestra de manera MUY precisa.”.²¹

Hasta este momento se encuentran dos patrones en los comentarios, el primero es que una representación es considerada positiva si no cae en estereotipos que sí hay en otras obras, es decir, que sean tratados con seriedad. Los comentarios de *humourlessjester3584* (2021), *foxley5374* (2022), *buchelaruzit* (2022), y *Danica_K.H.H.* (2024) son ejemplo de esto.

Humourlessjester dice “Estoy seguro que hay otros personajes trans en anime, pero este fue el primero, si no, uno de los pocos, en tratarlos seriamente y no como una broma”²² (2021. Traducción propia) y *foxley5374* (2022), aunque no usa las mismas palabras, comenta algo similar: “Amo a Momoe. Es raro ver a personajes trans o género no conformes ser bien representados en anime o en cualquier tipo de medio audiovisual, incluso dejando sólo a un personaje que es trans Y mujer género no conforme, nada de las cosas raras usuales”.

En videos en los que se habla de anime en general también se encuentran estos comentarios. En *Exploring My Gender Through Anime* (Kross, 2021) uno de los muchos comentarios explica que le gusta la representación LGBTQ del anime porque no los encasilla en los mismos roles de siempre:

(...) incluso con los subgéneros yuri y yaoi y shonen ai y shoujo ai²³ es más inclusivo porque algunos de estos realmente están teniendo personajes fuertes y con representación positiva.

Y eso rompe la tendencia de mostrar personajes LGBTQIA+ como villanos o “siempre en

²⁰ Versión original: “as a trans dude I love how momo reacted to Kaoru coming out bc its pretty realistic since all the friends ive came out to were more supportive then any adult has been i love wep sm [sic]” (pretzel5202, 2021).

²¹ Obsessiveforest(2021): “There's certain experiences a lot of transfems can relate with, and Momoe's character depicts them VERY accurately.” en Wonder Egg Said Trans Rights en YouTube (Chihaya, 2021).

²² Versión original: “I'm sure there are other trans characters in anime but this was first if not one of the outliers in treating it seriously than as a joke.” *humourlessjester3584* (2021) en Wonder Egg Said Trans Rights en YouTube (Chihaya, 2021).

²³ Yuri, yaoi, shonen ai y shoujo ai son géneros de anime y manga. Yuri y shoujo ai es de relaciones amorosas entre mujeres. Yaoi y shonen ai es de relaciones amorosas entre hombres

problemas”. Tiene buena representación positiva, eso es todo. (Danica_K.H.H., 2024. Traducción propia).²⁴

El video “*Good Non-Binary Representation in Anime! – Yu Asuka in Stars Align (Hoshiai no sora)*” (shaggyjebus, 2021) expresa que el anime *Stars Align* cuenta con buena representación porque presenta a los personajes de manera seria, sin burlarse de estos. El usuario *buchelaruzit* (2022) apoya esta idea comentando “*Stars Align* es muy buena. Tiene representación de la manera más educada, integral, e inclusiva posible...y ese no es ni siquiera el punto principal de la serie (además también lidia con malos padres etc.). Se siente acogedora”.²⁵ Entonces, reuniendo todos estos comentarios y aquello que se han comentado a lo largo de este capítulo, se afirma que la primera característica por la que las comunidades puede considerar una representación positiva es que el tema sea tratado de manera seria y no esté dentro de los mismos roles de siempre.

La segunda característica es la experiencia de vida compartida. Algunos ejemplos de esta son los comentarios de *pretzel5202* (2021), *obsessiveforest* (2021), *jeetaruey* (2019), *cloudhhhh* (2021), *rayn724* (2021) y *southernheretic* (2021). Ya se comentó sobre lo que dice *pretzel5202*, es decir, sobre su satisfacción cuando Kaoru le dice a Momoe que es trans, porque su reacción le parece muy realista pues los amigos de él (de este usuario) reaccionaron de la misma manera con él. Por su parte, *obsessiveforest*, aparte de explicar que muchas personas transfemeninas pueden sentirse identificadas con las experiencias de Momoe, dice que encuentra en Momoe la representación que buscó durante tanto tiempo.²⁶ Entre estos dos comentarios ya se puede identificar que ambos tienen experiencias de vida compartida con los personajes trans, pero es incluso más identificable en comentarios como el de *southernheretic*. Este usuario comenta que le gusta mucho *Wonder Egg Priority* por la representación trans que hay allí. “Incluso siendo asignado femenine al nacer e

²⁴ Traducción propia. Versión original: “(...)Even with yuri and yaoi and shonen ai and shojo ai sub-genres, it is still more inclusive, as some of them are actually having strong characters and positive representation. And it breaks the tendency of showing LGBTQIA+ characters as villains, or "always-in-troubles" types. It just has strong positive representation, and that's all”.

²⁵ Traducción propia. Versión original: “Stars align is so good. It has representation in the most educated wholesome inclusive chill way... and that's not even the main focus/point of the show (also deals with bad parents etc.). It just feels warm.”.

²⁶ Versión original: “(...) I found in Momoe the representation that I searched during a lot of time”.

identificándome como no binarie, me identifico mucho con Momoe. (...) Se siente bien ver a alguien defender su propia identidad de género de una manera en la que nunca he podido hacerlo.” (2021. Traducción propia). Esta última parte refiriéndose a cuando Momoe pelea con el monstruo que la malgeneriza a ella y a Kaoru.²⁷

Esto es sólo hablando de comentarios de la comunidad de *Wonder Egg Priority*, pero hay comentarios en videos sobre anime en general donde también se encuentra este mismo patrón de la experiencia compartida. En el mismo video de *shaagyjebus*, el de *Stars Align* mencionado antes, *Rayn724* comenta que, siendo elle una persona agénero, la representación es muy precisa y que elle se identifica mucho con el personaje agénero de ese anime.²⁸ Allí mismo comenta *cloudhhhh*, diciendo que disfruta de este anime y se siente escuchade porque, a diferencia de otros animes, aquí el personaje se declara directamente LGBTQ y eso hace que su identidad como persona no binaria sea validada en lugar de un debate político donde las personas discuten si su identidad es real o no.²⁹ En este caso *cloudhhhh* no dice directamente que se tiene experiencias en común con el personaje, pero sí que se siente escuchade por medio de este, lo que da a entender que se puede llegar a sentir identificade con este mismo. Entonces, los personajes pueden ser identificables por algunas personas trans, como en los casos expuestos y como en el video “Transgender & Non-Binary Visibility In Japanese Media | Transgender Day of Visibility 2019” de *Lesbiandrea! (Old Channel)* (2019). En este video ella muestra varios personajes trans y no binaries en medios audiovisuales japoneses. Mientras los describe, dice que se sintió identificada con algunos de estos personajes, y de igual manera lo muestran algunos comentarios como el de *Jeetaruey*

²⁷ Versión original: “i loved your talk on wonder egg priority! that show is so dear to me as well because of the trans representation; even though i was born afab and identify as nonbinary, i still related a lot to momoe. that scene where one of the monsters says "boys aren't allowed in this train car" and momoe screams "i'm a girl" before kicking its ass, i just thought WOW. that's what i wish i could do. when people constantly categorize me, i just want to scream at the top of my lungs that i, though opposite in comparison to momoe, am NOT a girl and that all of these categories are completely arbitrary. it felt good seeing someone stand up for their own gender identity in a way i've never been able to.”.

²⁸ Versión original: “I watched the anime because of Yuu, but I loved the entire thing. They are such a relatable character, and I love the accurate representation, coming from an agender person.”.

²⁹ Versión original: “I'm so used to this kinda stuff being "implied" in anime. it's always a guessing game and no one can be sure. seeing a fully declared character in the lgbtq+ community kinda almost made me tear up. it's almost like my identity as a nonbinary person isn't anything more than a high school political debate where people discuss whether my identity is "real" or not but this time... i just feel so heard”.

(2019). Este usuario dice que, a pesar de que un personaje de los nombrados nunca dice la palabra “agénero”, este describe la experiencia de muchas personas agénero.

Siendo así, de los comentarios de esta serie por parte de la comunidad se obtiene lo siguiente:

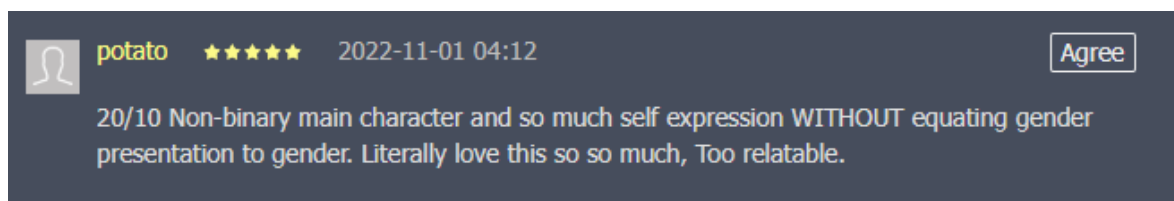
- Las personas toman de manera positiva el hecho de no encasillar a los personajes en los estereotipos usuales. Representaciones contrastantes de las ya conocidas son asumidas como positivas.
- La experiencia de vida trans compartida con los personajes suele considerarse como representación positiva.

Hasta ahora se podría decir que la lectura de algunas representaciones como positivas se basan en las dos ideas anteriores, pero es necesario conocer qué lectura se tiene sobre *Love me for who I am* para relacionarla con la de este anime.

4.2 Las voces de *Love me for who I am*

La cantidad de comentarios que se pueden encontrar sobre este manga no son muchos cuando se comparan con los de *Wonder Egg Priority*. Pero, aun así, hay comentarios a favor y en contra de la representación en este manga. No hubo muchos comentarios que consideraran a este manga como representación negativa. En Reddit, uno de los comentarios dice que lo único malo es que era un mundo muy utópico, porque había muchas personas de la comunidad LGBTQ trabajando en el mismo lugar. Pero esto no fue algo que otras personas repitieran, ni tampoco constituye una crítica al modo como el manga representa a las personas

trans. En cambio, se encontraron comentarios que catalogaban esta representación de buena, porque los usuarios podían sentirse identificados con sus experiencias de vida.



Comentario de Potato en Mangago | Tomado de mangago | En bibliografía imagen 15

Potato (2022), usuario de Mangago³⁰, resalta la manera en la que Mogumo es representado, su expresión de género y que, además, se muestre que expresión de género no es igual a identidad de género³¹. El usuario *Koi* (2024), en la misma plataforma, destaca sobre lo bien escritos que están los personajes, a los que califica de “muy realistas”. Porque cuando hablan sobre su identidad las cosas pueden ponerse un poco agobiantes para estos.³²

Angel, otro usuario de esta plataforma comenta algo similar a *Koi*. Según *Angel*:

el manga captura las experiencias queer muy bien, los personajes se sienten como personas reales por como lidian con sus problemas y teniendo “diferentes” identidades. La representación es increíble porque muestra todas las caras de ser queer, lo bello y lo feo. Me

³⁰ Mangago es una página web que ofrece a sus usuarios una manera de leer mangas de manera no oficial. Esta página permite comentarios en la sección de cada manga.

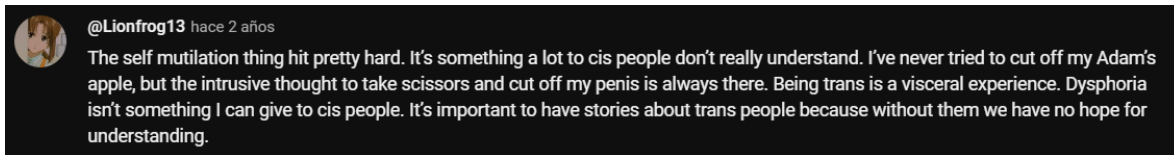
³¹ Traducción propia del comentario de *Potato*: “20/10 al personaje no binario, y mucha expresión propia SIN igualar expresión de género a identidad de género. Amo esto demasiado, muy identificable.

³² Versión original: “this is genuinely so good im not even kidding... all the characters are written very realistically because things get messy and overwhelming and we can take it out on others”.

puedo identificar mucho con ellos (con los personajes). Mi única queja es que la historia es muy feliz a comparación de como suele ser realmente (Angel, 2023, Traducción propia).³³

Daijowubu y *Ponspnsm* también afirman que se podían identificar con Mogumo por las situaciones de ser una persona no binarie y que se sentía “muy real”

La mayoría de las personas que comentan sobre lo buena que es esta representación lo justifican con la identificación de personajes y similitud en sus experiencias de vida. Incluso con situaciones que usualmente no son mostradas como la disforia. En uno de los pocos videos que hay sobre este manga³⁴, *Lionfrog13* comenta lo siguiente:



Comentario de Lionfrog13 en YouTube | Tomado de YouTube | En bibliografía Imagen 16

“La automutilación fue fuerte. Es algo que muchas personas cis no entienden en realidad. Nunca traté de quitarme mi manzana de Adán, pero el pensamiento intrusivo de coger unas tijeras y cortar mi pene siempre está allí. Ser trans es una experiencia visceral. La disforia no es algo que le pueda dar a las personas cis. Es importante tener historias sobre personas trans porque sin ellas no tenemos esperanza de ser entendidas” (2022. Traducción propia).

No sólo *Lionfrog13* habla de disforia, *FOOLS-PROMISE* (2021) en una publicación del subreddit *r/wholesomeanimemes* llamada “Title is “Love me for Who I Am”” comenta que la representación es muy buena porque no menosprecia ninguno de los asuntos trans que se presentan y que así la historia se desarrolle alrededor de un café donde los chicos se visten

³³ Versión original: “ (...) it captures the queer experience so well. Every character is written amazingly with them feeling like real people figuring and dealing with the problems with having a "different" identity than the norm. Some are lesbians or gay, while others are transgender. The representation is actually so mind-blowing because it shows all the sides to being queer; the ugly and the beauty. Honestly I loved every bit of reading it. It's so relatable and just an enjoying read. Every part of this manga is amazing to the story and art, even the characters are so loveable. Although this story is more happy go lucky then how reality usually is, but that's really my only complaint.”.

³⁴ Video “The Unsung Excellency of Trans Manga (and why it matters more than ever)” de *Kameno -o* (2022)

de mujeres, el manga reconoce que esto puede generarles disforia a personas trans de distintas maneras³⁵. El no menospreciar los asuntos trans que se presentan se ve no sólo con Mogumo sino también con Sacchan, Mei y Ayumu. Todas las historias son tomadas en cuenta sin minimizar ninguna. También es resaltable lo que *FOOLS-PROMISE* destaca sobre la disforia, aun estando en un espacio donde los personajes están fuera de la cisheteronormatividad porque se vestían como mujeres, Mogumo no se sentía totalmente cómodo al inicio, pues su identidad de género estaba también fuera del binarismo genérico que se presentaba hasta ese momento en el café.

Muchos comentarios en Reddit (JohnIsaName, 2021) hablan sobre la representación positiva de este manga, y en lo que todos coinciden es que se pueden identificar con Sacchan o, sobre todo, con Mogumo por sus similitudes en experiencias de vida.

³⁵ Versión original: “Love me for who I am is a fuckin bop and I love it. Great trans representation and it’s not dismissive of any trans issues whilst also being about a crossdressing café and it ACKNOWLEDGES that going by that business model can cause dysphoria for the trans peeps at the café”.

CAPÍTULO 5

La construcción de representaciones positivas

La revisión de literatura sobre representaciones mediáticas de personas trans, el análisis del anime *Wonder Egg Priority* y del manga *Love me for who I am*, junto con la observación de los *fandoms* de estas obras permiten definir algunos elementos clave en la construcción de representaciones positivas de las personas trans que se abordan a continuación: 1. El uso de imágenes oposicionales y 2. Personajes trans-identificables.

Hall (2010, p.442) afirma que la creación de estereotipos es una práctica representacional que intenta fijarle un significado negativo a los grupos representados. Siendo esto lo que ha ocurrido con la representación de lo trans, podemos cuestionar estas representaciones con una de las estrategias compartidas por Hall: Las imágenes positivas y negativas. Al sólo (o en su mayoría) tener representaciones negativas que son fácilmente reconocibles por varias personas, tal como lo expresaron en sus comentarios, la representación positiva se puede dar mediante representaciones oposicionales a las negativas. Es decir, lo positivo PUEDE ser aquello que no esté dentro de las representaciones negativas que generan estereotipos, aquello ya establecido antes. No es una norma que se cumpla obligatoriamente, pues la existencia de representaciones negativas puede cambiar según el contexto de quien lo lea o pueden aparecer nuevas representaciones que generen nuevos estereotipos negativos contra las personas trans.

Hall señala que estas estrategias fueron utilizadas para combatir el régimen racializado de representaciones (p. 441), pero también dice que aquello dicho acerca de la “raza” puede ser aplicado a otras dimensiones de la “diferencia” (p. 443) como puede ser lo relacionado con las identidades de género. Siendo así, y gracias al análisis hecho más los patrones encontrados en los comentarios, se puede confirmar que una de las maneras para luchar contra esta creación de estereotipos negativos es intentar reemplazar las imágenes ya hechas (y constantemente utilizadas en obras) con imágenes oposicionales a estas. El uso de estas

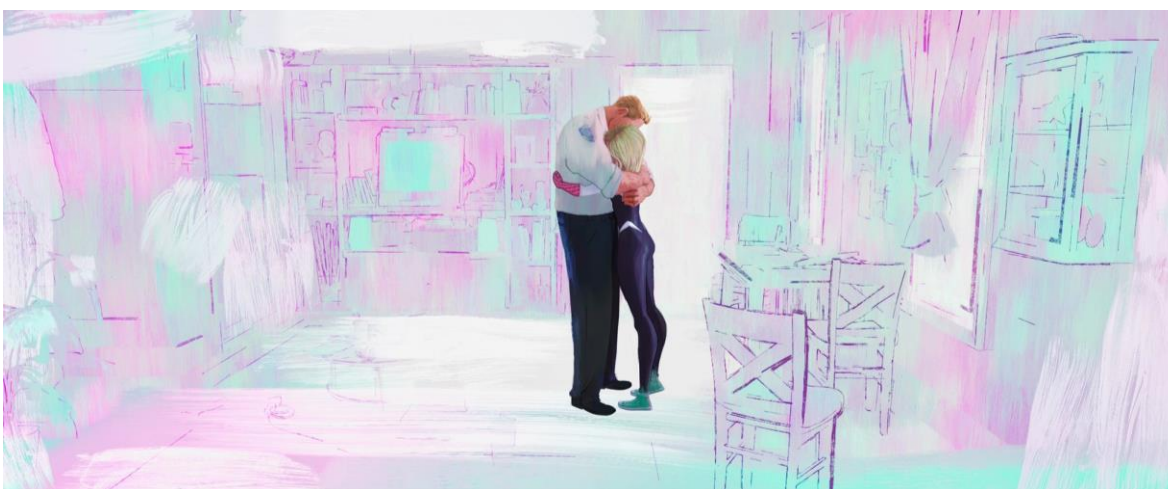
imágenes oposicionales puede cuestionar el valor de verdad de aquellas consideradas negativas, pero es necesario resaltar que también puede llegar a generar nuevas imágenes con significados negativos. Imágenes oposicionales no significa que los personajes no puedan sufrir, morir o actuar de maneras contraproducentes para otros personajes o algo similar. Imágenes oposicionales con significado positivo se refiere a que su creación y sus dilemas puedan ser reconocibles por otras personas trans sin caer en la creación de estereotipos. Esto último lleva al segundo argumento de porqué una representación puede ser considerada positiva.

La mayoría de los comentarios observados, que consideran las obras como positivas, expresan una característica del anime y el manga específicas: que sea *relatable*. En este contexto, esa palabra podría traducirse como sinónimo de “identificación”. Esto significa que cuando alguien dice “*I can relate to these characters*” está diciendo que sus experiencias de vida son muy similares en algún aspecto y esto hace que se sienta identificade. Según esto, cualquier personaje que pase por ciertas situaciones que sean identificables como similares a las de la propia vida por personas trans, puede ser tomado como buena representación de lo trans. Así también lo explica Tara Etherington (2024) al denominar este tipo de personajes como “trans-identificables”, que son creados para una audiencia y terminan impactando mucho en personas trans. Etherington afirma que Meyer apoya esta idea explicando que las personas trans pueden interpretar personajes a través de experiencias compartidas (Etherington, 2024; Uli, 2008). Así que la experiencia de vida trans-identificable en otros personajes suele considerarse representación positiva.

Un ejemplo de esto se da en la película *Spider-Man: Beyond the Spider-Verse* (2024). Uno de los personajes protagonistas es Gwen Stacy, quien es Spider-woman. La manera como ella es mostrada durante toda la película dio paso para que se considerara una mujer trans. Toda su historia puede ser leída como situaciones similares a las de algunas personas trans. Gwen inicia diciendo que está escondiendo un secreto sobre su identidad. Es mostrada como criminal y persona no querida por los medios de comunicación. Luego tiene una conversación con su padre donde él habla en contra de Spider-Woman y ella se ve triste y herida por sus palabras, lo que puede ser una representación de cómo es ser trans en un hogar transfóbico.

Y justo después de esta conversación aparece la bandera trans en su cuarto con la insignia “*Protejan las infancias trans*”³⁶.

Más adelante Gwen es forzada a revelar su identidad a su padre, que puede ser visto como salir del clóset. Para el final de la película Gwen y su padre tienen un reencuentro donde los colores a su alrededor son oscuros, ella habla con su padre con decepción y rabia hacia él, pero su padre la acepta y la abraza. En ese momento los colores a su alrededor pasan a tener tonos claros y con tintes de azul, rosado y blanco, colores de la bandera trans (Imagen 17). La historia que se cuenta de Gwen es tan similar a las experiencias de algunas (sino muchas) personas trans que es reconocida como un personaje trans por gran parte de la comunidad trans (EriVlt Eri La Nutria, 2023; YukkoEX, 2024). Este es un ejemplo en la animación, pero ya hay propuestas en el manga, las cuales pueden dar pie a la creación de animes.



Gwen y su padre | Beyond the Spiderverse | Tomado de gwenscomfort en Twitter (X) | En bibliografía Imagen 17

Etherington sugiere la exploración de un nuevo género de Manga llamado *Toransujenda*. Este género se enfoca en tener personajes trans como protagonistas o hablar directamente sobre sus experiencias de vida (p. 436). Bajo esta premisa entraría *Love me for Who I Am*, porque tiene personajes trans como protagonistas y además habla sobre sus experiencias de vida. Etherington hace una pequeña sinopsis del manga, pero no lo presenta como buena ni como mala representación trans, sólo lo nombra para explicar la necesidad de autores trans, reflejando su experiencia de vida.

³⁶ Traducción propia ya que en la película se observa “*Protect Trans Kids*”.

Esto no significa que los autores de las obras deban ser personas trans para que sus representaciones sean consideradas positivas. Es cierto que reflejar experiencias de vida es mucho más fácil cuando uno es quien las vive, pero esto no quiere decir que no se puedan crear obras sólo conociendo las experiencias de otras personas. Se puede crear buena representación trans por medio de la *cultura participativa*, definida como una herramienta en la que las personas son tanto productoras como consumidoras de la obra (Hatfield, 2015).

Esta estrategia fue utilizada por Jocelyn Samara mientras realizaba su web-comic *Rain* (2010). Este web-comic sigue la historia de una mujer trans bisexual en una escuela católica, y a lo largo de la historia muestran más personajes LGBTQ. Durante la creación, la autora les pedía a sus lectores que compartieran sus experiencias para así ella poder crear una historia más acorde a la realidad. Aunque ella misma es una mujer trans, no presentaba sólo sus experiencias, sino que también se apoyaba en las experiencias de sus lectores (Hatfield, 2015). Si los autores cis están interesados en crear una buena representación trans, podrían usar este mecanismo para conocer historias de personas trans y reflejarlas en sus obras.

Si bien puede ser un buen mecanismo para la construcción de nuevas representaciones, personalmente no lo considero algo necesario en su totalidad. En cuanto a conocer historias y hacer investigación sobre la experiencia de vida de personas trans considero que sí es una herramienta obligatoria, pues sin esto, lo único que los autores sabrían de personas trans es aquello que han visto a través de las ya mencionadas representaciones negativas. Sin embargo, no considero la *cultura participativa* necesaria. Además de las dificultades que puede acarrear para los autores pues la comunicación directa con sus lectores tendría que ser constante y, en el caso de los mangas, los capítulos son lanzados semanalmente (en la mayoría de los casos). Esto significa que los autores tendrían menos tiempo para cada dibujo, pues la *cultura participativa* usaría tiempo del ya destinado para el dibujo. En conclusión, la *cultura-participativa* ofrece soluciones, pero tiene límites.

La investigación previa sobre lo trans debería ser incluida, pero la comunicación directa y participante con los lectores es un límite al construir representaciones, sobre todo porque no todas las experiencias trans son iguales. Los autores tienen la capacidad de construir

personajes trans-identificables sin la necesidad de que el consumidor final sea participe en su creación, como pasó en el caso de Gwen Stacy – Spider-Woman. Siguiendo estas ideas, la creación de manga *Toransujenda* puede ser el inicio de representación positiva para personas trans.

Como se dijo, es posible que utilizando alguna de estas sugerencias por separado se generen nuevas representaciones que lleguen a ser negativas. Sin embargo, el uso de todas estas al mismo tiempo puede ayudar a que esto no suceda y así poder cambiar el significado de lo trans que han generado las representaciones negativas. Tener imágenes oposicionales a las ya presentadas normalmente, junto con algunas herramientas que pueden salir de la cultura participativa como la investigación de experiencias de vida trans, puede permitir la construcción de personajes trans o trans-identificables. Es decir, esto puede contribuir a construir nuevas representaciones trans.

Conclusiones

Este trabajo de grado surge de mi interés por encontrar más representaciones trans que no ridiculizaran lo trans. Sobre todo, en medios que han cobrado mucha popularidad en los últimos años como lo son el anime y el manga.

Saber por qué unas representaciones eran negativas no está establecido por consenso. Hay estudios que explican las representaciones existentes, las catalogan como negativas, pero no hacen un énfasis en por qué lo son. Gracias a estudios sobre representaciones es posible avanzar en la respuesta a esta pregunta. Las representaciones son consideradas negativas por las consecuencias que tienen en personas trans, o grupos representados, en la vida real, reforzando prejuicios, juzgamientos y violencias (Fenteng, 2023; Jobe, 2013; Johnson, 2016; McLaren, 2018). Como las personas trans son un grupo históricamente discriminado, las representaciones negativas refuerzan las violencias que se ejercen contra ellas.

En el primer capítulo se evidencia que las representaciones de lo queer se nos han mostrado desde pequeños como algo malo. Por ejemplo, los personajes que presentan rasgos fuera de los cisheternormativos tienden a ser villanes en series (Otero, 2019). Las representaciones donde se muestran a hombres gays o mujeres lesbianas como villanes, bufones o víctimas se han desplazado hacia las representaciones de personas trans. Pero, además, han aparecido más características que van en contra de este grupo. El binarismo de género, la transnormatividad y el cissexismo son ejemplo de esto. Aunque la mayoría de las representaciones de las personas trans son negativas (McLaren, 2018), es posible identificar algunas representaciones positivas. A pesar de no ser muchas, su existencia puede ser un comienzo para reproducir más y empezar a crear más representaciones positivas para las personas trans.

En el segundo y tercer capítulo se realizó la revisión de *Wonder Egg Priority* y de *Love for who I am*, las obras que se eligieron para hacer esta investigación. Allí se evidenció cómo en la animación y en el dibujo, los autores pueden utilizar distintos elementos gráficos para

mostrar una identidad. Se explica cómo la relación con otros personajes afecta en la percepción de este y los consumidores. El capítulo también compara los personajes de estas obras frente a personajes de otras obras para evidenciar el distinto trato que se les da cuando son usados como recurso cómico o no. Se explican las dinámicas de dinámicas de solidaridad entre personajes trans y cómo esto hace parte de la representación pues no es algo que suceda sólo en obras sino en situaciones de la vida real también. Además, se especifica que estas obras muestran experiencias como la disforia, que no son mostradas en otras representaciones.

También se encuentra que las palabras hacen parte de la representación. Como los autores son japoneses, se hizo investigación sobre las palabras usadas en japonés y sobre la traducción de estas, pues el uso de prefijos o palabras específicas para referirse a un personaje hace parte de cómo se quiere representar a este. La manera como los personajes se identifican a sí mismos y cómo son leídas por sus pares o por otros personajes da a entender la manera en la que los autores querían mostrar a estos personajes, creando o incluyendo personajes trans dentro de sus obras. Finalmente, se concluye que las representaciones negativas que se han reproducido para personas trans no circulan mucho en estas obras. Sin embargo, esto no exime a las obras de poder ser representaciones negativas, y su consideración como representaciones positivas se explora en el capítulo cuatro.

El capítulo cuatro presenta los resultados de la observación de comentarios en redes sociales donde las comunidades (fandoms) de estas obras suelen debatir. YouTube fue una fuente principal de esta observación directa (no participativa), no sólo por lo que era dicho en los videos, sino más que todo por las interacciones a través de la herramienta de los comentarios, aunque pocas veces recibían respuesta de otros usuarios. Reddit, por su parte, sí generaba más espacio de debate, y allí se encontraron comentarios argumentando por qué alguna de las obras representaba o no de manera positiva a la persona trans. Sin embargo, no eran tantos los comentarios clasificándolas como negativas como para encontrar patrones y por esto no fueron incluidos en este capítulo. De igual manera, esto significa que lo que pueden ser representaciones positivas para unas personas puede ser considerado como negativas para otras, aunque las obras traten de dar significados positivos se lo trans. Luego de haber

recopilado estos comentarios, organizar la información y encontrar los patrones entre estos se decidió exponerlas en el capítulo cinco.

Este trabajo permitió no sólo entender por qué una representación es negativa, sino también reconocer que con base en esas representaciones es posible crear unas nuevas. Luego de entender, gracias a la revisión de literatura, que la mayoría de las obras han hecho una representación negativa sobre las personas trans, me encontré en la necesidad de ofrecer soluciones para construir representaciones positivas. Y aunque existan límites para la construcción de nuevas representaciones, plantearlos y reconocerlos hace parte de la construcción de estas. Pueden existir nuevas representaciones negativas al intentar construir nuevas representaciones, pero no quiere decir que siempre va a ser así.

El significado nunca es fijo, y nunca va a poder serlo (Hall, 2010), lo que quiere decir que, a pesar de años de representaciones con consecuencias negativas para las personas trans, se puede cambiar este significado mediante representaciones oposicionales y que sean trans-identificables. Diferenciando las nuevas representaciones de aquello que se ha utilizado desde los años 60, se pueden crear narrativas más realistas, que tengan similitudes con las experiencias de personas trans y que reflejen situaciones que atraviesan las personas trans. El poder identificarse con nuevas representaciones daría paso a un nuevo sentido de lo trans, no sólo en los medios audiovisuales, sino también en la vida fuera de estos medios.

Bibliografía – Imágenes

- Imagen 1: Usuario Grein47495817. (2024). *Comparación de traducción*. Twitter/X.
<https://pbs.twimg.com/media/GC1ibP8WUAAldEC?format=jpg&name=small>
- Imagen 2: Zevanox. (2024). *Scar*. Deviantart.
<https://www.deviantart.com/zevanox/art/Scar-The-Lion-King-1016350748>
- Imagen 3: Wikia. *Scar vs Mufasa*.
<https://static.wikia.nocookie.net/lionking/images/4/41/Lion-king-disneyscreencaps.com-685.png/revision/latest?cb=20200521231429>
- Imagen 4: Wikia. *Él*. <https://static.wikia.nocookie.net/superpoderosa/images/3/3d/E1-100.jpg/revision/latest?cb=20231005050205&path-prefix=es>

- Imagen 5: Wiki fandom. *Momoe*. https://static.wikia.nocookie.net/wonder-egg-priority/images/1/12/Momoe_Sawaki_%28cuerpo_completo%29.png/revision/latest?cb=20210227201238&path-prefix=es
- Imagen 6: Wiki fandom. *Kaoru*. https://static.wikia.nocookie.net/wonder-egg-priority/images/e/ea/Kaoru_Kurita.png/revision/latest?cb=20210402044058&path-prefix=es
- Imagen 7: Yuriempire. *Momoe*. <https://yuriempire.wordpress.com/wp-content/uploads/2021/03/momoe-embraces-her-femininity.jpg>
- Imagen 8: Usuario AnimeBlahaj. (2021). *Blajah en anime*. Twitter/X. <https://x.com/AnimeBlahaj/status/137613985554617347>
- Imagen 9: Ikea. *Blahaj Ikea*. https://www.ikea.com/co/es/images/products/blahaj-peluche-peluche-de-tiburon_0716615_pe730956_s5.jpg
- Imagen 10: Wiki fandom. *Mogumo*. <https://static.wikia.nocookie.net/fukaboku/images/7/7b/Mogumo-ch18.png/revision/latest?cb=20201115211951>
- Imagen 11: AshelyUncia. (2021). *Diferencias de escritura para Boku*. Reddit. https://www.reddit.com/r/fukaboku/comments/ho2k44/dyk_while_both_mei_and_mogumo_use_the_neutral/
- Imagen 12: Wiki fandom. *Satori-Sacchan*. <https://static.wikia.nocookie.net/fukaboku/images/6/65/Satori-iwaoka.jpg/revision/latest?cb=20201115200420>
- Imagen 13: Tumblr. *Mei*. https://64.media.tumblr.com/280a84b5093a6934fe4c419db0140597/tumblr_plnskuY5Xc1woet65o1_250.jpg
- Imagen 14: Usuario jelly_cake. (2022). *Comentario de jelly_cake en r/wondereggpriority*. Reddit. https://www.reddit.com/r/wondereggpriority/comments/oi0o7h/what_did_you_think_of_wep_spoilers/
- Imagen 15: Usuario potato. (2022). *Comentario de Potato en mangago*. Mangago. https://www.mangago.me/home/manga/annotation/fukakai_na_boku_no_subete_o/
- Imagen 16: Usuario Lionfrog13. (2023). *Comentario de Lionfrog13 en YouTube*. Youtube: The Unsung Excellency of Trans Manga (and why it matters more than ever). <https://www.youtube.com/watch?v=pjOzCxyKYY>
-

- Imagen 17: Usuario Gwenscomfort. (2023). *Gwen y su padre | Beyond the Spider-Verse*. Twitter/X. <https://x.com/gwenscomfort/status/1697765226534559846/photo/1>

Tablas

- Tabla I: Elaboración propia. *Elementos y descripción de estos como base metodológica para el análisis*. (2024)
- Tabla II: Ito, R. (n.d.). *Comparación del uso de prefijos según masculino o femenino*. BOKU or WATASHI: Variation in Self-Reference Terms among Japanese Children. *Trans*, 16, 1. <https://doi.org/info:doi/>

Bibliografía

- Akiko, S. (2015, 26 de febrero). *Children of Sailor Moon: The Evolution of Magical Girls in Japanese Anime*. Nippon.Com.
- Alberda, D. (2018). Transgender Representation in Popular Cinema. *THE JOURNAL OF COMPARATIVE LITERATURE AT FORDHAM UNIVERSITY*.
- angel. (2023, 7 de abril). *Comments of Fukakai na Boku no Subete o*. [Publicación en un foro en línea]. Mangago - Comments. https://www.mangago.me/home/manga/annotation/fukakai_na_boku_no_subete_o/
- anime-planet. (n.d.). *Slice of Life manga*. <https://www.Anime-Planet.Com/Manga/Tags/Slice-of-Life>
- Antoni, K. (1991). Momotarō (The Peach Boy) and the Spirit of Japan: Concerning the Function of a Fairy Tale in Japanese Nationalism of the Early Shōwa Age. *Asian Folklore Studies*, 50(1), 155–188. <https://doi.org/10.2307/1178189>
- Anzani, A., Lindley, L., Tognasso, G., Galupo, M. P., & Prunas, A. (2021). “Being Talked to Like I Was a Sex Toy, Like Being Transgender Was Simply for the Enjoyment of Someone Else”: Fetishization and Sexualization of Transgender and Nonbinary Individuals. *Archives of Sexual Behavior*, 50(3), 897–911. <https://doi.org/10.1007/s10508-021-01935-8>

- Asterisk. (2020, 29 de agosto). *What harm can anime cause?* Transactual. <https://transactual.org.uk/blog/2020/08/29/what-harm-can-anime-cause/#:~:text=However%2C%20the%20western%20anime%20community,a%20feminine%20appearance%20and%20personality>
- Azusa, B. (2020). *I Think I Turned My Childhood Friend into a Girl, Original name: Koisuru (Otome) no Tsukurikata* (Seven Seas Entertainment, Ed.). Comic POOL.
- Bardin, L. (1991). *EL ANÁLISIS DE CONTENIDO* (3rd ed.). Ediciones Akal, S. A.
- Brett. (2022, abril). *Anime Fans Win as Funimation Global Group Content Moves to Crunchyroll Starting today.* <https://Web.Archive.Org/Web/20220415052131/Https://Help.Crunchyroll.Com/Hc/En-Us/Articles/4495938340500>
- buchelaruzit. (2022). *Good Non-Binary Representation in Anime! - Yu Asuka in Stars Align (Hoshiai no Sora).* YouTube. https://www.youtube.com/watch?v=kIzOTy_grhw
- Burton, T. (1994). *Ed Wood* [Video recording]. Buena Vista Pictures Distribution.
- Callahan, K. (2020, 15 de junio). *The Boxes We Keep: A Study of Love Me For Who I Am's (FukaBoku) Approach to Gender.* Anime Herald. <https://www.animeherald.com/2020/06/15/the-boxes-we-keep-a-study-of-love-me-for-who-i-ams-fukaboku-approach-to-gender/>
- Cambridge Dictionary. (n.d.). *Kindred Spirit.* <https://Dictionary.Cambridge.Org/Us/Dictionary/English/Kindred-Spirit>
- Castaño Urdinola, J. T. (2021). La potencia de juntarse: un acercamiento al proceso de colectivización de las mujeres trans en la Calle de las Guapas. *El Ágora USB*, 21(1), 209–224. <https://doi.org/10.21500/16578031.4326>
- Catlett, T., & Brito, J. (2021, 14 de enero). *What Does It Mean to Be Transfeminine?* <https://www.healthline.com/health/transfeminine>
- Chandra, S., & Wilkinson, J. (2024). Making friends with the family: A fresh look at coming out. *Journal of Sociology*, 60(2), 311–328. <https://doi.org/10.1177/14407833221146785>
- Chapuis, S. (2017). Lecture by Jack Halberstam: “Trans*: Bodies, Gender Variance and Power.” *Transatlantica.* <http://journals.openedition.org/transatlantica/8286>
- Chihaya, B. (2021, March 19). *Wonder Egg Said Trans Rights.* YouTube. <https://www.youtube.com/watch?v=zWXboHBYqgk&t=2s>
- cloudhhhh. (2021). *Good Non-Binary Representation in Anime! - Yu Asuka in Stars Align (Hoshiai no Sora).* [Comentario en video de YouTube]. YouTube. https://www.youtube.com/watch?v=kIzOTy_grhw+
- Columbus, C. (1993). *Mrs. Doubtfire* [Video recording]. 20th Century Fox.

- Danica_K.H.H. (2024). *Exploring My Gender Through Anime*. [Comentario en video de YouTube]. YouTube. <https://www.youtube.com/watch?v=K3vSQgoYa6I>
- Davis, J. L., & Gandy, O. H. (1999). Racial Identity and Media Orientation. *Journal of Black Studies*, 29(3), 367–397. <https://doi.org/10.1177/002193479902900303>
- De Palma, B. (1980). *Dressed to Kill* [Video recording]. Filmways Pictures.
- Demme, J. (1991). *The Silence of the Lambs* [Video recording]. Metro-Goldwyn-Mayer.
- Duarte Hidalgo, C., Duboy-Luengo, M., & Hernández Mary, N. (2024). Lenguaje no sexista y pedagogía feminista. Miradas (in)cómodas para movilizar a la academia. *Descentrada*, 8(1), e220. <https://doi.org/10.24215/25457284e220>
- Edwards, B. (1982). *Victor/Victoria* [Video recording]. Metro-Goldwyn-Mayer.
- Elliott, S. (1994). *The Adventures of Priscilla, Queen of the Desert* [Video recording]. MGM Home Entertainment.
- EriVlt Eri La Nutria. (2023, 21 de junio). *Spider Gwen es trans - Análisis de Spider-Man: Across the Spiderverse*. YouTube. <https://www.youtube.com/watch?v=UZQjmnngXVzw>
- Escobar Bernoske, M. (2024, 5 de diciembre). Organizaciones piden archivar proyecto que vulneraría derechos de infancias trans. <https://www.lespectador.com/genero-y-diversidad/la-disidencia/con-los-ninos-no-te-metas-mas-de-300-organizaciones-piden-declarar-inconstitucional-el-proyecto-de-ley/>
- Etherington, T. (2024). MANGA AS TRANS LITERATURE. In D. A. Vakoch & S. Sharp (Eds.), *THE ROUTLEDGE HANDBOOK OF TRANS LITERATURE* (Taylor & Francis, Vol. 1, pp. 429–439). Routledge. <https://share.swps.edu.pl/server/api/core/bitstreams/e1259d0a-8fdd-4d7f-a0bd-ee12b152b26f/content>
- Fenteng, A. (2023). Prejudice as a Concurrent Stimulus for Violence: A Case of an Asian Community. *Psychology*, 14(02), 127–143. <https://doi.org/10.4236/psych.2023.142008>
- FOOLS-PROMISE. (2021). Title is “Love me for who I am.” [Publicación en un foro en línea]. Reddit - r/Wholesomeanimemes. https://www.reddit.com/r/wholesomeanimemes/comments/ozaeqz/title_is_love_me_for_who_i_am/
- foregroundclipse8725. (2021). *Wonder Egg Said Trans Rights*. [Comentario en video de YouTube]. YouTube. <https://www.youtube.com/watch?v=zWXboHBYqgk&t=2s>
- foxley5374. (2022). *a lukewarm defense of wonder egg priority | stushi*. [Comentario en video de YouTube]. YouTube. <https://www.youtube.com/watch?v=W8-mTuZ6PUE>

- Gibbs, A. (2022, 23 de julio). *How the IKEA Shark Became a Trans Icon*. Newsweek.
- GLAAD. (n.d.). *Victims or Villains: Examining Ten Years of Transgender Images on Television*. <https://Glaad.Org/Publications/Victims-or-Villains-Examining-Ten-Years-Transgender-Images-Television>.
- Gosnell, R. (2000). *Big Momma's House* [Video recording]. 20th Century Fox.
- Greenhill, P. (2015). "The Snow Queen": Queer Coding in Male Directors' Films. *Marvels & Tales*, 29(1), 110. <https://doi.org/10.13110/marvelstales.29.1.0110>
- Halberstam, J. (2017). Trans: A quick and quirky account of gender variability. In *Trans: A Quick and Quirky Account of Gender Variability*. <https://doi.org/10.14321/qed.7.2.0122>
- Hall, S. (2010). *Sin garantias* (E. Restrepo, C. Walsh, & V. Vich, Eds.; Primera).
- Hatfield, N. K. (2015). TRANSforming Spaces: Transgender Webcomics as a Model for Transgender Empowerment and Representation within Library and Archive Spaces. *Queer Cats Journal of LGBTQ Studies*, 1(1). <https://doi.org/10.5070/Q511031151>
- Heyer, W. (2018). Childhood Sexual Abuse, Gender Dysphoria, and Transition Regret: Billy's Story. *Public Discourse*.
- Hiltzik, R. (1983). *Sleepaway Camp* [Video recording]. United Film Distribution Company.
- Hitchcock, A. (1960). *Psycho* [Video recording]. Shamley Productions.
- Horton, C. (2023). "Euphoria": Trans children and experiences of prepubertal social transition. *Family Relations*, 72(4), 1890–1907. <https://doi.org/10.1111/fare.12764>
- humourlessjester3584. (2021). *Wonder Egg Said Trans Rights*. [Comentario en video de YouTube]. YouTube. <https://www.youtube.com/watch?v=zWXboHBYqgk&t=2s>
- Ignacio, R. P., & Roberto, S. (2022). Análisis semiótico del discurso: identificando representaciones e imaginarios sociales. In *Investigación sensible. Metodologías para el estudio de imaginarios y representaciones sociales*. Universidad Santo Tomás. <https://doi.org/10.15332/li.lib.2022.00305>
- Ito, R. (n.d.). BOKU or WATASHI: Variation in Self-Reference Terms among Japanese Children. *Trans*, 16, 1. <https://doi.org/info:doi/>
- Jeetaruey. (2019). *Transgender & Non-Binary Visibility In Japanese Media | Transgender Day of Visibility 2019*. [Comentario en video de YouTube]. YouTube. https://www.youtube.com/watch?v=MF-O_FIL1F0
- jellycake. (2021). *What did you think of WEP? (Spoilers)*. [Publicación en un foro en línea]. Reddit - r/Wondereggpriority. https://www.reddit.com/r/wondereggpriority/comments/oi0o7h/what_did_you_think_of_wep_spoilers/
- Jobe, J. N. (2013). *Transgender Representation in the Media*. Thesis.

- JohnIsaName. (2021). *Title is "Love me for who I am."* [Publicación en un foro en línea]. Reddit - r/Wholesomeanimemes. https://www.reddit.com/r/wholesomeanimemes/comments/ozaeqz/title_is_love_me_for_who_i_am/
- Johnson, A. H. (2016). Transnormativity: A New Concept and Its Validation through Documentary Film About Transgender Men. *Sociological Inquiry*, 86(4), 465-465–491. <https://doi.org/10.1111/soin.12127>
- johny247trace. (2021). *Do you think that inclusion of Kaoru goes agganst shows trans acceptance message.* [Publicación en un foro en línea] Reddit - r/Wondereggpriority. https://www.reddit.com/r/wondereggpriority/comments/o2lop0/do_you_think_that_inclusion_of_kaoru_goes_agganst/
- Jordan, N. (1992). *The Crying Game* [Video recording]. Miramax.
- Kamenoo. (2022, 14 de junio). *The Unsung Excellency of Trans Manga (and why it matters more than ever).* YouTube. <https://www.youtube.com/watch?v=pjOzCxkyKYY>
- Kauffman, M. (1994). *Friends* [Broadcast]. Warner Bros. Television Distribution.
- Keegan, C. M. (2013). Moving Bodies: Sympathetic Migrations in Transgender Narrativity. *Genders 1998-2013*.
- King, M. (2010). *Pretty Little Liars* [Video recording].
- Koda, K. (2017). Learning to Read Japanese. In *Learning to Read across Languages and Writing Systems*. Cambridge University Press. <https://doi.org/10.1017/9781316155752.003>
- Kohan, J. (2013). *Orange Is the New Black* [Broadcast]. Netflix.
- Koi. (2024, 18 de agosto). *Comments of Fukakai na Boku no Subete o.* [Publicación en un foro en línea]. Mangago - Comments. https://www.mangago.me/home/manga/annotation/fukakai_na_boku_no_subete_o/
- Kross. (2021, 6 de agosto). *Exploring My Gender Through Anime.* Youtube. <https://www.youtube.com/watch?v=K3vSQgoYa6I>
- Lamerichs, N. (2018). Fan Membership: Traditional and Digital Fieldwork. In *Productive Fandom* (pp. 47–58). Amsterdam University Press. <https://doi.org/10.2307/j.ctv65svxz.6>
- Lesbiandrea. (2019, March 31). *Transgender & Non-Binary Visibility In Japanese Media | Transgender Day of Visibility 2019.* YouTube. https://www.youtube.com/watch?v=MF-O_FIL1F0
- Lindsay Prior. (2008). Repositioning Documents in Social Research. *SAGE Publications*, 42(5). <https://doi.org/DOI:10.1177/0038038508094564>
- Lionfrog13. (2022). *The Unsung Excellency of Trans Manga* . [Comentario en un video de un YouTube]. YouTube. <https://www.youtube.com/watch?v=pjOzCxkyKYY>

- luckierbridgeandrail. (2021). *Do you think that inclusion of Kaoru goes agganst shows trans acceptance message*. [Publicación en un foro en línea]. Reddit - r/Wondereggpriority.
https://www.reddit.com/r/wondereggpriority/comments/o2lop0/do_you_think_that_inclusion_of_kaoru_goes_agganst/
- Martínez, D. (2021, 8 de noviembre). *Entrevistado por Bárbara López en ¿Estamos ante una nueva ola de consumo de anime y manga?*
<https://www.rtve.es/playz/20211108/anime-manga-crecimiento-consumo-pandemia/2212440.shtml#:~:text=Sin%20ir%20m%C3%A1s%20lejos%2C%20podemos,ya%20m%C3%A1s%20de%20120%20millones.>
- Masunari, K. (2021, julio). *Blue Period* [Broadcast]. Netflix.
- McInroy, L. B., & Craig, S. L. (2017). Perspectives of LGBTQ emerging adults on the depiction and impact of LGBTQ media representation. *Journal of Youth Studies*, 20(1), 32-32–46. <https://doi.org/10.1080/13676261.2016.1184243>
- McLaren, J. T. (2018). *“Recognize Me”: An Analysis of Transgender Media Representation*. [Major Research Paper, University of Windsor].
<https://scholar.uwindsor.ca/cgi/viewcontent.cgi?article=1049&context=major-papers>
- Micah, G. (2022). *English translations of gender nonconformity in shōjo manga and anime: a trans-queer materialist feminist analysis* [Thesis or Dissertation]. The University of Edinburgh.
- Morrell, C. M. (2020). *Built Bodies: Representations of Monstrous Transsexuality in the Frankenstein Film, 1945-1975*. DePaul University.
- Murphy, R. (2018). *Pose* [Broadcast]. FX.
- obsessiveforest. (2021). *Wonder Egg Said Trans Rights*. [Comentario en un video de _YouTube]. YouTube.
<https://www.youtube.com/watch?v=zWXboHBYqgk&t=2s>
- Otero Vázquez, M. (2019). *La Representación Trans en Ficción Audiovisual: Evolución de las Narrativas y el Vanguardismo de Pose*.
<https://core.ac.uk/download/pdf/286100791.pdf>
- Peirce, K. (1999). *Boys don't cry* [Video recording]. Fox Searchlight Pictures.
- Persichetti, B., & Thompson, J. K. (2024). *Spider-Man: Beyond the Spider-Verse* [Video recording]. Sony Pictures Releasing.
- Pierson, F. (2003). *SOLDIER'S GIRL* [Video recording].
- Pleitez Herrera, M. Á. (2023). Acercamiento panorámico en español a lo estudiado sobre las infancias trans en los últimos 22 años (2000-2022). *Sociedad e Infancias*, 7(2), 245–257. <https://doi.org/10.5209/soci.90719>
- Pollack, S. (1982). *Tootsie* [Video recording]. Columbia Pictures.
- Potato. (2022, 1 de noviembre). *Comments of Fukakai na Boku no Subete o*. [Publicación en un foro en línea]. Mangago - Comments.
https://www.mangago.me/home/manga/annotation/fukakai_na_boku_no_subete_o/

- pretzel5202. (2021). *Wonder Egg Said Trans Rights*. [Comentario en un video de YouTube]. YouTube. <https://www.youtube.com/watch?v=zWXboHBYqgk&t=2s>
- Proyecto WEP. (n.d.). *Wonder Egg Priority*. <https://Wonder-Egg-Priority.Com/Streaming/>. Recuperado en enero 10, 2025
- rayn724. (2021). *Good Non-Binary Representation in Anime! - Yu Asuka in Stars Align (Hoshiai no Sora)*. [Comentario en un video de YouTube]. YouTube. https://www.youtube.com/watch?v=kIzOTy_grhw
- Riba Campos, C.-E. (n.d.). La observación participante y no participante en perspectiva cualitativa. In *Universitat Oberta de Catalunya*.
- Rigney, M. (2003). Brandon Goes to Hollywood: Boys Don't Cry and the Transgender Body in Film. *Film Criticism*, 28(2), 4-4-23. <https://search.ebscohost.com/login.aspx?direct=true&db=a9h&AN=13601037&site=eds-live>
- Roy Hill, G. (1982). *The World According to Garp* [Video recording]. Warner Bros.
- Rozilliana. (2021, 17 de febrero). *how many people on mangago?* [Publicación en un foro en línea]. Mangago. <https://www.mangago.me/thing/about/365066/>
- Rusell Miller, J. (2012). *Crossdressing Cinema: An Analysis of Transgender Representation in Film* [Dissertation]. University of Arkansas.
- Salazar, D. (n.d.). *From anime to zen: Japanese words in the OED*. OED Oxford English Dictionary.
- Sandy E. James, Jody L. Herman, Laura E. Durso, & Rodrigo Heng-Lehtinen. (2024). *Early Insights: A Report of the 2022 U.S. Transgender Survey*. .
- Santorio, E. (2018, 21 de junio). “La patologización de las personas trans no se acaba con un diagnóstico ni con una ley.” *LATFEM*. <https://latfem.org/la-patologizacion-de-las-personas-trans-no-se-acaba-con-un-diagnostico-ni-con-una-ley/>
- Santos, G., Mancio, C. P., & Maranhão, E. (2019). Queer representation incorporated at “Him”, character of “The Powerpuff Girls.” *Journal of Science and Technology of the Arts*, 11(1). <https://doi.org/10.7559/citarj.v11i1.588>
- Sarne, M. (1970). *Myra Breckinridge* [Video recording]. 20th Century Fox.
- Schaeffer, E. (2014). *Boy Meets Girl* [Video recording]. Wolfe Video.
- Schodt, F. L. (1996). *Dreamland Japan Writings On Modern Manga* (Stone Bridge Press). Stone Bridge Press.
- semrush.com. (n.d.). *mangago.me Web Traffic Statistics*. <https://Www.Semrush.Com/Website/Mangago.Me/Overview/>.
- Serano, J. (2007). Líos y faldas: Por qué los medios representan la revolución trans con tacones y pintalabios. In *Whipping Girl. El sexismo y la demonización de la feminidad desde el punto de vista de una mujer trans* (2020th ed., pp. 57–76). Editorial Ménades Trincheras.

- Seven Seas Entertainment. (n.d.). *An LGBT+ manga about finding friendship and common ground at an untraditional maid café!* <https://Sevenseasentertainment.Com/Series/Love-Me-for-Who-i-Am/>.
- Shafee, T. (2021). *Canon v Headcanon : gender and fan self-identification in the search for autistic representation on television.* [https://explore.openaire.eu/search/publication?articleId=core ac uk ::2b3f0c5918e063caa05eb07d8cc51317](https://explore.openaire.eu/search/publication?articleId=core%20ac%20uk%202b3f0c5918e063caa05eb07d8cc51317)
- shaggyjebus. (2021, 11 de junio). *Good Non-Binary Representation in Anime! - Yu Asuka in Stars Align (Hoshiai no Sora).* YouTube. https://www.youtube.com/watch?v=kIzOTy_grhw
- Sharman, J. (1975). *The Rocky Horror Picture Show* [Video recording]. 20th Century-Fox.
- Shimura, T. (2003). *Wandering son (HOUROU MUSUKO)*. Enterbrain.
- southernheretic. (2021). *Exploring My Gender Through Anime.* [Comentario en un video de YouTube]. YouTube. <https://www.youtube.com/watch?v=K3vSQgoYa6I>
- Stushi. (2022, 14 de febrero). *a lukewarm defense of wonder egg priority | stushi.* YouTube. <https://www.youtube.com/watch?v=W8-mTuZ6PUE>
- Sugito, A. (2013). *Boku Girl*. Young Jump.
- Tamara, A. (2013, junio). Cuadrando el círculo: despatologización vs derecho a la salud de personas TRANS en DSM- 5 y CIE-11. *Scielo. Comunidad y Salud.*
- Tanji, T., & Inoue, T. (2023). Home literacy environment and early reading skills in Japanese Hiragana and Kanji during the transition from kindergarten to primary school. *Frontiers in Psychology*, 14. <https://doi.org/10.3389/fpsyg.2023.1052216>
- TheAutistWhisperer. (2021). *Wonder Egg Said Trans Rights.* [Comentario en un video de YouTube]. YouTube. <https://www.youtube.com/watch?v=zWXboHBYqgk&t=2s>
- Trans Media Watch. (2010, Abril). *How Transgender People Experience the Media.* <https://Transmediawatch.Org/Wp-Content/Uploads/2020/09/How-Transgender-People-Experience-the-Media.Pdf>.
- Transrespect. (n.d.). *Trans Murder Monitoring.* Retrieved Enero 1, 2025 de https://transrespect.org/en/map/trans-murder-monitoring/?submap=tmm_2023
- Tucker, D. (2005). *Transamerica* [Video recording]. The Weinstein Company.
- AshleyUncia. (2020). *DYK? While both Mei and Mogumo use the neutral “Boku” to refer to themselves, for Mei the dialogue is always in Kanji but for Mogumo it’s the more casual and arguably more gender neutral hiragana.* [Publicación en un foro en línea]. Reddit - r/Fukaboku. https://www.reddit.com/r/fukaboku/comments/ho2k44/dyk_while_both_mei_and_mogumo_use_the_neutral/

- Uli, M. (2008). Hidden in Straight Sight: Trans*gressing Gender and Sexuality via BL. In *Boys' Love Manga: Essays on the Sexual Ambiguity and Cross-Cultural Fandom of the Genre*. McFarland & Company.
- Wakabayashi, S. (2021, 13 de Enero). *Wonder Egg Priority* [Broadcast]. Crunchyroll.
- Ward Baker, R. (1971). *Dr. Jekyll and Sister Hyde* [Video recording]. MGM-EMI Distributors.
- Watanabe, A. (2021). *Komi can't communicate* [Broadcast]. Netflix.
- Wilder, B. (1959). *Some Like It Hot* [Video recording]. United Artists.
- YukkoEX. (2024, 14 de diciembre). *Is Spider-Gwen Transgender? Final Answer!* YouTube. <https://www.youtube.com/watch?v=C7bEN68L2A0>