

Radiografía de la pobreza en Colombia

Nicolas Peña Tenjo
Santiago Saavedra

SERIE DOCUMENTOS DE TRABAJO

No. 237

Octubre de 2019

Radiografía de la pobreza en Colombia*

Nicolas Peña Tenjo[†] Santiago Saavedra[‡]

4 de octubre de 2019

Resumen

La tasa de pobreza ha disminuido considerablemente en Colombia, pero todavía hay tres millones de colombianos que no tienen ingresos suficientes para cubrir sus necesidades básicas. En este artículo presentamos características descriptivas de los hogares colombianos en condición de pobreza monetaria, en el espíritu de Banerjee y Duflo (2007). Usamos cuatro bases de datos distintas para cubrir diversos indicadores económicos. Si bien el valor promedio de los indicadores en Colombia son mejores que en otros países en desarrollo, lo más preocupante es la desigualdad entre regiones, y zonas rurales comparadas a las urbanas.

JEL classification: O10, O16

*Agradecemos a Felipe Coy por la ayuda construyendo las tablas.

[†]Stanford Law School, nicopt@stanford.edu.

[‡]Universidad del Rosario, Facultad de economía, santiago.saavedrap@urosario.edu.co.

1. Introducción

La pobreza monetaria es importante porque está altamente correlacionada con los principales indicadores de calidad de vida. Según cálculos que explicamos más adelante, en Colombia hay más de 3 millones de personas que viven con menos de 2.900 pesos al día. Esto es la línea de pobreza monetaria internacional de 1,9 dólares por paridad de poder adquisitivo (PPA).¹ Hay cifras alarmantes, como por ejemplo las siguientes: En 2017 el 6,3% de las niñas en condición de pobreza habían tenido al menos un hijo. En dos de los departamentos con el mayor número de personas pobres, el 17% de todas las muertes no fetales fueron niños menores de 1 año, en comparación con el 3% en Bogotá. Solo el 4% de la población rural pobre tiene internet y solo el 12% tiene alcantarillado. En La Guajira rural, solo el 1% de los hogares pobres extremos tiene acueducto 24 horas.

La pobreza es un problema grande y multifacético, el cual requiere de soluciones integrales que, en general, no son sencillas. Sin embargo, a su vez, es un reto compuesto por un grupo de problemas, que una vez sean entendidos, pueden ser solucionados. Nuestra invitación, siguiendo Banerjee y Duflo (2007), es basarse en problemas focalizados y en encontrar trampas de pobreza y factores que afecten fuertemente la calidad de vida de las personas: ¿Cómo reducimos las muertes infantiles en La Guajira y el Chocó? ¿Cómo aminoramos la carga de tiempo que tienen las mujeres más pobres en trabajos no remunerados? ¿Cómo llevamos alcantarillado a los hogares más pobres de Bolívar y Córdoba? El ingreso de una persona hoy determina la calidad y cantidad de su alimentación, educación y servicio médico, lo que terminará definiendo su ingreso mañana. Eso es una trampa de pobreza. Por lo que lo importante no termina siendo si subsidiamos/intervenimos o no, sino cómo, donde y a quienes debemos ayudar.

¿Cómo se escoge el umbral de 1,9 dolares al día? La línea de pobreza internacional refleja el umbral por debajo del cual no es posible satisfacer las necesidades mínimas de nutrición, vestuario y vivienda, dándole prioridad a los países de ingreso más bajo en el mundo. Esta se actualiza a medida que el costo de vida va cambiando.

Esta forma de catalogar a los pobres tiene ciertas críticas. Las tasas de cambio con PPA, que son esenciales para calcular una línea de pobreza uniforme, se han criticado como inadecuadas, se actualizan con poca frecuencia y no son aplicables al consumo ni al ingreso de los extremadamente pobres (Deaton, 2004, 2006). En parte por que los precios suelen ser más altos en las zonas urbanas que en las rurales. Estas críticas son fundamentales para contar el número exacto de los pobres, pero pueden afectar menos el análisis de este documento porque estamos describiendo cómo son sus vidas. Al igual que Banerjee y Duflo (2007), creemos que la clasificación errónea de algunos hogares en el margen no debería cambiar nada muy importante acerca de los promedios que observamos en los datos.

¹La Paridad de Poder Adquisitivo (PPA) permite representar los datos sobre ingresos y consumo de cada país de tal manera que puedan compararse internacionalmente, al ajustar por los precios y los costos de vida de cada país. La anterior línea de pobreza era de US\$1,25 por persona por día a la tasa de cambio con PPA de 2005.

Más allá del debate sobre si esta línea es adecuada o no, la tomamos como una herramienta de focalización para la política pública. Si partimos de la pregunta de ¿A dónde queremos enfocar los recursos estatales? y del supuesto de que no queremos hacer gasto social en las clases socioeconómicas menos favorecidas, este tipo de umbrales son útiles para caracterizar necesidades y poblaciones de una manera amplia y práctica.

Este documento es sobre la vida económica de los colombianos que por sus ingresos son definidos como pobres extremos. Aproximadamente 7% de los colombianos vivieron con menos de 1,9 dólares al día. Así, queremos contestar la pregunta: ¿Cómo vive un colombiano con menos de \$1,9 dólares por día? Nuestra discusión es una mirada agregada de Colombia, que muestra lugares y temas desde donde, creemos, se podría tener un gran impacto en la vida de las personas más vulnerables del país. Así, no planeamos sustituir ningún otro enfoque más focalizado donde se miren las particularidades de cada problema, sino queremos aportar a la discusión y poder complementar este otro tipo de trabajos.

Este trabajo es el equivalente de Banerjee y Duflo (2007) para el caso de Colombia. Aparte de calcular estadísticas similares, tenemos las siguientes ventajas: 1) tenemos datos de ingresos y gastos y 2) Tenemos distintas fuentes de datos para un mismo país. Una limitación importante del trabajo, es que la encuesta que mas usamos, no tiene información para los departamentos donde hay bajos niveles de desarrollo. A saber: Amazonas, Arauca, Casanare, Guainía, Guaviare, Vaupés, Vichada, y Putumayo.

El resto del artículo está organizado de la siguiente manera: la Sub-Sección 1.1 presenta las bases de datos usadas. La Sección 2 presenta datos de demografía, la siguiente estadísticas de gasto de los hogares y luego presentamos información de tenencia de bienes.

1.1. Bases de Datos

Este artículo usa cuatro fuentes principales de datos, cuyas características se presentan en el Cuadro 1. Son cuatro encuestas de hogares y las estadísticas de mortalidad en el país. En cada una de estas encuestas, definimos a los pobres extremos como a las personas viviendo en hogares donde su ingreso per cápita por día es menor a \$1,9 dólares PPA 2011, y también a los pobres como aquellos que viven con menos de \$3,8 dólares PPA 2011. La encuesta que más utilizamos en el documento es la Gran Encuesta Integrada de Hogares (GEIH) por su mayor número de observaciones y su representatividad a nivel departamental, lo que permite mostrar heterogeneidades sobre el territorio nacional. Todas las estadísticas son estimadas con factores de expansión.

- **Encuesta de Calidad de Vida (ECV):** Realizada por el Departamento Nacional de Estadística de Colombia (DANE). Es representativa para el total nacional, cabecera y centros poblados - rural disperso y para ocho regiones del país: Antioquia, Pacífica, Central, Oriental, Atlántica, Bogotá-Soacha, Orinoquía-Amazónia y San Andrés. Las primeras cinco regiones tuvieron representatividad cabecera y centros poblados - rural disperso.

Bogotá-Soacha y Orinoquia-Amazonia tuvieron representatividad para cabeceras y San Andrés para el total de la región.

- **Gran Encuesta Integrada de Hogares (GEIH):** También es realizada por el DANE. Es representativa a nivel nacional, para las zonas urbana y rural, y para 24 departamentos. Lamentablemente no tiene información para los departamentos de Vichada, Guaviare, Guainía, Vaupés, Amazonas, Arauca, Casanare ni Putumayo.
- **Encuesta Longitudinal de la Universidad de los Andes (ELCA):** En la zona urbana es representativa de los estratos 1 a 4 a nivel nacional y 5 regiones geográficas: Bogotá, Central, Oriental, Atlántica y Pacífica; en la zona rural es representativa para pequeños productores de 4 microrregiones homogéneas en su economía campesina, pero diferentes en su modelo económico: Atlántica Media, Cundi-Boyacense, Eje Cafetero y Centro-Oriente . La ELCA tiene una mayor representación de hogares rurales y rurales dispersos.
- **Encuesta Nacional de Presupuestos de los Hogares (ENPH):** También es realizada por el DANE. Es representativa para ciertas ciudades capitales.
- **Estadísticas Vitales (EEVV):** Son todos los registros de defunciones y nacimientos dentro del país en el año especificado.

Cuadro 1: Descripción de las Bases de Datos

Encuesta	Fuente	Año	Ingreso diario per cápita	Gasto diario per cápita	Hogares con ingresos diarios per cápita menores a:					
					\$1.9			\$3.8		
					N	%o	%p	N	%1	%2
ECV	DANE	2014	13.6	9.5	7.449	11.2	9,0	19.642	29.7	24,5
		2017	13,7	-	2.595	6.7	6,4	7.704	17.7	18,5
GEIH	DANE	2017	13,1	-	62.689	8.5	6,9	137.920	18.7	18,2
		2010	10,8	13,2	2.544	34.7	10.7	4.268	58,2	27,7
ELCA	UniAndes	2013	12,1	12,2	1.371	18.7	4,3	3.373	46,0	18,3
		2016	13,6	13,6	812	11,1	2,4	2.550	34,7	12,9
ENPH	DANE	2018	18,6	11,5	6.662	7,6		14.400	16,5	

Notas: Línea de pobreza calculada con los ingresos del hogar per cápita, basados en la última actualización de 2015 del Banco Mundial. No se incluyen los hogares que reportaron cero ingreso o gasto per cápita. %o es el porcentaje sobre el número total de observaciones en la encuesta. %p es el porcentaje usando factores de expansión, lo que lo hace representativo para el país.

2. Demografía

La composición de los hogares ayuda a entender cuales son las necesidades, y por lo tanto, las políticas que más pueden ayudar a cierto tipo de poblaciones. Como muestra el Cuadro 2 la familia promedio de pobres extremos es grande, al menos relativo a los países de ingreso

alto. El número de miembros está entre 2,5 (Cundinamarca) y 5,8 (Sucre) en la zona rural y entre 2,5 (Cundinamarca) y 5 (Córdoba) en la urbana, comparado con un promedio de 2,6 en Estados Unidos, y 2,1 en los países nórdicos (ONU, 2017). Note que el promedio de miembros del hogar bajo la línea de 3.8 dólares es mayor que las familias bajo la línea de 1.9.

Nuestras encuestas no reportan tasas de fertilidad directamente, sin embargo si tenemos preguntas asociadas. A pesar de tener hogares menos numerosos, los hogares más pobres tienen mayores tasas de fertilidad: el 6 % de las niñas pobres extremas, entre 10 y 15 años, habían tenido al menos un hijo o hija en 2017, comparado con un 3 % de las pobres y un 1 % de las no pobres. Igualmente, el 47 % de las mujeres pobres extremas, entre 16 y 25, habían tenido un hijo o hija, comparado con un 50 % de las pobres y un 36 % de las no pobres.

Además de esto, también podemos analizar en nuestra muestra la composición por edad de los miembros del hogar. El número de adultos (mayores a 18) por hogar en la zona rural varía entre 1,8 (Valle del Cauca) y 2,4 (Magdalena) y en la zona urbana entre 1,7 (Tolima) y 2,6 (Bolívar), con una mediana de 2 tanto en lo rural como en lo urbano. Esto es poco común en la literatura de los países en desarrollo, donde usualmente se encuentra que las personas se aglomeran bajo grandes hogares con el fin de dividir los costos fijos de vivienda, entre otros (Banerjee y Duflo, 2007). En otros países los promedios van desde 2,5 hasta 5. ¿Serán los costos de vivienda más bajos relativamente? ¿El costo no será decreciente con el número de personas? ¿Será algo cultural?

Estas familias, igualmente, tienen un alto número de menores. Al comparar el número de menores (menores de 18 años) con el número de adultos mayores (con más de 51 años), tenemos una proporción que varía entre 0,9 (Cundinamarca) y 16,8 (Sucre) en la muestra rural, con una mediana de 2,5, y entre 0,6 (Santander) y 4,5 (La Guajira) en la urbana, con una mediana de 1,5.² De nuevo, esto comparado con países de ingreso alto es desproporcionado, en Estados Unidos esta misma proporción es de alrededor de 1. Los pobres de Colombia tienen una demografía muy distinta en todo el territorio, pero en general son jóvenes y los rurales aún más jóvenes. Que sean hogares compuestos mayoritariamente por jóvenes nos dice que: 1) Hay muchos menores (Alta tasa de fertilidad) o 2) Hay pocos mayores (Alta tasa

²El valor del indicador en Sucre es sorpresivamente alto. Se debe a un alto número de niños y un bajo número de adultos mayores.

de mortalidad), o ambas.

3. Gastos

Históricamente, las líneas de pobreza en muchos países originalmente se establecieron para capturar el presupuesto necesario para comprar una cierta cantidad de calorías, más algunas otras compras indispensables (como la vivienda). Una persona pobre era definida esencialmente como alguien que no tenía suficiente para comer.

3.1. Comida y otras compras de consumo

El Cuadro 3 presenta como distribuyen los hogares pobres colombianos su gasto. Aunque la línea de pobreza en general se establece para cubrir los costos de una canasta básica de alimentos, vemos que estos hogares solo destinan 37% a comprar alimentos y 15% a comer en restaurantes. Esto combinado es menor a lo que se observaba en otros países hace 20 años (Banerjee y Duflo, 2007). El gasto combinado en alimentos varía entre 45% en Villavicencio y 65% en Mitú. Estas diferencias pueden deberse a diferencias en ingresos o en costos de los alimentos.

Otro punto a resaltar es que el consumo de alcohol y tabaco promedio en Colombia es 0,5%, similar al dato de Guatemala, Nicaragua y Perú, pero diferente al de otros países fuera de la región latinoamericana que muestran Banerjee y Duflo (2007). El gasto en educación es menor en Colombia que el de los países de su muestra, lo que no se sabe es si se debe a que aprovechan los colegios públicos gratis o que los hogares no ven el beneficio de invertir más en este rubro. Que en ciudades como Tunja y Popayan este rubro ocupe un alto porcentaje sugiere que los hogares invertirían si hubiese una buena alternativa.

Nuestros datos soportan la idea de Banerjee y Duflo (2007) de que los pobres tienen una cantidad significativa de opciones y eligen la opción de no gastar más en alimentos. Igualmente, el porcentaje del gasto en alimentos es casi el mismo para los pobres que para los pobres extremos, lo que sugiere que en estos grupos socioeconómicos el consumo no es muy elástico con respecto al ingreso. Apoyando la idea de que incluso los pobres extremos no parecen tener preferencias fuertes por consumir más calorías (Deaton y Subramanian, 1996)

3.2. Tenencia de Bienes

La tenencia de bienes es también usado como indicador de pobreza. En el Cuadro 4 presentamos estadísticas del porcentaje de hogares que poseen ciertos electrodomésticos y bienes durables. La tenencia de bienes también tiene una alta varianza entre departamentos. Si nos enfocamos en los bienes que tienen un fin de entretenimiento, los colombianos en extrema pobreza gastan más que lo que gastaban sus pares en otros países en desarrollo. En Colombia, en la zona rural, el porcentaje de hogares con televisión a color va desde 23 % en La Guajira a 82 % en Santander, y desde 81 % en Sucre hasta 96 % en Bogotá, en la zona urbana. La varianza es mayor en la zona rural, pero incluso el departamento con menor porcentaje se ve bien comparado con 7 % Sudáfrica y 10 % Perú (Banerjee y Duflo 2007); aunque nuestros datos son veinte años más recientes.

Los pobres extremos tienen pocos bienes durables en la muestra rural. 34 % tienen una bicicleta en Bolívar, pero solo el 1 % en Norte de Santander. En todas las zonas rurales, sin incluir a Quindío, menos del 5 % tienen computador. 19 % de los pobres extremos rurales colombianos tienen una motocicleta, pero solo el 5 % de La Guajira y el 5 % del Chocó tienen. El 15 % de los hogares de La Guajira y el 17 % de Sucre tienen nevera o refrigerador. En Córdoba solo el 7 % tiene estufa eléctrica o de gas. Es interesante anotar que los pobres extremos tienen con mayor frecuencia lavadora de ropa y computador que los hogares pobres bajo la línea de 3.8. Esto muestra las divergencias en las mediciones de pobreza.

En Colombia, las mujeres en el decil 1 de ingreso usan 20 horas a la semana promedio en trabajos de oficios del hogar no remunerados, comparadas con 4 horas que usan los hombres (Meléndez y Peña, 2019). Una restricción tan fuerte sobre el número de horas a la semana va a afectar la entrada de ingresos sobre el hogar (Bertrand, 2017) y algunos bienes durables podrían disminuir este número de horas no remuneradas en el hogar, como las lavadoras (Peña y Uribe, 2013). En la zona rural colombiana, el 22 % de los hogares bajo condición de pobreza extrema tienen máquina lavadora de ropa, y el 51 % en la urbana. Igualmente, hay gran variación entre departamentos. Los departamentos con menor porcentaje en la zona rural son: Nariño con 2 % , Cauca con 5 % , Sucre con 5 % y Caquetá con 6 %.

Otro bien que puede tener un impacto grande en la obtención de ingreso de los hogares

pobres son los ventiladores. La productividad está negativamente relacionada con la temperatura (Somanathan, Somanathan, Sudarshan y Tewari, 2018). Por lo que si en departamentos mayoritariamente calientes no hay condiciones óptimas, la productividad y por consiguiente los ingresos, disminuirían. Igualmente, hay bienes que pueden mejorar la calidad de vida de las personas y trabajadores. Entre los departamentos con temperatura promedio caliente que tienen menor porcentaje de hogares con ventilador o abanico están: Huila con 3 %, Caquetá con 6 %, Valle del Cauca 9 % y Chocó 16 %.

Un programa de transferencia de activos productivos, soporte monetario temporal y entrenamiento resultó costo-efectivo en cinco de seis países evaluados (Banerjee et al, 2019). Entre estos países estaba Perú por lo que es probable que este también funcione en Colombia. En lo que conocemos no se ha intentado en el país y sería una buena alternativa probarlo. Es importante resaltar que el soporte monetario es clave para que los hogares no vendan el activo productivo (Bauchet et al, 2015).

4. Infraestructura

Otras limitaciones que enfrentan los pobres resultan de la falta de infraestructura, definida como bienes públicos que hacen parte del entorno donde viven las personas, elementos que no se pueden comprar individualmente como una carretera o una escuela.

La disponibilidad de infraestructura física tiene una brecha grande entre los hogares pobres urbanos y rurales. Según el Cuadro 5, el número de hogares pobres extremos en zonas rurales con acueducto varía desde 9 % en La Guajira a 90 % en Risaralda. Solo el 1 % de los hogares de La Guajira tiene acueducto las 24 horas. La disponibilidad de electricidad varía desde 41 % en La Guajira a 100 % en Norte de Santander y Caquetá. Los hogares pobres con alcantarillado van desde 0 % en Córdoba, Bolívar y Sucre a 43 % en Caquetá. Diferentes tipos de infraestructura no siempre van de la mano. 96 % de los hogares rurales en Córdoba tienen electricidad pero solo el 3 % tiene acueducto 24 horas. Algunos departamentos proveen niveles razonables de agua y electricidad a los pobres extremos rurales: Risaralda, Quindío y Valle del Cauca. En general, más del 98 % de los hogares pobres urbanos tiene electricidad y más del 95 % acueducto. Note nuevamente que los hogares pobres extremos urbanos tienen

mas acceso a gas, alcantarillado, acueducto las 24 horas e internet que los hogares pobres. Esto se puede ser dado a programas de gobierno que priorizan a los mas necesitados.

5. Fuentes de ingreso

Segun el Cuadro 6, 33% de los hogares pobres extremos tiene al menos una persona que tiene un negocio o finca, de los cuales en el 88% de los casos esta relacionado con la agricultura. Sin embargo, de nuevo, hay una alta varianza, desde 0% en Sucre hasta 48% en Norte de Santander. En el área urbana el promedio baja al 12%, y los negocios están más focalizados en el sector comercio. Esto muestra un alto riesgo para los hogares rurales, donde en promedio solo el 9% de los hogares tiene ingresos que provienen de más de un solo sector. Lo que hace que dependan más de factores exógenos, como el clima. Un choque sin duda tendrá un efecto considerable en los hogares que viven con menos de 1,9 dólares per cápita al día, una bajada en los ingresos significaría cortar gastos esenciales.

Como acabamos de decir, a diferencia de los hogares rurales, los urbanos casi no tienen negocios o fincas y más bien tienen una alta proporción, relativamente, de empleados en diversos sectores. En la zona rural colombiana, la gran mayoría de los hogares en extrema pobreza tiene algún miembro que es trabajador cuenta propia en la agricultura, es incluso la forma de ingreso más común. La proporción varía entre 70% en Norte de Santander y 6% en Caquetá. Sin embargo, muy pocos hogares tienen una persona que sea empleada, jornalera o peón de fincas/empresas dedicadas a la agricultura. En la zona urbana, de la misma forma, los trabajadores independientes son la forma común de ingreso para los hogares más pobres, con una gran proporción en el sector comercio. Es interesante que en Boyacá, 14% de los pobres urbanos tiene una finca agrícola.

¿Por qué tantos pobres tienen fincas/negocios o son independientes? Según Banerjee y Duflo (2007), para una persona con pocos años de educación, bajo capital, tener un negocio es más facil que buscar un empleo. Igualmente, al no tener habilidades apetecidas por el mercado laboral o las cuales solo se usan para trabajos temporales/inestables, ser trabajador cuenta propia parece lo más lógico. Sin embargo, al mirar a los trabajadores juveniles (18 a 25 años), la tasa de desempleo promedio para los jovenes pobres extremos es del 41% en el sector urbano,

con un máximo de 74 % en Cundinamarca y un mínimo de 24 % en Atlántico y Chocó. En las zonas rurales este indicador es de 23 %, con un máximo de 63 % en el Meta y un mínimo de 2 % en Norte de Santander. Para atacar esta problemática el gobierno colombiano implementó Jóvenes en Acción, un programa gratuito de capacitación vocacional dirigido a jóvenes de 18 a 25 años. Los jóvenes que estaban desempleados y en la quinta parte inferior de la distribución del ingreso fueron elegibles. El programa de capacitación se implementó en las siete ciudades más grandes del país, llegando a 80.000 jóvenes en el transcurso de cuatro años a partir de 2002. Los participantes masculinos y femeninos fueron 5,8 y 6,9 puntos porcentuales más propensos a tener un empleo en el sector formal. La participación en el programa aumentó los ingresos de las mujeres en casi US \$ 18 por mes, lo que representa un aumento del 19,6 % sobre las mujeres que no recibieron la capacitación. Igualmente, el empleo entre las mujeres que participaron en el programa de capacitación fue 5,4 puntos porcentuales más alto que en el grupo de comparación, mientras que el empleo remunerado fue 6,8 puntos porcentuales más alto (Attanasio, Kugler y Meghir, 2011; Attanasio, Kugler y Meghir, 2017)

Otra de las estrategias es migrar para conseguir trabajo. En nuestra muestra urbana, de todas las personas en pobreza extrema que migran, el porcentaje que lo hace por trabajo va desde el 13 % en la región central hasta 43 % en la zona oriental. En la rural, va desde 21 % en el eje cafetero hasta 35 % en la región atlántica media.

6. Salud y bienestar

Las razones de muerte en estos departamentos son diversas y muchas veces clasificadas bajo códigos muy generales que no permiten un análisis más profundo. La mortalidad infantil en Colombia es alta, pero se redujo de 20,4 por 1000 nacidos vivos en 2005 a 16,8 en 2016. Comparado con una tasa de 2 en Japón, Singapur y Noruega, de 3 en España e Italia y de 4 del Reino Unido y Cuba. Sin embargo, para el 2016, según estimaciones del DANE, Amazonas, Chocó, Guainía, Vaupés y Vichada tuvieron tasas de mortalidad infantil mayores a 40 niños por cada 1000 nacidos vivos. Este nivel es similar a países como India, Malawi y Haití.³ Estos departamentos muestran un número muy alto de mortalidad y estas muertes deberían poder disminuirse, los avances tecnológicos y pedagógicos ya existen, este puede ser un problema

³<https://www.worldatlas.com/articles/countries-with-the-highest-infant-mortality-rates.html>

de voluntad política y/o de incapacidad sistemática del Estado de entender las particularidades contextuales de las comunidades a las que les pretende garantizar derecho.

¿Los niños en familias más pequeñas crecen con más ventajas al tener más recursos disponibles? Si una cantidad de ingreso fija se reparte entre más personas, el gasto per cápita debería en principio disminuir. Sin embargo las investigaciones existentes no encuentran ningún link entre el tamaño del hogar y distintas variables de inversión en el capital humano infantil (Angrist, Lavy y Schlosser, 2005; Qian, 2009). La hipótesis de Banerjee y Duflo (2007), es que si el gasto por niño no se afecta, ese ingreso debe venir de más horas de trabajo de algún otro miembro del hogar, la madre. En Colombia, las mujeres, que como adolescentes pasaron por el programa de planificación familiar de Profamilia, tuvieron más años de educación y tienen una mayor probabilidad de tener trabajo en el sector formal que las que no planificaron (Miller, 2010). Este estudio también encontró que el programa, a pesar de mejorar la vida de las mujeres, tuvo un efecto bajo en las tasas generales de fertilidad; las mujeres que pasaron por Profamilia solo tuvieron un 5 % menos de hijos e hijas que las que no. Así, el acceso a anticonceptivos mejora la calidad de vida de las madres y pospone la edad en la que se tienen los hijos, pero no hace mucho con respecto a la tasa de fertilidad. Lo que nos lleva a pensar que las mayores tasas de fertilidad no son por falta de ingreso para comprar anticonceptivos ¿Entonces?

Nuestros datos respaldan la hipótesis de Duflo y Banerjee que los padres tienen hijos como un seguro económico para su vejez.⁴ El 55 % de las personas pobres extremas rurales en Colombia dijo que está preparando a sus hijos para que lo mantengan en su vejez, donde entre departamentos el número va desde 80 % en Norte de Santander hasta 0 % en el Meta (Cuadro 14). En la zona urbana, este número es 15 %, variando desde La Guajira con un 73 % hasta Caldas, Huila o Cundinamarca con un 0 %. En otros países se ha encontrado una sustituibilidad entre la tasa de fertilidad y la tasa de ahorro (Banerjee, Meng y Qian, 2010). Esta fuerte sustitución puede explicar por qué tener familias más o menos grandes no se traduce en familias más o menos ricas: así, la política efectiva en este caso será hacer que sea innecesario económicamente tener familias grandes, dando opciones de seguridad efectivas, como segu-

⁴Más adelante hablaremos sobre las tasas de ahorro y la inclusión en los mercados de aseguramiento de los pobres en Colombia

ros de salud y pensiones (Banerjee y Duflo, 2007). A pesar de esto, somos conscientes de la gran varianza en el reporte, por lo que la historia de seguros financieros puede no ajustarse a contextos donde la racionalidad sobre la fertilidad puede ir más allá de contextos netamente económicos y más bien personales, culturales o religiosos.

Según la Organización de las Naciones Unidas para la Alimentación y la Agricultura, vivimos en un mundo que tiene la disponibilidad de alimentar a cada persona que vive en él. Por lo que entonces el hambre existe solo como un resultado de la forma como se distribuye la comida. Globalmente los pobres compran menos comida y de menor calidad (Deaton y Subramanian, 1996; Banerjee y Duflo, 2007). El 14% de los hogares bajo la línea de pobreza extrema tuvo al menos una persona que no comió al menos una comida por falta de dinero. En comparación con estándares internacionales, esto es algo muy bueno. En Udaipur, un distrito de la India, solo el 57% de los hogares reportó que durante todo el año tuvieron suficiente comida que consumir.

Sin embargo, por falta de información en nuestras encuestas, no podemos saber calidad nutricional de la comida. Algo importante a resaltar es que el problema del hambre en Colombia causa muertes, pero la calidad de la comida también termina siendo una trampa de pobreza, una incluso menos visible (Banerjee y Duflo, 2007). El efecto de la malnutrición sobre el futuro empieza incluso desde el útero (La hipótesis de Barker). En Colombia, como en muchos otros países, los niños de hogares de bajos ingresos a menudo acumulan retrasos en la cognición y el lenguaje, que pueden detectarse desde el primer año de vida. Un estudio de 2014 encontró que, a la edad de tres años, las diferencias cognitivas y de lenguaje entre los niños de hogares de ingresos medios y bajos en Colombia eran de una desviación estándar. Además, el 46% de los niños en la categoría socioeconómica más baja del país era anémico, un indicador de malnutrición. Por lo que políticas enfocadas en la primera infancia podrían tener un efecto importante para el crecimiento y el desarrollo tanto físico como neurológico. Investigadores de las universidades de Georgetown, UCL y Yale, probaron dos intervenciones para la primera infancia: (i) estimulación psicosocial y (ii) suplementos con micronutrientes. La estimulación psicosocial inicialmente mostró efectos positivos en el crecimiento cognitivo, aunque la suplementación con micronutrientes no tuvo ningún efecto. Sin embargo, un estudio de seguimiento mostró que los resultados sobre el crecimiento cognitivo

desaparecieron dos años después, los investigadores culpan los efectos nulos sobre una mala adecuación del programa. (Attanasio, Fernandez, Fitzsimons, Grantham-McGregor, Meghir y Rubio-Codina, 2014; Andrew, Attanasio, Fitzsimons y Rubio-Codina, 2016; Attanasio, Bernal, Baker-Henningham, Meghir y Rubio-Codina, 2017; Attanasio, Cattan, Fitzsimons, Meghir y Rubio-Codina, 2018; Andrew, Attanasio, Fitzsimons, Grantham-McGregor, Meghir y Rubio-Codina, 2018)

No hay información muy detallada en las encuestas en calidad de servicios de salud. Sin embargo en el cuadro 16 observamos que los pobres extremos, pobres y no pobres acceden la misma cantidad de veces a servicios de salud, tanto con fines preventivos como curativos. El 70 % acude al médico y 50 % al odontólogo al menos una vez al año por prevención. Mientras que se hospitalizan alrededor del 8 % de personas. El tiempo que transcurre entre pedir una cita y recibirla está por los 2,6 días. El 17 % de los pobres extremos tiene una enfermedad crónica, comparado con un 13 % de los no pobres. Aunque no sabemos si los bajos ingresos causaron la enfermedad crónica o si por la enfermedad crónica los ingresos son bajos.

No hay diferencias estadísticamente significativas entre las personas que ganan menos de 1.9 dolares al día y las que ganan entre 1.9 y 3,8, en terminos de satisfacción personal en las areas de salud, ingreso, trabajo y seguridad. Sin embargo, solo el 50 % de los pobres extremos y pobres se considera en estado de pobreza, comparado con un 30 % de los no pobres.

Su ingreso y su trabajo son los que califican más bajo y donde la brecha es mayor con los no pobres. Sin embargo, la diferencia no es tan grande como en otros temas. Igualmente, reportan levemente menores niveles de felicidad y tranquilidad y levemente mayores niveles de preocupación y tristeza. El 70 % de los hogares bajo pobreza extrema dice que sus ingresos no alcanzan para cubrir los gastos mínimos, comparado con un 30 % de los no pobres. Sin embargo los pobres extremos consideran que las condiciones de vida en su hogar son muy buenas, reportando un valor más alto que los hogares no pobres.

Los hogares pobres podrían ahorrar lo suficiente para nunca reducir comidas, porque tienen un margen en sus presupuestos, y no es tan común reducir las comidas. Los ahorros adicionales también facilitarían el manejo de las emergencias de atención médica. Para estos hogares, ahorrar un poco más parece ser una forma relativamente económica de reducir el

estrés. Se necesita entender entonces las razones para no ahorrar.

Las enfermedades están muchas veces relacionadas con pobreza en el largo plazo, por lo que intentar prevenirlas o curarlas es una forma directa de luchar contra trampas de pobreza. Prevenir es más barato y sencillo que curar, por lo que el problema muchas veces no está en cuánto se gasta sino en qué. Algunos economistas del comportamiento han mostrado que pensamos muy valoramos de formas distintas el presente y el futuro. En el presente tendemos a optimizar más nuestro tiempo, lo que puede explicar por que las personas demandamos muchos servicios curativos, pero somos indiferentes ante practicas de prevención (Thaler y Sunstein, 2008). De esta forma, Banerjee y Dulo (2007) creen que una política que ayude a que los hogares internalicen el beneficio futuro, podría ser muy exitosa, como dar incentivos económicos a las personas que se vacunen, monten en bicicleta o tengan otras practicas deseables socialmente. Los beneficios sociales son tan altos que el costo del subsidio es rentable en el mediano plazo.

7. Crédito y Seguros

Los datos colombianos muestra que el servicio financiero más usado por los pobres extremos son los créditos (Cuadro 8).⁵ El porcentaje de hogares con crédito siempre es mayor al 24 % y llega hasta el 56 % en la zona rural del atlántico medio y al 55 % en la zona central urbana. En cambio ahorran muy poco, por ejemplo ningún hogar urbano en pobreza extrema en Bogotá y las zonas pacífica, atlántica reporta tener dinero ahorrado en bancos, corporaciones o en efectivo.

El destino del crédito es muy diverso, va desde comprar comida hasta invertir en maquinaria, y varía mucho dependiendo de la zona que se analice (Cuadro 9). En general, los pobres rurales usan sus créditos para comprar maquinaria y equipo (ej: 66 % en Centro oriente) y comida o ropa (ej: 54 % en Altántica media). En la zona urbana para pagar otras deudas (ej: 54 % en la región Pacífica) y comprar comida o ropa (ej: 48 % en la región Central), con la gran excepción de Bogotá donde el 50 % de los créditos pedidos van para educación. En zonas urbanas y rurales los hogares pobres no sacaron un crédito bancario, por el temor a no

⁵Excluyendo tarjetas de crédito, las cuales tienen baja penetración en los hogares de bajos recursos. Menos del 5%, a excepción de Bogotá.

poder pagar; no les interesa; no tienen bienes para dar garantía o por los requisitos.

Los créditos de fuentes informales suelen ser más costosos. La literatura económica ha mostrado que estas tasas de interés altas no ocurren por altas tasas de incumplimiento. De hecho, las tasas de incumplimiento son de solo el 2 % (Aleem, 1990) y otros trabajos estiman que solo el 23 % de la tasa de interés impuesta es explicada por la tasa de incumplimiento (Dasgupta, 1989). Banerjee y Duflo (2007) apoyan la idea de que el problema principal tiende a ser el cumplimiento del contrato, en términos de penalidades. Hacer cumplir contratos suele ser difícil debido a que las cortes suelen no castigar a los prestatarios que no cumplen. Como resultado, los prestamistas deben gastar dinero para asegurarse que sus préstamos sean pagados, lo que sube las tasas de interés.

Por el otro lado, los pobres extremos tienen poco acceso al mercado formal de seguros. Los seguros tienen como fin atenuar riesgos futuros de un choque fuerte en la vida de las personas, como la muerte de un familiar o una enfermedad costosa. Las personas bajo la línea de pobreza tienen tasas de enfermedad similares a los demás colombianos pero no piden préstamos para gastos en salud. Además menos del 2,5 % de los hogares pobres extremos urbanos tienen un seguro de salud, y menos del 0,5 % en la zona rural. Sin embargo, el consumo de los hogares pobres está fuertemente afectado por variaciones en el ingreso, como lo mostró Deaton (1997) en Costa de Marfil, Munshi y Rosenzweig (2005) en India, Fafchamps y Lund (2003) en Las Filipinas y Townsend (1995) en Tailandia. Igualmente, Gertler y Gruber (2002) muestra que una caída en la salud del jefe del hogar está asociado con una disminución en los gastos no medicinales. Kochar (1999) y Dupas et al (2019) muestran que los individuos trabajan más ante choques. Jacoby y Skoufias (1997) encontraron que los niños pobres dejan la escuela en malos periodos económicos. Rose (1999) encuentra que la brecha de mortalidad entre niñas y niños es más grande en años de sequía.

8. Educación

En las zonas rurales y urbanas de la gran mayoría de departamentos, la tasa de escolaridad de niños y niñas, en estado de pobreza extrema, entre 7 a 12 años, es mayor al 95 %. Los departamentos con menor escolaridad para niñas son: Norte de Santander 77 % y Nariño 84 %.

Y para niños: Caquetá 55%, Caldas 76% y Sucre 86%. Las tasas de escolaridad bajan para los menores de entre 13 y 18 años, pero siguen siendo altas en comparación a sus pares en otros países. En el sector rural la matriculación entre niños y niñas de 7-12 años es 20 puntos porcentuales más alta que la de 13-18 años. Esta misma brecha es de 15 puntos porcentuales en el sector urbano.

Dos departamentos con datos lejos del promedio de escolaridad para niñas de 13-18 años son Cesar (38%) y Risaralda (34%). En niños, todos los departamentos están muy cerca o tienen tasas de escolaridad mayores al 60%, excepto Córdoba (48%) y Caldas (46%). Algo alentador es que la brecha en escolaridad entre el sector rural y urbano es muy pequeña. Aunque faltaría medir el tamaño de la brecha en términos de calidad educativa.

Hacer que los niños y niñas vayan al colegio es el primer paso importante, pero no es muy útil si no reciben una educación de calidad. Según los datos de puntajes del examen Saber 11 en el segundo semestre de 2018, el 10,7% de los niños y niñas de estrato 1 fueron a colegios no oficiales (privados), mientras que el 89,3% restante fueron a oficiales (público).⁶ Estos niños y niñas que estudiaron en colegios oficiales quedaron en promedio en el percentil 44,5, mientras que sus pares en colegios no oficiales en el 42. Por el otro lado, el 78,6% de los niños y niñas de estrato 2 fueron a colegio no oficial y sacaron un percentil promedio de 55,7, comparado con un 51,9 que obtuvieron los de colegios oficiales.

Los niños de los hogares pobres extremos van, en general, a colegios públicos/oficiales. Sin embargo, la brecha en puntajes no es grande y además, entre los dos estratos donde se catalogan en promedio los hogares más pobres, la brecha no siempre es a favor del colegio privado. A pesar de esto, el percentil promedio de los estratos 1 y 2 es menor al de los demás estratos, como proxy de calidad educativa. Sin embargo, puede deberse a que la calidad de los colegios privados que están al alcance económico de los hogares más pobres no necesariamente tienen una mejor calidad educativa. Un experimento en Colombia, principalmente en Bogotá, en un intento por elevar las tasas de matriculación en la escuela secundaria y ampliar la prestación privada de servicios públicos, donde se distribuyó aleatoriamente cupones que cubrían par-

⁶Los estratos no son una forma efectiva de catalogar a los hogares por grupos de ingreso. Sin embargo, según nuestros datos, en la zona rural el estrato promedio es de 1,3 para los hogares viviendo bajo la línea de pobreza extrema, y de 2,2 en la urbana, por eso, al no ser posible calcular el ingreso con esta encuesta, miramos los hogares en estos dos estratos.

cialmente el costo de la escuela secundaria en un colegio privado para los estudiantes que mantuvieran un progreso académico satisfactorio, mostró que tres años después de la política, los ganadores tenían aproximadamente 10 puntos porcentuales más de probabilidades de haber terminado el octavo grado y obtuvieron un puntaje de 0,2 desviaciones estándar más altas en las pruebas de rendimiento. En el largo plazo, el programa PACES⁷ aumentó las tasas de finalización de la escuela secundaria en un 25 % a 30 %. (Angrist, Bettinger, Bloom y King, Kremer, 2002; Angrist, Bettinger y Kremer, 2006)

Al mirar niveles de educación de adultos en estado de pobreza extrema, las brechas son mayores entre zonas (urbana y rural), departamento y género. En la zona urbana los promedios nacionales están alrededor del 93 % y en la rural alrededor de 81 %. En la zona rural, los departamentos con el menor número de mujeres adultas que saben leer son Chocó, con 58 %, Sucre, con 56 % y La Guajira, con 52 %. Mientras que los hombres, siempre tienen tasas mayores al 62 %. Igualmente, hay una gran brecha en términos de años promedio de escolaridad. Desde 2,8 años promedio en Sucre para las mujeres rurales, hasta 10 en Quindío. Y desde 2,3 en Caquetá para los hombres rurales, hasta 7,6 en Quindío. Para las mujeres urbanas, la brecha va desde 5,2 en Caquetá, hasta 10,5 en Bogotá. Para los hombres, va desde 5,5 en Caldas, hasta 11,2 en Bogotá.

Tanto la políticas enfocadas en la demanda como en la oferta pueden ser efectivas para mejorar la educación de las personas más vulnerables. Según Banerjee y Duflo (2007), del lado de la demanda, los retornos, las expectativas y los sentimientos son determinantes. Por lo que políticas que los logren afectar podrían ser efectivas, como informarle a los padres el ingreso promedio extra que ganarían sus hijos si se mantienen un año más en el colegio (Nguyen, 2008). Programas de transferencias condicionadas, como Familias en Acción, han afectado las tasas de escolaridad, la acumulación en capital humano, logros escolares e incluso han afectado las tasas de criminalidad (Camacho y Mejía, 2013; Báez y Camacho, 2011; García y Hill, 2009). Más allá de esto, otra investigación en Bogotá, en colegios de San Cristobal y Suba, mostró que estos programas de transferencias, si se condicionan a que los estudiantes tengan una educación continuada, logran mayores impactos en las tasas de escolaridad en la escuela secundaria y terciaria, en particular para los niños y niñas con mayor riesgo (Barrera, Ber-

⁷Programa de Ampliación de Cobertura de la Educación Secundaria

trand, Linden y Perez-Calle, 2011). Desde el lado de la oferta, hay políticas que han probado ser efectivas: construir colegios en las zonas donde la tasa de escolaridad es más baja (Duflo, 2001) o imponer asistencia obligatoria (Spohr, 2003).

9. Conclusiones

La situación de los pobres extremos en Colombia es relativamente buena comparada a otros países. Sin embargo hay bastante desigualdad entre zonas urbanas y rurales, así como marcadas diferencias entre departamentos. El país tiene casos de programas exitosos como Familias en Acción, PACES y Profamilia, pero el reto es extenderlo y adaptarlo a todas las veredas del país. Por ejemplo, en una vereda donde solo hay un colegio, entregar un cupón para que los estudiantes puedan escoger un mejor colegio no sería una política efectiva. Habrá entonces que enfocarse en mejorar la calidad del colegio existente, con sus limitaciones de planta física y calidad del personal docente.

El Objetivo de Desarrollo Sostenible 1.1 aspira a erradicar la pobreza extrema en 2030. En Colombia de 2004 a 2017 la pobreza extrema se redujo de 10,9% a 3,9%.⁸ Si se lograra este mismo ritmo de reducción en los trece años de 2017a 2030, se cumpliría la meta. El problema es que el ritmo de reducción de la pobreza ha disminuido, porque es más difícil reducirla para la gente lejos de Bogotá. Llegar a todas las veredas con Estado será más difícil y costoso. No es imposible, pero depende de voluntad política.

Las regiones más apartadas del centro del país tienen costos de desplazamiento más altos. Esto probablemente afecta las oportunidades de empleo y producción. También genera que no esten en los marcos muestrales de las encuestas que usamos para este estudio. La invitación es entonces a incluir, así sea con menor frecuencia, a estas zonas en los ejercicios muestrales.

Banerjee y Duflo (2007) apoyan en su libro la idea de que los países en muchos casos no logran bajar los niveles de pobreza debido a problemas en el diseño de las políticas. Por lo que su invitación es a no ser reduccionistas ni simplistas al momento de formular políticas públicas, a tener en cuenta los pequeños detalles, a desnaturalizar nuestras ideas aceptando la posibilidad de que estas tienen un componente subjetivo fuerte y pueden estar equivocadas,

⁸<http://povertydata.worldbank.org/poverty/country/COL>

a que incluso lo más obvio necesita ser probado y a escuchar a las poblaciones a las que va focalizada la política.

10. Referencias

Aleem, Irfan. 1990 "Imperfect Information, Screening and the Costs of Informal Lending: A Study of a Rural Credit Market in Pakistan." *World Bank Economic Review*, 4(3): 329–49.

Andrew, Alison, Orazio Attanasio, Emla Fitzsimons, Marta Rubio-Codina. 2016. "Why is Multiple Micronutrient Powder Ineffective at Reducing Anaemia Among 12-24 Month Olds in Colombia? Evidence from a Randomised Controlled Trial." *SSM-Population Health*, available online 7 March 2016.

Andrew, Alison, Orazio Attanasio, Emla Fitzsimons, Sally Grantham-McGregor, and Costas Meghir, and Marta Rubio-Codina. 2018. "Impacts 2 years after a Scalable Early Childhood Development Intervention to Increase Psychosocial Stimulation in the Home: A Follow-up of a Cluster Randomised Controlled Trial in Colombia." *PLOS Medicine*, 15(4): e1002556.

Angrist, Joshua, Eric Bettinger, Erik Bloom, Elizabeth King, Michael Kremer, and Juan Saavedra. 2002. "Vouchers for Private Schooling in Colombia: Evidence from a Randomized Natural Experiment." *American Economic Review* 92(5): 1535–58.

Angrist, Joshua, Eric Bettinger, and Michael Kremer. 2006. "Long-Term Educational Consequences of Secondary School Vouchers: Evidence from Administrative Records in Colombia." *The American Economic Review* 96(3): 847-62.

Attanasio, Orazio, Adriana Kugler, and Costas Meghir. 2011. "Training Disadvantaged Youth in Latin America: Evidence From a Randomized Trial." *American Economic Journal: Applied Economics* 3 (July 2011): 188-220.

Attanasio, Orazio, Camila Fernández, Emla Fitzsimons, Sally Grantham-McGregor, Costas Meghir, and Marta Rubio-Codina. 2014. "Using the Infrastructure of a Conditional Cash Transfer Program to Deliver a Scalable Integrated Early Childhood Development Program in Colombia: Cluster Randomized Controlled Trial." *BMJ* 349:g5785.

Attanasio, Orazio, Adriana Kugler, and Costas Meghir "Vocational Training for Disadvantaged Youth in Colombia: A Long-Term Follow-Up." *American Economic Journal: Applied Economics* 2017, 9(2): 131–143

Attanasio, Orazio, Raquel Bernal, Helen Baker-Henningham, Costas Meghir, and Marta Rubio-Codina. "Effects of an Early Stimulation Curriculum and a Nutritional Intervention in a National Public Parenting Program in Colombia on Child Development and Growth: A Cluster-Randomized Controlled Trial." Working Paper, April 2017.

Attanasio, Orazio, Sarah Cattan, Emla Fitzsimons, Costas Meghir, Marta Rubio-Codina. "Estimating the Production Function for Human Capital: Results from a Randomized Control Trial in Colombia." NBER Working Paper No. 20965, Feb 2017. Revised July 2018.

Baez, Javier, y Adriana Camacho. 2011 "Assessing the Long-term Effects of Conditional Cash Transfers on Human Capital Evidence from Colombia." Policy Research Working Paper

Banerjee, Abhijit, y Esther Duflo. 2007. "The Economic Lives of the Poor" *Journal of Economic Perspectives*. Volume 21, Number 1, Winter 2007, p 141 -167.

Banerjee, Abhijit, Xin Meng y Nancy Qin. 2010. "Fertility and Savings: Micro-Evidence for the Life-Cycle Hypothesis from Family Planning in China" working paper

Banerjee, Abhijit,, Esther Duflo, Nathanael Goldberg, Dean Karlan, Robert Osei, William Parienté, Jeremy Shapiro, Bram Thuysbaert, Christopher Udry. 2015. "A multifaceted program causes lasting progress for the very poor: Evidence from six countries" *Science*, Volume 348 Issue 6236, p 772-789

Barrera-Osorio, Felipe, Marianne Bertrand, Leigh Linden, and Francisco Perez-Calle. 2011. "Improving the Design of Conditional Transfer Programs: Evidence from a Randomized Education Experiment in Colombia." *American Economic Journal: Applied Economics*. 3(April): 167-95.

Bauchet, Jonathan, Jonathan Morduch and Shamika Ravi "Failure vs. displacement: Why an innovative anti-poverty program showed no net impact in South India" *Journal of Development Economics* Volume 116, September 2015, Pages 1-16

- Bertrand, Marianne. Forthcoming. "The Glass Ceiling" *Economica*
- Camacho, Adriana, y Daniel Mejía. 2011 "Las externalidades de los Programas de Transferencias Condicionadas sobre el crimen: el caso de Familias en Acción en Bogotá." Documento CEDE
- Dasgupta, A. 1989. Reports on Credit Markets in India: Summary. Technical Report. New Delhi: National Institute of Public Finance and Policy.
- Deaton, Angus. 1997. *The Analysis of Household Surveys: A Microeconometric Approach to Development Policy*. Baltimore: Johns Hopkins University Press for the World Bank.
- Deaton, Angus. 2004. "Measuring poverty." En *Understanding Poverty*, ed. Abhijit Banerjee, Roland Benabou, and Dilip Mookherjee. Oxford University Press.
- Deaton, Angus. 2006. "Purchasing Power Parity Exchange Rates for the poor: Using Household Surveys to Construct PPPs."
- Duflo, Esther. 2001. "Schooling and Labor Market Consequences of School Construction in Indonesia: Evidence from an Unusual Policy Experiment", *American Economic Review*.
- Dupas, Pascaline, Jonathan Robinson y Santiago Saavedra. 2019. "The Daily Grind: Cash Needs and Labor Supply."
- Fafchamps, Marcel, y Susan Lund. 2003. "Risk-Sharing Networks in Rural Philippines." *Journal of Development Economics*, 71(2): 261–87.
- García, Sandra y Jennifer Hill. 2009. "The Impact of Conditional Cash Transfers on Children's School Achievement: Evidence from Colombia." Documento CEDE
- Kochar, Anjini. 1999. "Smoothing Consumption by Smoothing Income: Hours-of-Work Responses to Idiosyncratic Agricultural Shocks in Rural India." *Review of Economics and Statistics* 81 (1): 50-61
- Meléndez, Marcela y Nicolas Peña. Forthcoming. "Diagnóstico sobre las brechas económicas en Colombia". Documento CEDE.
- Munshi, K. , y Susan Lund. 2003. "Risk-Sharing Networks in Rural Philippines." *Journal of*

Development Economics, 71(2): 261–87.

ONU. 2017. "Household Size and Composition Around the World 2017"

Peña, Ximena y Camila Uribe. 2013. "Economía del cuidado: valoración y visibilización del trabajo no remunerado" Documento CEDE.

Somanathan, E.; R. Somanathan, A. Sudarshan y M. Tewari. 2015. "The impact of temperature on productivity and labor supply: Evidence from Indian manufacturing", Working paper

Spohr, Chris. 2003. "Formal Schooling and Workforce Participation in a Rapidly Developing Economy: Evidence from Compulsory Junior High School in Taiwan", Asian Development Bank

Thaler, Richard y Cass Sunstein. 2008. "Nudge theory: Improving Decisions About Health, Wealth, and Happiness"

Townsend, Robert. 1995. "Financial Systems in Northern Thai Villages." Quarterly Journal of Economics, 110(4): 1011–1046.

11. Apéndice

Cuadro 2: Demografía (Línea de Pobreza 1.9 PPA 2011)

Departamento	Encuestas	Número promedio por hogar								
		Personas	Hombres				Mujeres			
			0-12	13-18	19-50	>50	0-12	13-18	19-50	>50
Rural										
Colombia	950.438	3,82	0,72	0,25	0,56	0,37	0,62	0,23	0,68	0,37
Antioquia	110.600	3,31	0,49	0,21	0,58	0,40	0,37	0,21	0,55	0,47
Bolívar	22.197	4,48	1,15	0,20	0,67	0,20	1,0	0,15	0,85	0,21
Boyacá	39.281	3,43	0,46	0,40	0,57	0,36	0,43	0,23	0,63	0,31
Caldas	18.280	3,59	0,55	0,31	0,28	0,50	0,60	0,11	0,68	0,55
Caquetá	2.361	3,47	0,88	0,07	0,21	0,54	0,52	0,18	0,41	0,58
Cauca	66.243	4,44	0,70	0,27	0,70	0,37	0,76	0,36	0,87	0,37
Cesar	34.325	4,09	0,80	0,23	0,67	0,33	0,81	0,25	0,72	0,25
Chocó	198.594	4,76	1,13	0,34	0,68	0,28	1,03	0,21	0,79	0,25
Cundinamarca	42.889	2,54	0,28	0,17	0,36	0,49	0,20	0,15	0,44	0,44
Córdoba	28.834	5,07	1,03	0,25	0,61	0,28	1,12	0,40	1,0	0,34
Huila	19.196	4,05	0,87	0,31	0,77	0,23	0,5	0,15	0,87	0,31
La Guajira	49.890	5,67	1,57	0,43	0,61	0,18	1,44	0,36	0,92	0,15
Magdalena	50.652	4,88	0,93	0,37	0,63	0,44	0,87	0,31	0,82	0,44
Meta	15.569	3,10	0,66	0,28	0,28	0,51	0,34	0,15	0,49	0,36
N. de Santander	39.569	4,17	0,98	0,10	0,86	0,25	0,52	0,31	0,85	0,25
Nariño	66.253	3,13	0,41	0,09	0,50	0,40	0,44	0,15	0,66	0,43
Quindío	4.395	3,03	0,0	0,17	0,37	0,52	0,99	0,0	0,77	0,20
Risaralda	8.631	3,20	0,37	0,36	0,37	0,47	0,41	0,17	0,51	0,50
Santander	20.442	3,46	0,74	0,30	0,46	0,34	0,55	0,12	0,61	0,31
Sucre	9.556	5,80	1,52	0,40	0,76	0,14	1,41	0,37	1,07	0,07
Tolima	25.671	2,97	0,5	0,12	0,40	0,52	0,30	0,21	0,46	0,41
Valle del Cauca	77.013	3,02	0,40	0,27	0,43	0,43	0,31	0,23	0,5	0,41
Urbano										
Colombia	2.256.095	3,36	0,44	0,21	0,55	0,34	0,40	0,20	0,73	0,47
Antioquia	196.191	3,07	0,40	0,25	0,43	0,34	0,37	0,15	0,68	0,46
Atlántico	132.407	3,94	0,46	0,23	0,74	0,38	0,43	0,21	0,89	0,56
Bogotá	353.638	2,75	0,27	0,15	0,52	0,31	0,25	0,15	0,61	0,46
Bolívar	231.850	4,17	0,61	0,25	0,73	0,41	0,46	0,23	0,87	0,61
Boyacá	39.864	3,50	0,47	0,31	0,55	0,23	0,40	0,37	0,73	0,40
Caldas	23.422	3,21	0,54	0,23	0,34	0,55	0,28	0,10	0,57	0,56
Caquetá	11.866	4,01	0,68	0,30	0,37	0,37	0,68	0,27	0,87	0,46
Cauca	81.552	3,31	0,38	0,11	0,56	0,37	0,37	0,20	0,82	0,44
Cesar	110.787	4,23	0,70	0,27	0,62	0,34	0,73	0,25	0,92	0,40
Chocó	106.652	4,25	0,87	0,33	0,64	0,25	0,61	0,31	0,89	0,31
Cundinamarca	48.504	2,51	0,21	0,10	0,33	0,41	0,17	0,20	0,52	0,51
Córdoba	30.632	5,05	0,81	0,30	0,62	0,41	0,91	0,43	1,10	0,43
Huila	35.498	3,68	0,49	0,23	0,57	0,34	0,52	0,23	0,77	0,46
La Guajira	56.569	4,88	0,87	0,33	0,67	0,27	1,01	0,40	0,99	0,33
Magdalena	150.223	4,09	0,60	0,31	0,70	0,36	0,49	0,25	0,87	0,47
Meta	37.561	2,99	0,37	0,23	0,46	0,34	0,31	0,18	0,63	0,43
N. de Santander	111.041	3,51	0,5	0,23	0,57	0,36	0,40	0,23	0,74	0,46
Nariño	64.040	3,14	0,36	0,23	0,52	0,30	0,37	0,15	0,69	0,47
Quindío	30.504	3,20	0,46	0,20	0,37	0,37	0,55	0,21	0,62	0,37
Risaralda	8.041	2,92	0,28	0,05	0,51	0,43	0,31	0,05	0,64	0,60
Santander	36.463	2,78	0,25	0,15	0,43	0,49	0,20	0,10	0,5	0,64
Sucre	15.091	4,40	0,88	0,41	0,44	0,27	0,72	0,36	0,93	0,34
Tolima	49.199	2,91	0,33	0,15	0,38	0,30	0,46	0,25	0,54	0,47
Valle del Cauca	294.501	3,04	0,38	0,20	0,46	0,31	0,34	0,15	0,67	0,5

Notas: Datos usados de la Gran Encuesta Integrada de Hogares (GEIH) 2017. Línea de pobreza calculada con los ingresos del hogar per cápita, basados en la última actualización de 2015 del Banco Mundial. No se incluyen los hogares que reportaron cero ingreso per cápita.

Cuadro 3: Tipo de gasto (Línea de Pobreza 1.9 PPA 2011)

	Alimentación	Alcohol Tabaco	Vestido	Salud	Transporte	Recreación Cultura	Educación	Restaurante	Hoteles	Vivienda Servicios	Artí- culos Hogar	Infor. y Comun.	Servicios Diversos
Colombia	37,42	0,48	7,34	2,20	7,40	3,06	1,59	15,10	0,01	7,87	6,74	1,57	9,23
Arauca	35,46	0,11	3,22	6,32	2,58	2,45	0,85	18,00	0,00	11,96	7,01	3,20	8,85
Armenia	25,83	0,56	10,90	2,61	8,42	4,85	1,06	19,05	0,02	3,33	8,67	2,03	12,67
Barrancabermeja	40,65	0,13	5,86	1,80	7,65	2,35	1,34	17,55	0,00	7,40	6,29	0,60	8,38
Barranquilla	36,51	0,44	5,99	0,82	12,91	3,60	2,18	21,60	0,00	2,36	4,30	0,93	8,35
Bogotá	30,76	0,68	7,69	3,45	11,98	3,14	2,92	15,58	0,01	3,32	8,23	2,25	10,00
Bucaramanga	29,68	0,44	7,29	2,81	9,17	3,70	2,72	21,23	0,01	3,58	8,23	1,71	9,41
Buenaventura	39,74	0,88	10,13	2,07	6,94	4,63	0,81	16,46	0,01	2,34	6,01	1,03	8,94
Cali	27,90	0,80	8,30	3,33	5,40	4,17	2,03	22,52	0,00	2,13	8,45	2,48	12,47
Cartagena	37,05	0,36	8,80	1,35	11,02	2,84	1,04	18,99	0,00	1,86	6,46	1,53	8,69
Cúcuta	39,22	0,52	8,94	3,11	6,36	4,92	1,35	14,15	0,00	4,40	6,13	2,09	8,81
Florencia	37,79	0,20	7,29	2,64	10,31	2,19	1,47	12,94	0,00	4,94	9,29	2,13	8,80
Ibagué	27,95	0,00	9,65	2,92	4,62	2,55	3,66	22,00	0,00	2,79	6,09	3,50	14,27
Inirida	39,41	0,18	3,78	0,76	2,48	0,39	0,00	9,60	0,00	30,68	6,69	0,59	5,45
Leticia	43,33	0,81	5,07	0,27	5,14	2,80	0,33	17,37	0,00	13,00	3,54	1,40	6,94
Manizales	30,38	0,53	7,69	3,19	11,18	3,58	1,11	13,37	0,00	6,33	7,25	2,91	12,48
Medellín	28,67	0,82	7,03	6,50	10,49	5,36	1,82	16,60	0,00	2,55	8,45	1,69	10,00
Mitú	55,68	0,32	4,31	0,52	1,39	1,08	0,12	10,32	0,00	18,21	2,90	0,55	4,59
Mocoa	37,37	0,27	8,56	1,86	3,27	2,68	1,31	14,81	0,13	15,36	5,16	0,90	8,33
Montería	46,09	0,57	10,28	1,79	8,29	3,57	0,54	13,82	0,00	1,78	6,70	0,22	6,34
Neiva	30,16	0,48	10,36	2,08	6,63	5,56	2,53	17,80	0,00	4,19	8,31	1,06	10,84
Pasto	31,30	0,02	13,62	1,72	8,14	3,91	3,63	12,37	0,00	5,97	8,53	0,40	10,39
Pereira	34,15	0,34	7,41	2,32	11,42	3,95	2,56	14,19	0,00	3,22	7,90	1,38	11,17
Popayán	36,47	0,10	7,17	2,16	8,89	3,92	4,26	15,45	0,00	3,63	4,90	2,81	10,25
Pto. Carreño	34,74	0,18	3,89	1,13	2,52	1,65	0,13	15,64	0,00	22,21	7,53	2,25	8,14
Quibdó	37,35	1,11	8,86	1,48	11,87	1,71	1,37	9,33	0,00	9,97	5,57	1,42	9,96
Riohacha	43,80	0,89	10,58	1,36	7,34	3,83	0,77	10,62	0,00	3,80	5,55	1,52	9,95
RioNegro	39,30	0,61	4,65	2,57	8,79	0,49	0,74	6,31	0,00	19,65	7,99	1,35	7,55
San Andrés	31,53	0,57	2,41	1,79	7,65	1,52	0,07	31,33	0,00	7,51	7,01	1,55	7,06
S.J. Guaviare	34,22	0,31	6,56	1,99	2,28	3,30	0,37	14,60	0,00	9,74	11,06	2,70	12,86
Santa Marta	40,00	0,49	6,82	1,17	7,81	3,39	2,53	17,52	0,00	2,84	6,00	1,41	10,02
Sincelejo	36,48	0,04	5,47	3,46	8,60	3,07	2,29	18,41	0,00	3,98	5,30	2,06	10,84
Soledad	41,48	0,19	6,21	1,59	12,16	3,01	1,68	18,65	0,00	1,57	5,07	1,10	7,30
Tumaco	45,91	0,68	12,05	3,21	5,31	4,85	0,44	9,78	0,00	3,91	5,49	1,40	6,98
Tunja	36,68	0,27	5,09	2,07	7,32	2,76	8,38	13,17	0,09	4,60	7,46	1,74	10,37
Valledupar	43,92	0,17	5,41	1,17	7,55	3,18	3,17	15,19	0,00	2,65	7,09	0,70	9,80
Villavicencio	24,78	0,63	12,57	4,58	7,09	4,71	3,06	19,96	0,04	1,95	8,65	3,31	8,67
Yopal	32,76	0,42	6,42	2,93	5,14	2,73	1,01	19,59	0,00	6,24	7,89	2,26	12,61
Yumbo	31,98	0,64	7,56	3,23	6,99	4,81	0,44	11,47	0,00	9,12	11,57	0,95	11,23

Notas: Datos usados de la Encuesta Nacional de Presupuestos de Hogares (ENPH) 2018. Línea de pobreza calculada con los ingresos del hogar per cápita, basados en la última actualización de 2015 del Banco Mundial. La división de los grupos de consumo está hecho de acuerdo a la clasificación del consumo por finalidades COICOP. Los grupos *Alimentación y Alcohol y Tabaco* incluyen todos los productos alimenticios y relacionados con alcohol, tabáco y narcóticos, generalmente comprados para ser consumidos en el domicilio. Se excluyen productos vendidos por hoteles, restaurantes, cafés, bares, dispensados de alimentos, etc. *Vestido* Incluye todos los artículos vestir y calzado. *Salud:* Incluye gastos en medicamentos, productos farmacéuticos, servicios médicos y servicios hospitalarios. No incluye gastos relacionados con el aseguramiento en salud. *Transporte:* Incluye los gastos porvinientes de compras de vehículos, utilización de vehículos y servicios de transporte. *Recreación y cultura:* Gastos relacionados con equipos audiovisuales y de procesamiento de información, los bienes destinados a la recreación, la jardinería, los asociados al bienestar de las mascotas, etc. *Educación:* Incluye únicamente los servicios de educación preescolar, primaria, secundaria, superior y la no atribuible a ningún nivel. *Restaurantes y Hoteles* Pertenecen a una misma división pero se separaron para los fines de la investigación. Incluye la compra de alimentos y bebidas alcohólicas en sitios como restaurantes, hoteles, quioscos, cafés, bares y máquinas expendedoras. *Vivienda y servicios:* Incluye gastos en vivienda, como arrendamiento, agua, electricidad, gas y otros combustibles. *Artículos hogar:* Esta división incluye el gasto por la compra de bienes como muebles, electrodomésticos, productos textiles del hogar, productos del aseo del hogar y el servicio doméstico. *Inf. y Comun.:* Información y comunicación, incluye la compra de equipos para la comunicación y los servicios de comunicación fija. *Servicios diversos:* Incluye los gastos relacionados con los servicios de cuidado e higiene personal, efectos personales (relojes, por ejemplo), los servicios de protección social, los servicios financieros y los seguros.

Cuadro 4: Tenencia de Bienes (Línea de Pobreza 1.9 PPA 2011)

Departamento	Porcentaje de hogares con:								
	Lavadora de ropa	Nevera o congelador	Estufa eléctrica o de gas	Televisor a color	PC	Celular	Ventilador	Bicicleta	Moto
Rural									
Colombia	22	51	59	67	3	72	22	14	19
Antioquia	39	80	86	77	7	86	34	11	13
Bolívar	24	44	50	69	0	81	75	34	10
Boyacá	18	46	55	71	4	87	0	13	26
Caldas	30	66	72	71	4	78	10	24	9
Caquetá	6	41	100	57	0	57	6	6	6
Cauca	5	40	45	70	0	67	3	16	14
Cesar	33	46	52	70	0	78	62	14	26
Chocó	22	37	49	42	2	38	16	5	5
Cundinamarca	20	60	67	80	4	79	9	22	16
Córdoba	28	59	7	62	0	83	81	16	25
Huila	16	71	56	77	5	92	3	11	48
La Guajira	10	15	14	23	0	58	30	19	5
Magdalena	28	37	44	65	3	81	72	26	24
Meta	26	66	66	67	4	78	23	18	42
N. de Santander	17	54	42	79	1	86	26	1	37
Nariño	2	23	64	71	2	64	3	9	17
Quindío	72	84	89	78	38	90	13	27	14
Risaralda	29	72	94	76	5	93	0	13	10
Santander	25	68	61	82	0	79	21	15	28
Sucre	5	17	12	40	0	67	49	4	44
Tolima	14	55	56	72	4	75	15	13	22
Valle del Cauca	27	65	76	81	7	83	9	26	34
Urbano									
Colombia	59	81	94	92	31	91	43	23	15
Antioquia	56	84	94	91	32	92	29	27	12
Atlántico	70	87	95	95	38	90	98	17	10
Bogotá	71	81	97	96	46	94	1	24	8
Bolívar	76	87	93	94	33	92	96	9	11
Boyacá	50	78	96	87	14	95	2	21	14
Caldas	29	69	96	81	5	84	30	9	7
Caquetá	30	73	98	90	8	95	29	16	24
Cauca	40	78	94	93	29	91	2	23	27
Cesar	50	79	89	86	24	90	96	30	29
Chocó	67	80	91	89	18	87	56	15	19
Cundinamarca	58	86	98	93	31	85	14	22	8
Córdoba	42	58	76	87	4	95	98	50	15
Huila	41	82	97	91	10	94	33	32	33
La Guajira	39	60	77	84	11	90	87	32	7
Magdalena	64	84	95	93	32	91	97	29	22
Meta	52	81	92	87	25	91	53	35	26
N. de Santander	45	81	95	91	20	89	70	20	20
Nariño	24	47	91	88	14	86	4	18	16
Quindío	49	77	94	83	14	88	4	19	10
Risaralda	60	92	97	93	24	88	10	15	13
Santander	63	91	95	96	29	90	55	19	13
Sucre	38	61	82	81	10	84	95	17	18
Tolima	40	77	95	83	19	84	32	24	15
Valle del Cauca	59	87	95	92	34	90	37	29	18

Notas: Datos usados de la Gran Encuesta Integrada de Hogares (GEIH) 2017. Línea de pobreza calculada con los ingresos del hogar per cápita, basados en la última actualización de 2015 del Banco Mundial. No se incluyen los hogares que reportaron cero ingreso per cápita. La encuesta no tenía datos sobre tierra.

Cuadro 5: Infraestructura (Línea de Pobreza 1.9 PPA 2011)

Departamento	Estrato	Energía eléctrica	Porcentaje de hogares con:						
			Gas red pública	Alcantarillado	Acueducto	Acueducto 24 horas	Internet	Piso temporal*	Pared temporal**
Rural									
Colombia	1,33	89	6	12	48	32	4	71	3
Antioquia	1,48	98	3	16	44	36	12	77	0
Bolívar	1	87	28	0	62	10	0	78	4
Boyacá	1,79	96	0	2	62	38	2	71	0
Caldas	1,53	95	5	17	28	28	2	59	4
Caquetá	1	100	0	43	28	25	0	96	0
Cauca	1,04	94	8	13	59	36	1	82	1
Cesar	1,08	85	17	24	59	26	0	96	5
Chocó	1,00	74	0	2	26	17	1	35	7
Cundinamarca	1,67	95	5	9	48	24	4	80	1
Córdoba	1	96	0	0	40	3	1	97	11
Huila	1,26	97	28	11	56	45	2	94	0
La Guajira	1,02	41	6	4	9	1	0	99	2
Magdalena	1,03	85	12	10	49	10	0	89	0
Meta	1,62	84	2	24	32	14	5	89	2
N. de Santander	1,44	100	3	11	21	6	1	85	0
Nariño	1,07	98	0	6	73	56	2	75	0
Quindío	2,67	86	54	24	75	75	30	41	0
Risaralda	1,58	89	11	41	90	90	5	57	31
Santander	1,30	99	0	5	55	23	0	75	0
Sucre	1	71	0	0	47	0	0	100	0
Tolima	1,34	95	21	26	59	34	3	87	2
Valle del Cauca	1,49	95	9	27	72	68	8	55	9
Urbano									
Colombia	2,18	99	72	89	95	74	36	32	3
Antioquia	2,33	100	63	97	98	92	40	36	0
Atlántico	2,16	100	91	95	98	97	48	28	0
Bogotá	2,85	100	88	99	100	100	51	12	10
Bolívar	2,00	99	88	78	96	81	39	32	0
Boyacá	2,15	100	77	100	100	73	25	28	1
Caldas	1,96	100	50	92	97	95	10	48	2
Caquetá	1,17	98	48	91	99	52	10	75	0
Cauca	2,07	100	58	94	97	87	35	31	0
Cesar	1,65	99	79	91	97	50	28	63	0
Chocó	1,09	99	4	27	40	19	19	45	3
Cundinamarca	2,45	98	77	90	100	75	38	22	1
Córdoba	1,25	100	54	50	99	50	6	87	4
Huila	1,36	100	87	95	100	84	11	70	5
La Guajira	1,49	99	59	68	73	6	10	77	0
Magdalena	2,15	100	85	71	89	26	38	43	0
Meta	2,10	98	69	97	94	39	32	39	0
N. de Santander	1,85	100	52	96	98	9	23	34	0
Nariño	1,52	98	2	88	96	79	13	42	0
Quindío	1,82	99	58	92	97	95	24	40	9
Risaralda	2,39	100	66	96	100	99	24	16	3
Santander	2,44	100	90	94	100	95	35	27	0
Sucre	1,35	100	61	59	98	14	12	80	3
Tolima	1,80	98	82	95	98	45	23	52	2
Valle del Cauca	2,25	99	78	92	98	83	41	23	1

Notas: Datos usados de la Gran Encuesta Integrada de Hogares (GEIH) 2017. Línea de pobreza calculada con los ingresos del hogar per cápita, basados en la última actualización de 2015 del Banco Mundial. No se incluyen los hogares que reportaron cero ingreso per cápita. * Tierra, arena, cemento o gravilla. ** Guadua, caña, esterilla, materiales vegetales, zinc, tela, cartón, latas, desechos, plástico o sin pared.

Cuadro 6: Fuentes de ingresos (Línea de Pobreza 1.9 PPA 2011)

Departamento	Porcentaje de hogares donde al menos una persona:						Porcentaje de hogares que reciben ingresos de múltiples sectores
	Tiene negocio o finca en:		Es trabajador cuenta propia en:		Es empleado* en:		
	Agricu.	Otro	Agricu.	Otro	Agricu.	Otro	
Rural							
Colombia	29	5	44	22	8	6	9
Antioquia	25	8	29	17	15	8	6
Bolívar	32	6	38	37	12	5	13
Boyacá	39	10	42	9	10	5	8
Caldas	20	1	14	8	8	6	2
Caquetá	6	0	6	15	9	7	0
Cauca	43	5	64	26	3	8	15
Cesar	13	1	51	27	8	2	6
Chocó	34	3	59	21	5	7	8
Cundinamarca	33	5	38	24	7	12	13
Córdoba	18	0	56	31	2	9	9
Huila	30	0	65	14	4	3	14
La Guajira	8	2	45	64	3	6	31
Magdalena	4	3	40	37	8	4	20
Meta	30	8	33	16	11	3	4
N. de Santander	48	2	70	10	4	1	3
Nariño	29	2	54	11	2	5	4
Quindío	32	17	19	17	0	0	0
Risaralda	10	9	6	16	14	5	8
Santander	39	5	45	20	4	0	3
Sucre	0	0	51	3	19	0	0
Tolima	32	11	28	17	18	0	4
Valle del Cauca	27	4	28	28	12	10	12
Urbano							
Colombia	2	9	5	42	1	26	17
Antioquia	3	15	4	32	1	30	12
Atlántico	0	8	1	54	0	41	34
Bogotá	0	8	0	30	0	35	16
Bolívar	2	4	6	50	0	33	24
Boyacá	14	17	11	38	3	24	10
Caldas	0	1	0	26	0	8	1
Caquetá	6	15	9	54	0	15	17
Cauca	5	11	10	44	2	24	19
Cesar	1	7	8	55	0	21	21
Chocó	4	7	13	45	2	27	17
Cundinamarca	1	14	1	38	0	20	7
Córdoba	0	3	9	76	0	10	10
Huila	7	9	13	56	3	8	16
La Guajira	0	4	9	73	0	11	22
Magdalena	1	5	7	59	0	30	32
Meta	3	11	4	37	2	19	11
N. de Santander	2	9	8	53	0	13	16
Nariño	10	12	24	44	0	18	18
Quindío	0	3	2	52	5	7	6
Risaralda	0	2	0	42	5	9	8
Santander	0	9	3	44	0	15	17
Sucre	0	3	1	60	0	22	14
Tolima	2	20	4	39	2	19	7
Valle del Cauca	1	7	1	38	1	25	14

Notas: Datos usados de la Gran Encuesta Integrada de Hogares (GEIH) 2017. Línea de pobreza calculada con los ingresos del hogar per cápita, basados en la última actualización de 2015 del Banco Mundial. No se incluyen los hogares que reportaron cero ingreso per cápita. * Obrero o empleado de empresa particular, obrero o empleado del gobierno, empleado doméstico o jornalero o peón.

Cuadro 7: Mortalidad infantil

Departamento	Año			Peso <2.000kg		Talla <40cm	
	2005	2016	Cambio	Niños	Niñas	Niños	Niñas
Colombia	20,4	16,8	-3,6	8,3	9,8	1,0	9,8
Amazonas	47,1	48,1	1,0	5,2	4,1	1,6	4,1
Antioquia	16,7	14,1	-2,7	8,8	10,4	1,0	10,4
Arauca	30,5	24,3	-6,2	5,6	6,6	0,6	6,6
Atlántico	18,0	16,0	-2,0	7,9	9,2	1,0	9,2
Bogotá	14,3	11,6	-2,7	11,9	14,5	1,3	14,5
Bolívar	23,8	21,0	-2,8	7,2	9,0	1,0	9,0
Boyacá	19,8	15,4	-4,5	9,1	10,2	0,9	10,2
Caldas	16,5	12,3	-4,2	7,8	8,9	0,9	8,9
Caquetá	24,9	20,1	-4,8	5,6	6,9	0,8	6,9
Casanare	29,4	25,2	-4,2	5,7	6,5	0,5	6,5
Cauca	24,9	20,5	-4,4	8,0	8,5	1,4	8,5
Cesar	22,6	19,2	-3,3	7,5	9,0	1,1	9,0
Chocó	49,4	40,9	-8,5	9,0	10,8	1,3	10,8
Córdoba	28,2	24,0	-4,2	7,7	8,6	1,0	8,6
Cundinamarca	15,4	13,8	-1,6	10,0	12,0	1,1	12,0
Guaínia	40,1	41,1	0,9	6,7	7,5	0,7	7,5
Guaviare	39,5	36,7	-2,8	4,3	6,1	0,3	6,1
Huila	20,0	17,3	-2,7	9,0	10,8	1,3	10,8
La Guajira	35,2	32,8	-2,4	8,1	10,2	1,0	10,2
Magdalena	21,0	17,7	-3,4	7,4	9,3	1,0	9,3
Meta	29,1	22,5	-6,6	5,5	6,6	0,7	6,6
N. de Santander	15,0	13,0	-2,0	5,7	7,0	0,6	7,0
Nariño	25,5	22,0	-3,5	8,2	10,1	1,1	10,1
Putumayo	22,3	18,7	-3,6	5,4	5,8	1,0	5,8
Quindio	15,0	12,2	-2,8	7,0	8,4	1,1	8,4
Risaralda	16,1	13,0	-3,0	8,0	8,8	1,2	8,8
San Andrés	17,7	15,4	-2,3	10,6	8,1	2,9	8,1
Santander	17,1	12,9	-4,2	7,0	8,1	0,7	8,1
Sucre	25,5	23,1	-2,4	7,7	9,8	1,2	9,8
Tolima	20,9	18,4	-2,6	6,2	7,3	0,7	7,3
Valle del Cauca	15,1	11,5	-3,6	8,2	9,0	1,3	9,0
Vaupés	46,3	47,3	1,1	5,1	6,8	0,3	6,8
Vichada	41,6	40,5	-1,2	5,7	7,0	0,4	7,0

Notas: Defunciones de menores de un año por cada mil nacidos vivos. Porcentaje de menores nacidos con peso menor a 2.000kg o altura menor a 40cm. Estimaciones del DANE.

Cuadro 8: Mercado de Crédito 1 (Línea de Pobreza 1.9 PPA 2011)

Región	Porcentaje de hogares con:			¿Con quién tiene crédito? (% de hogares)					
	Dinero en banco, corporación o efectivo	Credito	Tarjeta de crédito	Bancos en Colombia	Almacén o hipermercado	Familia / Amigo	Prestamista	Tienda	Fondo empleados o cooperativa
Rural									
Atlántica Media	2	56	4	32	6	5	13	31	3
Centro Oriente	1	37	2	86	0	3	3	2	3
Cundiboyacense	5	41	5	71	2	19	0	3	3
Eje cafetero	0	37	0	56	0	13	0	18	0
Urbano									
Atlántica	0	45	0	9	5	0	13	36	0
Bogotá	0	50	25	50	0	50	0	0	0
Central	2	55	0	5	0	52	6	24	0
Oriental	13	27	0	40	9	40	0	0	6
Pacífica	0	24	2	68	0	15	0	17	0

Notas: Datos usados de la Encuesta Longitudinal de la Universidad de los Andes (ELCA) 2016. Línea de pobreza calculada con los ingresos del hogar per cápita, basados en la última actualización de 2015 del Banco Mundial. No se incluyen los hogares que reportaron cero ingreso per cápita.

Cuadro 9: Mercado de Crédito 2 (Línea de Pobreza 1.9 PPA 2011)

Región	¿Cuál es el destino del crédito? (%)							¿Por qué no tiene un crédito en el sistema financiero? (% de hogares)					
	Educación	Maquinaria y equipo	Pagar otras deudas	Mejorar la casa	Abrir o invertir en un negocio	Gastos en Salud	Muebles y electrodomésticos	Comprar comida o ropa	No le interesa	Temor de no poder pagar	Demasiados requisitos	Tasas de interés muy altas	Sin bienes para dar garantía
Rural													
Atlántica Media	3	8	9	5	3	1	10	54	24	43	8	2	6
Centro Oriente	0	66	10	8	5	2	0	5	17	38	7	8	5
Cundiboyacense	7	34	10	22	4	5	0	6	27	22	5	5	11
Eje cafetero	0	49	0	6	17	0	0	22	21	29	0	7	10
Urbano													
Atlántica	3	0	12	7	3	0	14	60	27	17	7	4	21
Bogotá	50	0	50	0	0	0	0	0	33	0	67	0	0
Central	4	6	42	0	0	0	0	48	6	23	32	5	6
Oriental	0	0	50	7	10	0	13	19	8	56	3	3	2
Pacífica	0	0	54	0	12	0	16	18	24	44	0	0	4

Notas: Datos usados de la Encuesta Longitudinal de la Universidad de los Andes (ELCA) 2016. Línea de pobreza calculada con los ingresos del hogar per cápita, basados en la última actualización de 2015 del Banco Mundial. No se incluyen los hogares que reportaron cero ingreso per cápita.

Cuadro 10: Educación (Línea de Pobreza 1.9 PPA 2011)

Departamento	Porcentaje de niños en el colegio				Porcentaje de adultos que saben leer		Años promedio de escolaridad en adultos	
	7-12		13-18		Mujeres	Hombres	Mujeres	Hombres
	Mujeres	Hombres	Mujeres	Hombres				
Rural								
Colombia	95	96	74	72	76	79	4,8	4,6
Antioquia	91	95	81	75	83	82	5,1	5,1
Bolívar	100	100	76	64	91	90	6,1	6,5
Boyacá	100	100	89	88	85	93	5,9	5,4
Caldas	100	76	90	46	79	68	4,5	3,4
Caquetá	0	55	100	100	69	62	3,3	2,3
Cauca	97	100	74	66	79	85	5,2	4,4
Cesar	100	100	38	71	77	77	5,5	5
Chocó	97	96	64	79	58	71	3,8	4,5
Cundinamarca	100	100	58	58	85	83	5,4	4,9
Córdoba	91	100	89	48	72	75	5,4	5,3
Huila	100	100	83	63	87	89	6,3	5,8
La Guajira	91	91	85	59	52	62	3,5	3,4
Magdalena	97	96	62	86	80	71	5,5	4
Meta	100	94	75	66	82	80	5,4	4,1
N. de Santander	77	92	56	70	82	73	4,6	4,1
Nariño	84	100	83	82	76	82	3,9	4,2
Quindío	100			100	93	78	10	7,6
Risaralda	100	100	34	66	89	82	4	4,9
Santander	100	100	100	73	91	88	5,4	4,4
Sucre	100	86	70	100	56	80	2,8	4,1
Tolima	100	100	86	100	85	78	4,3	3,8
Valle del Cauca	92	93	84	61	78	82	5,4	5
Urbano								
Colombia	97	95	80	80	92	93	8,7	9,1
Antioquia	99	92	69	71	88	92	8,1	8,8
Atlántico	96	94	78	79	96	94	10,1	10,2
Bogotá	95	94	78	81	98	99	10,5	11,2
Bolívar	96	92	82	76	95	92	9,5	9,7
Boyacá	99	100	90	77	92	93	7,8	7,2
Caldas	100	100	88	97	93	78	5,5	5,5
Caquetá	97	94	76	79	86	79	5,2	4,7
Cauca	99	98	74	87	97	97	9,6	9,4
Cesar	97	94	76	75	91	85	8,2	8,1
Chocó	100	97	90	91	86	90	8,5	8,6
Cundinamarca	100	100	64	74	93	89	8,4	7,8
Córdoba	97	97	79	85	84	80	7	7
Huila	94	97	85	93	85	87	6,6	6,4
La Guajira	90	95	87	64	86	87	8,1	7,5
Magdalena	96	98	83	82	92	92	9,2	9,3
Meta	99	95	64	75	92	94	7,8	7,6
N. de Santander	97	93	83	77	89	89	7,3	7,1
Nariño	100	100	80	64	82	93	6,6	7
Quindío	100	83	75	79	85	93	6,5	7
Risaralda	100	94	76	55	92	85	7,1	6,4
Santander	100	100	63	79	89	88	7,7	8
Sucre	99	99	77	81	83	81	6,8	6,4
Tolima	99	96	97	84	92	86	6,9	7,2
Valle del Cauca	97	94	83	88	93	93	8,3	9,2

Notas: Datos usados de la Gran Encuesta Integrada de Hogares (GEIH) 2017. Línea de pobreza calculada con los ingresos del hogar per cápita, basados en la última actualización de 2015 del Banco Mundial. No se incluyen los hogares que reportaron cero ingreso per cápita. Adulto definido como mayor de 18 años.

Cuadro 11: Aseguramiento

Región	Porcentaje de hogares que tienen seguro de:											
	Vida		Motos y vehículos		Vivienda		Exequias		Salud		Cosechas o animales	
Rural												
Atlántica Media	2,4	2,9	0	1,2	0	0,1	11,6	14,1	0,5	0,9	0	0,3
Centro Oriente	4,3	4,3	0,5	1,3	0	0	22,8	28	0	0,2	0,5	0,2
Cundiboyacense	2,3	3,3	2,7	9,6	0	0,3	36,6	40,9	0	0,1	0	0,3
Eje cafetero	2,6	2,8	0	0	0	0	51,6	65,4	0	0,4	0	0
Urbano												
Atlántica	0	4,7	0	2,1	0	0	1,9	18,6	0	1,2	0	0
Bogotá	25	9,1	0	4,7	0	1,4	25	41,4	0	2,2	0	0
Central	0,6	0,8	1,1	0,3	0	0	37,3	48,6	0	1,1	0	0
Oriental	2,9	8,6	0	6,2	0	4,1	20,2	25,9	1,6	5,9	0	4,1
Pacífica	4,2	3,4	0	5,2	0	0	26,9	40,2	2,2	2,1	0	0

Notas: Datos usados de la Encuesta Longitudinal de la Universidad de los Andes (ELCA) 2016. Línea de pobreza calculada con los ingresos del hogar per cápita, basados en la última actualización de 2015 del Banco Mundial. No se incluyen los hogares que reportaron cero ingreso per cápita. Porcentaje hogares <1.9 a la derecha, y < 3.8 a la izquierda.

Cuadro 12: Migración (Línea de Pobreza 1.9 PPA 2011)

Región	¿Migró entre 2010 y 2016? (% de personas)	¿Motivo de la migración? (% de personas)							
		Trabajo	Estudio	Salud	Conflicto	Traslado	Regreso	Desastre natural	Otra
Rural									
Atlántica Media	2,1	35,1	12,3	2,4	0	33	0	0	17,3
Centro Oriente	1,5	30,1	21,1	17,9	6,4	16,4	0	0	8
Cundiboyacense	1,6	24,6	0	0	0	59,9	5,5	0	9,9
Eje cafetero	14,8	21,7	6,6	6,4	9	49,7	0	0	6,7
Urbano									
Atlántica	1,9	30,2	11,9	0	12,6	45,2	0	0	0
Bogotá	0								
Central	2,7	13,3	0	0	0	28,1	0	0	58,6
Oriental	2,9	43,4	14,1	4	0	38,5	0	0	0
Pacífica	0	0	0	0	0	0	0	0	100,0

Notas: Datos usados de la Encuesta Longitudinal de la Universidad de los Andes (ELCA) 2016. Línea de pobreza calculada con los ingresos del hogar per cápita, basados en la última actualización de 2015 del Banco Mundial. No se incluyen los hogares que reportaron cero ingreso per cápita.

Cuadro 13: Fecundidad

	Pobres(<1.9)	Pobres(<3.8)	No pobres
Porcentaje de mujeres entre 10 y 15 años que tienen hijos	6.3 [0] (24.4)	3.4 [0] (18.1)	1.4 [0] (11.9)
Porcentaje de mujeres entre 16 y 25 años que tienen hijos	46.9 [0] (50.0)	50.2 [100] (50.0)	35.9 [0] (48.0)
Porcentaje de mujeres mayores de 25 años que tienen hijos	79.8 [100] (40.2)	85.4 [100] (35.3)	75.3 [100] (43.1)
Edad promedio en el que tuvieron a su primer hijo	19.9 [19] (4.8)	19.5 [19] (4.1)	21.1 [20] (4.8)

Notas: Datos usados de la Encuesta de Calidad de Vida (ECV) 2017. Línea de pobreza calculada con los ingresos del hogar per cápita, basados en la última actualización de 2015 del Banco Mundial. No se incluyen los hogares que reportaron cero ingreso per cápita. Las medias son el primer número, las medianas están entre paréntesis cuadrados y las desviaciones entre paréntesis.

Cuadro 14: Porcentaje de personas que esta preparando a sus hijos para que puedan mantenerlo en su vejez en caso de jubilación

	Pobres (<1.9)	Pobres(<3.8)
Rural		
Colombia Rural	54.9	57.3
Antioquia Rural	8.0	10.8
Boyacá Rural	7.2	33.9
Cauca Rural	70.9	63.2
Cundinamarca Rural	44.0	33.3
Chocó Rural	89.8	82.4
La Guajira Rural	82.3	80.3
Meta Rural	0.0	0.0
Nariño Rural	36.0	26.7
Norte de Santander Rural	80.4	87.2
Valle del Cauca Rural	3.2	5.9
Urbano		
Colombia Urbano	14.6	20.9
Antioquia Urbano	1.3	2.4
Atlántico Urbano	5.6	12.1
Bogotá Urbano	2.1	5.2
Bolívar Urbano	32.4	35.8
Boyacá Urbano	14.0	13.8
Caldas Urbano	0.0	1.6
Caquetá Urbano	37.5	30.7
Cauca Urbano	29.7	7.5
Cesar Urbano	17.2	10.3
Córdoba Urbano	40.3	44.5
Cundinamarca Urbano	0.0	3.2
Chocó Urbano	55.6	23.1
Huila Urbano	0.0	9.2
La Guajira Urbano	73.0	51.7
Magdalena Urbano	19.5	23.4
Meta Urbano	6.0	2.3
Nariño Urbano	25.5	8.8
Norte de Santander Urbano	35.9	45.5
Quindío Urbano	5.4	9.5
Risaralda Urbano	9.0	15.6
Santander Urbano	0.0	2.1
Sucre Urbano	52.5	36.5
Tolima Urbano	3.8	7.1
Valle del Cauca Urbano	1.7	4.1

Notas: Datos usados de la Gran Encuesta Integrada de Hogares (GEIH) 2017. Pregunta para la población económicamente activa (PEA) mayor de 25 años que dice que tiene algún plan para su jubilación. Línea de pobreza calculada con los ingresos del hogar per cápita, basados en la última actualización de 2015 del Banco Mundial. No se incluyen los hogares que reportaron cero ingreso per cápita.

Cuadro 15: Tasa de desempleo juvenil

	Pobres(<1.9)	Pobres(<3.8)
Rural		
Colombia Rural	23.0	18.5
Antioquia Rural	25.1	27.1
Boyacá Rural	32.3	15.2
Cauca Rural	7.3	17.6
Cundinamarca Rural	41.9	32.0
Chocó Rural	10.3	9.5
La Guajira Rural	19.3	7.2
Meta Rural	62.8	41.4
Nariño Rural	23.1	15.9
Norte de Santander Rural	1.7	7.0
Valle del Cauca Rural	23.4	10.0
Urbano		
Colombia Urbano	41.2	35.3
Antioquia Urbano	58.5	50.2
Atlántico Urbano	25.4	26.8
Bogotá Urbano	48.6	46.2
Bolívar Urbano	26.0	30.0
Boyacá Urbano	28.0	40.1
Caldas Urbano	57.1	50.4
Caquetá Urbano	31.4	37.9
Cauca Urbano	26.3	34.0
Cesar Urbano	42.9	33.3
Córdoba Urbano	56.8	48.3
Cundinamarca Urbano	74.1	43.8
Chocó Urbano	25.4	30.7
Huila Urbano	37.5	37.6
La Guajira Urbano	33.4	33.1
Magdalena Urbano	26.0	23.0
Meta Urbano	54.8	50.2
Nariño Urbano	33.3	33.3
Norte de Santander Urbano	39.1	35.6
Quindío Urbano	53.2	43.8
Risaralda Urbano	52.0	36.1
Santander Urbano	35.3	37.7
Sucre Urbano	45.7	38.2
Tolima Urbano	49.8	49.7
Valle del Cauca Urbano	47.3	41.4

Notas: Datos usados de la Gran Encuesta Integrada de Hogares (GEIH) 2017. Joven definido como persona entre 18 a 25 años. Línea de pobreza calculada con los ingresos del hogar per cápita, basados en la última actualización de 2015 del Banco Mundial. No se incluyen los hogares que reportaron cero ingreso per cápita.

Cuadro 16: Salud

	Pobres(<1.9)	Pobres(<3.8)	No pobres
Panel A			
Algún miembro del hogar no consumió ninguna de las tres comidas algún día	0.14 [0] (0.3)	0.10 [0] (0.3)	0.04 [0] (0.2)
¿Tiene una enfermedad crónica?	0.17 [0] (0.4)	0.15 [0] (0.4)	0.13 [0] (0.3)
En el último mes ¿Fue hospitalizado?	0.08 [0] (0.3)	0.09 [0] (0.3)	0.07 [0] (0.3)
¿Cuantos días pasaron entre desde que pedio la cita y la consulta?	2.64 [1] (6.2)	2.61 [1] (5.1)	2.75 [1] (5.3)
Al menos una vez al año ¿Consulta el médico por prevención?	0.67 [1] (0.5)	0.65 [1] (0.5)	0.68 [1] (0.5)
Al menos una vez al año ¿Consulta el odontólogo por prevención?	0.49 [0] (0.5)	0.48 [0] (0.5)	0.59 [1] (0.5)
Panel B			
Dado que tiene impedimentos físicos o mentales ¿Lo cuida un familiar que renunció?	0.11 [0] (0.3)	0.09 [0] (0.3)	0.04 [0] (0.2)
Dado que tiene impedimentos físicos o mentales ¿Lo cuida un familiar que no renunció?	0.23 [0] (0.4)	0.20 [0] (0.4)	0.13 [0] (0.3)
Dado que tiene impedimentos físicos o mentales ¿Lo cuida alguien sin salario?	0.05 [0] (0.2)	0.03 [0] (0.2)	0.02 [0] (0.1)
Dado que tiene impedimentos físicos o mentales ¿Lo cuida alguien con salario?	0.00 [0] (0.1)	0.00 [0] (0.1)	0.01 [0] (0.1)
Dado que tiene impedimentos físicos o mentales ¿Nadie lo cuida?	0.07 [0] (0.3)	0.05 [0] (0.2)	0.02 [0] (0.1)

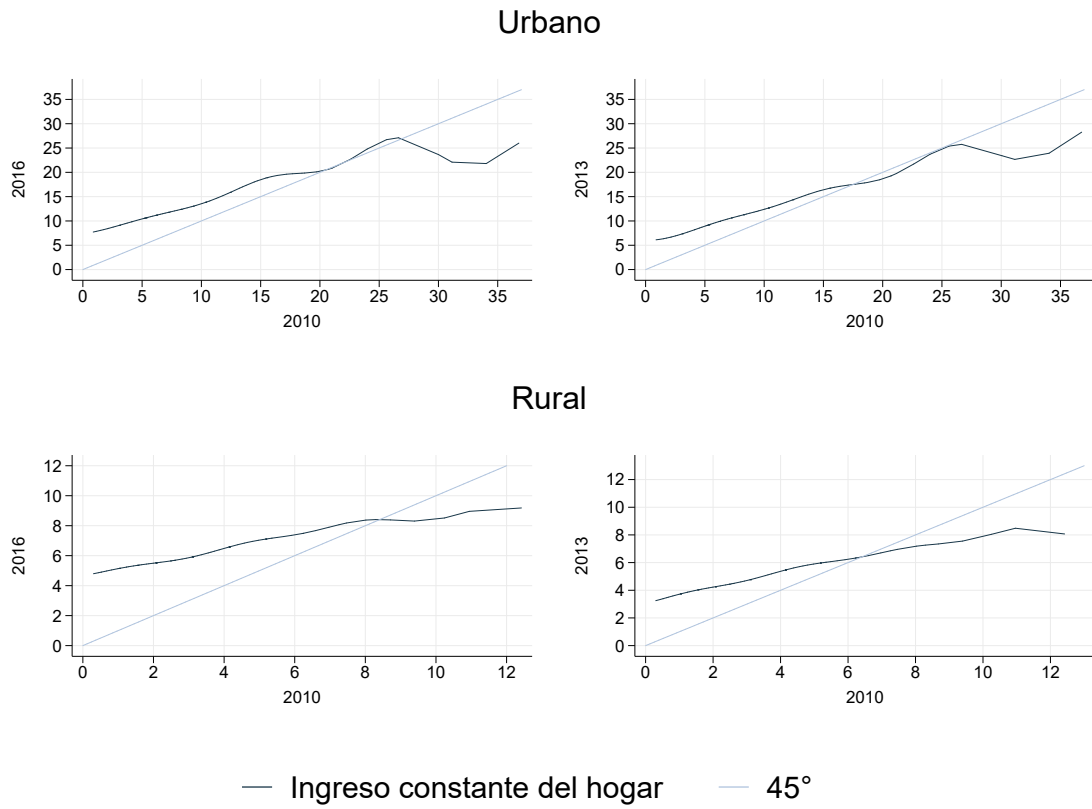
Notas: Datos usados de la Encuesta de Calidad de Vida (ECV) 2017. Línea de pobreza calculada con los ingresos del hogar per cápita, basados en la última actualización de 2015 del Banco Mundial. No se incluyen los hogares que reportaron cero ingreso per cápita. Las medias son el primer número, las medianas se encuentran entre paréntesis cuadrados y las desviaciones entre paréntesis..

Cuadro 17: Percepción del hogar

	Pobres(<1.9)	Pobres(<3.8)	No pobres
Panel A			
*¿Qué tan satisfecho(a) se siente con su vida actualmente?	7.8 [8] (2.1)	7.9 [8] (2.0)	8.4 [9] (1.6)
*¿Qué tan satisfecho(a) se siente con su ingreso actualmente?	6.0 [6] (2.8)	6.1 [6] (2.6)	7.1 [8] (2.3)
*¿Qué tan satisfecho(a) se siente con su salud actualmente?	7.4 [8] (2.5)	7.6 [8] (2.3)	8.2 [9] (1.9)
*¿Qué tan satisfecho(a) se siente con su nivel de seguridad actualmente?	7.4 [8] (2.4)	7.4 [8] (2.4)	7.5 [8] (2.3)
*¿Qué tan satisfecho(a) se siente con su trabajo actualmente?	6.1 [7] (3.1)	6.4 [7] (3.0)	7.5 [8] (2.5)
Panel B			
¿Usted se considera pobre?	0.5 [1] (0.5)	0.5 [1] (0.5)	0.3 [0] (0.4)
***Actualmente las condiciones de vida en su hogar son:	2.4 [2] (0.7)	2.5 [2] (0.6)	2.1 [2] (0.6)
****¿Cómo esta el nivel de vida actual con respecto a hace 5 años?	1.9 [2] (0.7)	1.8 [2] (0.7)	1.6 [1] (0.7)
Los ingresos del hogar no alcanzan para cubrir los gastos mínimos	0.7 [1] (0.5)	0.6 [1] (0.5)	0.3 [0] (0.5)

Notas: Datos usados de la Encuesta de Calidad de Vida (ECV) 2017. Línea de pobreza calculada con los ingresos del hogar per cápita, basados en la última actualización de 2015 del Banco Mundial. No se incluyen los hogares que reportaron cero ingreso per cápita. * 10 muy satisfecho 0 muy insatisfecho. ** 10 Mucho 0 Poco. *** 4 Muy buenas 1 Malas. **** 3 Peor 1 Mejor. Las medias son el primer número, las medianas se encuentran entre parentesis cuadrados []; y las desviaciones están entre paréntesis ().

Figura 1: Ingreso hoy vs mañana



Notes: Datos extraídos de la ELCA. Escala a 100.000 pesos constantes de 2011. Estimación no paramétrica.

A. Apéndice online

Cuadro A.2: Demografía (Línea de Pobreza 3.8 PPA 2011)

Departamento	Encuestas	Número promedio por hogar								
		Personas	Hombres				Mujeres			
			0-12	13-18	19-50	>50	0-12	13-18	19-50	>50
Rural										
Colombia	2.846.970	4,23	0,80	0,30	0,68	0,33	0,73	0,27	0,79	0,31
Antioquia	254.540	3,90	0,62	0,31	0,62	0,37	0,57	0,28	0,69	0,40
Atlántico	24.127	5,09	0,72	0,67	0,99	0,09	1,11	0,28	1,07	0,15
Bolívar	110.935	4,94	1,09	0,27	0,74	0,23	1,15	0,31	0,85	0,27
Boyacá	126.401	3,85	0,60	0,36	0,57	0,38	0,60	0,21	0,75	0,34
Caldas	97.877	4,46	0,92	0,30	0,62	0,38	0,70	0,28	0,86	0,37
Caquetá	36.075	5,19	1,47	0,28	0,68	0,21	1,10	0,33	0,93	0,18
Cauca	247.772	4,23	0,64	0,28	0,82	0,33	0,67	0,25	0,87	0,33
Cesar	111.045	4,59	0,93	0,31	0,75	0,31	0,98	0,27	0,75	0,23
Chocó	294.318	4,63	1,05	0,34	0,69	0,28	0,97	0,23	0,80	0,25
Cundinamarca	102.595	3,20	0,50	0,18	0,50	0,46	0,36	0,18	0,56	0,41
Córdoba	130.351	4,88	0,89	0,40	0,81	0,30	0,88	0,37	0,92	0,28
Huila	81.778	4,40	0,87	0,34	0,75	0,25	0,81	0,20	0,92	0,20
La Guajira	153.785	5,03	1,36	0,37	0,61	0,20	1,12	0,28	0,88	0,18
Magdalena	139.771	5,13	1,02	0,38	0,81	0,34	1,07	0,36	0,81	0,30
Meta	54.021	3,68	0,64	0,25	0,55	0,40	0,57	0,28	0,64	0,34
N. de Santander	149.893	4,65	1,02	0,25	0,88	0,25	0,74	0,31	0,93	0,23
Nariño	233.036	3,71	0,56	0,20	0,66	0,33	0,56	0,25	0,80	0,33
Quindío	18.323	3,71	0,38	0,21	0,63	0,43	0,69	0,12	0,81	0,37
Risaralda	56.070	4,38	0,81	0,27	0,72	0,37	0,79	0,28	0,86	0,28
Santander	80.985	4,05	0,77	0,41	0,69	0,34	0,52	0,20	0,74	0,31
Sucre	65.614	5,19	1,17	0,38	0,82	0,23	1,10	0,34	0,87	0,23
Tolima	121.378	3,82	0,72	0,27	0,64	0,38	0,54	0,25	0,67	0,33
Valle del Cauca	156.277	3,36	0,55	0,27	0,52	0,40	0,43	0,20	0,62	0,37
Urbano										
Colombia	5.653.211	3,86	0,56	0,28	0,66	0,31	0,52	0,25	0,85	0,41
Antioquia	474.422	3,51	0,55	0,23	0,51	0,31	0,50	0,20	0,77	0,41
Atlántico	373.884	4,76	0,62	0,33	0,93	0,38	0,62	0,30	1,02	0,50
Bogotá	711.754	3,16	0,40	0,18	0,58	0,31	0,36	0,17	0,70	0,43
Bolívar	484.699	4,61	0,67	0,31	0,85	0,37	0,62	0,31	0,97	0,49
Boyacá	132.118	3,89	0,57	0,33	0,69	0,25	0,50	0,34	0,82	0,34
Caldas	100.321	3,81	0,55	0,23	0,52	0,40	0,57	0,23	0,87	0,38
Caquetá	70.685	4,40	0,87	0,38	0,62	0,23	0,79	0,28	0,93	0,27
Cauca	190.925	3,72	0,40	0,23	0,66	0,37	0,49	0,20	0,93	0,41
Cesar	242.645	4,40	0,70	0,33	0,70	0,31	0,73	0,28	0,95	0,37
Chocó	159.571	4,28	0,83	0,37	0,66	0,25	0,62	0,34	0,87	0,31
Cundinamarca	125.460	3,09	0,41	0,10	0,43	0,34	0,47	0,18	0,64	0,46
Córdoba	229.698	4,92	0,81	0,44	0,80	0,28	0,80	0,34	1,03	0,37
Huila	138.666	4,07	0,51	0,28	0,81	0,31	0,61	0,31	0,87	0,34
La Guajira	166.716	5,07	1,00	0,43	0,75	0,23	0,99	0,36	1,03	0,25
Magdalena	333.273	4,57	0,73	0,34	0,86	0,33	0,58	0,31	0,97	0,43
Meta	101.446	3,51	0,52	0,23	0,55	0,28	0,44	0,28	0,76	0,40
N. de Santander	288.746	3,99	0,60	0,28	0,72	0,31	0,49	0,27	0,88	0,40
Nariño	199.817	3,57	0,47	0,28	0,62	0,27	0,47	0,20	0,87	0,34
Quindío	90.410	3,73	0,56	0,28	0,56	0,34	0,55	0,25	0,76	0,38
Risaralda	47.843	3,86	0,69	0,20	0,58	0,31	0,52	0,21	0,87	0,41
Santander	129.551	3,61	0,51	0,25	0,58	0,41	0,37	0,17	0,75	0,52
Sucre	101.709	4,88	0,87	0,43	0,75	0,28	0,76	0,40	1,00	0,33
Tolima	144.372	3,45	0,54	0,25	0,5	0,34	0,54	0,20	0,64	0,43
Valle del Cauca	614.479	3,47	0,47	0,27	0,56	0,28	0,41	0,20	0,80	0,44

Cuadro A.3: Tipo de gasto (Línea de Pobreza 3.8 PPA 2011)

	Alimentación	Alcohol Tabaco	Vestido	Salud	Transporte	Recreación Cultura	Educación	Restaurante	Hoteles	Vivienda Servicios	Articu- los Hogar	Infor. y Comun.	Servicios Diversos
Colombia	38,34	0,53	7,45	1,99	8,68	3,23	1,46	14,37	0,01	6,36	6,68	1,50	9,39
Arauca	37,20	0,20	4,39	5,32	3,01	2,89	0,86	15,47	0,00	11,02	7,71	3,08	8,83
Armenia	26,98	0,61	12,20	2,67	9,28	4,78	0,74	16,82	0,01	3,30	9,71	2,11	10,79
Barrancabermeja	41,81	0,21	5,16	1,45	9,57	2,85	1,04	16,57	0,00	6,05	6,02	0,67	8,62
Barranquilla	37,07	0,38	6,00	0,88	13,70	3,12	1,97	21,40	0,00	1,64	4,92	1,02	7,90
Bogotá	31,54	0,62	8,70	3,22	12,31	3,57	2,21	15,88	0,00	2,33	7,94	2,16	9,51
Bucaramanga	30,76	0,41	8,27	3,33	9,76	3,60	2,32	19,38	0,03	3,20	8,18	1,64	9,14
Buenaventura	38,80	0,96	10,73	1,99	7,98	4,05	0,66	15,98	0,01	2,02	6,30	1,00	9,50
Cali	30,09	0,84	8,47	3,45	7,78	4,87	1,55	19,28	0,00	2,06	8,74	1,96	10,92
Cartagena	38,71	0,77	7,42	1,34	12,52	3,40	1,66	16,91	0,00	1,76	5,79	1,32	8,39
Cucuta	37,70	0,48	8,01	2,45	9,19	4,39	1,20	14,46	0,01	3,41	6,44	2,50	9,76
Florencia	37,58	0,27	6,80	2,11	12,28	2,26	1,29	12,68	0,00	4,34	9,00	2,05	9,34
Ibagué	33,29	0,26	7,80	2,41	8,19	2,71	2,27	17,68	0,00	2,64	8,22	1,84	12,68
Inirida	40,35	0,29	3,88	0,81	2,59	0,37	0,02	10,20	0,00	28,37	6,62	0,56	5,94
Leticia	46,43	0,80	4,12	0,31	5,48	2,45	0,18	14,35	0,00	13,64	4,27	1,21	6,78
Manizales	29,26	0,94	8,12	2,49	12,25	4,57	1,07	12,47	0,00	4,86	10,25	2,54	11,17
Medellín	30,39	1,01	7,91	4,61	11,11	6,46	1,42	16,03	0,04	2,33	8,01	2,03	8,65
Mitú	56,16	0,35	3,71	0,51	1,79	1,14	0,10	10,74	0,00	17,47	2,92	0,56	4,56
Mocoa	37,41	0,21	9,66	1,75	3,40	2,44	1,31	13,79	0,07	14,28	5,45	1,01	9,22
Montería	46,58	0,87	8,49	1,44	8,55	3,03	0,94	15,20	0,00	1,48	5,65	0,53	7,26
Neiva	32,98	0,32	8,79	1,69	9,33	3,79	2,34	16,70	0,00	3,60	8,37	1,48	10,61
Pasto	32,76	0,06	12,27	1,74	9,15	4,71	4,15	11,81	0,00	5,80	6,52	0,74	10,29
Pereira	35,64	0,64	8,55	2,37	11,57	4,89	1,69	13,72	0,00	2,35	6,91	1,54	10,13
Popayán	39,55	0,19	7,43	2,23	9,89	3,22	3,10	13,54	0,00	3,26	4,72	2,30	10,57
PtoCarreño	36,13	0,26	4,17	1,01	2,81	2,42	0,20	14,75	0,00	20,30	7,42	2,26	8,28
Quibdó	37,33	1,01	8,88	1,51	12,14	1,76	1,56	8,75	0,00	10,03	5,66	1,43	9,95
Riohacha	42,55	0,99	10,26	1,55	8,52	3,34	0,90	10,94	0,00	3,29	6,58	1,43	9,66
RioNegro	39,20	0,96	5,82	1,92	10,49	1,04	0,52	6,80	0,00	16,39	7,84	1,70	7,31
SanAndrés	33,30	0,55	2,47	1,51	9,19	1,85	0,19	27,98	0,00	8,07	6,42	1,51	6,98
SJGuaviare	35,17	0,36	5,72	1,86	3,25	3,47	0,42	13,82	0,01	9,35	12,00	2,27	12,29
SantaMarta	41,84	0,62	6,08	0,83	10,88	3,42	1,75	16,00	0,00	2,44	5,01	1,46	9,68
Sincelejo	37,85	0,09	5,36	2,58	9,81	3,56	2,08	16,21	0,00	2,89	6,33	1,65	11,59
Soledad	41,24	0,19	7,85	1,31	13,10	2,87	1,50	17,91	0,00	1,60	4,99	0,67	6,75
Tumaco	47,11	0,83	10,94	2,15	6,01	3,84	0,35	9,58	0,01	4,55	5,48	1,39	7,75
Tunja	36,53	0,31	5,75	1,69	8,85	2,97	6,36	14,01	0,04	4,35	6,56	1,69	10,88
Valledupar	44,33	0,22	5,66	1,29	9,32	3,26	2,64	13,24	0,00	2,51	6,10	0,74	10,70
Villavicencio	27,59	0,72	10,89	4,64	7,80	4,09	2,58	19,46	0,02	2,00	7,49	2,79	9,92
Yopal	35,25	0,43	5,97	3,09	5,56	2,77	0,72	16,76	0,00	5,97	7,59	1,92	13,98
Yumbo	32,09	0,70	7,61	2,97	9,70	5,49	0,74	10,09	0,00	7,07	9,84	1,31	12,37

Cuadro A.4: Tenencia de Bienes (Línea de Pobreza 3.8 PPA 2011)

Departamento	Porcentaje de hogares con:								
	Lavadora de ropa	Nevera o congelador	Estufa eléctrica o de gas	Televisor a color	PC	Celular	Ventilador	Bicicleta	Moto
Rural									
Colombia	22	52	58	71	3	80	24	17	25
Antioquia	39	78	86	79	5	91	34	12	15
Atlántico	24	51	34	100	0	72	93	32	10
Bolívar	33	39	43	69	2	83	73	21	13
Boyacá	22	47	58	75	2	89	1	18	21
Caldas	27	74	78	86	2	90	13	18	15
Caquetá	7	50	81	65	0	75	2	3	23
Cauca	4	37	42	72	2	71	2	13	28
Cesar	32	49	53	62	0	84	63	21	29
Chocó	24	42	54	49	3	43	17	5	6
Cundinamarca	25	64	71	83	3	86	11	24	14
Córdoba	34	45	17	66	0	87	76	27	33
Huila	12	67	65	75	2	94	7	13	47
La Guajira	8	14	15	23	0	65	28	23	11
Magdalena	32	42	47	68	1	85	73	23	32
Meta	28	67	80	68	3	87	20	29	46
N. de Santander	18	59	40	87	1	79	18	4	47
Nariño	3	22	74	80	3	77	2	13	26
Quindío	65	72	80	81	13	97	5	18	19
Risaralda	33	89	92	92	3	96	0	21	25
Santander	20	72	53	81	0	91	19	11	29
Sucre	30	46	26	71	2	79	76	13	34
Tolima	12	72	56	76	3	87	20	25	31
Valle del Cauca	30	68	79	77	9	87	9	29	37
Urbano									
Colombia	53	80	94	92	24	92	44	25	18
Antioquia	55	88	95	93	28	93	32	23	12
Atlántico	61	85	93	95	27	92	98	22	14
Bogotá	67	76	97	96	39	93	0	25	7
Bolívar	68	85	91	93	23	92	94	13	14
Boyacá	47	77	96	93	14	97	2	22	15
Caldas	39	79	98	89	14	94	27	21	13
Caquetá	27	73	99	92	12	93	29	11	31
Cauca	31	72	92	94	20	92	2	22	25
Cesar	51	78	91	86	17	91	96	34	30
Chocó	67	81	93	89	16	87	55	16	17
Cundinamarca	53	79	97	94	26	90	14	28	8
Córdoba	50	71	81	88	6	94	95	45	30
Huila	39	86	96	91	14	93	30	25	46
La Guajira	34	57	80	85	8	89	90	33	10
Magdalena	55	80	94	91	22	92	97	28	23
Meta	50	84	94	87	22	94	53	36	30
N. de Santander	44	83	95	92	17	92	66	22	25
Nariño	22	51	93	92	13	92	6	20	19
Quindío	47	77	96	88	16	93	7	29	18
Risaralda	51	93	98	95	17	95	4	23	19
Santander	54	88	96	95	23	93	49	19	18
Sucre	49	68	86	87	6	91	95	22	31
Tolima	40	80	94	88	15	91	35	29	24
Valle del Cauca	54	86	96	93	30	91	34	33	20

Cuadro A.5: Infraestructura (Línea de Pobreza 3.8 PPA 2011)

Departamento	Estrato	Energía eléctrica	Porcentaje de hogares con:						
			Gas red pública	Alcantarillado	Acueducto	Acueducto 24 horas	Internet	Piso temporal*	Pared temporal**
Rural									
Colombia	1,28	90	7	10	49	30	3	77	2
Antioquia	1,40	97	4	12	42	35	7	81	0
Atlántico	1	100	14	0	43	17	3	100	0
Bolívar	1,03	86	21	3	51	5	2	77	2
Boyacá	1,76	98	3	4	60	38	2	73	1
Caldas	1,59	99	7	15	37	33	1	57	1
Caquetá	1	89	0	11	9	6	1	77	0
Cauca	1,01	94	4	8	65	38	1	89	1
Cesar	1,02	81	8	16	51	23	0	97	2
Chocó	1,00	76	0	4	26	17	1	39	6
Cundinamarca	1,74	97	3	8	50	24	4	78	1
Córdoba	1	94	2	0	40	3	0	98	10
Huila	1,27	98	22	12	58	46	1	90	0
La Guajira	1,12	39	7	5	10	2	0	100	2
Magdalena	1,01	83	18	7	46	10	0	94	1
Meta	1,49	85	3	16	27	12	5	86	1
N. de Santander	1,45	99	3	6	21	8	0	84	0
Nariño	1,03	98	0	7	78	64	1	74	0
Quindío	1,73	96	55	39	79	79	10	46	0
Risaralda	1,34	97	13	24	67	64	3	59	8
Santander	1,37	100	2	6	43	25	0	83	0
Sucre	1	88	10	5	69	0	1	99	3
Tolima	1,44	97	18	14	54	25	1	89	2
Valle del Cauca	1,5	96	13	26	72	65	10	60	6
Urbano									
Colombia	1,87	100	69	85	95	68	28	42	2
Antioquia	2,10	100	58	93	98	86	36	43	0
Atlántico	1,75	100	87	89	97	92	34	41	0
Bogotá	2,5	100	88	99	100	100	44	17	7
Bolívar	1,66	99	80	66	94	71	27	44	0
Boyacá	2,02	100	66	99	100	67	19	29	0
Caldas	1,92	100	63	90	95	94	19	38	2
Caquetá	1,27	98	35	91	99	46	7	82	0
Cauca	1,75	100	50	87	96	82	24	43	0
Cesar	1,5	100	78	90	98	47	21	69	0
Chocó	1,08	98	4	29	43	22	16	45	3
Cundinamarca	2,19	99	75	93	100	71	28	29	0
Córdoba	1,09	100	61	47	96	36	7	91	3
Huila	1,46	100	85	97	100	83	16	71	2
La Guajira	1,41	100	56	64	72	5	7	82	0
Magdalena	1,76	100	79	62	86	23	25	57	0
Meta	1,90	99	70	97	93	37	31	43	0
N. de Santander	1,75	100	56	97	99	12	20	37	0
Nariño	1,39	99	3	86	97	71	12	44	0
Quindío	1,80	98	62	94	98	95	24	40	10
Risaralda	2,00	99	63	96	99	99	23	24	3
Santander	2,07	100	86	95	100	95	30	39	0
Sucre	1,14	99	66	59	98	4	11	85	1
Tolima	1,66	99	82	97	99	44	22	62	1
Valle del Cauca	2,03	100	75	89	96	78	38	29	1

Cuadro A.6: Fuentes de ingresos (Línea de Pobreza 3.8 PPA 2011)

Departamento	Porcentaje de hogares donde al menos una persona:						Porcentaje de hogares que reciben ingresos de múltiples sectores
	Tiene negocio o finca en:		Es trabajador cuenta propia en:		Es empleado* en:		
	Agricu.	Otro	Agricu.	Otro	Agricu.	Otro	
Rural							
Colombia	28	4	49	22	17	9	13
Antioquia	31	10	35	17	23	11	12
Atlántico	0	0	3	10	70	13	6
Bolívar	15	2	40	34	27	5	16
Boyacá	35	9	45	18	11	14	14
Caldas	21	2	18	7	44	14	8
Caquetá	13	3	28	16	46	10	10
Cauca	47	5	77	16	2	10	12
Cesar	8	3	45	26	23	5	8
Chocó	32	3	59	23	5	9	11
Cundinamarca	39	3	44	20	17	16	15
Córdoba	7	0	54	22	21	12	8
Huila	31	1	75	8	3	5	8
La Guajira	4	1	37	65	13	5	33
Magdalena	6	2	45	34	21	5	21
Meta	33	10	41	21	20	4	9
N. de Santander	52	1	78	10	5	2	4
Nariño	30	5	72	15	2	8	11
Quindío	20	5	17	33	35	6	10
Risaralda	8	3	8	17	53	16	13
Santander	51	4	60	17	15	6	11
Sucre	2	1	41	28	25	5	16
Tolima	38	8	35	14	39	8	9
Valle del Cauca	25	4	28	29	22	14	20
Urbano							
Colombia	2	11	7	54	2	28	23
Antioquia	2	20	5	41	1	32	15
Atlántico	0	8	2	69	1	40	40
Bogotá	0	11	0	42	0	34	17
Bolívar	3	5	12	60	1	30	32
Boyacá	7	21	14	47	5	30	21
Caldas	0	6	1	43	11	24	7
Caquetá	5	16	12	58	2	20	12
Cauca	8	15	19	50	2	27	24
Cesar	1	10	7	66	1	22	27
Chocó	7	8	15	43	2	30	18
Cundinamarca	3	16	3	49	1	27	16
Córdoba	3	4	18	64	3	31	28
Huila	6	15	23	60	2	18	27
La Guajira	0	4	7	81	0	14	32
Magdalena	1	6	10	69	1	26	37
Meta	1	12	7	45	3	24	14
N. de Santander	2	9	8	66	1	17	23
Nariño	8	17	23	55	1	22	23
Quindío	0	8	3	63	9	9	15
Risaralda	1	10	1	54	13	22	12
Santander	3	10	7	59	4	18	21
Sucre	1	4	14	75	2	16	34
Tolima	8	25	7	49	6	23	15
Valle del Cauca	1	9	2	47	2	30	20

Cuadro A.8: Mercado de Crédito 1 (Línea de Pobreza 3.8 PPA 2011)

Región	Porcentaje de hogares con:			¿Con quién tiene crédito? (% de hogares)					
	Dinero en banco, corporacion o efectivo	Credito	Tarjeta de crédito	Bancos en Colombia	Almacen o hipermercado	Familia /Amigo	Prestamista	Tienda	Fondo empleados o cooperativa
Rural									
Atlántica Media	5	63	4	36	7	9	11	29	1
Centro Oriente	2	39	4	84	2	5	2	1	4
Cundiboyacense	10	47	4	84	2	8	1	1	4
Eje cafetero	6	45	5	71	5	7	3	8	3
Urbano									
Atlántica	7	55	5	16	6	8	39	17	0
Bogotá	9	33	35	47	5	31	5	0	0
Central	11	44	4	4	11	39	23	14	3
Oriental	7	58	3	71	4	12	9	1	1
Pacífica	5	22	5	56	9	4	3	4	11

Cuadro A.9: Mercado de Crédito 2 (Línea de Pobreza 3.8 PPA 2011)

Región	¿Cuál es el destino del crédito? (%)								¿Por qué no tiene un crédito en el sistema financiero? (% de hogares)				
	Educación	Maquinaria y equipo	Pagar otras deudas	Mejorar la casa	Abrir o invertir en un negocio	Gastos en Salud	Muebles y electrodomésticos	Comprar comida o ropa	No le interesa	Temor de no poder pagar	Demasiados requisitos	Tasas de interés muy altas	Sin bienes para dar garantía
Rural													
Atlántica Media	4	9	10	5	5	5	10	44	27	40	8	3	5
Centro Oriente	2	63	7	8	7	2	2	4	18	35	8	6	6
Cundiboyacense	3	41	12	20	2	3	2	4	26	23	5	5	7
Eje cafetero	1	46	6	5	15	1	2	13	29	15	10	10	7
Urbano													
Atlántica	2	0	19	15	14	1	11	32	27	26	13	4	7
Bogotá	40	0	42	0	5	0	9	0	63	5	11	6	0
Central	7	4	24	4	7	0	14	37	23	15	15	3	6
Oriental	2	1	15	60	9	0	3	9	11	27	4	7	1
Pacífica	3	0	16	4	20	2	13	17	20	16	24	5	12

Cuadro A.10: Educación (Línea de Pobreza 3.8 PPA 2011)

Departamento	Porcentaje de niños en el colegio				Porcentaje de adultos que saben leer		Años promedio de escolaridad en adultos	
	7-12		13-18		Mujeres	Hombres	Mujeres	Hombres
	Mujeres	Hombres	Mujeres	Hombres				
Rural								
Colombia	96	96	72	75	81	81	5,1	4,7
Antioquia	92	96	73	69	86	83	5,1	4,8
Atlántico	100	93	89	74	80	85	4,1	5,5
Bolívar	100	98	79	85	85	74	6,2	5,2
Boyacá	98	99	84	86	90	92	6	5
Caldas	99	85	78	67	86	85	5,2	4,3
Caquetá	94	93	82	68	92	81	5,2	4,3
Cauca	98	99	70	75	83	88	5,2	4,7
Cesar	97	94	60	69	79	70	5,2	4,6
Chocó	98	96	66	79	60	71	4	4,5
Cundinamarca	94	100	63	65	89	86	5,7	5
Córdoba	96	100	79	72	80	77	5,7	4,8
Huila	99	97	73	70	89	90	6	4,8
La Guajira	93	94	76	73	58	64	3,6	3,8
Magdalena	93	96	70	80	81	75	5,1	4,4
Meta	100	96	74	68	90	90	5,9	4,9
N. de Santander	92	95	50	59	81	80	4,6	4
Nariño	94	97	75	80	83	83	4,7	4,3
Quindío	100	100	100	84	82	85	6,9	5,4
Risaralda	100	100	63	76	87	89	5,2	5,5
Santander	100	99	73	74	90	87	5,5	4,7
Sucre	99	90	65	88	76	75	5,1	4,9
Tolima	93	95	73	87	86	84	5	4,5
Valle del Cauca	97	97	82	75	84	83	5,8	4,9
Urbano								
Colombia	97	96	80	79	93	92	8,1	8
Antioquia	96	96	79	76	91	90	7,7	7,9
Atlántico	96	95	75	78	95	94	9,1	9,1
Bogotá	97	96	81	80	97	98	9,5	9,7
Bolívar	96	95	81	79	95	92	8,9	8,7
Boyacá	100	98	83	88	94	95	7,8	7,1
Caldas	100	97	89	90	94	83	6,7	5,8
Caquetá	99	98	74	80	89	88	6,6	6,2
Cauca	99	99	75	86	96	95	8,6	8,3
Cesar	98	95	77	76	90	85	8	7,7
Chocó	99	96	87	86	86	89	8,1	8,2
Cundinamarca	100	100	67	84	94	91	8	7,1
Córdoba	98	99	87	79	86	87	7,1	6,9
Huila	98	99	71	86	90	89	7,1	6,8
La Guajira	95	91	76	82	87	86	7,6	7,2
Magdalena	97	99	79	82	91	91	8,5	8,2
Meta	98	95	70	75	91	92	7,4	7,2
N. de Santander	98	94	82	76	90	92	7,3	7,1
Nariño	98	100	82	67	90	93	7,2	7,2
Quindío	92	94	82	77	90	90	7	6,9
Risaralda	100	97	77	79	94	90	7,2	6,5
Santander	99	99	83	77	93	88	7,3	6,9
Sucre	99	97	83	82	87	87	7,1	6,6
Tolima	99	99	82	84	94	84	7	6,3
Valle del Cauca	95	95	80	78	94	94	8	8,3

Cuadro A.12: Migración (Línea de Pobreza 3.8 PPA 2011)

Región	¿Migró entre 2010 y 2016? (% de personas)	¿Motivo de la migración? (% de personas)							
		Trabajo	Estudio	Salud	Conflicto	Traslado	Regreso	Desastre natural	Otra
Rural									
Atlántica Media	3,9	35,7	10,5	5,3	1,5	31,2	6,6	0	9,1
Centro Oriente	2,2	21,2	15,9	8,1	5,8	38,4	3	0,7	7
Cundiboyacense	2,7	38,2	3,8	1,5	0	42,2	3,1	0	11,2
Eje cafetero	17,3	27,4	3,2	2,3	4,6	54,3	0,4	0	7,7
Urbano									
Atlántica	3,2	34,7	6,5	2,2	10,9	33,5	5,3	0	6,9
Bogotá	2,3	29,3	0	0	0	54,1	0	0	16,6
Central	3,6	61,1	0	2	0	24,9	0	0	12
Pacífica	0,9	9,8	0	0	0	51,1	26,2	0	12,9
Oriental	4,2	57,7	5	0,6	0	30,6	4	2	0