

**LAS DINÁMICAS POBLACIONES Y LA CONFIGURACIÓN DEL TERRITORIO,
A PARTIR DE LA OCUPACIÓN ISRAELÍ EN LA FRANJA DE GAZA ENTRE
LOS AÑOS 1968 Y 2014.**

SERGIO ANDRÉS ARANGUREN ZALDÚA

**UNIVERSIDAD COLEGIO MAYOR DE NUESTRA SEÑORA DEL
ROSARIO
FACULTAD DE CIENCIA POLÍTICA Y GOBIERNO
Y RELACIONES INTERNACIONALES
BOGOTÁ D.C., 2013**

“Las dinámicas poblaciones y la configuración del territorio, a partir de la ocupación israelí
en la Franja de Gaza entre los años 1968 y 2014”

Trabajo de Grado

Presentado como requisito para optar al título de
Profesional en Gestión y Desarrollo Urbanos
En la Facultad de Ciencia Política y Gobierno
y Relaciones Internacionales

Universidad Colegio Mayor de Nuestra Señora del Rosario

Presentado por:

Sergio Andrés Aranguren Zaldúa

Dirigido por:

Margarita Cadavid

Semestre II, 2016

Las dinámicas poblacionales y la configuración del territorio, a partir de la ocupación israelí en la Franja de Gaza entre los años 1968 y 2014.

Resumen:

Las dinámicas poblacionales en la Franja de Gaza entre 1968 y 2014, se han visto condicionadas por el conflicto palestino-israelí y sus efectos, como por ejemplo la Guerra de los Seis Días y el abandono de la Franja en el 2005 por parte de la población israelí. De esta manera, la población tuvo que adoptar dinámicas particulares para relacionarse con el territorio. Asimismo, la planificación y el ordenamiento territorial en Gaza se enfrentan a grandes desafíos y oportunidades, bajo la responsabilidad gubernamental por articular agendas públicas, privadas e internacionales, fortalecer sus instituciones, y mejorar la calidad de vida de la población. Este artículo busca revisar las dinámicas poblacionales en la Franja de Gaza y la configuración y ordenamiento de este territorio, partiendo de análisis cuantitativos que permitan establecer relaciones cualitativas y estudiar diversas maneras de entender esta Franja.

Palabras Clave: *Población, territorio, planificación, ordenamiento, Franja de Gaza.*

Abstract:

The population dynamics in the Gaza Strip between 1968 and 2014 have been conditioned by the Palestine-Israeli conflict and its consequences, such as the Six Day War and the departure of the Strip in 2005 by the Israeli population. On this way, the population had to adopt particular dynamics to interact with the territory. Furthermore, the territorial planning and management in Gaza are facing great challenges and opportunities, under the governmental responsibility to articulate specific urban agendas: publics, privates and internationals, strengthen its institutions and increase the quality of life of the Palestinian population. This article seeks to revise the population dynamics in the Gaza Strip and the configuration and management of this territory, on the basis of quantities analysis which allows establishing qualitative relations and analyze different ways to understand this Strip.

Key Words: *Population, territory, planning, management, Gaza Strip.*

Introducción.

El conflicto entre Palestina e Israel surge a partir del 15 de mayo de 1948, cuando el segundo de estos se declara como un Estado independiente, esta situación ha suscitado múltiples análisis y debates, principalmente debido a la disparidad y marcadas diferencias que ha conllevado, tanto a nivel gubernamental, como territorial y social. El actuar y las decisiones individuales, y en algunos casos egoístas y perversas, tomadas por cada una de las partes involucradas, son claves para entender el desarrollo de este conflicto. Asimismo, factores sociales, políticos y económicos, ejercen presión directa sobre las poblaciones y los gobiernos, facilitando en ocasiones o dificultando en otras, las negociaciones para llegar a acuerdos y soluciones.

Esta confrontación ha generado el desplazamiento y la salida forzada de población palestina de los territorios que progresivamente ha venido ocupando Israel, llegando el número de refugiados a alrededor de 5 millones, según los registros de la Agencia de las Naciones Unidas de Refugiados para Palestina (UNRWA por sus siglas en inglés); lo que ha hecho que los palestinos pueblen nuevos territorios y generen una nueva configuración alrededor de estos, principalmente en Israel y en países vecinos como Egipto, Siria, Líbano y Jordania.

La victoria de Israel en la Guerra de los Seis Días en el año 1967, entre otras cosas, generó la ocupación israelí de los territorios palestinos de Cisjordania, incluyendo Jerusalén del Este, la Franja de Gaza, los Altos del Golán y la Península del Sinaí, lo que se materializó a través de una política de ocupación y colonización sustentada principalmente en argumentos históricos, conllevando a un incremento considerable de la población judía en territorios como la Franja de Gaza, así como un aumento de la población palestina, en este caso, con el paso de los años en un territorio que poco a poco iba disminuyendo para los palestinos.

Sin embargo, el año 2005 marca un hito importante, pues en este año el parlamento israelí aprobó la retirada unilateral de todos los israelíes en la Franja de Gaza, lo que trajo consigo una nueva configuración, organización, planeación y ordenamiento del territorio y de la población en la franja.

En este sentido, se hace pertinente preguntarse ¿Cuáles han sido las principales dinámicas poblacionales y la configuración del territorio entre los años 1968 y 2014 en la Franja de Gaza? Lo anterior permitirá entender como fenómenos asociados a problemáticas de conflicto, ejercen presiones sobre las poblaciones y su relación con el territorio. Este estudio permite analizar un caso de otra región del mundo, con el fin de ampliar los conocimientos en el marco de la gestión y desarrollo urbano. Asimismo, los análisis poblacionales y territoriales, serán claves para examinar a partir de la visión gubernamental `palestina sobre la planificación territorial, de qué manera se están atendiendo las distintas necesidades de la sociedad y del territorio.

A través del objetivo planteado, se pretende en primera medida realizar una descripción de cómo el conflicto entre Israel y Palestina ha ejercido presiones sobre la población asentada en el territorio de la Franja de Gaza, las cuales a su vez han determinado la configuración territorial en este lugar. Igualmente, el objetivo tiene un alcance analítico, puesto que pretende evaluar la manera como la población y los gobiernos han tenido que tomar determinadas decisiones sobre el territorio bajo un escenario de conflicto. Finalmente, por medio de este objetivo se explicará, la relación que existe entre las poblaciones (algunas con características sociales, culturales, económicas y religiosas que varían en este caso) y el territorio, y cómo estas deben intentar armonizar sus relaciones con el fin de mejorar su calidad de vida y su relación con el entorno.

Con base en lo anterior, por población se entenderá a todos los residentes independientemente de su estado legal o de ciudadanía, con excepción de los refugiados no asentados permanentemente en el país de asilo (Banco Mundial 2016, párr. 1). Asimismo, por territorio se entiende “espacio y tiempo rector de sentidos, imaginarios y representaciones con el medio ambiente, con la productividad social, política, económica y cultural. Espacio por las geografías y orografías, por las demarcaciones físicas y mentales entre límites urbanos y rurales, y por las condiciones y prácticas individuales y sociales que determinan y expanden la equidad y el desarrollo del ser humano” (Montañez y Delgado 1998, pág. 123).

A partir de estas definiciones en primer lugar se revisarán las dinámicas poblacionales tanto israelíes como palestinas, con el fin de, a través de datos cuantitativos, evidenciar los cambios poblacionales que se dieron entre los años 1968 y 2014. En segundo

lugar se estudiará cómo la ocupación israelí, ha influenciado las dinámicas de la población asentada en este territorio, así como la configuración del territorio. Finalmente, con base en los análisis anteriores, se intentará establecer la relación entre las dinámicas poblacionales y la configuración del territorio y sus efectos sobre la planificación territorial en la Franja de Gaza.

El periodo de tiempo, obedece a que a partir de 1968, las dinámicas poblacionales cambiaron considerablemente en la Franja, pues fue el año a partir del cual la migración y llegada de población judía se incrementaron considerablemente. Asimismo, el año 2014, se elige teniendo en cuenta que es cuando se da una integración para la formación de un gobierno de unidad nacional, tras la llegada de Hamas al poder en el año 2002, y se empiezan a ejecutar programas, planes y políticas, bajo un objetivo común a nivel gubernamental.

A nivel teórico, el enfoque a partir del cual se realizará este análisis, será el de la Planificación sin Planes, desarrollada por la CEPAL, a partir de la cual se:

“Asumen muchas veces los pasos y la dinámica propia de un proceso de planificación, pero su resultado se manifiesta en diferentes instrumentos que no son un plan o estrategia específica. Su producto final no se presenta de forma estructurada en un documento, con una línea de conducción y claramente diferenciable de otras, por lo que se puede considerar una forma de planificación implícita y no explícita (Escudero 2014, pág. 63)”.

Dentro de este enfoque, se acudirá a la perspectiva de la planificación basada en proyectos, el cual se centra en la “maximización de rentabilidades sociales, individuales y locales de cada intervención” (Escudero 2014, pág. 64), es decir pequeños proyectos que en su conjunto, aportan al beneficio social. Asimismo, se acudirá a la perspectiva de la planificación fundamentada en las políticas públicas, a partir de la cual, “el producto final de esta modalidad no se presenta de manera estructurada en un plan o estrategia, sino que está contenido en diferentes fuentes y formas, mediante normas, discursos, reglamentos o incluso orientaciones no formales” (Escudero 2014, pág. 64).

Con base en este análisis, se espera evidenciar a partir de un caso de estudio geográficamente lejano a Colombia, cuáles han sido las perspectivas de planificación territorial, principalmente en un escenario de conflicto, en donde el enfoque debe estar dirigido hacia la población. Asimismo, teniendo en cuenta el contexto de conflicto que vive Colombia, evidenciar un caso de estudio que podría aportar a las dinámicas sociales y territoriales en algunas zonas del país.

Las dinámicas poblacionales en la Franja de Gaza (1968-2014): la configuración de un nuevo territorio.

Como fue enunciado, las dinámicas poblacionales en la Franja de Gaza tuvieron cambios considerables a partir del año 1948. La paulatina llegada de nuevos colonos judíos al Estado de Israel, fue incrementando a medida que el territorio israelí crecía y el de Palestina disminuía, esto generó nuevas dinámicas tanto para la población judía, como para la palestina que estaba asentada en este territorio.

A continuación, se revisarán a partir de datos oficiales sobre la población judía y palestina en la Franja de Gaza, cómo variables demográficas tales como crecimiento poblacional, densidad poblacional, natalidad, mortalidad y migración; permiten entender cuáles han sido las dinámicas poblacionales en este territorio a partir del año 1968. Con base en esto, se empezarán a evidenciar algunos de los efectos que dichas dinámicas han tenido sobre la configuración del territorio, y cómo la población palestina se ha reacomodado bajo estas nuevas condiciones.

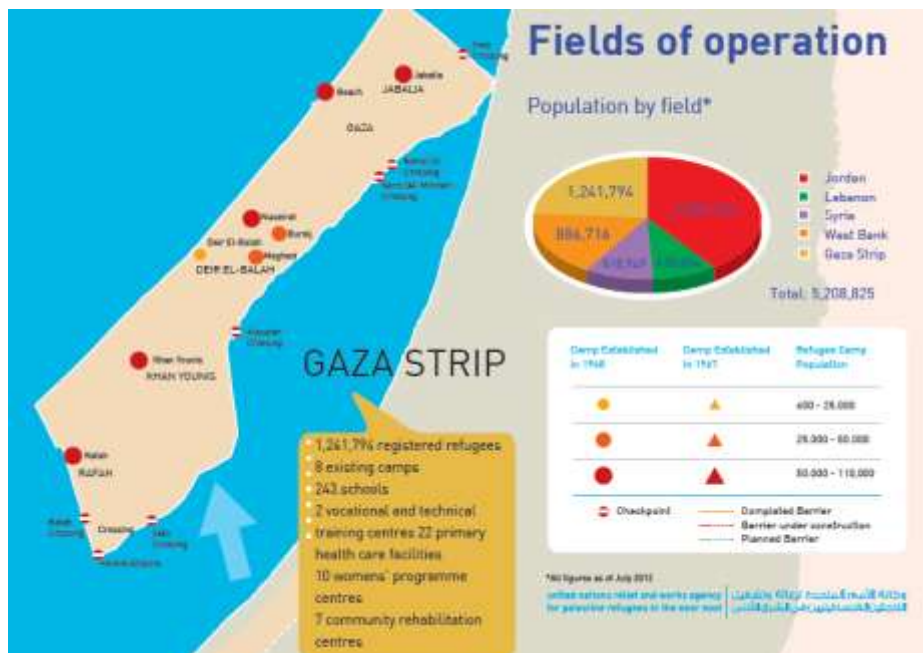
El estudio de las dinámicas poblacionales, en el caso del conflicto palestino-israelí y sus efectos en la Franja de Gaza, tiene antecedentes fundamentalmente culturales, por lo que “disciplinas como la geografía cultural, no solo estudian los aspectos culturales del espacio sino también el espacio visto a través de los cristales de las diferentes culturas” (Fernández 2004, citado por Cadena 2007, pág. 149). En este sentido, “Gaza ha sido el centro geoestratégico de un conflicto con raíces culturales que tomó importancia política mundial y que ha involucrado a líderes de derecha e izquierda y a las principales potencias económicas y militares. La Franja de Gaza es una de las regiones más densamente pobladas del Planeta. Muchos de los palestinos que viven en Gaza, son refugiados alojados en campamentos de las Naciones Unidas” (Cadena 2007, pág. 160).

En los dos mapas siguientes, es posible apreciar en primer lugar la ubicación de la Franja de Gaza, así como de los 8 campos de refugiados allí ubicados, hechos que serán fundamentales en la configuración y planeación del territorio gazí.



Ubicación de los 8 campos de refugiados en la Franja de Gaza.

Fuente: (Eshtawi et. al. 2015, pág. 10568).



Ubicación de los campos de refugiados en la Franja de Gaza.

Fuente: UNRWA, Fields of operation. En UNRWA. (21/10/2016). Documento en línea. Formato PDF. Disponible en: <http://www.unrwa.org/userfiles/20121119101833.pdf>

Como resultado de las guerras y disputas desarrolladas hasta el año 1968, se crearon 3 grupos de palestinos según su condición política:

- a) los refugiados palestinos¹ que residen en los territorios ocupados del Estado de Palestina, es decir, Gaza y Cisjordania, y en los países árabes vecinos, principalmente Jordania, Siria y Líbano;
- b) los palestinos israelíes, que son ciudadanos de Israel; y
- c) los palestinos de Gaza y Cisjordania que viven bajo ocupación militar. (Musalem y Porras 2014, pág. 177).

Para el año 1970, la población palestina asentada en la Franja de Gaza era de alrededor de 368.000 personas, mientras que la población israelí era de aproximadamente 700 judíos (Musalem y Porras 2014, pág. 184). Sin embargo, hubo años durante los cuales la población palestina disminuyó principalmente debido al conflicto y las expulsiones que sufrieron a otros países. A nivel comparativo, para el año 2014, en la Franja de Gaza había alrededor de 1.816.379 palestinos (IndexMundi 2015, Tabla), mientras que la población israelí pasó a 0, teniendo en cuenta la decisión tomada en el año 2005 por el gobierno israelí de desalojar la Franja de Gaza (Musalem y Porras 2014, pág. 184).

Con base en lo anterior, para analizar la situación demográfica fueron tenidas en cuenta las siguientes variables: crecimiento poblacional, densidad poblacional, natalidad, mortalidad y migración.

El crecimiento poblacional hace referencia al crecimiento de un país en un periodo determinado. Este refleja el número de nacimientos y muertes ocurridos, así como el número de inmigrantes y emigrantes (World Bank 2002, párr. 5).

La densidad de población nos indica la población a mitad de año dividida por la superficie territorial en kilómetros cuadrados (World Bank 2016, párr. 1). Para realizar su cálculo se divide el número de habitantes de un territorio entre la superficie de ese territorio, y se expresa en habitantes por kilómetro cuadrado.

¹ Según la UNRWA, son considerados como refugiados palestinos “aquellas personas residentes en Palestina entre junio de 1946 y mayo de 1948, que perdieron sus hogares y sus medios de vida como resultado de la guerra Árabe Israelí de 1948, así como sus descendientes y consiguientes generaciones” (Agencia de las Naciones Unidas para los Refugiados de Palestina en Próximo Oriente UNRWA 2009, párr. 1)

La Tasa de Natalidad hace referencia al número de nacidos vivos en un año (por cada 1.000 personas) (Banco Mundial 2014, párr. 1). La Tasa de Mortalidad hace referencia al número medio anual de muertes durante un año por cada 1000 habitantes (IndexMundi 2015, párr. 2). Finalmente, la Tasa de Migración hace referencia a la diferencia entre el número de personas que entran y salen de un país durante el año por cada 1000 habitantes (basada en la población medida a mitad del año) (IndexMundi 2015, párr. 1).

Con relación al crecimiento poblacional, en el caso de los judíos para el año 1972, de acuerdo con los censos realizados por el Buro Central de Estadística de Israel, su población era de 700 habitantes en la Franja de Gaza, para el año 1983 ascendió a 900, para 1993 era de 4.800, para el año 2004 de 7.826 habitantes (Musalem y Porras 2014, pág. 184).

Asimismo, en el caso de los palestinos en la Franja de Gaza, para el año 1970 su población era de 368.000 habitantes, para el año 1980 ascendió a 497.000, para 1990 642.814, para 1995 era de 875.231 palestinos (ProCon 2010, Sección VI.B.), y para el año 2014 llegó a 1.760.037 habitantes (Palestinian Central Bureau of Statistics 2016).

Lo anterior, muestra como en 32 años la población israelí en la Franja de Gaza creció en una alrededor de 7.000 colonos, mientras que en el caso palestino creció en más de 1.300.000 habitantes². Esto refleja que el crecimiento población es un aspecto clave a tener en cuenta, pues por un lado la población israelí creció al tiempo que el territorio donde se distribuyó fue igualmente incrementando, mientras que para los palestinos, su población incrementó principalmente por causa de la llegada de refugiados, mientras que su territorio fue disminuyendo con el paso de los años.

Con base en lo anterior, con respecto a la densidad poblacional, en los casos palestino y judío, que habitan en la Franja de Gaza se evidencia lo siguiente:

Densidad Poblacional (hab/km²)			
Año	Judíos	Año	Palestinos
1972	1,94	1970	1022,2
1983	2,5	1980	1380,5
1993	13,3	1990	1785,5

² Cálculos realizados por el autor del presente trabajo, con base en los datos analizados sobre población en la Franja de Gaza. Los datos fueron calculados comparando la población judía y palestina para 1970 y 2014.

2004	21,73	1995	2431,1
		2014	4888,9

Densidad poblacional en la Franja de Gaza.

Fuente. Elaborada por el autor del presente trabajo.

Datos tomados de (Musalem y Porras 2014, pág. 184), (ProCon 2010, Sección VI.B.), (Palestinian Central Bureau of Statistics 2016).

Tasa de Natalidad, Mortalidad y Migración en la Franja de Gaza			
Año	Tasa de Natalidad	Tasa de Mortalidad	Tasa de Migración
1968			-90,53
1970	43.24	17.84	-8,92
1980	46.88	9.86	-11,17
1987	47.60	5.88	-5,83
2000	43.14	4.31	0,83
2014	36.8	3.5	0

Tasas de Natalidad, Mortalidad y Migración en la Franja de Gaza.

Fuente. Elaborada por el autor del presente trabajo.

Datos tomados de (United Nations 1994, Table 2.2), (IndexMundi 2015, Tasa de Natalidad, Tasa de Mortalidad, Tasa de Migración), (State of Palestine, National Statistical Monitoring System 2014, Crude Birth Rate, Crude Death Rate).

La migración para entre 1968 y 1990 mostraba que la población palestina era desplazada de su territorio, pero al tiempo llegaban nuevos colonos judíos, así como población refugiada. En este sentido, si bien se daban migraciones considerables, la expulsión de población de la Franja de Gaza fue sumamente alta, razón por la cual la dinámicas se vieron enfrentadas al poblamiento de personas con nuevas características sociales y culturales.

Complementario a esto, es importante tener en cuenta que entre 1967 y 2011, el número de desplazados llegaba a 7.400.000 personas (Musalem y Porras 2014, pág. 177), en donde una gran proporción de ellos se asentó en territorio gazí, en la mayoría de los casos, bajo condiciones de refugiados palestinos. En este sentido, para el año 2014, el número de refugiados palestinos llegó a 1.258.559 (UNRWA 2016, párr. 1) personas ubicados en 8 campos de refugiados al interior de la Franja de Gaza. Es decir que alrededor del 66.8% (Palestinian Central Bureau of Statistics 2015, pág. 2) de los refugiados palestinos, se ubican en la Franja de Gaza, un territorio de apenas 360 km².

Las tasas de natalidad y mortalidad, reflejan que en el primer caso llegaron a disminuir, teniendo en cuenta los patrones mundiales de crecimiento, principalmente los europeos, así como el desarrollo de políticas de educación y control a la natalidad. En el

segundo caso, la mortalidad disminuyó, debido a la estabilidad en el conflicto y la no ocurrencia de hechos violentos prolongados (guerras y enfrentamientos).

Los efectos demográficos posteriores a la Guerra de los Seis Días en la Franja de Gaza

Según los datos demográficos expuestos anteriormente, es conveniente revisar los efectos que estos cambios han tenido a partir de la colonización israelí en la Franja de Gaza, no solo sobre los palestinos, sino la población en general y el territorio gazí. En este sentido, en primer lugar, es importante destacar que en el caso judío, entre 1970 y 2004 se asentaron alrededor de 7.000 nuevos colonos judíos en la Franja de Gaza, mientras que en el caso palestino, su población creció en alrededor más de 1.300.000 personas³.

Esto, es importante relacionarlo con los cambios en la repartición del territorio entre palestinos y judíos, pues para el año 2004, los palestinos llegaron a ocupar únicamente un 12% del territorio que originalmente les perteneció (Cadena 2007, pág. 167). En este sentido, su población llegó en el año 2014 a una densidad poblacional de 4888,9 hab/km², a pesar que en 2005 los judíos abandonaron en su totalidad la Franja de Gaza. Este desalojo se produjo a causa del Plan de desconexión Israelí, que consistió en:

“La retirada unilateral de Israel de los territorios de Gaza y de Samaria, situada al Norte de Cisjordania, a fines de agosto de 2005. Difundida por el Primer Ministro Ariel Sharon, en diciembre de 2003, fue una operación unilateral que contempló dos fases: (1) evacuación de todas las colonias israelíes de la ocupada Franja de Gaza, con una población total de 7.300 colonos y cuatro pequeñas colonias del Norte de Cisjordania, con 475 colonos; (2) impulsó a la colonización de Cisjordania y a la construcción de un gran muro de 400 kilómetros de largo, diseñado para fragmentar las comunidades palestinas” (Cadena 2007, pág. 172).

Esto muestra que a pesar de que la superficie para los palestinos volvió a ser la totalidad del territorio, en el caso de Gaza, sin embargo los efectos de sus previos asentamientos en el 12% de los 360 km² que tiene, recaen en la manera como la población hace uso actualmente de la superficie (a pesar de contar con toda la superficie de la Franja, el aprovechamiento no se da en su totalidad). Para resarcir esto, es clave implementar a nivel gubernamental fundamentalmente, acciones que permitan redistribuir la población en la Franja de Gaza.

³ Cálculos realizados por el autor del presente trabajo, con base en los datos analizados sobre población en la Franja de Gaza. Los datos fueron calculados comparando la población para 1970 y 2014 en los casos de la población judía y palestina.

⁴ Datos calculados por el autor del presente trabajo, dividiendo la población palestina del año 2014 (1.760.037) en la superficie de la Franja de Gaza (360 km²).

“La consecuencia de la colonización es la disminución de la superficie –no sólo la urbana– para la residencia de la población palestina, sino también la del espacio socioeconómico y ambiental, que incluye los recursos agrícolas, las áreas para la producción industrial y comercial, los espacios para la movilidad geográfica de la población (vías de comunicación) y los recursos para la sobrevivencia de la población, como el agua; produciendo, entonces, un aumento en la densidad de población en relación con la superficie” (Musalem y Porras 2014, pág. 178).

Sin embargo, es importante destacar que por otro lado, los efectos del conflicto y la guerra han llevado a que gran parte del territorio haya sido destruido, por lo que es necesario contar con mayores recursos financieros, políticos y humanos, para reconstruir y asentar bajo mejores condiciones a la población palestina.

Con respecto al crecimiento poblacional judío, es adicionalmente importante señalar que entre 1970 y 2004, hubo únicamente un crecimiento comparativo de 0.51%⁵, lo que se debe fundamentalmente al patrón natural europeo, teniendo en cuenta que gran parte de los nuevos colonos judíos provenían de Europa. Sin embargo, esto fue compensado para el caso del gobierno de Israel, a través de su política de expansión demográfica con una inmigración rápida y elevada en los territorios palestinos. Es decir, que si bien las generaciones de los judíos ya asentados en la Franja de Gaza no incrementaban en número, el gobierno seguía trayendo colonos principalmente de Europa y Estados Unidos para incrementar su población.

En el caso palestino:

“Casi dos tercios de la población de la Franja de Gaza viven por debajo del nivel de pobreza, con menos de dos dólares diarios y depende de ayuda humanitaria. Según informes recientes de la ONU, la pobreza en Gaza alcanzó el 72% de la población en el año 2006. Antes del inicio de la segunda intifada en septiembre del año 2000, por lo menos 30.000 palestinos habitantes de Gaza, trabajaban en las industrias de Israel. En diciembre del 2003, esta cifra se redujo a 4.000, según informes del Banco Mundial. Cada empleado palestino tiene en promedio, siete personas a su cargo, y cerca de 600.000 personas reciben ayuda alimentaria de la ONU” (Cadena 2007, pág. 163).

Para los palestinos, los efectos de los cambios demográficos han sido claramente negativos, repercutiendo además de en factores territoriales, en factores sociales. Así, la población palestina se ha visto abocada a condiciones de pobreza, desempleo y hacinamiento. Para el año 2014, el desempleo en la Franja de Gaza llegó a 388.300, es decir una tasa de desempleo del 27% (Organización Internacional del Trabajo 2015, párr. 9); y el

⁵ Dato calculado, restando la población judía para 1970 a la de 2014 y haciendo la conversión a porcentaje.

88% de la población vive bajo la línea de pobreza (menos de dos dólares diarios) (BBC 2015, párr. 9).

Sin embargo, la Organización de las Naciones Unidas, a través de la Agencia de Naciones Unidas para Refugiados de Palestina (UNRWA por sus siglas en inglés), creada el 8 de diciembre de 1949 mediante la resolución 302 (IV) de la Asamblea General de las Naciones Unidas, “ha propendido por atender la transformación económica de la región para ayudar a los refugiados a obtener empleos y a los gobiernos locales a enfrentar el problema del desempleo, así como facilitar a los refugiados su integración y asentamiento en Medio Oriente. Desde su creación ha buscado ayudar a los refugiados árabes que fueron expulsados de Palestina al constituirse el nuevo estado de Israel” (Figueroa 2010, pág. 425).

Su funcionamiento y desempeño a lo largo de medio siglo se ha desarrollado a través de programas específicos, por medio de los cuales la UNRWA atiende las necesidades de la población palestina en: “Educación, Salud, Servicios Sociales, Micro finanzas, Infraestructura y Atención de Emergencias; programas que son financiados por medio de contribuciones voluntarias, en donde los principales contribuyentes son la Unión Europea, Estados Unidos, Suecia, Noruega, Reino Unido y Canadá” (Figueroa 2010, pág. 426).

La UNRWA se ha convertido en un importante apoyo para la población gazí desde hace más de cincuenta años, pero más aún a partir de 2007, cuando se dio el bloqueo en la Franja de Gaza y los índices de desempleo, hambre, pobreza, entre otros subieron, mostrando el deterioro de las condiciones de la población. En la Franja de Gaza la UNRWA incrementó los servicios sociales ofrecidos, las estadísticas oficiales de la ONU, muestran que esta Agencia “emplea alrededor de 30.000 refugiados, y ofrece ayuda a más de 4.000.000 de los mismos” (Bocco 2010, pág. 234). Es posible notar que este organismo se ha convertido en un proveedor de servicios públicos no gubernamental y una entidad administrativa no territorial, la cual carece de poder coercitivo, pero responde a las necesidades de una población determinada, en este caso los refugiados palestinos.

Desde el año 1949 al año 2014, la UNRWA ha implementado su ayuda la población palestina de la Franja de Gaza, en 8 campos para refugiados, en los cuales presta ayuda a más de 1.200.000 refugiados palestinos. Esta agencia ha trabajado de la mano del gobierno

palestino, representado en Gaza en algunos casos, en la Autoridad Nacional Palestina⁶ y en otros en Hamas⁷, con el fin de atender de manera directa, las necesidades de la población.

Adicionalmente, y a modo ilustrativo, uno de los más graves efectos de los cambios demográficos, adicional a la pobreza y el desempleo, ha sido el de la alta mortandad infantil que se vive en la Franja de Gaza. Estudios han mostrado que entre el 59% y el 74% de los infantes refugiados palestinos, mueren durante el primer mes de vida: “las causas de muerte se deben fundamentalmente a problemas de salud como bajo peso, infecciones respiratorias, malformaciones, entre otras enfermedades” (Riccardo, et al. 2001, pág. 2). Esto va de la mano de las malas condiciones en que las madres desarrollan sus embarazos, pues a nivel alimentario, estas no son óptimas, la calidad de los espacios donde habitan tampoco, y los hospitales no cuentan en la mayoría de los casos con las capacidades y calidades para apoyar constantemente el proceso del embarazo. Es decir, antes del nacimiento y luego del mismo, los infantes deben enfrentar condiciones negativas.

Finalmente, sumado a lo anterior, según los hechos y la continuidad del conflicto entre palestinos e israelíes, en donde la Franja de Gaza ha sido y continuará siendo uno de los territorios mayoritariamente afectados, las condiciones de la población gazí seguirán bajo una línea negativa, pues seguramente “continuará la destrucción de viviendas palestinas, el aumento de la expulsión de los palestinos de sus hogares, es decir, el aumento de los desplazados internos, una disminución significativa de la superficie para la producción de alimentos, un menor acceso a recursos naturales” (Musalem y Porras 2014, pág. 187). Es decir, que la tendencia se mantendrá, así como el conflicto y si bien ya no hay población judía, el desafío para el gobierno nacional, las entidades territoriales y la

⁶ La Autoridad Nacional Palestina (ANP) aparece como resultado de la implementación de la Declaración de Principios sobre el autogobierno provisional conocido como Oslo I firmado el 13 de septiembre de 1993 entre el Estado de Israel y la Organización para la Liberación de Palestina (OLP). Uno de los objetivos de las negociaciones entre israelíes y palestinos es el establecimiento de un Gobierno autónomo provisional palestino. La Autoridad Nacional Palestina (ANP) es reconocida como el Gobierno de los palestinos. Territorialmente, su jurisdicción abraza los territorios de Gaza y Cisjordania. La existencia de estas zonas implica diferentes grados de control y asunción de funciones y responsabilidades por parte de la ANP (Fundació Solidaritat UB – Universidad de Barcelona, 2016, párr. 1).

⁷ El Movimiento de Resistencia Islámico (Hamas) es un movimiento que lucha por la liberación de los territorios palestinos ocupados y por el reconocimiento de los derechos legítimos de los palestinos. Su formación se da en diciembre de 1987 dentro del contexto de la Primera Intifada, como una expresión de descontento de la población palestina en contra de la continua ocupación de las tierras palestinas por parte de Israel y la persecución de la población palestina, las raíces de Hamas se extienden más allá de la historia. (Hroub 2010, pág.15)

UNRWA, será revertir esta tendencia negativa, para ofrecer mejores condiciones a la población.

La influencia de la colonización israelí en las dinámicas poblacionales y la configuración del territorio gazi.

De acuerdo con lo revisado anteriormente, la colonización israelí en la Franja de Gaza entre 1970 y 2005 tuvo consecuencias claras sobre las dinámicas poblacionales y la configuración territorial en Gaza. Estas consecuencias se expresan de manera más directa sobre la población palestina, en la mayoría de los casos, de manera negativa. Sin embargo, también se han evidenciado consecuencias tanto positivas como negativas, sobre la población judía; las cuales se manifiestan en algunos casos de manera territorial, mostrando así, efectos poblacionales y sociales sobre el uso y funcionamiento del territorio en la Franja de Gaza. En este sentido, a continuación se revisarán dichas consecuencias, tanto sobre los palestinos como sobre los judíos, así como sus efectos en la configuración del territorio gazi.

A pesar de que los hechos y documentos muestran que la ocupación israelí en Palestina en general, incluyendo la Franja de Gaza, ha presentado consecuencias en favor de la población judía, los costos económicos, sociales y políticos, muestran que igualmente Israel ha tenido que asumir costos por la ocupación.

En términos demográficos, el número de muertes y heridos para Israel ha sido alto: entre los años 1987 y 2004, 1.355 personas, entre civiles y militares israelíes murieron por causa del conflicto y 6.709 resultaron heridas (Swirski 2005, pág. 115). En el caso palestino, entre los mismos años hubo 4.661 muertes y 28.217 heridos (Swirski 2005, pág. 115). Aunado a esto, de acuerdo con el Instituto Israelí de Seguridad Social, para el año 2003, los pagos por indemnización a los israelíes heridos y asesinados llegó a 80 millones de dólares (Swirski 2005, pág. 115). Estos costos han impedido que dichos dineros sean invertidos en otros temas tales como educación, salud, investigación, vivienda, entre otros, y a su vez, la persistencia del conflicto y el costo de vidas humanas, ha generado percepciones negativas dentro de la población. Asimismo, en términos económicos, esto ha afectado directamente las finanzas del gobierno, llevando a que debido al alto costo que ha

significado el conflicto, el gobierno de Israel ha necesitado solicitar préstamos a Estados Unidos, para poder continuar financiado este.

Ahora bien, según análisis realizados por expertos, hasta la Primera Intifada en el año 1987, la ocupación reflejó costos bajos. Sin embargo, los palestinos han entendido que su actuar frente a las fuerzas militares israelíes no tiene efectividad en enfrentamientos frente a frente, por lo que han diseñado estrategias y medidas que les han permitido obtener mejores resultados, como por ejemplo el uso de espacios públicos para realizar ataques entre otros (en algunos casos promovidos directamente por el gobierno de Hamas). Asimismo, fundamentados en razones religiosas (no necesariamente ciertas), han logrado independientemente del costo poblacional, generar una ideología que denota su convicción para enfrentar cuantas veces sea necesario al pueblo israelí a través del conflicto.

Por otro lado, en términos económicos, asociados al establecimiento de los nuevos asentamientos para la población judía, los costos se evidencian fundamentalmente en términos de la construcción de barreras que protegen estos espacios del conflicto y ponen distancia entre los demás barrios y vecindarios palestinos. De acuerdo con el periódico israelí Ha'aretz, el sobre costo para el gobierno relacionado con los asentamientos ascendió a 10 billones de dólares entre 1967 y 2003 (Swirski 2005, pág. 113).

Adicionalmente, para el gobierno israelí, los ataques y efectos del conflicto en términos de daños sobre la población palestina en la Franja de Gaza, representan altos costos con relación a las afectaciones sobre infraestructura, medios de transporte y espacios públicos. En este sentido, en el marco de la Segunda Intifada del año 2000, los costos de indemnización que debió para el gobierno de Israel llegaron a 115 millones de dólares (Swirski 2005, pág. 115).

En términos políticos, al interior de la población y el gobierno israelí, hay una clara división entre quienes están a favor del conflicto y quienes están en contra. La división ha llevado a la necesidad de promover gobiernos de coalición nacional con el fin de mostrar una posición unificada, hecho que no ha sido posible, incluso llegó a costar el puesto a tres primeros ministros y la muerte al Primer Ministro Yitzhak Rabín a manos de un extremista de derecha judío que se oponía a los Acuerdos de Oslo. En este sentido, la política de colonización y los efectos que esta ha conllevado en términos del conflicto, han generado

polarizaciones al entre la población israelí, mostrando incluso hechos de violencia y clara discrepancia entre la elite política.

A nivel social, los costos del conflicto han representado reducción en el presupuesto de temas tales como salud, salarios para profesores, investigación, programas de gobierno, vivienda y subsidios. Asimismo, la problemática asociada a pobreza no solo ha afectado a la población palestina, puesto que debido a la recesión económica generada en la Segunda Intifada, la proporción de israelíes bajo la línea de pobreza (equivalente en Israel al 50% del salario mínimo) para de 17.6% en el año 2000 a un 19.2 en el año 2003 (Swirski 2005, pág. 119). Esto, denota disparidades al interior de la sociedad israelí, las cuales hasta el año 2005 se manifestaban en la Franja de Gaza en términos de acceso y uso al espacio, servicios y medios de transporte públicos, calidad en la educación, acceso de vivienda y calidad de la misma, entre otras.

Con relación a las consecuencias sobre la población palestina, uno de los actores que mayores afectaciones ha tenido que enfrentar ha sido la población refugiada de la Franja de Gaza. En este sentido, uno de los principales resultados sobre el territorio y su configuración, es el hecho de que los campos de refugiados se convirtieron en sitios de vivienda permanentes, en donde las familias y generaciones se han asentado y se han visto en la necesidad de operar y organizar su vida a partir de la ubicación de su vivienda y demás factores para el desarrollo de su día a día (escuelas, tiendas, vías, medios de transporte, empleo, etc.).

Como ha sido señalado, la población refugiada juega un papel fundamental y ha sido la que se ha visto afectada en mayor medida por las políticas de repoblamiento israelíes. En este sentido, Israel intentó desarrollar programas de reasentamiento, pero únicamente bajo políticas de infraestructura netamente física, sin incluir la provisión de servicios públicos y espacio público, entre otros; es decir que únicamente facilitó edificaciones para la población palestina, las cuales no tienen en cuenta aspectos sociales y económicos, y muchos menos políticos.

Es por esta razón, que la población refugiada se ha manifestado en contra de estos programas, hecho que se da por sentado teniendo en cuenta que la proporción de refugiados que acceden a estos es mínima, bajo el argumento de que no harán parte del mismo, mientras que el asentamiento o reasentamiento no se dé, de la mano de una solución de

fondo frente al conflicto: los refugiados sienten que a pesar de que sean asentados en palacios, el problema nacional, político e histórico aún se mantendría (Viorst 1984, pág. 51, citado en Dahlan 1990, pág. 387). Los palestinos y refugiados palestinos no esperan que únicamente se atienda la problemática desde el plano físico, también entienden y conocen las raíces del conflicto, por lo que esperan soluciones integrales a nivel político, económico, físico, social, entre otros.

En los 8 campos de refugiados que hay en la Franja de Gaza, se ubican 1.258.559 refugiados, en un área que ocupa 15.5 km², del total de 56.53 km² (Dahlan 1990, pág. 386) construidos en este territorio. Asimismo, la política israelí, logró agravar la problemática de vivienda y de salud en los campos de refugiados, pues el número de habitantes en estos es inmenso y los servicios y prestadores no logran ofrecer la calidad para el número de población.

A nivel social y político, luego de la Guerra de los Seis Días, se dio un auge en la formación y crecimiento de “guerrillas” palestinas, con el objetivo de hacer frente a las fuerzas militares israelíes, así como fomentar un nacionalismo palestino. Muchas de sus bases y operaciones militares fueron desarrolladas desde los campos de refugiados, lo que causó que Israel declarara los campos como áreas militares y restringiera la entrada y salida libre de la población palestina (Dahlan 1990, pág. 388).

Es clave tener en cuenta los efectos que los bombardeos por parte del ejército israelí han tenido sobre la población y el territorio en la Franja de Gaza. Adicional a los conflictos y enfrentamientos de las dos Intifadas, enfrentamientos tales como la Operación Plomo Fundido en los años 2008 y 2009, la Operación Invierno Caliente en el 2008, y los bombardeos del 2014 a través de la Operación Margen Protector, han sido determinantes en la configuración del territorio en la Franja de Gaza. El objetivo de estos bombardeos fue el de afectar la infraestructura terrorista de Hamas en Gaza: puertos, ministerios, escuelas, sedes del gobierno, túneles, y vecindarios en general, en donde de acuerdo con el gobierno israelí, se desarrollan actividades por parte de este grupo terrorista.

Como resultado de estos bombardeos, en la Franja de Gaza han muerto alrededor de 4.000 personas, la gran mayoría de estas civiles. Asimismo, la infraestructura en general se ha visto gravemente afectada: muchas escuelas, algunas de ellas manejadas por la UNRWA fueron destruidas, viviendas y barrios enteros han desaparecido, los edificios y sedes

gubernamentales también fueron bombardeadas, así como vías, incluyendo puertos, que comunican a la Franja de Gaza al interior y exterior de esta.

Los efectos sobre la configuración del territorio a causa de la política de colonización y repoblamiento israelí en Gaza.

Luego de ver los efectos de la colonización israelí en la Franja de Gaza sobre la población tanto israelí como palestina, es permitiente revisar las consecuencias y manifestaciones que esto ha tenido a nivel territorial, en la configuración del territorio gazí. Estas manifestaciones territoriales, se dan principalmente a partir de las dinámicas de los palestinos, por lo cual se profundizará en esta población: tanto refugiados como no refugiados. En el siguiente mapa, se observa la división política de la Franja de Gaza, en sus 5 distritos, relacionados estos directamente con la configuración resultado del conflicto y los campos de refugiados.

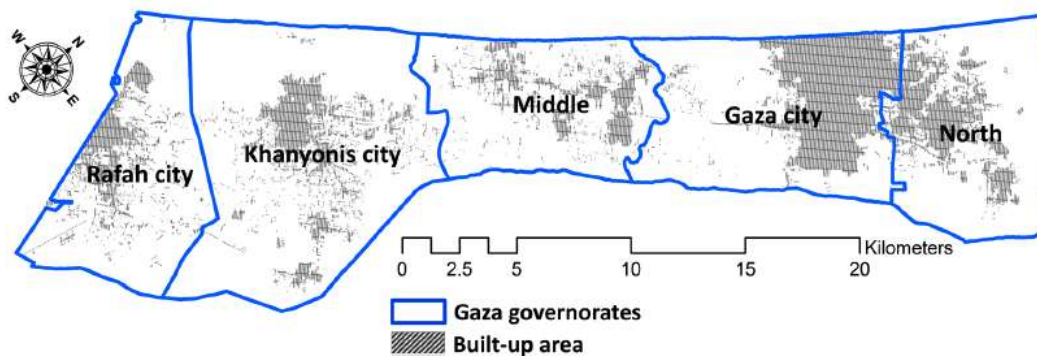


Fig. 6 Pattern of water and wastewater leakage during simulation period (2004–2010)

División territorial de la Franja de Gaza y áreas construidas al interior de los 5 distritos.

Fuente: (Eshtawi et. al. 2015, pág. 10572).

En primer lugar, es importante tener en cuenta que los territorios ocupados por Israel, incluyendo la Franja de Gaza no son territorio ricos en recursos: el interés de Israel por ocupar nuevamente estos territorios, obedece a temas netamente políticos e ideológicos. Como es señalado por Shlomo Swirski: esto obedece a la posibilidad de establecer la “Gran Israel” que abarque los territorios bíblicos del Reino Judío, marginalizando la población local (Swirski 2005, pág. 111).

En el caso de la población judía, en 1967, Israel estableció 150 asentamientos judíos, con una población de alrededor de 200.000 personas (Swirski 2005, pág. 112). Estos asentamientos fueron ubicados en zonas estratégicas con el fin de poco a poco ir tomando

el control total del área de Palestina, obligando a la población local a desplazarse a los territorios con menos recursos y oportunidades de desarrollo.

Por otro lado, de acuerdo con el porcentaje de área construida en la Franja de Gaza que representan los campos de refugiados, estos se han convertido en un aspecto oficial a tener en cuenta los procesos de planificación territorial. El reasentamiento de población palestina requiere una amplia inversión para la construcción de nuevas viviendas, las cuales el gobierno de Israel nunca estuvo dispuesto a asumir, pues esto generaría beneficios para la población palestina refugiada, mientras que estos recursos podrían ser invertidos en los asentamientos israelíes. Para Israel, desde 1967 en la Franja de Gaza, uno de sus objetivos hasta el año 2005 fue el de demoler y eliminar los campos de refugiados. Por ejemplo, en el año 1971 la demolición era realizada con el pretexto de ofrecer mejores condiciones a los refugiados palestinos, y facilitarles acceso a servicios públicos de alta calidad (National Lawyers Guild 1978, pág. 24 citado en Dahlan 1990, pág. 387). Esto se dio bajo determinadas proporciones, pues los ojos de la comunidad internacional y del gobierno palestino estuvieron siempre sobre esta política. En este sentido, si bien se dieron grandes demoliciones, el objetivo del gobierno israelí no se cumplió en su totalidad. A continuación se presenta un ejemplo de las demoliciones llevadas a cabo por Israel en el marco de la Primera Intifada.

Demolición de viviendas, familias y personas afectadas registradas por la UNRWA en la Franja de Gaza entre Enero de 1988 y Diciembre de 1989 (Primera Intifada)			
Lugar	No de viviendas	No de familias	No de personas
Jabalya	67	46	270
Beach y Rimal	111	45	262
Bureij	19	11	86
Nuseirat	13	7	40
Mughazi	28	13	57
Deir el Balah	12	5	44
Khan Yunis	78	37	229
Rafah	34	18	93
TOTAL	362	182	1081

Demolición de viviendas, familias y personas afectadas registradas por la UNRWA en la Franja de Gaza entre Enero de 1988 y Diciembre de 1989 (Primera Intifada)

Fuente. Elaborada por el autor del presente trabajo

Datos tomados de (Dahlan 1990, pág. 390).

Por otro lado, a manera de ejemplo en un estudio realizado por Linda Quiquívix de la Universidad de Brown, se muestra como la población palestina ha aprovechado distintas herramientas como es el caso de Google Earth, para documentar los cambios que el conflicto ha generado sobre el territorio, principalmente en términos de asentamientos palestinos, con el fin de fomentar la unidad y pertenencia por parte de la población, sobre todo lo que se ha perdido pero se espera un día pare y vuelvan a contar con las condiciones que hasta mediados del siglo XIX tuvieron. De esta forma, herramientas como Google Earth y el Darby's Nakba Layer buscan obtener legitimidad política frente a las luchas sociales que día a día viven los palestinos en sus territorios.



Mapa del Darby's Nakba Layer que muestra la ocupación y distribución de la población palestina hasta 1968 (derecha) y la misma al año 2006 (izquierda)

Fuente: (Quiquívix 2014, pág. 446).

Es importante destacar que mapear los hogares de los palestinos refugiados fue prohibido en la cartografía del proceso de paz entre Palestina e Israel (Quiquívix 2014, pág. 453), debido a los efectos históricos que implica, así como aquellos que expondrían al gobierno israelí frente a una muestra de violencia y desplazamiento. Frente a esto, los refugiados palestinos han aprovechado herramientas informáticas para mostrar los efectos del conflicto y el repoblamiento sobre su población y su territorio, esto, como una forma de

expresar directamente su visión sobre esto y buscar levantar voces, cuando los gobiernos por razones políticas no pueden hacerlo directamente.

Ahora bien, Hamas refleja dos visiones de la temática: por un lado, el papel de un actor no estatal hasta el año 2002, cuando gana las elecciones parlamentarias y llega al poder en la Franja de Gaza. A partir de esta fecha, su rol es directamente estatal, actuando como representante democráticamente electo de la población gazí y adquiriendo las responsabilidades gubernamentales frente a este tema: población, territorio y planificación.

Desde su fundación en 1987, Hamas empezó a participar activamente en acciones políticas, a través de su vinculación en universidades, entidades privadas, entre otras. De esta manera, fue promoviendo sus ideales y pensamientos a través de la población palestina, dando incluso formación a su brazo político y una oficina de comunicaciones entre los años 1992 y 1993 (Berti 2015, pág. 11). El trabajo social y el apoyo a la población han sido prioridades para Hamas, por lo que se han convertido en un cuerpo asistencial para la población gazí, sumado al actuar de la UNRWA por un lado, enfocado en la población refugiada, y la labor social de la Autoridad Nacional Palestina.

De acuerdo con Benedetta Berti, algunos de los principales logros de Hamas a nivel social han sido:

- Realizar una reforma administrativa y financiera, y fomentar leyes contra la corrupción
- Incrementar la calidad de vida de la población
- Desarrollar un Plan Nacional de Desarrollo con enfoque al desarrollo humano
- Trabajar con el sector vivienda con el fin de atender la escasez de unidades y altos costos de renta (Berti 2015, pág. 23).

Luego de su llegada al poder en el año 2002, Hamas ha continuado con sus servicios y asistencia social, tanto a nivel de organización, como a nivel gubernamental. De esta manera, Hamas se ha convertido en un brazo que aporta al cumplimiento de objetivos y metas nacionales, establecidas en el Plan Nacional de Desarrollo y demás programas gubernamentales; al tiempo que ha consolidado su representación en las institucionales sociales y asistenciales en la Franja de Gaza.

Finalmente, la decisión de Hamas de llegar a un acuerdo de reconciliación con Fatah y la Autoridad Nacional Palestina en el año 2014, para establecer un gobierno de

unidad nacional, da cuenta de la intensión de la organización para juntar todas las iniciativas de las diferentes entidades y partidos políticos, en favor de mejorar la calidad de vida de la población desde el enfoque de desarrollo humano, así como generar condiciones desde un marco de planificación territorial articulado e integrado.

Los efectos de la relación entre las dinámicas poblacionales y la configuración del territorio sobre la planificación territorial en la Franja de Gaza.

Luego de realizar un análisis sobre las dinámicas poblacionales en la Franja de Gaza entre los años 1968 y 2014, teniendo en cuenta variables tales como el crecimiento poblacional, y las tasas de migración, natalidad y mortalidad; así como los efectos e influencia de la colonización israelí sobre la población y la configuración del territorio; a continuación se procederá a establecer los efectos de las dinámicas poblacionales y la configuración del territorio, sobre la planificación territorial en la Franja de Gaza.

En este sentido, a pesar de los altos índices de pobreza en Gaza, después de la evacuación israelí en el año 2005, en general la población gazí ha esperado un fortalecimiento institucional que permita un crecimiento económico y un reordenamiento basado en una planificación estructurada y sustentada. Sin embargo, de acuerdo con José Luis Cadena:

“El ordenamiento territorial de la Franja de Gaza es de los más caóticos del Mundo, pues levantados principalmente sobre tierras expropiadas, los asentamientos judíos interrumpieron la continuidad territorial de las zonas palestinas y justificaron la presencia militar israelí. Estaban fuertemente fortificados y conectados a Israel a través de vías terrestres cuyo uso estaba prohibido para los palestinos. Los colonos israelíes a partir de 1970, siempre fueron privilegiados y ocuparon las mejores tierras de cultivo, los ricos acuíferos y una tercera parte de la costa en la zona sur de la Franja que impedía el acceso al mar a los habitantes de las ciudades palestinas de Khan Muñiz y Rafah”.

Adicionalmente, como fue revisado anteriormente, la Franja de Gaza es uno de los territorios con mayor densidad poblacional a nivel mundial. Sumado a esto, alrededor de dos tercios de la población viven por debajo de la línea de pobreza (Cadena 2007, pág. 163), es decir con menos de dos dólares diarios, por lo que la ayuda humanitaria, es fundamental en este territorio. Igualmente, la Franja de Gaza tiene el PIB más bajo del mundo, y desde la década de los 70, “Gaza estuvo completamente cercada, excepto en la costa del mar Mediterráneo y los palestinos sólo podían cruzar la frontera por dos puntos: Erez, en el norte, y Rafah, en el sur” (Cadena 2007, pág. 160).

Por otro lado, entre los años 2000 y 2005, más de 40.000 palestinos perdieron sus hogares por cuales de las demoliciones que llevaba a cabo el ejército israelí (Cadena 2007, pág. 164). De acuerdo con artículos académicos, diversas investigaciones y con lo señalado anteriormente, es claro que el gobierno de Israel ha aplicado políticas enfocadas en destruir y eliminar los asentamientos palestinos, generando así un exilio palestino para repoblar el territorio. De los 8 campos de refugiados, cinco fueron establecidos por la UNRWA adyacentes a los asentamientos ya existentes en Gaza desde 1955, mientras que otros 3 (Nuseirat, Bureij y Mughazi) fueron construidos en campos militares abandonados bajo el mandato británico antes de 1949 (Dahlan 1990, pág. 385). La ubicación de los campos, buscó principalmente hacer uso de los servicios públicos ya existentes, así como generar acceso a empleos principalmente en territorios ya destinados para trabajos relacionados con agricultura. Debido a la prolongación en el tiempo del conflicto, los campos fueron insertados en las dinámicas territoriales de la Franja, haciendo parte del paisaje, así como de las políticas, planes y programas de planeación y ordenamiento territorial. Teniendo en cuenta su naturaleza, los campos no fueron regulados en su construcción y desarrollo urbano bajo las normas de las autoridades locales. En este sentido, estos desarrollaron formas urbanas específicas, distintas a las de las ciudades de la Franja.

A pesar del alto número de demolición y destrucción tanto en los campos de refugiados, como en los asentamientos palestinos en general, los residentes palestinos hasta el año 2005, no tenían derecho a construir sus propias viviendas bajo sus propios parámetros, sino que debían acogerse a una normativa estricta, en concordancia con los diseños impuestos en los planes y políticas de las autoridades israelíes competentes en Gaza. Para el gobierno israelí, la política de demolición ha sido considerada una medida legal y necesaria para sus propósitos de seguridad interna (Dahlan 1990, pág. 390). Esta medida está sustentada en la Regulación 119 del Mandato de Defensa de 1945 (Dahlan 1990, pág. 390), donde se señala que la demolición e intervención puede realizarse, cuando los asentamientos han sido usados para propósitos militares, beligerantes y terroristas, por parte de los palestinos.

La planeación y el ordenamiento territorial en la Franja de Gaza.

En las principales ciudades de la Franja de Gaza (Gaza y Rafah), se ha evidenciado una multiplicidad de planes de construcción y desarrollo que varían considerablemente, debido a la multiplicidad de actores que intervienen en el ordenamiento territorial (sector público, privado, UNRWA y Hamas principalmente), promoviendo cada uno de ellos planes y programas y agendas urbanas para ordenar el territorio. Sin embargo, el punto central donde estas medidas se encuentran, está en el objetivo de fomentar y consolidar la identidad nacional al interior de la Franja de Gaza.

Antes del año 2005, las barreras sobre el desarrollo urbano impuestas por Israel frenaban las posibilidades de inversión no solo en temas de vivienda, sino también en temas comerciales, industriales, de transporte, sectores públicos y agricultura. Estas barreras presentaban problemáticas principalmente para ofrecer y generar empleo y atraer inversión extranjera.

A partir del año 2007, Hamas desde el gobierno otorgó a las municipalidades y entidades competentes, permisos para desarrollar actividades de planificación territorial. Esto principalmente con el fin de articular las diferentes agendas urbanas al interior de Gaza, para así identificar y definir prioridades. A pesar de esto, el ordenamiento territorial se ha desarrollado junto a un componente de seguridad y violencia, teniendo en cuenta las afectaciones que día a día tiene el conflicto sobre la Franja de Gaza.

Desde el gobierno, a partir del año 2002 Hamas desde su política de ordenamiento territorial, ha fomentado el acceso a servicios para la población de clase media y baja, así como la generación de empleo. A modo de ejemplo, la construcción del primer centro comercial en Gaza, conocido como Al-Mat'haf, ha buscado generar acceso a este tipo de servicios para todo tipo de población y desarrollar un territorio comparable a nivel global en términos de desarrollo urbano. Sin embargo, estos proyectos también tienen el fin de expandir el proyecto nacional de Hamas como organización. De esta manera, se habla de un desarrollo urbano militar en la Franja de Gaza, generado por el mismo conflicto, teniendo en cuenta que el conflicto palestino-israelí se da mayoritariamente en áreas urbanas; el cual implica transformaciones urbanas a nivel político, cultural, social y económico.

En este sentido, la visión nacionalista de Hamas crea una experiencia urbana a través de una realidad social, qué indaga sobre cómo es promovida o excluida la identidad

nacional palestina en los espacios urbanos y cómo estos procesos buscan generar una unidad nacional (Foster 2015, pág. 334).

La UNRWA ha actuado en favor del interés nacional palestino, enfocado en el logro de la paz. Para esto ha diseñado y coordinado proyectos urbanos en la Franja de Gaza, que buscan dinamizar la economía local y generar mayores oportunidades para incrementar la calidad de vida de la población. Adicionalmente, el actuar de esta organización ha estado enfocado en la reconstrucción de Gaza; para lo cual se ha articulado con el sector privado y el gobierno nacional y local, como por ejemplo Mario Cucinella Architects, con quienes se han desarrollado proyectos para construir escuelas públicas ecológicas, administradas bajo el mandato de la UNRWA, mostrando además métodos innovadores en el desarrollo urbano. Sin embargo, como problemática se identifica el acceso y uso final de estos espacios, pues desde 2005 los bombardeos y antes las demoliciones, obligaban a la UNRWA y el gobierno a ubicar a la población desplazada en estos espacios públicos.

En términos de servicios públicos, en el caso de los acueductos, estos cuentan con altos niveles de contaminación debido a las afectaciones y destrucción sobre la infraestructura, además que fueron construidos desde mediados del siglo XX y ya no cuentan con la capacidad para abastecer la población, únicamente alcanzan a llegar a un 80% (AbuZayyad 2014, pág. 141) de los hogares en la Franja de Gaza.

A continuación, se presenta un estudio de caso desarrollado por investigadores de la Universidad Islámica de Gaza en el año 2014 sobre estrategias de desarrollo urbano en los centros de ciudades en la Franja de Gaza.

**Estrategias de Desarrollo Urbano en Centros de Ciudad:
El caso de la ciudad de Rafah (Asfour y Abu Ghali 2014).**

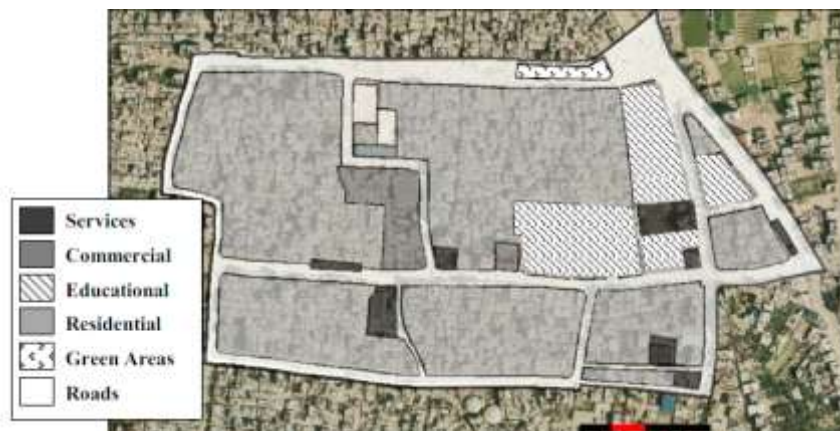
1. Teniendo de cuenta el potencial comercial de la ciudad de Rafah, se requieren estrategias y acciones en temas tales como transporte, calidad ambiental, comercio, inversión y percepción poblacional.
2. La ciudad de Rafah tiene una importancia regional, debido principalmente a su ubicación como puerta al sur de los territorios palestinos, hacia África y Asia.

El estudio a través de un ejercicio de investigación y observación, permitió identificar los usos del suelo en el centro de la ciudad, los dueños de la tierra y los predios, los usos de los edificios y sus alturas, y la calidad de las vías y medios de transporte.



Límites del centro de la ciudad de Rafah

Fuente: (Asfur y Ghali 2014, pág. 197).



Usos del suelo del centro de la ciudad de Rafah

Fuente: (Asfur y Ghali 2014, pág. 198).

Este diagnóstico permitió identificar las principales problemáticas sobre las cuales se deben desarrollar e implementar las estrategias: congestión, alto porcentaje de vehículos de tracción animal, deficiencia de señalización, conflicto entre andenes y vías de vehículos en zonas de escuelas, la no existencia de un sistema de transporte público en el centro de Rafah, deficiencia de áreas verdes e iluminación, y altos niveles de contaminación (aire, vías, ruido).

Estrategias de Desarrollo Urbano en la ciudad de Rafah.

Las estrategias propuestas por los investigadores, cada una enmarcada en metas y acciones fueron:

1. Mejorar el tráfico en el centro de la ciudad
2. Mejorar la calidad del ambiente en el centro de la ciudad
3. Mejorar la apariencia del centro de la ciudad
4. Promover el desarrollo y las oportunidades de inversión.

Lo anterior, muestra como desde la academia se vienen desarrollando dentro de la Franja de Gaza, ejercicios e investigaciones relacionadas con la planificación y el ordenamiento del territorio. Estos, si bien no cuentan con las mejores herramientas para ser

desarrollados con mayor rigurosidad, muestran elementos claves y necesarios para ser tenidos en cuenta por el gobierno y las autoridades al momento de ejecutar sus políticas, planes y programas.

Adicionalmente, a nivel gubernamental se han propuesto medidas para fortalecer la planificación y el ordenamiento territorial en la Franja de Gaza. Algunas de estas propuestas son:

1. Analizar las problemáticas de vivienda y proponer posibles ideas y soluciones
2. Diseñar una estrategia nacional de vivienda
3. Utilizar técnicas de planeación y construcción modernas que impliquen bajos costos
4. Implementar programas de préstamos y asistencia técnica
5. Enfocar los programas en la población de clase media y baja
6. Establecer un banco nacional de vivienda
7. Promover la cooperación internacional y atraer inversión extranjera
8. Desarrollar y fortalecer el sector privado (Barakat et. al. 2004, pág. 180)

Desde el Plan Nacional de Desarrollo 2014-2016 de Palestina, se promueve un desarrollo, incluyendo el urbano, desde un desarrollo humano y un enfoque sociocultural. En este sentido, el desarrollo urbano, busca además de fortalecer la construcción de infraestructura, mejorar la calidad de vida de la población, generar empleo, y articular actores e iniciativas, preservar las creencias y cultura palestina, compartir percepciones (en un escenario de conflicto), integrar intereses, fortalecer prácticas y modos de vida, y preservar la noción de comunidad (Jabareen y Carmon 2010, pág. 449-450).

Conclusiones

Las dinámicas poblacionales en la Franja de Gaza luego del año 1968, cuando se dio la Guerra de los Seis Días, sufrieron cambios de importante consideración y efectos tanto para la población, como para el territorio gazí. El crecimiento poblacional, desde 1968 hasta el año 2014 fue exponencial, mostrando un incremento tanto de población judía, como palestina. Asimismo, la densidad poblacional mostró que los habitantes de la Franja se encuentran hacinados en un territorio de apenas 365 km², bajo condiciones de pobreza y destrucción, generadas por el conflicto palestino-israelí y los bombardeos, destrucción y

demolición promovidos en el marco de la política de repoblamiento del gobierno de Israel hasta el año 2005.

En cuanto a las tasas de natalidad y mortalidad, en el primer caso, las políticas de control a la natalidad fueron implementadas adecuadamente, mientras que la mortalidad se da en mayor medida en los años y épocas de mayor conflicto y enfrentamientos, destacando que la población civil de Gaza ha sufrido importantes impactos de los enfrentamientos, como por ejemplo en los bombardeos de los años 2008 y 2014. Con relación a la migración, si bien hay gran cantidad de población migró a la Franja de Gaza, es mucho mayor la población que fue expulsada hasta el año 2005, cuando todos los judíos abandonaron este territorio.

Por otro lado, esta población se ha visto en la necesidad de adaptarse a estas condiciones, haciendo uso de un territorio pequeño, en el cual el gobierno israelí, promovió un repoblamiento judío, obstaculizando el desarrollo de los palestinos. Asimismo, al interior de los palestinos, las disputas ideológicas y políticas, fueron otra barrera para promover un mejor desarrollo y ordenamiento del territorio: las diferencias entre Hamas y la Autoridad Nacional Palestina, mostraron la imposibilidad de articular iniciativas y agendas para fortalecer la adaptación de la población al territorio gazí.

El papel de la UNRWA ha sido fundamental en el objetivo de atender a aproximadamente 1.200.000 refugiados en la Franja de Gaza, teniendo en cuenta los altos índices de demolición y destrucción resultados de algunas políticas sociales y militares de Israel. Sus políticas de ayuda social han brindado educación, vivienda, salud, servicios públicos, entre otros, a la población, en ocasiones con mayor efectividad que las mismas medidas gubernamentales. A esto, se ha sumado la ayuda social de Hamas, como mecanismo para fomentar el ideal nacionalista, pero destacando el desarrollo que ha ofrecido en la Franja de Gaza.

De esta manera, es necesario tener en cuenta que en la Franja de Gaza la destrucción y el desarrollo, han generado un paisaje particular caracterizado por una noción de caos, que tiene mucho por mostrar al mundo sobre la relación entre urbanismo, identidad nacional, y poder (Foster 2015, pág. 335).

Ahora bien, luego del año 2005, el gobierno en la Franja de Gaza ha tenido la oportunidad de por primera vez realizar un ordenamiento y planificación territorial de

manera independiente. En este sentido, el gobierno de Hamas, ha articulado sus intereses como gobierno y como organización, con la Autoridad Nacional Palestina, en cabeza de Al Fatah, con la UNRWA y con el sector privado para ofrecer mejores condiciones de vida a su población. Sin embargo, una de las barreras identificadas es la perduración del conflicto, hecho que ha promovido un ordenamiento y planificación desde una visión militar asociada al tema de la seguridad. Asimismo, de acuerdo con la idea de la CEPAL de la planificación sin planes, la planificación y el ordenamiento en Gaza no ha desarrollado de manera estructurada en el marco de un único plan o política, sino que históricamente ha obedecido a una dinámica en la cual se suman iniciativas y procesos de diferentes actores que en teoría le apuntan a un mismo objetivo.

En la Franja de Gaza, la planificación busca responder una pregunta: ¿qué es posible? Esto, es un escenario realmente complejo, negativo, pero que ofrece una multiplicidad de desafíos y oportunidades, que se pueden convertir en un referente mundial como ejemplo de ordenamiento territorial. En este orden de ideas, el fortalecimiento institucional es fundamental para promover la cooperación entre instituciones, que permita lograr los objetivos de manera adecuada.

A lo anterior, se debe sumar la limitación en términos de recursos económicos, y en algunos casos en capacidad institucional para direccionar la planificación y el ordenamiento hacia los objetivos planteados desde el gobierno. Las acciones en Gaza obedecen a iniciativas públicas, privadas e internacionales, que sumadas dan como resultados el ordenamiento del territorio en la Franja. Frente a esto, el Plan de Desarrollo del gobierno es una muestra de una intensión para liderar y guiar desde las altas esferas, una planificación ordenada y fortalecida.

Finalmente, el bloqueo israelí se ha convertido en una gran barrera para reconstruir y reordenar la Franja de Gaza. Si bien el objetivo de la gran mayoría de los actores involucrados en la planificación y ordenamiento de este territorio es redireccionarlo y ofrecer una mejor calidad de vida a la población, el cerco del gobierno de Israel ha generado un aislamiento y la imposibilidad de acceder a los recursos y materiales que permitan invertir en un mejoramiento de la Franja de Gaza.

Bibliografía

DellaPergola, S. (2011). *Jewish Demographic Policies: Population trends and options in Israel and in the Diaspora*. Jerusalem. The Jewish People Policy Institute (JPPI). Disponible en: http://jppi.org.il/uploads/Jewish_Demographic_Policies.pdf

Escudero, C. (2014). *Métodos y aplicaciones de la planificación regional y local en América Latina*. Serie Desarrollo Territorial. Santiago de Chile: Naciones Unidas CEPAL. Disponible en: <http://www.cepal.org/publicaciones/xml/1/53681/MetodosyaplicacionesAL.pdf>

Hroub, K. (2010). *Hamas: A Beginner's Guide (2nd Edition)*. London: Editorial Pluto Press. Disponible en: <http://eds.a.ebscohost.com.ez.urosario.edu.co/eds/ebookviewer/ebook/ZTAwMHh3d19fMzY3ODg5X19BTg2?sid=5970ad18-bced-4813-9146-7b1c0fd0b305@sessionmgr4008&vid=11&format=EB&rid=2>

Capítulos de libros.

Figuroa, U, (2010). IV. Consejo Económico y Social: Agencias y Programas Especiales de Naciones Unidas en las áreas Económicas, Sociales y Asistenciales: Agencia de Ayuda para los Refugiados de Palestina. En *Organismos Internacionales: Tomo 1: Teorías y Sistemas Universales* (págs. 425-427). Disponible en: <http://books.google.com.co/books?id=wFmuYq-KTFoC&pg=PA425&lpg=PA425&dq=unrwa+OBJETIVOS&source=bl&ots=aVoVZAp8cJ&sig=-CzeNQcMuHQnj2Fa2ITyHTZ6YpU&hl=en&sa=X&ei=nPZaUbXWNIi8QTL4YGyAQ&ved=0CEcQ6AEwAw#v=onepage&q&f=false>

Publicaciones periódicas académicas.

AbuZayyad, Z. (2014). How the Occupation Affects Palestinian Natural Resources. En *Palestine-Israel Journal of Politics, Economics and Cultura*, 19/20 (4/1), 140-150. Disponible en: <http://eds.a.ebscohost.com.ez.urosario.edu.co/eds/pdfviewer/pdfviewer?vid=36&sid=5970ad18-bced-4813-9146-7b1c0fd0b305%40sessionmgr4008&hid=4213>

- Asfour, O., & Abu Ghali, S. (2014). Urban Development Strategies of City Centers: The Case of Rafah City, Palestinian Territories. En *International Journal of Architectural Research*, 8 (3), 195-206. Disponible en: http://www.archnet-ijar.net/index.php/IJAR/article/view/400/pdf_15
- Barakat, S., Elkahlout, G., & Jacoby, T. (2004). The Reconstruction of Housing in Palestine. En *Housing Studies*, 19 (2), 175-192. Disponible en: <http://eds.a.ebscohost.com.ez.urosario.edu.co/eds/pdfviewer/pdfviewer?vid=42&sid=5970ad18-bced-4813-9146-7b1c0fd0b305%40sessionmgr4008&hid=4213>
- Berti, B. (2015). Non-State Actors as Providers of Governance: The Hamas Government in Gaza between Effective Sovereignty, Centralized Authority, and Resistance. En *The Middle East Journal*, 69 (1), 9-31. Disponible en: http://resolver.ebscohost.com.ez.urosario.edu.co/openurl?sid=EBSCO%3aedseic&genre=article&issn=00263141&ISBN=&volume=69&issue=1&date=20150101&spage=11&pages=11+-+33&title=Middle+East+Journal&atitle=Non-state+actors+as+providers+of+governance%3a+The+hamas+government+in+Gaza+between+effective+sovereignty%2c+centralized+authority%2c+and+resistance&a_ulaast=Berti%2c+B.&id=DOI%3a10.3751%2f69.1.11&site=ftf-live
- Bocco, R. (2010). UNRWA and the palestinian refugees: a history within history. En *Refugee Survey Quarterly*, 28 (2,3), 229-252. Disponible en: <http://rsq.oxfordjournals.org/content/28/2-3/229.full.pdf+html>
- Brunborg, H., & Urdal, H. (2005). The Demography of Conflict and Violence: An Introduction. En *Journal of Peace Research*, 42 (4), 371-374. Disponible en: http://resolver.ebscohost.com.ez.urosario.edu.co/openurl?sid=EBSCO:edsjsr&genre=article&issn=00223433&ISBN=&volume=42&issue=4&date=20050701&spage=371&pages=&title=Journal%20of%20Peace%20Research&atitle=The%20Demography%20of%20Conflict%20and%20Violence%3A%20An%20Introduction&a_ulaast=Brunborg%2C%20Helge&id=DOI:
- Cadena, J. (2007). Cultura, Nacionalismo y Geopolítica: Elementos para entender el conflicto de Oriente Medio. En *Revista de Relaciones Internacionales, Estrategia y Seguridad*, 2 (1), 147-175. Disponible en: <http://www.redalyc.org/articulo.oa?id=92720108>

- Dahlan, A. (1990). Housing Demolition and Refugee Resettlement Schemes in the Gaza Strip. En *GeoJournal*, 21 (4), 385-395. Disponible en: https://www.academia.edu/11744011/Housing_Demolition_and_Refugee_Resettlement_Schemes_in_the_Gaza_Strip
- Enshassi, A., Kochendoerfer, B., & Abed, K. (2013). Trends in productivity improvement in construction projects in Palestine. En *Revista Ingeniería de Construcción RIC*, 28 (2), 173-206. Disponible en: http://www.scielo.cl.ez.urosario.edu.co/scielo.php?script=sci_arttext&pid=S0718-50732013000200005&lng=en&tlng=en
- Eshtawi, T., Evers, M., Tischbein, B. (2015). Potential impacts of urban area expansion on groundwater level in the Gaza Strip: a spatial-temporal assessment. En *Arabian Journal of Geosciences*, 8 (12), 10565-10584. Disponible en: <http://resolver.ebscohost.com.ez.urosario.edu.co/openurl?sid=EBSCO:edswsc&genre=article&issn=18667511&ISBN=&volume=8&issue=12&date=20151201&spage=10565&pages=10565-10584&title=ARABIAN%20JOURNAL%20OF%20GEOSCIENCES&atitle=Potential%20impacts%20of%20urban%20area%20expansion%20on%20groundwater%20level%20in%20the%20Gaza%20Strip%3A%20a%20spatial-temporal%20assessment&aulast=Eshtawi%2C%20T&id=DOI>
- Foster, J. (2015). Introduction: Nationalism and the City. En *Studies in Ethnicity and Nationalism*, 15 (2), 334-335. Disponible en: <http://eds.a.ebscohost.com.ez.urosario.edu.co/eds/pdfviewer/pdfviewer?vid=33&sid=5970ad18-bced-4813-9146-7b1c0fd0b305%40sessionmgr4008&hid=4213>
- Graham, S. (2012). When Life Itself is War: On the Urbanization of Military and Security Doctrine. En *International Journal of Urban and Regional Research*, 36 (1), 136-155. Disponible en: <http://eds.a.ebscohost.com.ez.urosario.edu.co/eds/pdfviewer/pdfviewer?vid=48&sid=5970ad18-bced-4813-9146-7b1c0fd0b305%40sessionmgr4008&hid=4213>
- Jabareen, Y., & Carmon, N. (2010). Community of Trust: A socio-cultural approach for community planning and the case of Gaza. En *Habitat International*, 34 (4), 446-453. Disponible en:

- <http://resolver.ebscohost.com.ez.urosario.edu.co/openurl?sid=EBSCO%3aedself&genre=article&issn=01973975&ISBN=&volume=34&issue=4&date=20100101&spage=446&pages=446-453&title=Habitat+International&atitle=Community+of+trust%3a+A+socio-cultural+approach+for+community+planning+and+the+case+of+Gaza&aulast=Jabareen%2c+Yosef&id=DOI%3a10.1016%2fj.habitatint.2009.12.005&site=ftf-live>
- Montañez, G & Delgado, O. (1998) Espacio, Territorio y Región: Conceptos Básicos para un Proyecto Nacional. En *Territorio, equidad y desarrollo*, 1 (2), 121-134. Disponible en: <http://www.lasalle.edu.co/wps/wcm/connect/836fc15b-dd58-4cd8-a20a-17deaf12a882/Territorio+Equidad+yDesarrollo.pdf?MOD=AJPERES>
- Musalem, D., & Porras, A. (2014). Ocupación y colonización israelí del Estado de Palestina: la cuestión demográfica. En *Relaciones Internacionales*, 118, 173-188. Disponible en: <http://www.revistas.unam.mx/index.php/rri/article/view/51460/45986>
- Omran, A., & Roudi, F. (1993). The Middle East Population Puzzle. En *Population Bulletin*, 48 (1), 1-40. Disponible en: <http://resolver.ebscohost.com.ez.urosario.edu.co/openurl?sid=EBSCO%3acmedm&genre=article&issn=0032468X&ISBN=&volume=48&issue=1&date=19930701&spage=1&pages=1-40&title=Population+Bulletin&atitle=The+Middle+East+population+puzzle.&aulast=Omran+AR&id=DOI%3a&site=ftf-live>
- Quiquívix, L. (2014). Art of War, Art of Resistance: Palestinian Counter-Cartography on Google Earth. En *Annals of the Association of American Geographers*, 104 (3), 444-459. Disponible en: <http://eds.a.ebscohost.com.ez.urosario.edu.co/eds/pdfviewer/pdfviewer?vid=27&sid=5970ad18-bced-4813-9146-7b1c0fd0b305%40sessionmgr4008&hid=4213>
- Ricardo, F., Khader, A., Sabatinelli, G. (2011). Low infant mortality among Palestine refugees despite the odds. En *Bulletin of the World Health Organization*, 89 (4), 304-311. Disponible en:

http://www.scielosp.org.ez.urosario.edu.co/scielo.php?script=sci_arttext&pid=S0042-96862011000400014&lng=en&tlng=en

Swirski, S. (2005). The Price of Occupation: The Cost of the Occupation to Israeli Society. En *Palestine-Israeli Journal of Politics, Economics and Culture*, 12 (1), 110-120. Disponible en: <http://eds.a.ebscohost.com.ez.urosario.edu.co/eds/pdfviewer/pdfviewer?vid=21&sid=5970ad18-bced-4813-9146-7b1c0fd0b305%40sessionmgr4008&hid=4213>

Thirkell, L. (2015). In the National Interest: Construction and Destruction in Gaza City. En *Studies in Ethnicity and Nationalism*, 15 (2), 352-362. Disponible en: <http://eds.a.ebscohost.com.ez.urosario.edu.co/eds/pdfviewer/pdfviewer?vid=53&sid=5970ad18-bced-4813-9146-7b1c0fd0b305%40sessionmgr4008&hid=4213>

Publicaciones periódicas no académicas.

BBC (2015). ¿Puede reactivarse la economía en Gaza? En *BBC Mundo*. Disponible en: http://news.bbc.co.uk/hi/spanish/business/newsid_4159000/4159442.stm

Organización Internacional del Trabajo (2015). OIT: El desempleo entre los palestinos aumentó en más de 25 por ciento. En *Organización Internacional del Trabajo*. Disponible en: http://www.ilo.org/global/about-the-ilo/newsroom/news/WCMS_371622/lang--es/index.htm

¿Quién es considerado un refugiado de Palestina? (2009). En *Comité Nacional UNRWA España*. Disponible en: <http://www.unrwace.org/el-mandato-de-la-unrwa.html>

United Nations Conference on Trade and Development (1994). Population and demographic developments in the West Bank and Gaza Strip until 1990. Disponible en: <http://unctad.org/en/docs/poecdceud1.en.pdf>

UNRWA (2016). Fields of operation. En *UNRWA*. Disponible en: <http://www.unrwa.org/userfiles/20121119101833.pdf>

UNRWA (2016). Where we work. En *UNRWA*. Disponible en: <http://www.unrwa.org/where-we-work/gaza-strip>

Palestinian Central Bureau of Statistics (2015). On the Eve of the International Day of Refugees. En *Palestinian Central Bureau of Statistics*. Disponible en: http://pcbs.gov.ps/portals/_pcbs/PressRelease/Press_En_IntDyRef2015E.pdf

Otras publicaciones.

Blog	Fundació Solidaritat (2016). Sistema Político – Autoridad Nacional Palestina. Disponible en: http://www.solidaritat.ub.edu/observatori/esp/palestina/marco.htm?pagina=../datos/anp.htm&marco=frame1.htm
Dato	World Bank. (2002). Crecimiento de la población. Disponible en: http://datos.bancomundial.org/indicador/SP.POP.GROW
Dato	World Bank. (2016). Densidad poblacional. Disponible en: http://datos.bancomundial.org/indicador/EN.POP.DNST
Dato	World Bank. (2014). Tasa de Natalidad. Disponible en: http://datos.bancomundial.org/indicador/SP.DYN.CBRT.IN?view=chart
Dato	Banco Mundial (2016). Población total. Disponible en: http://datos.bancomundial.org/indicador/SP.POP.TOTL
Dato	IndexMundi. (2015). Población por año de la Franja de Gaza. Disponible en: http://www.indexmundi.com/g/g.aspx?c=gz&v=21
Dato	IndexMundi. (2015). Tasa de Mortalidad. Disponible en: http://www.indexmundi.com/es/colombia/tasa_de_mortalidad.html
Dato	IndexMundi. (2015). Tasa de Migración. Disponible en: http://www.indexmundi.com/es/colombia/tasa_de_migracion_neta.html
Informe Oficial	State of Palestine. (2014). National Development Plan 2014-2016. Disponible en: http://www.mopad.pna.ps/en/images/PDFs/Palestine%20State_final.pdf
Tabla	ProCon. (2010). West Bank and Gaza Strip: Arab Population (1948-2005) Chart. Disponible en: http://israelipalestinian.procon.org/view.resource.php?resourceID=000636#chart5
Tabla	Palestinian Central Bureau of Statistics. (2016). Población en los territorios palestinos por provincia entre 1997 y 2016. Disponible en: http://www.pcbs.gov.ps/Portals/_Rainbow/Documents/gover.htm

Tabla	IndexMundi (2015). Birth rate – Gaza Strip. Disponible en: http://www.indexmundi.com/g/g.aspx?c=gz&v=25
Tabla	State of Palestine – National Statistical Monitoring System (2014). Crude Birth Rate in Palestine by Region. Disponible en: http://www.pcbs.gov.ps/NSMS/Table.aspx?layout=tableViewLayout1&px_tableid=MS%2f011501.px&px_language=en&px_type=PX&rxid=b65ad27f-dd0d-4625-85ab-cdffdf3367b2
Tabla	IndexMundi (2015). Death rate – Gaza Strip. Disponible en: http://www.indexmundi.com/g/g.aspx?v=26&c=gz&l=en
Tabla	State of Palestine – National Statistical Monitoring System (2014). Crude Death Rate in Palestine by Region. Disponible en: http://www.pcbs.gov.ps/NSMS/Table.aspx?layout=tableViewLayout1&px_tableid=MS%2f011401.px&px_language=en&px_type=PX&rxid=14cab839-ce71-4640-8a63-7896182c6686
Tabla	IndexMundi (2015). Net Migration Rate. Disponible en: http://www.indexmundi.com/g/g.aspx?v=27&c=gz&l=en